

Referințe rapide

Interior

- **Informații importante privind măsurile de siguranță**
- **Garanția și alte observații**
- **Setarea calculatorului**
- **Recuperarea software-ului**
- **Depanarea și diagnoza**
- **Ajutorul și service-ul**

ThinkCentre

Referințe rapide

Notă

Înainte de a folosi aceste informații și produsul la care se referă, citiți:

- “Informații importante privind măsurile de siguranță” la pagina v
- Anexa A, “Declarația Lenovo de garanție limitată”, la pagina 27
- Anexa C, “Observații”, la pagina 51

Ediția a cincea (mai 2005)

© Copyright Lenovo 2005.

Portions © Copyright International Business Machines Corporation 2005.

Toate drepturile rezervate.

Cuprins

Informații importante privind măsurile de siguranță	v
Situații în care este necesară acționarea imediată	v
Indicații privind măsurile de siguranță generale	vi
Alte informații privind măsurile de siguranță	xi
Observație privind bateria cu litiu	xi
Informații privind măsurile de siguranță pentru modem	xii
Declarație de conformitate privind laserul	xii
Anunț privind sursa de alimentare	xiii
Ajutor suplimentar	xv
Capitolul 1. Pregătirea spațiului de lucru	1
Confort	1
Capitolul 2. Setarea calculatorului	3
Pornirea	7
Terminarea instalării software-ului	7
Realizarea unor operații importante	7
Actualizarea sistemului de operare	8
Instalarea altor sisteme de operare	8
Actualizarea software-ului antivirus	8
Pornirea programului CMOS Setup Utility	8
Oprirea calculatorului	9
Notarea informațiilor despre calculator	9
Capitolul 3. Recuperarea software-ului	11
Crearea și folosirea discurilor Product Recovery	11
Salvarea de rezervă și recuperarea	12
Folosirea spațiului de lucru Rescue and Recovery	13
Rezolvarea problemelor privind recuperarea	15
Crearea și folosirea mediului de salvare	16
Crearea și folosirea dischetei Recovery Repair	16
Recuperarea sau instalarea driver-elor de dispozitive	17
Setarea unui dispozitiv de salvare în secvența de pornire	18
Capitolul 4. Depanarea și diagnoza	19
Depanarea de bază	19
Coduri de eroare	20
Codurile sonore POST	21
Capitolul 5. Obținerea de suport și service	23
Obținerea informațiilor	23

Obținerea de suport și service	23
Cumpărarea de servicii suplimentare	25

Anexa A. Declarația Lenovo de garanție limitată 27

Partea 1 - Termeni generali	27
Partea a 2-a - Termeni specifici țară	31
Partea a 3-a - Informații despre garanție	43
Supliment de garanție pentru Mexic	46

Anexa B. Unitățile înlocuite de client (CRU-uri). 49

Anexa C. Observații 51

Observație privind ieșirea pentru televizor.	52
Mărci comerciale	52
Observații privind emisiile electronice	53
Notă referitoare la cablul de alimentare	56
Observație privind cordonul și cablul din PVC (policlorură de vinil)	58

Informații importante privind măsurile de siguranță

Notă

Vă rugăm să citiți mai întâi aceste informații importante privind măsurile de siguranță.

Aceste informații vă pot ajuta să folosiți în deplină siguranță calculatorul personal ThinkCentre® sau ThinkPad®. Citiți și încercați să rețineți toate informațiile livrate o dată cu calculatorul. Informațiile din acest document nu modifică nici una dintre condițiile stipulate în contractul încheiat la cumpărare sau în Declarația Lenovo™ de garanție limitată.

Siguranța clientului este foarte importantă. Produsele noastre sunt concepute astfel încât să fie sigure și eficiente. Totuși, calculatoarele personale sunt dispozitive electronice. Cablurile de alimentare, adaptoarele de alimentare și alte caracteristici pot prezenta riscuri de accidentare, ceea ce poate duce la rănirea sau deteriorarea unor bunuri, în special în cazul unei utilizări necorespunzătoare. Pentru a reduce aceste riscuri, urmați instrucțiunile furnizate o dată cu produsul, țineți cont de toate avertismentele de pe produs și din instrucțiunile de operare și citiți cu atenție acest document. Informațiile din acest document au rolul de a vă ajuta să vă feriți de accidente și să vă creați un mediu de lucru mai sigur.

Notă: Aceste informații conțin referiri la adaptoare de alimentare și baterii. Pe lângă calculatoarele personale mobile, sunt livrate și alte produse care au adaptoare de alimentare externe (cum ar fi difuzoarele sau monitoarele). Dacă aveți un astfel de produs, țineți cont de aceste informații. În plus, calculatorul dumneavoastră poate conține o baterie internă de dimensiunea unei monede, care asigură alimentarea ceasului de sistem chiar și atunci când cablul de alimentare este deconectat, astfel că informațiile de siguranță referitoare la baterii sunt valabile pentru toate calculatoarele.

Situații în care este necesară acționarea imediată

Ca urmare a unei utilizări necorespunzătoare sau a neglijenței, produsele se pot deteriora. Uneori deteriorarea este atât de gravă, încât, pentru a utiliza din nou produsul, acesta trebuie să fie mai întâi inspectat și, dacă este necesar, reparat de un reprezentant de service autorizat.

Ca și în cazul altor dispozitive electronice, acordați produsului o atenție deosebită atunci când este pornit. În situații foarte rare, se poate întâmpla să observați că mașina emană un miros sau că scoate fum sau scântei. Sau este posibil să auziți sunete (pocnituri, trosnete sau șuierături). Într-o asemenea situație, este posibil ca o componentă electronică internă să se fi defectat de o manieră sigură și controlată.

Sau este posibil să fie o problemă care să afecteze utilizarea în siguranță a produsului. În nici un caz nu trebuie să vă asumați riscuri sau să încercați să diagnosticați singur problema.

Inspectați-vă frecvent calculatorul și componentele acestuia, pentru a observa eventualele deteriorări, uzuri sau semne de pericol. Dacă aveți îndoieli cu privire la starea unei componente, nu folosiți produsul. Luați legătura cu Customer Support Center sau cu fabricantul produsului pentru a obține instrucțiuni privind inspectarea produsului și, dacă este necesar, pentru a-l repara. Pentru lista cu numerele de telefon ale organizațiilor de service și suport, vedeți “Lista cu numerele de telefon internaționale pentru clienți și partenerii de afaceri” la pagina 45.

În situația, puțin probabilă, că observați simptomele de mai jos sau dacă aveți îndoieli cu privire la produs, încetați să-l mai folosiți și deconectați-l de la sursa de alimentare și de la liniile de telecomunicație, până când puteți lua legătura cu Customer Support Center pentru asistență.

- Cordoane de alimentare, fișe, adaptoare de alimentare, cordoane de extensie, dispozitive de protecție la supratensiune sau surse de alimentare crăpate, rupte sau deteriorate.
- Semne de supraîncălzire, fum, scântei sau foc.
- Deteriorarea unei baterii (crăpături, adâncituri, cute), scurgeri dintr-o baterie sau acumulări de substanțe străine pe baterie.
- Un trosnet, un șuierat sau o pocnitură sau un miros puternic emanat de produs.
- Semne că s-a vărsat lichid sau a căzut un obiect pe calculator, pe cordonul de alimentare sau pe adaptorul de alimentare.
- Calculatorul, cordonul de alimentare sau adaptorul de alimentare au venit în contact cu apa.
- Produsul a fost scăpat pe jos sau deteriorat în alt fel.
- Produsul nu funcționează normal atunci când urmați instrucțiunile de operare.

Notă: Dacă observați aceste simptome în cazul unui produs (de exemplu un prelungitor) care nu este fabricat pentru sau de Lenovo, încetați să mai folosiți produsul respectiv până când luați legătura cu fabricantul produsului, pentru instrucțiuni, sau până când obțineți un înlocuitor corespunzător.

Indicații privind măsurile de siguranță generale

Pentru a reduce riscul rănirii sau al deteriorării, luați următoarele măsuri de precauție.

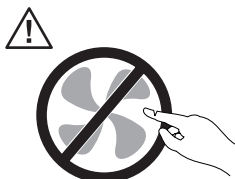
Service-ul

Nu încercați să reparați singur produsul, decât atunci când cei de la Customer Support Center vă spun să faceți aceasta. Apelați numai la un furnizor de servicii care are aprobarea să repare produsul dumneavoastră.

Notă: Unele părți componente pot fi modernizate sau înlocuite de client. Aceste componente sunt numite CRU-uri (Customer Replaceable Unit - unitate înlocuibilă de client). Lenovo identifică în mod expres CRU-urile ca atare și furnizează documentație și instrucțiuni atunci când clienții pot înlocui aceste componente. Atunci când efectuați o asemenea înlocuire, trebuie să respectați instrucțiunile cu strictețe. Trebuie să aveți grijă să întrerupeți alimentarea și să detașați produsul de la sursa de alimentare înainte de a începe operația de înlocuire. Dacă aveți întrebări sau nu sunteți sigur de ceva, luați legătura cu Customer Support Center.

Deși după deconectarea cordonului de alimentare în calculator nu mai există părți în mișcare, trebuie să fie prezentate următoarele avertismente pentru certificarea UL.

Pericol



Părți în mișcare periculoase. Feriți-vă degetele și alte părți ale corpului.

Atenție



Înainte de a înlocui un CRU, opriți calculatorul și așteptați 3-5 minute pentru răcirea lui.

Cordoanele de alimentare și adaptoarele de alimentare

Folosii numai cordoanele și adaptoarele de alimentare furnizate de fabricantul produsului.

Niciodată să nu înfășurați un cordon de alimentare în jurul adaptorului de alimentare sau al altui obiect. Dacă faceți aceasta, cablul se poate tensiona și pot apărea rosături, crăpături sau încrețituri. Aceasta poate crea riscuri de apariție a accidentelor.

Plasați întotdeauna cablurile de alimentare astfel încât nimeni să nu calce sau să se împiedice de ele și să nu fie agățate de alte obiecte.

Cablurile și adaptoarele de alimentare trebuie să fie ferite de lichide. De exemplu, nu trebuie să lăsați un cablu sau un adaptor de alimentare lângă chiuvete, conducte, W.C. sau pe dușumelele care sunt curățate cu detergent lichid. Lichidele pot provoca scurtcircuite, în special atunci când cordonul sau adaptorul de alimentare a fost tensionat ca urmare a utilizării necorespunzătoare. De asemenea, lichidele pot cauza corodarea treptată a terminalelor cordonului de alimentare și/sau a terminalelor conectorului de pe adaptor, ceea ce poate duce la supraîncălzire.

Conectați întotdeauna cordoanele de alimentare și cablurile de semnal în ordinea corectă și asigurați-vă că ați introdus complet conectorii cordonului de alimentare în mufele respective.

Nu folosiți adaptoare de alimentare care prezintă urme de coroziune pe fișele de intrare c.a. și/sau semne de supraîncălzire (de exemplu material plastic deformat) în oricare parte a adaptorului.

Nu folosiți cordoane de alimentare la care contactele electrice de la vreunul dintre capete prezintă semne de coroziune sau de supraîncălzire sau deteriorări de orice natură.

Cordoanele de extensie și dispozitivele aferente

Aveți grijă să folosiți cordoane de extensie, dispozitive de protecție la supratensiune și surse de alimentare neîntreruptibile certificate pentru cerințele electrice ale produsului. Niciodată să nu suprasolicitați aceste dispozitive. Dacă se folosesc limitatoare de tensiune, sarcina nu trebuie să depășească valoarea nominală de intrare. Dacă aveți întrebări cu privire la sarcină, cerințe de alimentare și valori nominale de intrare, consultați un electrician pentru a obține informații detaliate.

Fișele și prizele

Dacă priza din perete pe care intenționați să o folosiți pentru a vă alimenta calculatorul pare deteriorată sau corodată, nu o utilizați decât după ce a fost înlocuită de un electrician calificat.

Nu îndoiiți și nu modificați fișa. Dacă fișa este deteriorată, luați legătura cu producătorul pentru a obține un înlocuitor.

Unele produse sunt echipate cu fișe cu trei picioare. Această fișă poate fi introdusă numai în prize cu împământare. Aceasta este o măsură de siguranță. Nu încercați să treceți peste această măsură de siguranță introducând fișa într-o priză fără împământare. Dacă nu reușiți să introduceți fișa în priză, luați legătura cu un electrician pentru a obține un adaptor de priză aprobat sau pentru a înlocui priza cu una care permite menținerea acestei măsuri de siguranță. Niciodată să nu suprasolicitați o priză electrică. Încărcarea totală introdusă de sistem nu trebuie să depășească 80% din valoarea nominală a circuitului. Dacă aveți întrebări cu privire la sarcina electrică și valoarea nominală a circuitului, consultați un electrician pentru a obține informații detaliate.

Asigurați-vă că priza pe care o folosiți este montată corect, ușor de folosit și amplasată în apropierea echipamentului. Nu trebuie să folosiți cordoanele de alimentare întinse la maximum, deoarece le tensionați excesiv.

Conectați și deconectați cu grijă echipamentul de la priza electrică.

Bateriile

Toate calculatoarele personale produse de Lenovo conțin o baterie nereîncărcabilă, de mărimea unei monede, care asigură alimentarea ceasului de sistem. În plus, multe produse mobile, cum ar fi PC-urile notebook ThinkPad, folosesc un ansamblu acumulator pentru alimentarea sistemului când este în modul portabil. Bateriile furnizate de Lenovo pentru produsul dumneavoastră au fost testate în ceea ce privește compatibilitatea și trebuie să fie înlocuite numai cu componente aprobate.

Nu încercați niciodată să deschideți sau să reparați o baterie. Nu striviți, nu găuriți și nu incinerați bateriile și nu le scurtcircuitați contactele metalice. Feriți bateria de apă și de alte lichide. Încărcați ansamblul acumulator numai în conformitate cu instrucțiunile din documentația produsului.

Folosirea sau manipularea necorespunzătoare a bateriei poate duce la supraîncălzirea acesteia, ceea ce poate face ca ansamblul acumulator sau bateria de tip monedă “să scoată” gaze sau flăcări. Dacă bateria este deteriorată sau dacă observați scurgeri din baterie sau acumulări de materiale străine pe contactele acesteia, nu mai folosiți bateria respectivă și înlocuiți-o cu una obținută de la producătorul ei.

Dacă nu sunt folosite o lungă perioadă de timp, bateriile se pot degrada. În cazul anumitor baterii reîncărcabile (în special al celor cu ioni de litiu), dacă o baterie este descărcată și nu este folosită crește riscul scurtcircuitării acesteia, ceea ce poate determina scurtarea duratei de viață a bateriei și, de asemenea, poate produce accidente. Nu lăsați bateriile reîncărcabile cu ioni de litiu să se descarce complet și nu le depozitați descărcate.

Căldura și ventilarea produsului

Calculatoarele generează căldură atunci când sunt pornite și atunci când se încarcă bateriile. PC-urile notebook pot genera o cantitate semnificativă de căldură, datorită dimensiunii lor reduse. Respectați întotdeauna aceste măsuri de precauție elementare:

- Nu aduceți în contact baza calculatorului cu genunchii sau cu orice altă parte a corpului dumneavoastră pentru o perioadă îndelungată atunci când funcționează calculatorul sau când se încarcă bateria. Calculatorul produce căldură în timpul funcționării normale. Contactul prelungit cu corpul poate să cauzeze o senzație neplăcută sau chiar să ardă pielea.
- Nu folosiți calculatorul și nu încărcați bateria în apropierea materialelor inflamabile sau în medii explozive.
- Pentru siguranță, confort și funcționare fiabilă, produsul este prevăzut cu fante de ventilare, ventilatoare și/sau radiatoare pentru disiparea căldurii. Aceste caracteristici

pot fi blocate prin plasarea produsului pe pat, pe canapea, pe covor sau pe alte suprafețe flexibile. Niciodată să nu blocați, acoperiți sau dezactivați aceste caracteristici.

La un interval de cel puțin trei luni, trebuie să vă examinați calculatorul desktop pentru a depista acumulările de praf. Înainte de a examina calculatorul, opriți alimentarea și scoateți din priză cordonul de alimentare al calculatorului; apoi înlăturați praful din fantele de aerisire și perforațiile măștii. Dacă observați acumulări externe de praf, trebuie să examinați și interiorul calculatorului și să înlăturați praful din calculator, inclusiv de pe aripioarele radiatorului, din fantele de aerisire ale sursei de alimentare și din ventilatoare. Întotdeauna opriți și deconectați calculatorul înainte de a deschide capacul. Dacă este posibil, evitați folosirea calculatorului la mai puțin de 2 picioare (61 cm) de zonele cu trafic intens. Dacă trebuie să folosiți calculatorul într-o zonă cu trafic intens sau în apropierea ei, trebuie să vă examinați mai des calculatorul și, dacă este necesar, să-l curățați.

Pentru a lucra în siguranță și pentru a menține nivelul optim al performanței calculatorului, întotdeauna luați aceste măsuri de precauție elementare pentru calculatorul desktop:

- Țineți întotdeauna capacul închis atunci când calculatorul este în priză.
- Examinați cu regularitate exteriorul calculatorului pentru a depista acumulările de praf.
- Înlăturați praful din fantele de aerisire și perforațiile măștii. În zonele cu praf sau cu trafic intens, calculatoarele pot necesita curățări frecvente.
- Nu blocați și nu obturați circulația aerului în fața calculatorului.
- Nu blocați fantele de aerisire din spatele calculatorului.
- Nu introduceți și nu folosiți calculatorul în interiorul elementelor de mobilier, deoarece aceasta poate duce la creșterea riscului de supraîncălzire.
- Temperatura fluxului de aer din interiorul calculatorului trebuie să nu depășească 35° C (95° F).
- Nu folosiți decât dispozitive de filtrare ThinkCentre.

Măsurile de siguranță pentru unitățile de CD și DVD

Unitățile de CD și DVD rotesc discurile cu o viteză mare. Dacă un CD sau un DVD este crăpat sau deteriorat în alt fel, este posibil să se rupă în bucăți sau chiar să se sfărâme atunci când este folosită unitate de CD. Pentru a evita rănirea cauzată de o astfel de situație și pentru a reduce riscul deteriorării mașinii, faceți următoarele:

- Păstrați întotdeauna discurile CD/DVD în caseta originală
- Păstrați întotdeauna discurile CD/DVD în locuri ferite de lumina directă a soarelui și depărtate de sursele de căldură
- Scoateți discurile CD/DVD din calculator atunci când nu îl folosiți
- Nu îndoiiți și nu răsuciți discurile CD/DVD și nu le introduceți forțat în calculator sau în caseta de protecție

- Verificați discurile CD/DVD înainte de a le utiliza, pentru a depista eventualele crăpături. Nu folosiți discuri crăpate sau deteriorate

Alte informații privind măsurile de siguranță

Pericol

Curentul electric din cablurile de alimentare, de telefon și de comunicație poate fi primejdios.

Pentru a evita riscul unui șoc:

- **Nu conectați sau deconectați nici un cablu și nu executați procese de instalare, întreținere sau reconfigurare a acestui produs în timpul unei furtuni electrice.**
- **Conectați toate cablurile de alimentare la o priză electrică cuplată corespunzător și împământată.**
- **Conectați la prize cuplate corespunzător orice echipament care va fi atașat acestui produs.**
- **Atunci când este posibil, folosiți numai o mână pentru a conecta sau deconecta cablurile de semnal.**
- **Niciodată nu porniți un echipament atunci când există semne de foc, apă sau deteriorări structurale.**
- **Deconectați cablurile de alimentare atașate, sistemele de telecomunicații, rețelele și modemurile înainte de a deschide capacele dispozitivelor, în afara cazului în care vi se indică altfel în procedurile de instalare și configurare.**
- **Conectați și deconectați cablurile așa cum este descris în următorul tabel atunci când instalați, mutați sau deschideți capacele acestui produs sau ale dispozitivelor atașate.**

Pentru a conecta:

1. Opriți toate echipamentele.
2. Mai întâi conectați cablurile la dispozitive.
3. Legați cablurile de semnal la conectori.
4. Introduceți cablurile de alimentare în prize.
5. Porniți dispozitivul.

Pentru a deconecta:

1. Opriți toate echipamentele.
2. Mai întâi scoateți cablurile de alimentare din prize.
3. Scoateți cablurile de semnal din conectori.
4. Scoateți toate cablurile din dispozitive.

Observație privind bateria cu litiu

Prudență

Înlocuirea incorectă a bateriei duce la pericol de explozie.

La înlocuirea bateriei, utilizați numai Part Number 33F8354 sau un tip de baterie echivalent, recomandat de producător. Bateria conține litiu și poate exploda dacă nu este folosită, mănuită sau aruncată corespunzător.

Nu:

- Aruncați sau scufundați în apă
- Încălziți la mai mult de 100°C (212°F)
- Reparați sau dezasamblați

Depozitați bateria la gunoi așa cum cer regulile locale.

Informații privind măsurile de siguranță pentru modem

Prudență

Pentru a reduce riscul unui incendiu, utilizați numai cabluri de comunicație Nr. 26 AWG sau mai groase.

Pentru a reduce riscul de foc, șocuri electrice sau răniri atunci când folosiți echipamentul telefonic, întotdeauna respectați măsurile de siguranță, cum ar fi:

- Nu instalați niciodată fire telefonice în timpul unei furtuni cu descărcări electrice.
- Nu instalați mufe pentru telefon în locuri umede, decât dacă mufa este concepută special pentru astfel de locuri.
- Nu atingeți niciodată cablurile sau cablurile telefonice neizolate, decât dacă linia telefonică a fost deconectată de la interfața de rețea.
- Lucrați cu grijă când instalați sau modificați linii telefonice.
- Evitați folosirea telefonului (cu excepția celui fără fir) în timpul furtunilor. Pot apărea riscuri de șocuri electrice cauzate de fulgere.
- Nu folosiți telefonul pentru a anunța o scurgere de gaz în apropierea acestuia.

Declarație de conformitate privind laserul

Unele modele de calculatoare personale sunt echipate din fabrică cu o unitate CD-ROM sau DVD-ROM. Unitățile CD-ROM și DVD-ROM sunt vândute și separat, ca opțiuni. Unitățile CD-ROM și DVD-ROM sunt produse care folosesc laserul. Aceste unități sunt certificate în S.U.A și respectă normele Codului 21 de Reglementări Federale ale Departamentului Sănătății și Serviciilor Umane (DHHS 21 CFR), Subcapitolul J pentru produse laser din Clasa 1. În orice altă parte, aceste unități sunt certificate că respectă normele Comisiei Electrotehnice Internaționale (International Electrotechnical Commission - IEC) 825 și CENELEC EN 60 825 pentru produse laser din Clasa 1.

Atunci când instalați o unitate CD-ROM sau DVD-ROM, țineți cont de următoarele instrucțiuni de manevrare:

Prudență

Folosirea altor elemente de control sau de reglare sau executarea altor proceduri decât cele specificate aici ar putea determina pericolul de expunere la radiații.

Înlăturarea capacelor unităților CD-ROM sau DVD-ROM ar putea determina expunerea la radiații laser primejdioase. Nu există componente utile în interiorul unității CD-ROM sau DVD-ROM. **Nu înlăturați capacele unității.**

Unele unități CD-ROM și DVD-ROM conțin o diodă laser de Clasa 3A sau de Clasa 3B. Rețineți următoarele indicații.

Pericol

Apar radiații laser când este deschis. Nu priviți la raza laser, nu priviți direct cu instrumente optice și evitați expunerea directă la raza laser.

Anunț privind sursa de alimentare

Nu înlăturați niciodată capacul sursei de alimentare sau al altei părți componente pe care este atașată următoarea etichetă.



Componentele care au atașată această etichetă conțin tensiuni, curenți sau niveluri de energie periculoase. În interiorul acestor componente nu se găsesc părți care pot fi reparate. Dacă suspectați că există o problemă legată de una dintre aceste părți, contactați un specialist în service.

Ajutor suplimentar

Această carte, *Referințe rapide*, oferă informații privind instalarea calculatorului dumneavoastră și pornirea sistemului de operare. Această publicație include de asemenea informații de bază pentru depanare, proceduri de recuperare a software-ului și informații privind ajutorul și service-ul, precum și informații de garanție.

Ghidul utilizatorului pentru calculatorul dumneavoastră conține informații despre instalarea hardware-ului opțional. Acest fișier PDF (Portable Document Format) este disponibil prin intermediul programului Access IBM®, de pe desktop-ul calculatorului dumneavoastră. Înainte de a instala hardware-ul opțional, folosiți Adobe Acrobat Reader pentru a vizualiza *Ghidul utilizatorului* sau pentru a-l tipări.

Programul Access IBM vă oferă de asemenea informații care vă ajută să înțelegeți mai bine următoarele subiecte:

- Folosirea calculatorului
- Instalarea opțiunilor hardware
- Conectarea cablurilor de comunicație
- Depanarea problemelor obișnuite
- Înregistrarea calculatorului

Puteți porni programul Access IBM făcând clic pe pictograma de pe desktop sau făcând clic pe **Start -> Access IBM -> Access IBM**.

Dacă aveți acces la Internet, puteți obține din World Wide Web cele mai recente informații referitoare la calculatorul dumneavoastră, de la <http://www.lenovo.com/think/support>.

Pe acest sit Web puteți găsi următoarele informații:

- Instrucțiuni pentru înlăturarea și instalarea CRU-urilor
- Publicații
- Informații privind depanarea
- Informații privind părțile componente
- Descărcări și driver-e
- Legături la surse utile de informații
- Lista cu numerele de telefon pentru suport

Capitolul 1. Pregătirea spațiului de lucru

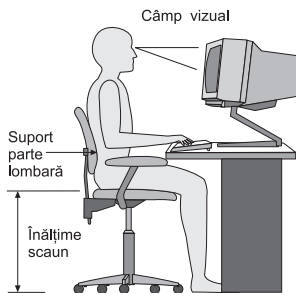
Pentru a utiliza calculatorul cât mai eficient, aranjați echipamentele folosite și spațiul de lucru conform necesităților dumneavoastră și a tipului de activitate efectuată. Confortul dumneavoastră este de importanță capitală, dar sursele de lumină, circulația aerului, precum și locul prizelor de curent pot influența și ele felul în care vă aranjați spațiul de lucru.

Confort

Deși nici o poziție de lucru nu este ideală pentru toată lumea, iată câteva sfaturi pentru a vă ajuta să vă găsiți poziția care vi se potrivește cel mai bine.

Șederea în aceeași poziție pentru mult timp poate duce la oboseală. Un scaun bun poate schimba radical situația. Spătarul și scaunul trebuie să se poată regla independent și să ofere un reazem bun. Scaunul trebuie să aibă partea din față curbată, pentru a ușura presiunea asupra coapselor. Ajustați scaunul pentru ca să aveți coapsele paralele cu podeaua și tălpile să fie pe podea sau pe suportul pentru picioare.

Când folosiți tastatura, țineți-vă antebrațele paralele cu podeaua și încheieturile mâinilor într-o poziție confortabilă, oarecare. Încercați să mențineți o ușoară atingere a tastaturii, iar mâinile și degetele să fie relaxate. Pentru a obține nivelul maxim de confort, puteți modifica unghiul de înclinare a tastaturii prin ajustarea poziției picioarelor tastaturii.



Reglați monitorul astfel încât partea de sus a ecranului să fie la nivelul ochilor sau puțin mai jos. Așezați monitorul la o distanță confortabilă pentru vizualizare, de obicei de la 51 la 61 cm (20 la 24 inch) și poziționați-l astfel încât să-l puteți vedea fără a trebui să vă răsuciți corpul. De asemenea, puneți-vă la îndemână alte echipamente pe care le folosiți des, cum ar fi telefonul sau mouse-ul.

Lumina

Poziționați monitorul pentru a minimiza strălucirea și reflexiile produse de sursele de lumină de deasupra, de ferestre și de altele. Chiar și lumina reflectată de suprafețe

lucioase poate cauza efecte supărătoare pe monitorul ecranului. Plasați monitorul în unghi drept cu ferestrele și alte surse de lumină, atunci când acest lucru este posibil. Reduceți iluminarea superioară, dacă este nevoie, prin stingerea luminilor sau folosind becuri de putere mai scăzută. Dacă instalați monitorul lângă fereastră, folosiți perdele sau storuri pentru a bloca lumina solară. S-ar putea să fie necesar să reglați elementele de control Luminozitate și Contrast de pe monitor, în funcție de cum se schimbă lumina din cameră în timpul zilei.

În cazul în care este imposibil să evitați reflexiile sau să reglați iluminarea, poate să ajute acoperirea ecranului cu un filtru împotriva strălucirii. Însă aceste filtre pot afecta claritatea imaginii de pe ecran; încercați-le doar după ce ați epuizat celelalte metode de reducere a reflexiilor luminoase.

Praful depus creează probleme atunci când este asociat cu strălucirea. Nu uitați să ștergeți ecranul monitorului periodic cu o cârpă moale, umezită cu un lichid neabraziv, pentru șters sticla.

Circulația aerului

Calculatorul și monitorul dumneavoastră produc căldură. Calculatorul are un ventilator care introduce aer proaspăt și forțează afară aerul încălzit. Monitorul permite ca aerul cald să iasă prin orificiile de aerisire. Blocarea orificiilor de ventilație poate cauza supraîncălzirea, ce poate conduce la funcționarea defectuoasă sau chiar la deteriorare. Plasați calculatorul și monitorul astfel încât nimic să nu blocheze ventilația aerului; de obicei, 51 mm (2 inch) de spațiu sunt suficienți. De asemenea, asigurați-vă că aerul ce iese nu suflă spre altcineva.

Prizele și lungimea cablurilor

Localizarea prizelor și lungimea cordoanelor de alimentare a dispozitivelor și a cablurilor de conectare la monitor, imprimantă și alte dispozitive pot determina plasarea finală a calculatorului.

În momentul aranjării spațiului dumneavoastră de lucru:

- Evitați folosirea prelungitoarelor. Când este posibil, introduceți direct în priza electrică fișa cablului de alimentare a calculatorului.
- Mențineți cablurile de alimentare și alte cabluri dispuse îngrijit și în afara locurilor de trecere și a altor zone unde ar putea fi lovite accidental.

Pentru informații suplimentare despre cordoanele de alimentare, vedeți “Notă referitoare la cablul de alimentare” la pagina 56 din această carte.

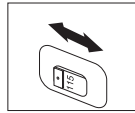
Capitolul 2. Setarea calculatorului

Notă: Calculatorul dumneavoastră s-ar putea să nu aibă toți conectorii care sunt descriși în acest capitol.

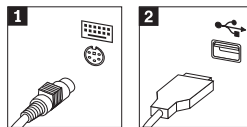
Folosiți aceste instrucțiuni pentru setarea calculatorului. Uitați-vă după mici pictograme de conectori în spatele calculatorului.

În cazul în care cablurile calculatorului și panoul cu conectori sunt marcate cu coduri de culori, potriviți culoarea de pe capătul cablului cu cea de pe conector. De exemplu, potriviți un capăt de cablu albastru cu un conector albastru, un capăt de cablu roșu cu un conector roșu ș.a.m.d.

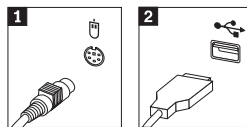
1. Verificați poziția comutatorului de selectare a tensiunii de pe spatele calculatorului. Folosiți un pix pentru a schimba poziția microînterupătorului, dacă este necesar.
 - Dacă alimentarea are gama de tensiune 90–137 V c.a., fixați comutatorul la 115 V.
 - Dacă alimentarea are gama de tensiune 180–265 V c.a., fixați comutatorul la 230 V.



2. Cablul de tastatură poate să aibă un conector de tastatură standard **1** sau un conector USB (Universal Serial Bus) **2**. Conectați cablul de tastatură la conectorul potrivit.

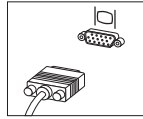


3. Cablul mouse-ului dumneavoastră poate avea un conector standard **1** sau un conector USB **2**. Conectați cablul mouse-ului la conectorul de mouse corespunzător.



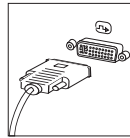
4. Conectați cablul monitorului la conectorul de monitor pe calculator.
 - Dacă aveți un monitor SVGA (Standard Video Graphics Array), conectați cablul la conector așa cum este arătat.

Notă: Dacă modelul are doi conectori pentru monitor, aveți grijă să folosiți conectorul adaptorului AGP (accelerated graphic port).

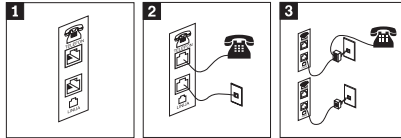


- Dacă aveți un monitor cu interfață video digitală (DVI), atașați cablul la conector, așa cum se arată.

Notă: În calculatorul dumneavoastră trebuie să fie instalat un adaptor care suportă monitorul DVI.

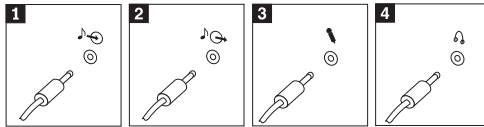


5. Dacă aveți modem, conectați-l folosind următoarele instrucțiuni.



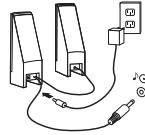
- 1** Folosiți aceste două conexiuni din spatele calculatorului pentru a vă lega modemul.
- 2** Conectați un capăt al cablului telefonic la telefon și celălalt capăt la conectorul de telefon din spatele calculatorului. Conectați un capăt al cablului modemului la conectorul de modem din spatele calculatorului și celălalt capăt la priza de telefon.
- 3** În unele cazuri este nevoie de un splitter sau un convertor pentru a lega cablul la priza de telefon din perete, așa cum se vede în partea de sus a figurii. Puteți folosi de asemenea splitter-ul fără telefon, cum este arătat în partea de jos a ilustrației.

6. Dacă aveți dispozitive audio, legați-le folosind următoarele instrucțiuni. Pentru mai multe informații despre difuzoare, vedeți pașii 7 și 8.

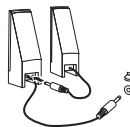


- 1** Intrare linie audio Acest conector primește semnalele audio de la un dispozitiv extern, cum ar fi un sistem stereo.
- 2** Ieșire linie audio Acest conector trimite semnalele audio de la calculator spre un dispozitiv extern, cum ar fi difuzoarele stereo cu alimentare proprie.
- 3** Microfon Folosiți acest conector pentru a cupla un microfon la calculator, pentru a înregistra sunete sau atunci când utilizați un software de recunoașterea vorbirii.
- 4** Căști Folosiți acest conector pentru a cupla căștile când vreți să ascultați muzică sau alte sunete fără a deranja pe ceilalți. Acest conector poate fi localizat în fața calculatorului.

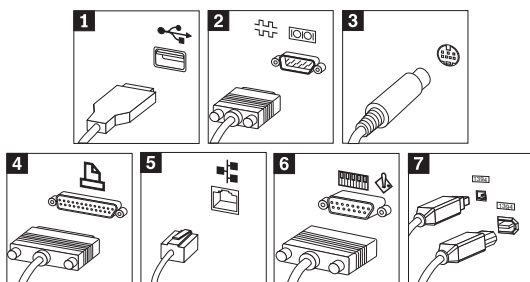
7. Dacă aveți difuzoare *active* care au un adaptor c.a., folosiți următoarele instrucțiuni.



- a. Conectați cablul dintre difuzoare, dacă este necesar. La unele difuzoare acest cablu este atașat permanent.
 - b. Conectați cablul adaptorului c.a. la difuzor.
 - c. Conectați difuzoarele la calculator.
 - d. Conectați adaptorul c.a. la priza de alimentare.
8. Dacă aveți difuzoare *fără alimentare*, care nu au adaptor de c.a., folosiți următoarele instrucțiuni.



- a. Conectați cablul dintre difuzoare, dacă este necesar. La unele difuzoare acest cablu este atașat permanent.
 - b. Conectați difuzoarele la calculator.
9. Conectați orice dispozitiv auxiliar pe care îl aveți. Calculatorul dumneavoastră s-ar putea să nu aibă toți conectorii care sunt arătați.



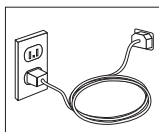
- 1** USB
Folosiți acești conectori pentru a atașa dispozitive care necesită o conexiune Universal Serial Bus (USB), cum ar fi un mouse, un scanner, o imprimantă sau un PDA (personal digital assistant).
- 2** Serial
Folosiți acest conector pentru a cupla un modem extern, o imprimantă serială sau alt dispozitiv care folosește un conector serial cu 9 pini.
- 3** S-video
Folosiți acest conector pentru a cupla un televizor cu conector S-Video. Acest conector este prezent pe câteva adaptoare video de mare performanță.
- 4** Paralel
Folosiți acest conector pentru a cupla o imprimantă cu interfață paralelă sau orice dispozitiv cu interfață paralelă cu 25 de pini.
- 5** Ethernet
Folosiți acest conector pentru cuplarea la o rețea locală tip Ethernet sau la un modem pe cablu.

Important

Pentru ca PC-ul să funcționeze în limitele FCC când este conectat la o rețea Ethernet, folosiți un cablu Ethernet de categoria 5.

- 6** MIDI/Joystick
Folosiți acest conector pentru cuplarea unui joystick, gamepad sau a unui dispozitiv MIDI (Musical Instrument Digital Interface), cum ar fi o tastatură MIDI.
- 7** IEEE 1394
Acest conector mai este numit și Firewire. Sunt două tipuri de conectori IEEE 1394: cu 4 pini și cu 6 pini. IEEE 1394 oferă conectare la anumite tipuri de dispozitive electronice casnice, incluzând dispozitivele audio digitale și scanere.

10. Conectați cordonul de alimentare la o priză electrică împământată corespunzător.



Notă: Pentru mai multe informații privind conectorii, folosiți Access IBM de pe desktop.

Pornirea

Porniți mai întâi monitorul și alte dispozitive externe, apoi porniți calculatorul. După terminarea auto-testului (POST) fereastra cu logo-ul se închide. Când calculatorul are software preinstalat, începe instalarea software-ului.

Dacă aveți probleme în timpul pornirii, vedeți Capitolul 4, “Depanarea și diagnoza”, la pagina 19 și Capitolul 5, “Obținerea de suport și service”, la pagina 23.

Terminarea instalării software-ului

Important

Citiți condițiile de licență cu atenție înainte de a folosi programele incluse în acest calculator. Aceste condiții detaliază drepturile și obligațiile, precum și garanțiile pentru software-ul din acest calculator. Folosirea programelor implică acceptarea condițiilor din acorduri. Dacă nu acceptați condițiile din acorduri, nu utilizați programele. În acest caz, returnați de urgență calculatorul și vi se vor înapoia banii integral.

Notă: Pe unele modele poate fi preinstaltă o versiune multilingvă de Microsoft® Windows® XP Pro. Dacă pe calculatorul dumneavoastră se află o versiune multilingvă, în timpul procesului inițial de instalare veți fi invitat să alegeți limba. După instalare, puteți schimba limba în Control Panel din Windows.

După ce ați pornit calculatorul pentru prima dată, urmați instrucțiunile de pe ecran pentru a termina instalarea software-ului. Dacă nu terminați instalarea software-ului prima dată când este pornit calculatorul, pot apărea rezultate neașteptate. După terminarea instalării, faceți clic pe **Access IBM** pe desktop pentru a afla mai multe despre calculator.

Realizarea unor operații importante

După ce ați setat calculatorul, efectuați următoarele operații, care vă vor scuti de nezacuri și de pierderea timpului mai târziu:

- Notați-vă tipul mașinii, modelul și numărul serial al calculatorului. Dacă aveți nevoie de service sau suport tehnic, aproape sigur că vă vor fi cerute aceste informații. Consultați “Notarea informațiilor despre calculator” la pagina 9.

Păstrați această carte *Referințe rapide* într-un loc sigur. Este singura publicație care conține informații importante despre reinstalarea software-ului preinstalat de fabrică. Capitolul 3, “Recuperarea software-ului”, la pagina 11 conține informații despre recuperarea software-ului preinstalat din fabrică.

Actualizarea sistemului de operare

Microsoft oferă actualizări pentru diverse sisteme de operare prin situl Web Microsoft Windows Update. Situl Web determină automat actualizările Windows disponibile pentru calculatorul dumneavoastră și prezintă numai actualizările respective. Actualizările pot include corecții privind securitatea, versiuni noi ale componentelor Windows (cum ar fi Media Player), corecții pentru alte porțiuni ale sistemului de operare Windows sau îmbunătățiri.

Pentru detalii despre actualizarea sistemului dumneavoastră de operare, folosiți Access IBM.

Instalarea altor sisteme de operare

Dacă vă instalați propriul sistem de operare, urmați instrucțiunile pe care le-ați primit o dată cu CD-urile sau dischetele sistemului de operare respectiv. După instalarea sistemului de operare, nu uitați să instalați toate driver-ele de dispozitive. Împreună cu driver-ele de dispozitive sunt livrate de obicei și instrucțiuni de instalare.

Actualizarea software-ului antivirus

Calculatorul dumneavoastră este livrat împreună cu software-ul Norton AntiVirus, pe care îl puteți folosi pentru a detecta și a elimina virușii. Pentru a obține cele mai noi actualizări de pe situl Norton AntiVirus, trebuie să rulați aplicația LiveUpdate. LiveUpdate va descărca ultima listă cu viruși și Norton AntiVirus va utiliza noua listă la următoarele scanări ale calculatorului dumneavoastră.

Pentru detalii privind actualizarea software-ului antivirus, folosiți Access IBM.

Pornirea programului CMOS Setup Utility

CMOS Setup Utility vă permite să vizualizați, să setați sau să modificați configurația BIOS și parolele.

1. Opriți sistemul de operare și calculatorul.
2. În timpul pornirii calculatorului, apăsați și eliberați tasta F1 în mod repetat, pentru a intra în CMOS Setup Utility.

Notă: Dacă a fost setată o parolă, meniul programului CMOS Setup Utility nu apare decât după ce tastați parola. Pentru informații suplimentare despre programul CMOS Setup Utility, consultați *Ghidul utilizatorului*.

CMOS Setup Utility pornește automat atunci când POST detectează faptul că a fost înlăturată o componentă hardware din calculator sau că a fost instalată una nouă.

Oprirea calculatorului

Când sunteți gata să opriți calculatorul, urmați procedura de oprire (shutdown) pentru sistemul de operare. Aceasta previne pierderea de date neînregistrate sau defectarea programelor. Pentru a opri sistemul de operare Microsoft Windows, selectați Shut down sau Turn off computer din meniul Start.

Notarea informațiilor despre calculator

Notarea informațiilor despre calculatorul dumneavoastră poate fi utilă dacă veți avea vreodată nevoie să vi se repare calculatorul. Tehnicianul de service vă va cere probabil aceste informații.

Tipul, modelul și numărul de serie al mașinii sunt specificate cu etichete pe calculator. Folosiți tabelul următor pentru a nota aceste informații.

Nume produs	_____
Tipul și modelul mașinii	_____
Număr de serie (N/S)	_____
Data achiziționării	_____

Înregistrați-vă calculatorul prin Internet pe următorul sit Web:

<http://www.lenovo.com/register>

Când vă înregistrați calculatorul, beneficiați de următoarele avantaje:

- Service mai rapid când apălați pentru ajutor
- Anunțarea automată pentru software gratis și alte oferte promoționale speciale

Pentru informații suplimentare privind înregistrarea calculatorului, consultați programul Access IBM.

Capitolul 3. Recuperarea software-ului

Programul Rescue and Recovery asigură un mediu care rulează independent de sistemul de operare Windows și este ascuns față de acesta. Deoarece spațiul de lucru Rescue and Recovery este ascuns, este imun față cele mai multe atacuri ale virușilor și oferă un loc sigur pentru executarea operațiilor de salvare și recuperare, care uneori nu sunt posibile în mediul Windows. Acest capitol vă va ajuta să vă familiarizați cu următoarele soluții de recuperare oferite de programul Rescue and Recovery instalat pe calculatorul dumneavoastră:

- Creați discuri Product Recovery. Vedeți "Crearea și folosirea discurilor Product Recovery."
- Creați un mediu de salvare. Consultați "Crearea și folosirea mediului de salvare" la pagina 16.
- Creați periodic copii de rezervă ale discului dumneavoastră. Consultați "Salvarea de rezervă și recuperarea" la pagina 12.
- Creați o dischetă Recovery Repair. Consultați "Rezolvarea problemelor privind recuperarea" la pagina 15.

Notă: Discul de salvare (rescue), primul disc dintre discurile Product Recovery și discurile cu copia de rezervă (backup) sunt discuri de pornire (de boot). Ele pot fi lansate din orice tip de unitate CD sau DVD, cu excepția mediului DVD-RAM.

Dacă apare o problemă, puteți folosi unelele de recuperare din mediul Windows sau din spațiul de lucru Rescue and Recovery pentru a executa una dintre următoarele două operații de recuperare:

- Salvare (rescue) fișiere
- Restaurare copii de rezervă

Pentru a executa una dintre cele două operații de recuperare, vedeți "Folosirea spațiului de lucru Rescue and Recovery" la pagina 13.

Pentru informații suplimentare privind programul Rescue and Recovery, consultați programul Access IBM.

Crearea și folosirea discurilor Product Recovery

Dacă aveți un calculator echipat cu o unitate care poate înregistra CD-uri sau DVD-uri, puteți crea un set de discuri Product Recovery, care vă permite restaurarea conținutului discului din momentul livrării. Discurile Product Recovery sunt utile dacă transferați calculatorul în altă zonă, dacă îl vindeți, dacă îl reciclați sau ca o ultimă soluție de a readuce calculatorul în stare de funcționare, după ce toate celelalte metode de recuperare au eșuat. Este bine să creați un set de discuri Product Recovery cât mai curând posibil.

Notă: Licența dumneavoastră pentru Microsoft Windows vă permite să creați un singur set de discuri Product Recovery; de aceea, este important să păstrați discurile într-un loc sigur după ce le creați.

Pentru a crea discurile Product Recovery, procedați în felul următor:

1. De pe desktop-ul Windows, faceți clic pe **Start**, faceți clic pe **All Programs**, faceți clic pe **Access IBM** și apoi faceți clic pe **Create Product Recovery discs**.
2. Urmați instrucțiunile de pe ecran.

Pentru a folosi discurile Product Recovery, procedați în felul următor:

Atenție: Dacă restaurați conținutul din fabrică de pe discurile Product Recovery, sunt șterse toate fișierele aflate în acel moment pe disc și înlocuite cu conținutul original, din fabrică. În timpul procesului de restaurare, înainte de a fi șterse datele vi se oferă posibilitatea să salvați pe alt mediu de stocare unul sau mai multe dintre fișierele aflate în acel moment pe disc.

1. Introduceți discul Rescue and Recovery în unitatea CD sau DVD.
2. Reporniți calculatorul.
3. După câteva momente, se deschide spațiul de lucru Rescue and Recovery.

Notă: Dacă nu se deschide spațiul de lucru Rescue and Recovery, este posibil ca dispozitivul dumneavoastră de pornire (unitatea CD sau DVD) să nu fie setat corect în secvența de pornire din BIOS. Vedeți "Setarea unui dispozitiv de salvare în secvența de pornire" la pagina 18 pentru informații suplimentare.

4. În meniul Rescue and Recovery, faceți clic pe **Restore your system**.
5. Faceți clic pe **Restore my hard drive to the original factory state** și apoi faceți clic pe **Next**.
6. Urmați instrucțiunile de pe ecran. Introduceți discul Product Recovery corespunzător atunci când sunteți invitat.

Notă: După ce discul dumneavoastră este restaurat la conținutul din fabrică, poate fi necesar să reinstalați anumite driver-e sau produse software. Pentru detalii, vedeți "Note post-recuperare", la pagina 15.

Salvarea de rezervă și recuperarea

Programul Rescue and Recovery vă permite să creați o copie de rezervă cu întregul conținut al discului dumneavoastră, inclusiv sistemul de operare, fișierele de date, programele de aplicație și setările personale. Puteți specifica locul în care programul Rescue and Recovery va crea copia de rezervă:

- Într-o zonă protejată a discului dumneavoastră
- Pe un al doilea disc, instalat pe calculatorul dumneavoastră
- Pe un disc extern, atașat prin USB

- Pe un drive din rețea
- Pe CD-uri sau DVD-uri înregistrabile (pentru această operație aveți nevoie de o unitate CD sau DVD care poate scrie)

După ce ați creat copia de rezervă a discului, puteți să restaurați întregul conținut al discului, să restaurați numai fișierele selectate sau să restaurați numai sistemul de operare Windows și aplicațiile.

Pentru a crea o copie de rezervă, procedați în felul următor:

1. De pe desktop-ul Windows, faceți clic pe **Start**, faceți clic pe **All Programs**, faceți clic pe **Access IBM** și apoi faceți clic pe **IBM Rescue and Recovery**. Se deschide programul Rescue and Recovery.
2. În bara cu meniuri, faceți clic pe **Backup**; apoi faceți clic pe **Back up now**.
3. Urmați instrucțiunile de pe ecran.

Pentru a realiza o operație de restaurare din Rescue and Recovery, procedați în felul următor:

1. De pe desktop-ul Windows, faceți clic pe **Start**, faceți clic pe **All Programs**, faceți clic pe **Access IBM** și apoi faceți clic pe **IBM Rescue and Recovery**. Se deschide programul Rescue and Recovery.
2. În bara cu meniuri, faceți clic pe **Restore**; apoi faceți una dintre următoarele:
 - Faceți clic pe **Restore your system** dacă doriți să vă restaurați discul în starea anterioară creării copiei de rezervă sau să restaurați numai sistemul de operare Windows și aplicațiile.
 - Faceți clic pe **Restore files** dacă doriți să restaurați numai fișierele selectate din copia de rezervă.
3. Urmați instrucțiunile de pe ecran.

Pentru informații privind realizarea unei operații de restaurare din spațiul de lucru Rescue and Recovery, vedeți “Folosirea spațiului de lucru Rescue and Recovery”.

Folosirea spațiului de lucru Rescue and Recovery

Spațiul de lucru Rescue and Recovery se află într-o zonă protejată, ascunsă a discului dumneavoastră și funcționează independent de sistemul de operare Windows. Aceasta vă permite să executați operații de recuperare chiar și dacă sistemul de operare Windows nu poate fi pornit. Din spațiul de lucru Rescue and Recovery puteți realiza următoarele operații de recuperare:

- **Salvarea fișierelor de pe disc sau dintr-o copie de rezervă:** Spațiul de lucru Rescue and Recovery vă permite să localizați fișiere pe disc și să le transferați pe o unitate din rețea sau alt mediu de înregistrare, cum ar fi o unitate USB de disc sau de dischete. Această soluție este disponibilă chiar dacă nu ați creat o copie de rezervă cu fișierelor dumneavoastră sau dacă fișierele au fost modificate de la ultima operație de salvare de

rezervă. De asemenea, puteți salva fișiere individuale dintr-o copie de rezervă Rescue and Recovery aflată pe discul dumneavoastră local, pe un dispozitiv USB sau pe un drive din rețea.

- **Restaurarea discului dintr-o copie de rezervă Rescue and Recovery:** După ce creați o copie de rezervă cu programul Rescue and Recovery, puteți realiza operații de restaurare din spațiul de lucru Rescue and Recovery, chiar dacă nu puteți porni Windows.
- **Restaurarea discului la conținutul din fabrică:** Spațiul de lucru Rescue and Recovery vă permite să restaurați conținutul întregului disc la starea de la livrarea din fabrică. Dacă aveți mai multe partiții pe disc, aveți opțiunea să restaurați conținutul din fabrică pe partiția C: și să lăsați celelalte partiții intacte. Deoarece spațiul de lucru Rescue and Recovery funcționează independent de sistemul de operare Windows, conținutul din fabrică poate fi restaurat chiar dacă Windows nu pornește.

Atenție: Atunci când restaurați discul dintr-o copie de rezervă Rescue and Recovery sau când îl restaurați la conținutul din fabrică, toate fișierele din partiția primară a discului (de obicei drive-ul C) vor fi șterse în procesul de recuperare. Dacă este posibil, copiați fișierele importante. Dacă nu reușiți să porniți Windows, puteți folosi caracteristica de salvare a fișierelor (Rescue files) din spațiul de lucru Rescue and Recovery pentru a copia pe un alt mediu fișiere de pe discul dumneavoastră.

Pentru a deschide spațiul de lucru Rescue and Recovery, procedați în felul următor:

1. Opriiți calculatorul timp de cel puțin 5 secunde.
2. Apăsăți și eliberați în mod repetat tasta Enter sau F11 când porniți calculatorul.
3. Când auziți bipuri sau vedeți ecranul cu logo-ul, încetați să mai apăsați și să eliberați tasta Enter sau F11.
4. Apăsăți ESC pentru a intra în Rescue and Recovery
5. Dacă ați setat o parolă pentru Rescue and Recovery, tastați parola când sunteți invitat. După câteva momente, se deschide spațiul de lucru Rescue and Recovery.

Notă: Dacă nu se deschide spațiul de lucru Rescue and Recovery, vedeți “Rezolvarea problemelor privind recuperarea” la pagina 15.

6. Faceți una dintre următoarele:
 - Pentru a salva fișiere de pe disc sau dintr-o copie de rezervă, faceți clic pe **Rescue files**; apoi urmați instrucțiunile de pe ecran.
 - Pentru a restaura discul dintr-o copie de rezervă Rescue and Recovery sau pentru a-l restaura la conținutul din fabrică, faceți clic pe **Restore your system**; apoi, urmați instrucțiunile de pe ecran.

Notă: După ce discul dumneavoastră este restaurat la conținutul din fabrică, poate fi necesar să reinstalați anumite driver-e sau produse software. Pentru detalii, vedeți “Note post-recuperare”.

- Pentru informații despre caracteristicile spațiului de lucru Rescue and Recovery, faceți clic pe **Help**.

Note post-recuperare

Note:

1. După ce discul este restaurat la conținutul original, din fabrică, poate fi necesar să reinstalați driver-ele pentru anumite dispozitive. Consultați “Recuperarea sau instalarea driver-elor de dispozitive” la pagina 17.
2. Anumite calculatoare vin cu Microsoft Office sau Microsoft Works preinstalate. Dacă doriți să recuperați sau să reinstalați aplicațiile Microsoft Office sau Microsoft Works, trebuie să folosiți *Microsoft Office CD* sau *Microsoft Works CD*. Aceste CD-uri sunt livrate numai cu calculatoarele care au preinstalat Microsoft Office sau Microsoft Works.

Rezolvarea problemelor privind recuperarea

Spațiul de lucru Rescue and Recovery rulează independent de sistemul de operare Windows. Pentru a obține acces la spațiul de lucru, apăsați și eliberați tasta Enter sau F11 în mod repetat la pornire. Dacă nu reușiți să deschideți spațiul de lucru Rescue and Recovery folosind această metodă, aveți la dispoziție trei opțiuni:

- Folosiți mediul de salvare (CD, DVD sau disc USB) pentru a deschide spațiul de lucru Rescue and Recovery. Vedeți “Crearea și folosirea mediului de salvare” la pagina 16 pentru detalii.
- Folosiți discheta Recovery Repair pentru a reinstala un fișier care controlează accesul la spațiul de lucru Rescue and Recovery. Vedeți “Crearea și folosirea dischetei Recovery Repair” la pagina 16 pentru detalii.
- Dacă intenționați să restaurați discul la conținutul original, din fabrică, puteți folosi un set de discuri Product Recovery. Consultați “Crearea și folosirea discurilor Product Recovery” la pagina 11.

Ca măsură de precauție, este bine să creați o dischetă Recovery Repair, un mediu de salvare și un set de discuri Product Recovery cât mai curând posibil și să le păstrați într-un loc sigur.

Dacă nu reușiți să accesați spațiul de lucru Rescue and Recovery de pe un mediu de salvare sau un set de CD-uri Product Recovery, este posibil să nu fi definit ca unitate de pornire în secvența de pornire din BIOS dispozitivul de salvare (rescue), unitatea CD, unitatea DVD sau unitatea de disc USB. Vedeți “Setarea unui dispozitiv de salvare în secvența de pornire” la pagina 18 pentru informații suplimentare.

Mediul de salvare (rescue) vă permite să lansați programul Rescue and Recovery de pe CD, DVD sau un disc extern, atașat prin USB. Mediul de salvare este extrem de important în cazul în care nu reușiți să accesați programul Rescue and Recovery folosind tasta Enter sau F11.

Crearea și folosirea mediului de salvare

Mediul de salvare (rescue) vă permite să lansați programul Rescue and Recovery de pe CD sau DVD. Mediul de salvare este extrem de important în cazul în care nu reușiți să accesați programul Rescue and Recovery folosind tasta Enter sau F11.

Pentru a crea mediul de salvare, procedați în felul următor:

1. De pe desktop-ul Windows, faceți clic pe **Start**, faceți clic pe **All Programs**, faceți clic pe **Access IBM** și apoi faceți clic pe **Create Rescue Media**.
2. Selectați butonul radio pentru tipul de mediu de salvare pe care doriți să-l creați.
3. Faceți clic pe OK.
4. Urmați instrucțiunile de pe ecran.

Pentru a folosi mediul de salvare, procedați în felul următor:

- Introduceți discul de salvare (CD sau DVD) în unitatea CD sau DVD și apoi reporniți calculatorul.
- Atașați unitatea de disc USB de salvare la unul dintre conectorii USB de pe calculatorul dumneavoastră; apoi, reporniți calculatorul.

După pornirea mediului de salvare, se deschide spațiul de lucru Rescue and Recovery. Spațiul de lucru Rescue and Recovery conține ajutor pentru fiecare caracteristică. Dacă mediul de salvare nu pornește, este posibil ca dispozitivul dumneavoastră de salvare (unitatea CD sau unitatea DVD) să nu fie setat corect în secvența de pornire din BIOS. Vedeți “Setarea unui dispozitiv de salvare în secvența de pornire” la pagina 18 pentru informații suplimentare.

Crearea și folosirea dischetei Recovery Repair

Pentru a crea o dischetă Recovery Repair, procedați în felul următor:

1. Conectați-vă la Internet, dacă nu sunteți deja conectat.
2. Deschideți un browser de Internet și mergeți la următoarea adresă de Web:

<http://www.lenovo.com/think/support/site.wss/document.do?lndocid=MIGR-54483>

3. Introduceți o dischetă goală în unitatea de dischete A.
4. Faceți dublu clic pe fișierul Recovery Repair mrepair.exe; apoi urmați instrucțiunile de pe ecran. Este creată discheta Recovery Repair.
5. Scoateți discheta și etichetați-o “Dischetă Recovery Repair”.

Pentru a folosi o dischetă Recovery Repair, procedați în felul următor:

1. Opriți sistemul de operare și întrerupeți alimentarea calculatorului.
2. Introduceți discheta Recovery Repair în unitatea de dischetă A.
3. Porniți calculatorul și urmați instrucțiunile de pe ecran.

Dacă operația de reparare se termină fără eroare, puteți accesa spațiul de lucru Rescue and Recovery apăsând și eliberând în mod repetat tasta Enter sau F11 în timp ce reporniți calculatorul.

Dacă în timpul operației de reparare apare un mesaj de eroare și nu se poate finaliza operația, s-ar putea să aveți o problemă legată de partiția care conține spațiul de lucru Rescue and Recovery. Folosiți mediul de salvare pentru a accesa spațiul de lucru Rescue and Recovery. Pentru informații privind crearea și folosirea mediului de salvare, vedeți “Crearea și folosirea mediului de salvare” la pagina 16.

Recuperarea sau instalarea driver-elor de dispozitive

Pentru a reface sau a instala driver-e de dispozitiv, trebuie să aveți instalat sistemul de operare pe calculator. Verificați că aveți mediile de stocare cu documentația și software-ul pentru dispozitiv.

Driver-ele pentru dispozitivele instalate în fabrică se află pe discul calculatorului (de obicei drive-ul C), în directorul `ibmtools\drivers`. Alte driver-e de dispozitiv se află pe suportul software care vine cu fiecare dispozitiv.

Cele mai recente driver-e pentru dispozitivele instalate în fabrică sunt disponibile și în World Wide Web, la <http://www.lenovo.com/think/support/>.

Pentru a recupera un driver pentru un dispozitiv instalat în fabrică, procedați în felul următor:

1. Porniți calculatorul și sistemul de operare.
2. Folosiți Windows Explorer sau My Computer pentru a afișa structura de directoare a discului.
3. Deschideți folderul `C:\IBMTOOLS`.
4. Deschideți folderul `drivers`. În folderul `drivers` sunt mai multe subfoldere care sunt numite după diferitele dispozitive ce sunt instalate pe calculatorul dumneavoastră (de exemplu, audio, video ș.a.m.d.).
5. Deschideți subfolderul corespunzător.
6. Folosiți următoarele metode pentru a recupera driver-ul de dispozitiv:
 - În subfolderul dispozitivului, căutați un fișier `readme.txt` sau un alt fișier cu extensia `.txt` care conține informații despre reinstalarea driver-ului de dispozitiv. Acest fișier poate să fie numit după sistemul de operare, de exemplu `winxp.txt`. Fișierul text conține informații despre modul în care se reinstalează driver-ul de dispozitiv.
 - Dacă subfolderul conține un fișier cu extensia `.inf`, puteți folosi programul Add New Hardware (aflat în Control Panel din Windows) pentru a reinstala driver-ul de dispozitiv. Nu toate driver-ele de dispozitiv pot fi instalate folosind acest program. În programul Add New Hardware, când trebuie să alegeți ce driver de dispozitiv

vreți să instalați, apăsați **Have Disk** și **Browse**. Apoi selectați fișierul (.inf) de driver de dispozitiv corespunzător din subfolderul dispozitivului.

- În subfolderul dispozitivului, căutați un fișier setup.exe. Faceți dublu clic pe **SETUP.EXE** și urmați instrucțiunile de pe ecran.

Setarea unui dispozitiv de salvare în secvența de pornire

Înainte de a începe recuperarea de pe un CD sau DVD, trebuie să modificați secvența de pornire din BIOS.

1. Reporniți calculatorul.
2. Când vedeți promptul, apăsați F1 pentru a intra în BIOS.
3. Selectați Advanced Bios Features și apăsați Enter.
4. Selectați dispozitivul de pornire.
5. Apăsați Esc pentru a reveni în meniul principal.
6. Selectați Save & Exit Setup.
7. Opreți sistemul de operare și întrerupeți alimentarea calculatorului.
8. Faceți una dintre următoarele:
 - Dacă aveți un dispozitiv extern, conectați-l la calculator.
 - Dacă aveți un CD sau DVD, introduceți-l în calculator.
9. Porniți calculatorul.

Capitolul 4. Depanarea și diagnoza

Acest capitol descrie câteva unelte de bază pentru depanare și diagnoză. Dacă problema calculatorului dumneavoastră nu este descrisă aici, vedeți Access IBM pentru mai multe informații de depanare.

Depanarea de bază

Simptom	Acțiune
Calculatorul nu pornește atunci când apăsați butonul de alimentare.	<p>Verificați că:</p> <ul style="list-style-type: none">• A fost introdus cablul de alimentare în spatele calculatorului și într-o priză care funcționează.• Dacă există un comutator suplimentar de alimentare pe spatele calculatorului, asigurați-vă că este poziționat pe pornit. Verificați indicatorul de alimentare din partea din față ca să vedeți dacă a fost pornită alimentarea.• Comutatorul de tensiune de pe sursa de alimentare este poziționat corect (115 sau 230). <p>Dacă nu puteți rezolva problema, apăsați la service.</p>
Ecranul monitorului este gol.	<p>Verificați că:</p> <ul style="list-style-type: none">• A fost atașat corect cablul monitorului în spatele monitorului și în spatele calculatorului.• A fost introdus cablul de alimentare al monitorului în spatele monitorului și într-o priză care funcționează.• A fost pornit monitorul și elementele de control pentru luminozitate și contrast sunt reglate corect.• Cablul de semnal este bine cuplat la monitor și la conectorul monitorului de pe calculator. <p>Notă: Dacă pe calculator există doi conectori de monitor, verificați că monitorul este conectat la cel din slotul cu opțiunea AGP (accelerated graphics port), nu în cel din spatele plăcii de bază. Vedeți pasul 4 la pagina 3.</p> <p>Dacă nu puteți rezolva problema, apăsați la service.</p>
Tastatura nu funcționează. Calculatorul nu răspunde la tastatură.	<p>Verificați că:</p> <ul style="list-style-type: none">• A fost pornit atât calculatorul, cât și monitorul, iar elementele de control pentru luminozitate și contrast sunt reglate corect.• Cablul de tastatură este bine atașat la conectorul de tastatură de pe calculator.• Nici o tastă nu este blocată. <p>Dacă nu puteți rezolva problema, apăsați la service.</p>

Simptom	Acțiune
Tastatura USB Enhanced Performance nu funcționează.	<p>Verificați că:</p> <ul style="list-style-type: none"> • A fost pornit calculatorul. • Cablul de tastatură este bine atașat la conectorul USB din spatele calculatorului. • Nici o tastă nu este blocată. <p>Dacă nu puteți rezolva problema, apălați la service.</p>
<p>Mouse-ul nu funcționează. Calculatorul nu răspunde la mouse.</p> <p>Notă: Aceste informații sunt valabile numai în cazul unui mouse mecanic.</p>	<p>Curățați mouse-ul. Verificați că:</p> <ul style="list-style-type: none"> • A fost pornit atât calculatorul, cât și monitorul, iar elementele de control pentru luminozitate și contrast sunt reglate corect. • Mouse-ul este bine atașat la conectorul de mouse pe calculator. <p>Dacă nu puteți rezolva problema, apălați la service.</p>
Sistemul de operare nu pornește.	<p>Verificați că:</p> <ul style="list-style-type: none"> • Nu există dischetă în unitatea de dischete. • Secvența de pornire include dispozitivul pe care se află sistemul de operare. De obicei sistemul de operare se află pe disc. <p>Porniți programul CMOS Setup Utility. Consultați "Pornirea programului CMOS Setup Utility" la pagina 8.</p> <p>Verificați secvența de pornire din programul CMOS Setup Utility.</p> <p>Dacă nu puteți rezolva problema, apălați la service.</p>
Se afișează un cod de eroare înainte de a porni sistemul de operare.	<p>Notați-vă numărul codului și vedeți "Coduri de eroare".</p>
Calculatorul emite mai multe semnale sonore înainte de pornirea sistemului de operare.	<p>Verificați că nici o tastă nu este blocată.</p> <p>Dacă nu puteți rezolva problema, apălați la service.</p>

Coduri de eroare

Următorul tabel prezintă o parte a celor mai uzuale coduri de eroare, care pot fi afișate când calculatorul realizează testul POST (power-on-self-test).

- Notați codul de eroare afișat. Dacă apălați la service, veți fi întrebat de codurile de eroare.
- Dacă se primesc mai multe coduri de eroare, întotdeauna încercați să rezolvați problemele în ordinea în care sunt afișate acestea. De obicei, rezolvarea primului cod de eroare va duce la rezolvarea celor care-i succed.
- Dacă apare un cod de eroare care nu se află în tabelul următor, este necesară o depanare mai profundă.
 - Dacă sistemul de operare nu pornește, apălați la service.

Cod	Descriere
CMOS battery failed	Bateria CMOS nu mai este funcțională.
CMOS checksum error - Defaults loaded	Deoarece suma de control pentru CMOS este incorectă, sistemul încarcă configurația implicită de echipament. O eroare a sumei de control poate indica faptul că datele din CMOS sunt corupte. Este posibil ca această eroare să fie cauzată de o baterie slabă.
CPU at nnnn	Este afișată viteza de lucru a CPU-ului.
Press ESC to skip memory test	Utilizatorul poate apăsa tasta Esc pentru a sări peste testul complet de memorie.
HARD DISK INSTALL FAILURE	Nu poate fi găsit sau inițializat controlerul sau unitatea de disc. Asigurați-vă că aveți controlerul instalat corect. Dacă nu este instalată nici o unitate de disc, asigurați-vă că opțiunea Hard Drive din Setup este setată la NONE.
Keyboard error or no keyboard present	Nu poate fi inițializată tastatura. Asigurați-vă că tastatura este atașată corect și că nu este apăsată nici o tastă în timpul rulării testului POST. Dacă doriți să configurați sistemul fără tastatură, setați la HALT ON ALL, BUT KEYBOARD condiția de oprire la eroare din Setup. După ce faceți aceasta, BIOS ignoră lipsa tastaturii în timpul testului POST.
Memory Test:	Acest mesaj este afișat în timpul unui test complet de memorie, fiind numărate descrescător zonele de memorie testate.
Memory test fail	Dacă POST detectează o eroare în timpul testării memoriei, sunt afișate informații suplimentare, fiind specificate tipul și locația erorii de memorie.
Error: Non-System disk or disk error Replace and press any key when ready	BIOS nu a găsit un dispozitiv corespunzător de boot. Este posibil ca acest mesaj să indice un flash ATA neinițializat sau corupt.

Codurile sonore POST

O altă modalitate folosită de POST pentru a vă anunța erorile este emiterea unei serii de bipuri sonore. Un model de bipuri reprezintă o valoare numerică și oferă informații suplimentare despre locul unei probleme potențiale.

Acestea sunt cele mai obișnuite coduri de bipuri POST pe care le puteți auzi la pornirea calculatorului dumneavoastră.

Model bip	Descriere
1 scurt	Sistemul realizează boot-ul cu succes
2 scurte	Eroare de setare CMOS
1 lung 1 scurt	Eroare de DRAM sau M/B
1 lung 2 scurte	Eroare de monitor sau adaptor de afișare
1 lung 3 scurte	Eroare de tastatură

Model bip	Descriere
1 lung 9 scurte	Eroare de ROM BIOS
Sunte lungi continuu	Eroare de DRAM
Sunte scurte continuu	Eroare de alimentare

Iată câteva sfaturi generale de lucru cu codurile sonore POST:

- Notați fiecare cod sonor pe care îl auziți. Dacă apelați la service, veți fi întrebat de modelul de bipuri.
- Dacă este emis un cod de eroare care nu apare în această carte, este necesară o depanare mai profundă.
 - Dacă sistemul de operare nu pornește, apelați la service.

Capitolul 5. Obținerea de suport și service

Dacă aveți nevoie de ajutor, service sau asistență tehnică sau doar doriți mai multe informații despre produsele oferite, Lenovo vă pune la dispoziție o gamă largă de surse, care vă oferă asistența necesară. În această secțiune aflați de unde puteți obține informații suplimentare despre Lenovo și produsele realizate de Lenovo, ce să faceți dacă aveți o problemă cu calculatorul și pe cine să sunați dacă aveți nevoie de service.

Obținerea informațiilor

Informațiile despre calculator și despre software-ul preinstalat, dacă există, sunt disponibile în documentația livrată o dată cu calculatorul dumneavoastră. Aceasta include cărți, cărți online, fișiere README și fișiere ajutor. În plus, informațiile despre produsele pe care le realizează Lenovo sunt disponibile pe World Wide Web.

Pe Internet, situl Web conține informații actualizate despre calculatoare personale și suport. Adresa paginii de bază pentru PC-uri este <http://www.lenovo.com/think>.

Puteți găsi informații privind suportul pentru produsele dumneavoastră, inclusiv opțiunile disponibile, la <http://www.lenovo.com/think/support>.

Obținerea de suport și service

Dacă aveți o problemă cu calculatorul, veți găsi o mare varietate de surse disponibile să vă ajute.

Folosirea documentației și a programelor de diagnoză

Multe probleme cu calculatorul pot fi rezolvate fără asistență din afară. Dacă aveți o problemă cu calculatorul, începeți cu informațiile referitoare la depanare, din documentația calculatorului. Dacă bănuieți o problemă software, vedeți documentația, inclusiv fișierele README și ajutor online, care se livrează împreună cu sistemul de operare sau programul aplicație.

Cele mai multe calculatoare și servere sunt livrate împreună cu un set de programe de diagnoză, pe care le puteți utiliza la identificarea problemelor de hardware. Vedeți informațiile referitoare la depanarea calculatorului pentru instrucțiuni privind folosirea programelor de diagnoză.

Informațiile despre depanare sau programele de diagnoză vă pot indica dacă aveți nevoie de driver-e de dispozitiv adiționale sau actualizate sau alt software. Lenovo întreține pagini pe Internet din care puteți să obțineți ultimele informații tehnice și să descărcați driver-e pentru dispozitive și actualizări. Pentru a accesa aceste pagini, mergeți la <http://www.lenovo.com/think/support> și urmați instrucțiunile.

Solicitarea de service

Dacă ați încercat să corectați singur problema și totuși aveți nevoie de ajutor, în timpul perioadei de garanție puteți obține ajutor și informații prin telefon de la Customer Support Center. Următoarele servicii sunt disponibile în perioada de garanție:

- **Determinarea problemelor** - Este disponibil personal calificat care să vă asiste să determinați dacă aveți o problemă hardware și care să decidă acțiunea necesară pentru rezolvarea problemei.
- **Reparația hardware-ului** - Dacă se determină că problema este generată de hardware aflat în garanție, este disponibil personal calificat care să asigure nivelul aplicabil de service.
- **Gestionarea modificărilor tehnice** - Uneori, este posibil să fie necesare unele modificări după ce un produs a fost vândut. Lenovo sau reseller-ul dumneavoastră, dacă este autorizat de Lenovo, va realiza modificările tehnice (Engineering Changes - EC) aplicabile hardware-ului dumneavoastră.

Următoarele puncte nu sunt acoperite:

- Înlocuirea sau folosirea părților componente care nu sunt fabricate pentru sau de Lenovo sau pentru care Lenovo nu acordă garanție.
- Identificarea surselor de probleme software.
- Configurarea BIOS-ului ca parte a unei instalări sau modernizări.
- Schimbările, modificările sau actualizările driver-elor de dispozitiv.
- Instalarea și întreținerea sistemelor de operare în rețea (NOS).
- Instalarea și întreținerea programelor aplicații.

Consultați Declarația de garanție limitată pentru explicarea detaliată a condițiilor de garanție. Păstrați dovada de achiziționare, pentru a obține suportul pentru garanție.

Dacă este posibil, stați în fața calculatorului atunci când sunați. Vă rugăm să aveți la îndemână următoarele informații când sunați:

- Tipul și modelul mașinii
- Numerele de serie ale produselor hardware
- Descrierea problemei
- Cuvintele exacte ale eventualelor mesaje de eroare
- Informații despre configurația hardware și software

Numere de telefon

Pentru lista cu numerele de telefon ale organizațiilor de service și suport, vedeți "Lista cu numerele de telefon internaționale pentru clienți și partenerii de afaceri" la pagina 45. Numerele de telefon pot fi modificate fără preaviz. Pentru cele mai recente numere de telefon, mergeți la <http://www.lenovo.com/think/support> și faceți clic pe **Support phone list**. Dacă lista nu conține numărul de telefon din țara sau regiunea dumneavoastră, luați legătura cu reseller-ul Lenovo sau reprezentantul Lenovo de marketing.

În toate celelalte țări sau regiuni, contactați reseller-ul sau reprezentantul dumneavoastră de marketing.

Alte servicii

În cazul în care luați calculatorul cu dumneavoastră într-o călătorie sau îl mutați într-o țară în care este vândut tipul dumneavoastră de mașină ThinkCentre sau ThinkPad, calculatorul poate fi eligibil pentru International Warranty Service (serviciu de garanție internațional), ceea ce vă oferă automat dreptul la serviciile de garanție în timpul perioadei de garanție. Service-ul va fi realizat de furnizorii de servicii care sunt autorizați să efectueze service în garanție.

Metodele și procedurile de service sunt diferite în funcție de țară și este posibil ca unele servicii să nu fie disponibile în toate țările. Service-ul în garanție internațional este asigurat prin metoda de service oferită în țara în care se face service-ul - Depot, Carry-in sau On-site. Este posibil ca în unele țări centrele de service să nu fie capabile să ofere service pentru toate modelele sau pentru un anumit tip de mașină. În unele țări, se pot aplica taxe și restricții în momentul efectuării service-ului.

Pentru a determina dacă și calculatorul dumneavoastră este eligibil pentru Service în garanție internațional (International Warranty Service) și pentru a vedea o listă cu țările unde este disponibil service-ul, mergeți la <http://www.lenovo.com/think/support>, faceți clic pe **Warranty** și urmați instrucțiunile de pe ecran.

Pentru asistență tehnică la instalarea de Pachete de service (Service Packs) sau pentru întrebări legate de ele pentru produsul preinstalat Microsoft Windows, consultați situl Web Microsoft Product Support Services, la <http://support.microsoft.com/directory/>, sau luați legătura cu Customer Support Center. Se pot aplica unele taxe.

Cumpărarea de servicii suplimentare

În timpul și după perioada de garanție, puteți achiziționa servicii adiționale, cum ar fi suportul pentru hardware, sisteme de operare și programe de aplicație; setarea și configurarea rețelei; servicii de reparație pentru hardware modernizat sau extins; și instalări personalizate. Disponibilitatea și numele serviciului poate diferi în funcție de țară sau regiune.

Pentru mai multe detalii despre aceste servicii, vedeți informațiile online.

Anexa A. Declarația Lenovo de garanție limitată

LSOLW-00 05/2005

Partea 1 - Termeni generali

*Această Declarație de garanție limitată include Partea 1 - Termeni generali, Partea a 2-a - Termeni specifici țării și Partea a 3-a - Informații privind garanția. Termenii din Partea a 2-a înlocuiesc sau modifică termenii din Partea 1. Garanțiile oferite de Lenovo Group Limited sau una dintre filialele sale (pentru care se folosește denumirea "Lenovo") în această Declarație de garanție limitată sunt valabile numai pentru Mașinile pe care le cumpărați pentru a le folosi dumneavoastră, nu pentru a le revinde. Termenul "Mașină" înseamnă o mașină Lenovo, opțiunile, caracteristicile, conversiile, modernizările sau produsele periferice le acestora sau orice combinație a acestora. Termenul "Mașină" nu include software-ul preîncărcat pe Mașină, instalat ulterior sau de altă natură. **Nimic din această Declarație de garanție limitată nu afectează vreun drept al consumatorilor care nu poate fi suspendat sau limitat prin contract.***

Ce acoperă această garanție

Lenovo garantează că Mașinile 1) nu au defecte legate de materiale sau de manoperă și 2) sunt conforme Specificațiilor Lenovo publicate oficial ("Specificațiile"), care sunt disponibile la cerere. Perioada de garanție a Mașinii începe la data instalării inițiale și este specificată în Partea a 3-a - Informații privind garanția. Data din factura sau chitanța dumneavoastră este data instalării, cu excepția cazului în care Lenovo sau reseller-ul dumneavoastră vă informează altfel. Cu excepția cazului în care Lenovo specifică altfel, aceste garanții sunt valabile numai în țara sau regiunea în care ați achiziționat Mașina.

ACESTE GARANȚII SUNT GARANȚIILE DUMNEAVOASTRĂ EXCLUSIVE ȘI ÎNLOCUIESC ORICE ALTE GARANȚII SAU CONDIȚII, INDICATE EXPRES SAU IMPLICITE, INCLUZÂND, DAR FĂRĂ A SE LIMITA LA ELE, GARANȚIILE SAU CONDIȚIILE DE VANDABILITATE ȘI CELE DE POTRIVIRE PENTRU UN ANUMIT SCOP. UNELE STATE SAU JURISDICȚII NU PERMIT EXCLUDEREA SAU LIMITAREA GARANȚIILOR EXPLICITE SAU IMPLICITE, ASTFEL CĂ EXCLUDEREA DE MAI SUS POATE SĂ NU FIE VALABILĂ PENTRU DUMNEAVOASTRĂ. ÎNTR-UN ASEMENEA CAZ, RESPECTIVELE GARANȚII SUNT LIMITATE LA DURATA PERIOADEI DE GARANȚIE. DUPĂ ACEASTĂ PERIOADĂ NU SE APLICĂ NICI O GARANȚIE. UNELE STATE SAU JURISDICȚII NU PERMIT LIMITAREA DURATEI UNEI GARANȚII IMPLICITE, ASTFEL CĂ LIMITAREA DE MAI SUS POATE SĂ NU FIE VALABILĂ PENTRU DUMNEAVOASTRĂ.

Ce nu acoperă această garanție

Această garanție nu acoperă următoarele:

- software-ul, fie preîncărcat sau livrat cu Mașina, fie instalat ulterior;

- defectarea provocată de utilizarea greșită, de un accident, de o modificare, de un mediu fizic sau de operare impropriu sau de întreținerea dumneavoastră necorespunzătoare;
- defectarea provocată de un produs care nu ține de responsabilitatea Lenovo; și
- orice produs non-Lenovo, inclusiv acelea pe care Lenovo le poate procura și furniza integrate sau împreună cu Mașina Lenovo la cererea dumneavoastră.

Garanția se anulează în cazul înlăturării sau deteriorării etichetelor de identificare ale componentelor sau ale Mașinii.

Lenovo nu garantează funcționarea neîntreruptă sau fără erori a unei Mașini.

Orice suport tehnic sau de altă natură furnizat pentru o Mașină aflată în perioada de garanție (cum ar fi asistența pentru întrebări "cum-să" și întrebări referitoare la setarea și instalarea Mașinii) va fi furnizat **FĂRĂ NICI UN FEL DE GARANȚIE**.

Cum se obține service-ul în garanție

Service-ul în garanție poate fi asigurat de Lenovo, IBM, reseller-ul dumneavoastră dacă este autorizat să efectueze service în garanție sau de un furnizor autorizat de service în garanție. Pentru fiecare dintre aceștia se folosește denumirea "Furnizor de servicii".

Dacă în perioada de garanție Mașina nu funcționează așa cum s-a garantat, luați legătura cu Furnizorul de servicii. Dacă nu vă înregistrați Mașina la Lenovo, va trebui să prezentați dovada cumpărării pentru a proba dreptul de a beneficia de service în garanție.

Ce va face Lenovo pentru a corecta problemele

Atunci când luați legătura cu Furnizorul de servicii pentru service, trebuie să urmați procedurile pe care le specificăm noi pentru determinarea și rezolvarea problemei. Poate fi realizată o diagnoză inițială a problemei, fie de către un tehnician prin telefon, fie electronic, prin accesarea unui sit web de suport.

Tipul de service în garanție aplicabil Mașinii dumneavoastră este specificat în Partea a 3-a - Informații privind garanția.

Dumneavoastră aveți responsabilitatea descărcării și instalării actualizărilor desemnate pentru software de pe un sit web de suport sau de pe alt mediu de stocare electronică și a respectării instrucțiunilor pe care vi le furnizează Furnizorul de servicii. Printre actualizările de software se numără cele pentru codul sistemului de bază de intrare/ieșire (numit "BIOS"), programele utilitare, driver-ele de dispozitiv și altele.

Dacă problema dumneavoastră poate fi rezolvată cu o Unitate înlocuibilă de client ("CRU"), cum ar fi o tastatură, un mouse, un difuzor, memorie sau o unitate de disc, Furnizorul de servicii vă va trimite CRU-ul respectiv pentru a-l instala.

Dacă în timpul perioadei de garanție Mașina nu funcționează așa cum s-a garantat și problema dumneavoastră nu poate fi rezolvată prin telefon sau electronic, prin aplicarea actualizărilor de software, sau cu un CRU, Furnizorul de service, după cum crede de

cuvîntă, 1) o va repara astfel încât să funcționeze așa cum s-a garantat sau 2) o va înlocui cu una care să fie cel puțin echivalentă funcțional. Dacă Furnizorul de servicii nu poate aplica nici una dintre cele două soluții, puteți returna Mașina la locul de cumpărare și veți primi banii înapoi.

Ca parte a service-ului în garanție, Furnizorul de servicii poate de asemenea să instaleze modificările tehnice aplicabile Mașinii.

Înlocuirea mașinii sau a componentelor

Atunci când service-ul în perioada de garanție implică schimbarea unei Mașini sau a unei părți componente, elementul înlocuit de Furnizorul de servicii devine proprietatea Lenovo, iar cel folosit la înlocuire devine proprietatea dumneavoastră. Dumneavoastră garantați că toate elementele înlocuite sunt originale și nemodificate. Substitutul poate să nu fie nou, dar va fi în stare bună de funcționare și cel puțin echivalent funcțional cu elementul substituit. Substituirea presupune starea de service în garanție pentru componenta substituită.

Alte responsabilități care vă revin

Acceptați ca, înainte ca Furnizorul de servicii să înlocuiască o Mașină sau o parte componentă, să înlăturați toate caracteristicile, părțile componente, opțiunile, modificările și atașările care nu sunt acoperite de service-ul în garanție.

De asemenea, sunteți de acord:

1. să asigurați că mașina este liberă de orice obligații sau restricții care să împiedice înlocuirea ei;
2. să obțineți autorizarea proprietarului pentru ca Furnizorul de servicii să efectueze operațiile de service asupra unei Mașini care nu este în proprietatea dumneavoastră; și
3. dacă este cazul, înainte de asigurarea service-ului:
 - a. să urmați procedurile de solicitare pe care vi le furnizează Furnizorul de servicii;
 - b. să vă salvați sau să securizați toate programele, datele și fondurile de pe Mașină; și
 - c. să furnizați Furnizorului de servicii acces suficient, liber și în siguranță la facilitățile dumneavoastră, pentru a permite ca Lenovo să-și îndeplinească obligațiile.
4. (a) să vă asigurați că toate informațiile despre persoane identificate sau identificabile (Date personale) sunt șterse de pe Mașină (atât cât este posibil din punct de vedere tehnic), (b) să permiteți ca Furnizorul de servicii sau un furnizor să proceseze în numele dumneavoastră Datele personale rămase, după cum consideră Furnizorul de servicii că este necesar pentru a-și îndeplini obligațiile care decurg din această Declarație de garanție limitată (ceea ce poate implica transportarea Mașinii pentru procesare la alte locații de service din străinătate) și (c) să vă asigurați că o astfel de procesare respectă legislația în vigoare pentru Date personale.

Limitarea răspunderii

Lenovo își asumă responsabilitatea pentru pierderea sau deteriorarea Mașinii

dumneavoastră numai atâta timp cât aceasta este 1) în posesia Furnizorului de servicii sau 2) în tranzit, în cazurile în care transportul este plătit de Lenovo.

Nici Lenovo, nici Furnizorul de servicii nu sunt responsabili pentru informațiile dumneavoastră confidențiale, cu drept de proprietate sau personale, aflate pe Mașină atunci când o returnați, indiferent de motiv. Trebuie să înlăturați toate aceste informații de pe Mașină înainte de a o returna.

Pot apărea anumite situații în care, datorită unei părți componente Lenovo defecte sau datorită altor responsabilități, sunteți îndreptățiți să obțineți despăgubiri de la Lenovo. În oricare dintre aceste cazuri, indiferent de motivul pentru care aveți dreptul de a cere despăgubiri de la Lenovo (inclusiv încălcări fundamentale, neglijență, denaturare sau alte prejudicii sau nerespectări ale contractului), cu excepția obligațiilor la care nu se poate renunța sau care nu pot fi limitate de legile aplicabile, Lenovo nu are obligații decât pentru

1. daune privind rănirea (inclusiv moartea) și daune aduse proprietății de patrimoniu și proprietății personale materiale pentru care Lenovo poartă răspunderea legală; și
2. valoarea altor daune directe, nu mai mult de suma plătită pentru Mașina reclamată.

Această limită este valabilă de asemenea pentru furnizorii Lenovo, reseller-i și Furnizorul de servicii. Acesta este maximul pentru care Lenovo, furnizorii săi, reseller-ii și Furnizorul de servicii sunt responsabili în mod colectiv.

ÎN NICI UN CAZ LENOVO, FURNIZORII SĂI, RESELLER-II SAU FURNIZORII DE SERVICII NU SUNT RESPONSABILI PENTRU ORICARE DINTRE URMĂTOARELE, CHIAR DACĂ AU FOST INFORMAȚI CU PRIVIRE LA POSIBILITATEA LOR: 1) PRETENȚII FAȚĂ DE DUMNEAVOASTRĂ ALE UNEI TERȚE PĂRȚI PENTRU PAGUBE (ALTELE DECÂT CELE DIN PRIMUL ARTICOL DE MAI SUS); 2) PIERDEREA SAU DETERIORAREA DATELOR; 3) PAGUBE SPECIALE, ACCIDENTALE SAU INDIRECTE SAU ORICE PAGUBĂ DE NATURĂ ECONOMICĂ PROVOCATĂ DE ACESTEĂ; SAU 4) PIERDERI DE PROFIT, DE BENEFICII, DE REPUTAȚIE SAU DE ECONOMII PLANIFICATE. UNELE STATE SAU JURISDICȚII NU PERMIT EXCLUDEREA SAU LIMITAREA PAGUBELOR ACCIDENTALE SAU INDIRECTE, ASTFEL CĂ ESTE POSIBIL CA EXCLUDEREA SAU LIMITAREA DE MAI SUS SĂ NU SE APLICE ÎN CAZUL DUMNEAVOASTRĂ.

Legea în vigoare

Atât dumneavoastră, cât și Lenovo sunteți de acord cu aplicarea legii din țara în care ați achiziționat Mașina, pentru reglementarea, interpretarea și punerea în aplicare a tuturor drepturilor și obligațiilor dumneavoastră și ale Lenovo, rezultate din sau înrudite în orice fel cu această Declarație de garanție limitată, fără a lua în considerare conflictele cu principiile legii.

ACESTE GARANȚII SE CONSTITUIE ÎN DREPTURI LEGALE, PUTÂND AVEA DE ASEMENEA ȘI ALTE DREPTURI, CE VARIAZĂ DE LA JURISDICȚIE LA JURISDICȚIE.

Jurisdicția

Toate drepturile, datoriile și obligațiile sunt stabilite de tribunalele din țara în care ați cumpărat Mașina.

Partea a 2-a - Termeni specifici țară

AMERICA

ARGENTINA

Jurisdicție: *Se adaugă următoarele după prima frază:*

Orice litigiu care decurge din această Declarație de garanție limitată va fi judecat exclusiv de Tribunalul Comercial Ordinar din orașul Buenos Aires.

BOLIVIA

Jurisdicție: *Se adaugă următoarele după prima frază:*

Orice litigiu care decurge din această Declarație de garanție limitată va fi judecat exclusiv de tribunalele din orașul La Paz.

BRAZILIA

Jurisdicție: *Se adaugă următoarele după prima frază:*

Orice litigiu care decurge din această Declarație de garanție limitată va fi judecat exclusiv de tribunalul din Rio de Janeiro, RJ.

CHILE

Jurisdicție: *Se adaugă următoarele după prima frază:*

Orice litigiu care decurge din această Declarație de garanție limitată va fi judecat exclusiv de tribunalele civile din Santiago.

COLUMBIA

Jurisdicție: *Se adaugă următoarele după prima frază:*

Orice litigiu care decurge din această Declarație de garanție limitată va fi judecat exclusiv de judecătorii din Republica Columbia.

ECUADOR

Jurisdicție: *Se adaugă următoarele după prima frază:*

Orice litigiu care decurge din această Declarație de garanție limitată va fi judecat exclusiv de judecătorii din Quito.

MEXIC

Jurisdicție: *Se adaugă următoarele după prima frază:*

Orice litigiu care decurge din această Declarație de garanție limitată va fi judecat exclusiv de tribunalele federale din Mexico City, Districtul federal.

PARAGUAY

Jurisdicție: *Se adaugă următoarele după prima frază:*

Orice litigiu care decurge din această Declarație de garanție limitată va fi judecat exclusiv de tribunalele din orașul Asuncion.

PERU

Jurisdicție: *Se adaugă următoarele după prima frază:*

Orice litigiu care decurge din această Declarație de garanție limitată va fi judecat exclusiv de judecătorii tribunalelor Districtului juridic din Lima, Cercado.

Limitarea răspunderii: *Se adaugă următoarele la sfârșitul acestei secțiuni:*

Conform Articolului 1328 din Codul civil peruvian, limitările și excluderile specificate în această secțiune nu se aplică daunelor cauzate ca urmare a săvârșirii de către Lenovo a unei abateri cu intenție ("dolo") sau a unei neglijențe grave ("culpa inexcusable").

URUGUAY

Jurisdicție: *Se adaugă următoarele după prima frază:*

Orice litigiu care decurge din această Declarație de garanție limitată va fi judecat exclusiv de tribunalul orașului Montevideo.

VENEZUELA

Jurisdicție: *Se adaugă următoarele după prima frază:*

Orice litigiu care decurge din această Declarație de garanție limitată va fi judecat exclusiv de tribunalele Zonei metropolitane a orașului Caracas.

AMERICA DE NORD

Cum se obține service-ul în garanție: *Se adaugă următoarele la această secțiune:*

Pentru a obține service în garanție de la organizația de service IBM în Canada sau Statele Unite, sunați la 1-866-246-7602.

CANADA

Limitarea răspunderii: *Se înlocuiește articolul 1 din această secțiune cu:*

1. daune privind rănirea (inclusiv moartea) și daune fizice aduse proprietății de patrimoniu și proprietății personale materiale ca urmare a neglijenței Lenovo; și

Legea în vigoare: *În prima frază se înlocuiește "legile țării din care ați achiziționat Mașina" cu:*

legile provinciei Ontario.

STATELE UNITE

Legea în vigoare: *În prima frază se înlocuiește "legile țării din care ați achiziționat Mașina" cu:*

legile statului New York.

ASIA PACIFIC

AUSTRALIA

Ce acoperă garanția: *Se adaugă următorul paragraf acestei secțiuni:*

Garanțiile specificate în această secțiune sunt suplimentare oricăror drepturi pe care le puteți avea din actul Trade Practices din 1974 sau alte legi similare și sunt limitate la ceea ce este permis de legislație.

Limitarea răspunderii: *Au fost adăugate următoarele acestei secțiuni:*

În cazul în care Lenovo a încălcat o condiție sau garanție din legea Trade Practices din 1974 sau din legi similare, obligațiile Lenovo sunt limitate la repararea sau înlocuirea bunurilor sau furnizarea unor bunuri echivalente. Acolo unde această condiție se referă la dreptul de a vinde, la posesie sau la un titlu evident, sau atunci când bunurile fac parte dintr-o categorie care se achiziționează în mod normal pentru uzul sau consumul personal sau casnic, atunci nu se aplică nici una dintre limitările precizate în acest paragraf.

Legea în vigoare: *În prima frază se înlocuiește* "legile țării din care ați achiziționat Mașina" *cu:*

legile statului sau teritoriului.

CAMBODGIA ȘI LAOS

Legea în vigoare: *În prima frază se înlocuiește* "legile țării din care ați achiziționat Mașina" *cu:*

legile statului New York, Statele Unite ale Americii.

CAMBODGIA, INDONESIA ȘI LAOS

Arbitrare: *Se adaugă următoarele sub acest titlu:*

Disputele create de această Declarație de garanție limitată, sau legate de ea, vor fi rezolvate prin arbitraj în Singapore, în concordanță cu regulile în vigoare ale Camerei de comerț internaționale ("Regulile SIAC"). Rezultatul arbitrării va fi final și obligatoriu pentru părți, fiind consemnat în scris și utilizat ca fapt și concluzie a legii.

Numărul de arbitri va fi de trei, fiecare parte în cauză având dreptul de a numi un arbitru. Cei doi arbitri desemnați de către părți vor numi un al treilea arbitru, care va prezida lucrările. Dacă postul președintelui devine vacant, va fi ocupat de către președintele SIAC. Alte locuri libere vor fi ocupate de partea care trebuie să le numească. Lucrările vor continua de la stadiul în care au apărut locurile libere.

Dacă una din părți refuză sau nu numește un arbitru în 30 de zile de la data la care a fost numit arbitrul celeilalte părți, primul arbitru numit va fi singurul arbitru, dacă acest arbitru a fost numit în mod valid și corespunzător.

Toate procedurile vor fi, inclusiv toate documentele prezentate în astfel de proceduri, în limba engleză. Versiunea în limba engleză a acestei Declarații de garanție limitată are prioritate față de orice versiune în altă limbă.

R.A.S. HONG KONG DIN CHINA ȘI R.A.S. MACAO DIN CHINA

Legea în vigoare: *În prima frază se înlocuiește* "legile țării din care ați achiziționat Mașina" *cu:*

legile din Regiunea Administrativă Specială Hong Kong din China.

INDIA

Limitarea răspunderii: *Se înlocuiesc articolele 1 și 2 ale acestei secțiuni cu:*

1. răspunderea pentru rănire (inclusiv moartea) și daune aduse proprietății de patrimoniu și proprietății personale materiale va fi limitată la ceea ce a fost provocat de neglijența din partea Lenovo; și
2. pentru orice altă daună reală apărută în orice situație implicând lipsa de performanță din partea Lenovo sau referitoare în orice mod la subiectul acestei Declarații de garanție, la suma pe care ați plătit-o pentru Mașina reclamată.

Arbitrare: *Se adaugă următoarele sub acest titlu:*

Disputele create de această Declarație de garanție limitată, sau legate de ea, vor fi rezolvate prin arbitraj în Bangalore, în concordanță cu legile în vigoare din India. Rezultatul arbitrării va fi final și obligatoriu pentru părți, fiind consemnat în scris și utilizat ca fapt și concluzie a legii.

Numărul de arbitri va fi de trei, fiecare parte în cauză având dreptul de a numi un arbitru. Cei doi arbitri desemnați de către părți vor numi un al treilea arbitru, care va prezida lucrările. Dacă postul președintelui devine vacant, va fi ocupat de către președintele Bar Council din India. Alte locuri libere vor fi ocupate de partea care trebuie să le numească. Lucrările vor continua de la stadiul în care au apărut locurile libere.

Dacă una din părți refuză sau nu numește un arbitru în 30 de zile de la data la care a fost numit arbitrul celeilalte părți, primul arbitru numit va fi singurul arbitru, dacă acest arbitru a fost numit în mod valid și corespunzător.

Toate procedurile vor fi, inclusiv toate documentele prezentate în astfel de proceduri, în limba engleză. Versiunea în limba engleză a acestei Declarații de garanție limitată are prioritate față de orice versiune în altă limbă.

JAPONIA

Legea în vigoare: *În această secțiune se adaugă următoarea frază:*

Orice dubii legate de această Declarație de garanție limitată vor fi mai întâi rezolvate între noi cu bună credință și conform principiului încrederii reciproce.

MALAEZIA

Limitarea răspunderii: Se șterge cuvântul "**SPECIAL**" din articolul 3 al paragrafului cinci.

NOUA ZEELANDĂ

Ce acoperă garanția: *Se adaugă următorul paragraf acestei secțiuni:*

Garanțiile specificate în această secțiune sunt suplimentare oricăror drepturi pe care le puteți avea prin Legea garanțiilor consumatorului din 1993 sau alte legi ce nu pot fi

excluse sau limitate. Legea garanțiilor consumatorului din 1993 nu se aplică nici unui bun pe care îl furnizează Lenovo, dacă solicitați bunurile pentru scopul unei afaceri, după cum este definit în acel act.

Limitarea răspunderii: *Se adaugă următoarele în această secțiune:*

Unde Mașinile nu sunt achiziționate în scopuri de afaceri definite astfel în actul normativ Garanțiile Consumatorului 1993, limitările din această Secțiune se supun limitărilor din acel act.

REPUBLICA POPULARĂ CHINEZĂ (R.P.C.)

Legea în vigoare: *În prima frază se înlocuiește "legile țării din care ați achiziționat Mașina" cu:*

legile statului New York, Statele Unite ale Americii (cu excepția cazului în care legea locală specifică altceva).

FILIPINE

Limitarea răspunderii: *Se înlocuiește articolul 3 din paragraful cinci cu:*

DAUNE SPECIALE (NOMINALE SAU TIPICE), MORALE, ACCIDENTALE SAU DAUNE INDIRECTE PENTRU ORICE PAGUBĂ DE NATURĂ ECONOMICĂ PROVOCATĂ DE ACESTE; SAU

Arbitrare: Se adaugă următoarele sub acest titlu:

Disputele create de această Declarație de garanție limitată, sau legate de ea, vor fi rezolvate prin arbitraj în Metro Manila, în concordanță cu legile în vigoare din Filipine. Rezultatul arbitrării va fi final și obligatoriu pentru părți, fiind consemnat în scris și utilizat ca fapt și concluzie a legii.

Numărul de arbitri va fi de trei, fiecare parte în cauză având dreptul de a numi un arbitru. Cei doi arbitri desemnați de către părți vor numi un al treilea arbitru, care va prezida lucrările. Dacă postul președintelui devine vacant, va fi ocupat de către președintele Philippine Dispute Resolution Center, Inc. Alte locuri libere vor fi ocupate de partea care trebuie să le numească. Lucrările vor continua de la stadiul în care au apărut locurile libere.

Dacă una din părți refuză sau nu numește un arbitru în 30 de zile de la data la care a fost numit arbitrul celeilalte părți, primul arbitru numit va fi singurul arbitru, dacă acest arbitru a fost numit în mod valid și corespunzător.

Toate procedurile vor fi, inclusiv toate documentele prezentate în astfel de proceduri, în limba engleză. Versiunea în limba engleză a acestei Declarații de garanție limitată are prioritate față de orice versiune în altă limbă.

SINGAPORE

Limitarea răspunderii: *Se șterg cuvintele "SPECIALE" și "ECONOMICE" din articolul 3 al paragrafului cinc.*

EUROPA, ORIENTUL MIJLOCIU, AFRICA (EMEA)

URMĂTORII TERMENI SUNT VALABILI PENTRU TOATE ȚĂRILE EMEA:

Termenii acestei Declarații de garanție limitată sunt valabili pentru Mașinile cumpărate de la Lenovo sau de la un reseller Lenovo.

Cum se obține service-ul în garanție:

Se adaugă următorul paragraf în Europa de Vest (Andorra, Austria, Belgia, Cipru, Danemarca, Elveția, Estonia, Finlanda, Franța, Germania, Grecia, Islanda, Irlanda, Italia, Letonia, Liechtenstein, Lituania, Luxemburg, Malta, Monaco, Norvegia, Olanda, Polonia, Portugalia, Regatul Unit, Republica Cehă, San Marino, Slovacia, Slovenia, Spania, Suedia, Statul Vatican, Ungaria și orice altă țară care aderă ulterior la Uniunea Europeană, începând cu data acceptării):

Garanția pentru Mașinile achiziționate în Europa de Vest va fi validă și aplicabilă în toate țările din Europa de Vest, cu condiția ca Mașina să fi fost anunțată și făcută disponibilă în țările respective.

În cazul în care cumpărați o Mașină într-una dintre aceste țări din Europa de Vest, specificate mai sus, puteți obține service în garanție pentru Mașina respectivă în oricare dintre aceste țări, de la un Furnizor de servicii, cu condiția ca Mașina să fi fost anunțată și făcută disponibilă de către Lenovo în țara în care doriți să obțineți service-ul.

Dacă achiziționați o Mașină PC în Albania, Armenia, Bielorusia, Bosnia și Herțegovina, Bulgaria, Croația, Republica Cehă, Georgia, Ungaria, Kazahstan, Kârgistan, Republica Federală Iugoslavia, Fosta Republică Iugoslavă Macedonia, Moldova, Polonia, România, Rusia, Republica Slovacă, Slovenia sau Ucraina, puteți obține service în garanție pentru Mașina respectivă în oricare dintre aceste țări, de la un Furnizor de servicii, cu condiția ca Mașina să fi fost anunțată și făcută disponibilă de către Lenovo în țara în care doriți să obțineți service-ul.

Dacă ați cumpărat o Mașină într-o țară din Orientul Mijlociu sau Africa, puteți obține service în garanție pentru Mașina respectivă de la un Furnizor de servicii din țara în care ați făcut achiziția, cu condiția ca Mașina să fi fost anunțată și făcută disponibilă de către Lenovo în acea țară. În Africa, service-ul în garanție este disponibil la 50 de kilometri de Furnizorul de servicii. Sunteți responsabil de costurile de transport pentru Mașini aflate la mai mult de 50 de kilometri de Furnizorul de servicii.

Legea în vigoare:

Propoziția "legile țării în care ați achiziționat Mașina" este înlocuită de:

1) "legile din Austria" în Albania, Armenia, Azerbaidjan, Bielorusia, Bosnia-Herțegovina, Bulgaria, Croația, Georgia, Ungaria, Kazahstan, Kârgistan, F.R.I. Macedonia, Moldova, Polonia, România, Rusia, Slovacia, Slovenia, Tadjikistan, Turkmenistan, Ucraina, Uzbekistan și R.F. Iugoslavia; 2) "legile din Franța" în Algeria, Benin, Burkina Faso, Camerun, Capul Verde, Republica Centrafricană, Ciad, Comore, Republica Congo, Djibouti, Republica Democratică

Congo, Guineea Ecuatorială, Guyana Franceză, Polinezia Franceză, Gabon, Gambia, Guineea, Guineea-Bissau, Coasta de Fildes, Liban, Madagascar, Mali, Mauritania, Mauritius, Mayotte, Maroc, Noua Caledonie, Niger, Reunion, Senegal, Seychelles, Togo, Tunisia, Vanuatu și Wallis & Futuna; 3) "legile din Finlanda" în Estonia, Letonia și Lituania; 4) "legile din Anglia" în Angola, Bahrain, Botswana, Burundi, Egipt, Eritreea, Etiopia, Ghana, Iordania, Kenya, Kuweit, Liberia, Malawi, Malta, Mozambic, Nigeria, Oman, Pakistan, Qatar, Rwanda, Sao Tome, Arabia Saudită, Sierra Leone, Somalia, Tanzania, Uganda, Emiratele Arabe Unite, Marea Britanie, Cisiordania/Gaza, Yemen, Zambia și Zimbabwe; și 5) "legile din Africa de Sud" în Africa de Sud, Namibia, Lesotho și Swaziland.

Jurisdicția: *În această secțiune se adaugă următoarele excepții:*

1) **În Austria** la gherea jurisdicției pentru toate disputele create de această Declarație de garanție limitată sau legate de ea, inclusiv existența sa, vor ține de competența tribunalului din Viena, Austria (Oeașul Interior); 2) **în Angola, Arabia Saudită, Bahrain, Botswana, Burundi, Egipt, Emiratele Arabe Unite, Eritreea, Etiopia, Ghana, Iordania, Kenya, Kuweit, Liberia, Malawi, Malul de Vest/Gaza, Malta, Mozambic, Nigeria, Oman, Pakistan, Qatar, Ruanda, Sao Tome, Sierra Leone, Somalia, Tanzania, Uganda, Yemen, Zambia și Zimbabwe** toate disputele create de această Declarație de garanție limitată sau legate de execuția sa, inclusiv lucrările finale, vor fi soluționate exclusiv de tribunalele englezești; 3) **în Belgia și Luxemburg**, toate disputele create de această Declarație de garanție limitată sau legate de execuția sau interpretarea ei vor fi supuse numai legislației și tribunalelor din capitala țării în care este înregistrat biroul și/sau locația comercială; 4) **în Franța, Algeria, Benin, Burkina Faso, Camerun, Capul Verde, Republica Centrafricană, Ciad, Comoros, Republica Congo, Djibouti, Republica Democratică Congo, Guineea Ecuatorială, Guyana Franceză, Polinezia Franceză, Gabon, Gambia, Guineea, Guineea-Bissau, Coasta de Fildes, Liban, Madagascar, Mali, Mauritania, Mauritius, Mayotte, Maroc, Noua Caledonie, Nigeria, Reunion, Senegal, Seychelles, Togo, Tunisia, Vanuatu și Wallis & Futuna** toate disputele create de această Declarație de garanție limitată, sau legate de încălcarea sau execuția ei, inclusiv lucrările finale, vor fi soluționate exclusiv de Tribunalul Comercial din Paris; 5) **în Rusia**, toate disputele create de această Declarație de garanție limitată sau legate de interpretarea, încălcarea, terminarea sau anularea execuției ei vor fi soluționate de Curtea De Arbitrare din Moscova; 6) **în Africa de Sud, Namibia, Lesotho și Swaziland**, ambele părți suntem de acord ca disputele legate de această Declarație de garanție limitată să fie soluționate de Tribunalul Suprem din Johannesburg; 7) **în Turcia** toate disputele create de această Declarație de garanție limitată sau legate de ea vor fi soluționate de Tribunalul Suprem (Sultanahmet) din Istanbul și de Directoratele Executorii din Istanbul, Republica Turcia; 8) în fiecare dintre țările specificate în continuare, acțiunile în justiție care au la bază această Declarație de garanție limitată vor fi judecate și soluționate exclusiv de tribunalele competente din a) Atena pentru **Grecia**, b) Tel Aviv-Jaffă pentru **Israel**, c) Milano pentru **Italia**, d) Lisabona pentru **Portugalia** și e) Madrid pentru **Spania**; și 9) **în Marea Britanie**, ambele părți suntem de acord ca disputele legate de această Declarație de garanție limitată să fie soluționate de un tribunal din Anglia.

Arbitrare: *Se adaugă următoarele sub acest titlu:*

În Albania, Armenia, Azerbaidjan, Bielorusia, Bosnia-Herțegovina, Bulgaria, Croația, Georgia, Ungaria, Kazahstan, Kârghistan, F.R.I. Macedonia, Moldova, Polonia, România, Rusia, Slovacia, Slovenia, Tadjikistan, Turkmenistan, Ucraina, Uzbekistan și R.F. Iugoslavia toate disputele create de această Declarație de garanție limitată sau legate de încălcarea, terminarea sau anularea ei vor fi soluționate pe baza Regulilor de arbitrare și de conciliere ale Centrului Internațional de Arbitrare al Camerei Economice Federale din Viena (Regulile vieneze) de trei arbitri numiți conform acestor reguli. Arbitrarea va fi efectuată în Viena, Austria, limba oficială a lucrărilor fiind engleza. Decizia arbitrilor va fi finală și obligatorie pentru ambele părți. Ca urmare, conform paragrafului 598 (2) din Codul austriac de procedură, părțile renunță expres la aplicarea paragrafului 595 (1) numărul 7 din Cod. Lenovo poate însă intenta proces într-un tribunal competent din țara în care se face instalarea.

În Estonia, Letonia și Lituania toate disputele create de această Declarație de garanție limitată vor fi soluționate prin arbitrare în Helsinki, Finlanda, conform legilor de arbitrare care sunt în vigoare în Finlanda. Fiecare parte va desemna un arbitru. Arbitrii vor desemna apoi împreună președintele. Dacă arbitrii nu se înțeleg cu privire la președinte, acesta va fi numit de Camera Centrală de Comerț din Helsinki.

UNIUNEA EUROPEANĂ (EU)

TERMENII URMĂTORI SE APLICĂ TUTUROR ȚĂRILOR DIN EUROPA:

Garanția pentru Mașinile achiziționate în țările din Uniunea Europeană va fi validă și aplicabilă în toate țările din Uniunea Europeană, cu condiția ca Mașina să fi fost anunțată și făcută disponibilă de către IBM în țările respective.

Cum se obține service-ul în garanție: *În această secțiune au fost adăugate următoarele:*

Pentru a obține service-ul în garanție de la organizația de service IBM în țările EU, consultați lista de telefoane din Partea a 3-a - Informații privind garanția.

Puteți contacta organizația de service IBM la următoarea adresă:

IBM Warranty & Service Quality Dept.
PO Box 30
Spango Valley
Greenock
Scotland PA16 0AH

CONSUMATORI

Drepturile legale ale consumatorilor sunt stabilite de legislația națională care reglementează vânzarea bunurilor. Aceste drepturi nu sunt afectate de garanțiile prevăzute de această Declarație de garanție limitată.

AUSTRIA, DANEMARCA, FINLANDA, GRECIA, ITALIA, OLANDA, NORVEGIA, PORTUGALIA, SPANIA, SUECIA ȘI ELVEȚIA

Limitarea răspunderii: *Termenii acestei secțiuni sunt înlocuiți în totalitate cu*

următoarele:

Cu excepția cazului în care legea prevede altfel:

1. Răspunderea Lenovo pentru stricăciunile și pierderile care pot apărea ca urmare a îndeplinirii obligațiilor sale care decurg din această Declarație de garanție limitată, sau care sunt legate de ea, sau din alte cauze legate de Declarația de răspundere limitată este limitată la compensarea numai a acelor stricăciuni și pierderi care se dovedesc a fi consecințe imediate și directe ale neîndeplinirii obligațiilor respective (dacă este de vină Lenovo) sau ale cauzelor respective, valoarea maximă fiind egală cu suma pe care ați plătit-o pentru Mașină.

Limitarea de mai sus nu se aplică în cazul daunelor legate de rănire (inclusiv moartea) și al daunelor produse de deteriorarea proprietății de patrimoniu și a proprietății personale materiale pentru care Lenovo poartă răspunderea legală.

2. **ÎN NICI UN CAZ LENOVO, FURNIZORII SĂI, RESELLER-II SAU FURNIZORII DE SERVICII NU SUNT RESPONSABILI PENTRU ORICARE DINTRE URMĂTOARELE, CHIAI DACĂ AU FOST INFORMAȚI CU PRIVIRE LA POSIBILITATEA LOR: 1) PIERDEREA SAU DETERIORAREA DATELOR; 2) PAGUBE ACCIDENTALE SAU INDIRECTE SAU ORICE PAGUBĂ DE NATURĂ ECONOMICĂ PROVOCATĂ DE ACESTE; 3) PIERDERI DE PROFIT, CHIAI DACĂ ACESTE APAR CA O CONSECINȚĂ IMEDIATĂ A EVENIMENTULUI CARE A GENERAT PAGUBA; SAU 4) PIERDERI PRIVIND ACTIVITATEA, BENEFICIILE, REPUTAȚIA SAU ECONOMIILE PLANIFICATE.**

FRANȚA ȘI BELGIA

Limitarea răspunderii: *Termenii acestei secțiuni sunt înlocuiți în totalitate cu următoarele:*

Cu excepția cazului în care legea prevede altfel:

1. Răspunderea Lenovo pentru stricăciunile și pierderile care pot apărea ca urmare a îndeplinirii obligațiilor sale care decurg din această Declarație de garanție limitată, sau care sunt legate de ea, este limitată la compensarea numai a acelor stricăciuni și pierderi care se dovedesc a fi consecințe imediate și directe ale neîndeplinirii obligațiilor respective (dacă este de vină Lenovo), valoarea maximă fiind egală cu suma pe care ați plătit-o pentru Mașină.

Limitarea de mai sus nu se aplică în cazul daunelor legate de rănire (inclusiv moartea) și al daunelor produse de deteriorarea proprietății de patrimoniu și a proprietății personale materiale pentru care Lenovo poartă răspunderea legală.

2. **ÎN NICI UN CAZ LENOVO, FURNIZORII SĂI, RESELLER-II SAU FURNIZORII DE SERVICII NU SUNT RESPONSABILI PENTRU ORICARE DINTRE URMĂTOARELE, CHIAI DACĂ AU FOST INFORMAȚI CU PRIVIRE LA POSIBILITATEA LOR: 1) PIERDEREA SAU DETERIORAREA DATELOR; 2) PAGUBE ACCIDENTALE SAU INDIRECTE SAU ORICE PAGUBĂ DE NATURĂ ECONOMICĂ PROVOCATĂ DE ACESTE; 3) PIERDERI DE PROFIT, CHIAI DACĂ ACESTE APAR CA O CONSECINȚĂ IMEDIATĂ A EVENIMENTULUI CARE A GENERAT PAGUBA; SAU 4) PIERDERI PRIVIND ACTIVITATEA, BENEFICIILE, REPUTAȚIA SAU ECONOMIILE PLANIFICATE.**

URMĂTORII TERMENI SUNT VALABILI PENTRU ȚĂRILE SPECIFICATE:

AUSTRIA

Prevederile acestei Declarații de garanție limitată înlocuiesc toate garanțiile statutare aplicabile.

Ce acoperă garanția: *Prima frază a primului paragraf din această secțiune este înlocuită cu următoarele:*

Garanția pentru un echipament Lenovo acoperă funcționalitatea echipamentului pentru o utilizare normală și conformitatea echipamentului cu specificațiile sale.

În această secțiune au fost adăugate următoarele paragrafe:

Perioada de limitare pentru consumatorii care au intentat o acțiune pentru nerespectarea garanției corespunde perioadei minime legale. În cazul în care Furnizorul de servicii nu poate repara o Mașină Lenovo, puteți opta pentru o returnare parțială a banilor, atât cât este justificat de valoarea redusă a Mașinii nereparate, sau puteți cere anularea acordului privind Mașina respectivă și să obțineți returnarea banilor.

Al doilea paragraf nu se aplică.

Ce va face Lenovo pentru a rezolva problemele: *În această secțiune au fost adăugate următoarele:*

În perioada de garanție, Lenovo va rambursa costul transportului pentru livrarea Mașinii defecte la IBM.

Limitarea răspunderii: *Se adaugă următorul paragraf acestei secțiuni:*

Limitările și excepțiile specificate în Declarația de garanție limitată nu vor fi valabile pentru daunele produse de Lenovo prin înșelăciune sau neglijență gravă și pentru garanția expresă.

Următoarea propoziție este adăugată la sfârșitul elementului 2:

Răspunderea Lenovo de la acest punct se limitează la violarea acordurilor contractuale esențiale în cazuri de simplă neglijență.

EGIPT

Limitarea răspunderii: *În această secțiune articolul 2 este înlocuit cu următoarele:* răspunderea Lenovo pentru orice alte daune directe va fi limitată la suma plătită pentru Mașina care este subiectul revendicării.

Valabilitatea pentru furnizori, reseller-i și Furnizori de servicii (nemodificată).

FRANȚA

Limitarea răspunderii: *Se înlocuiește a doua frază din primul paragraf al acestei secțiuni cu următoarele:*

În astfel de situații, indiferent de motivele pentru care sunteți îndreptățit să pretindeți daune de la Lenovo, Lenovo nu este răspunzătoare decât pentru: (articolele 1 și 2 rămân neschimbate).

GERMANIA

Ce acoperă garanția: *Prima frază a primului paragraf din această secțiune este înlocuită cu următoarele:*

Garanția pentru un echipament Lenovo acoperă funcționalitatea echipamentului pentru o utilizare normală și conformitatea echipamentului cu specificațiile sale.

În această secțiune au fost adăugate următoarele paragrafe:

Perioada minimă de garanție pentru Mașini este de douăsprezece luni. În cazul în care Furnizorul de servicii nu poate repara o Mașină Lenovo, puteți opta pentru o returnare parțială a banilor, atât cât este justificat de valoarea redusă a Mașinii nereparate, sau puteți cere anularea acordului privind Mașina respectivă și să obțineți returnarea banilor.

Al doilea paragraf nu se aplică.

Ce va face Lenovo pentru a rezolva problemele: *În această secțiune au fost adăugate următoarele:*

Pe perioada de garanție, costul transportării Mașinii defecte la organizația de service Lenovo sau IBM va fi suportat de Lenovo.

Limitarea răspunderii: *Se adaugă următorul paragraf acestei secțiuni:*

Limitările și excepțiile specificate în Declarația de garanție limitată nu vor fi valabile pentru daunele produse de Lenovo prin înșelăciune sau neglijență gravă și pentru garanția expresă.

Următoarea propoziție este adăugată la sfârșitul elementului 2:

Răspunderea Lenovo de la acest punct se limitează la violarea acordurilor contractuale esențiale în cazuri de simplă neglijență.

UNGARIA

Limitarea răspunderii: *Se adaugă următoarele la sfârșitul acestei secțiuni:*

Limitarea și excluderea specificate aici nu se vor aplica în cazul responsabilității pentru o încălcare a contractului care afectează viața, integritatea corporală sau sănătatea, cauzată intenționat, prin neglijență crasă sau un act criminal.

Părțile acceptă limitările de responsabilitate ca fiind dispoziții valide și sunt de acord cu aplicarea Secțiunii 314.(2) din Codul civil maghiar în măsura în care prețul de achiziție și alte avantaje care decurg din prezenta Declarație de garanție limitată compensează această limitare de răspundere.

IRLANDA

Ce acoperă garanția: *Se adaugă următoarele la această secțiune:*

Cu excepția cazului în care este prevăzut în mod expres de acești termeni și condiții, sunt excluse toate condițiile statutare, inclusiv toate garanțiile implicite, dar fără a prejudicia derularea garanției globale conform Legii vânzării bunurilor din 1893 sau Legii vânzării bunurilor și furnizării de servicii din 1980.

Limitarea răspunderii: *Termenii acestei secțiuni sunt înlocuiți în totalitate cu următoarele:*

În această secțiune, "Neîndeplinire" înseamnă orice act, declarație, omisiune sau neglijență din partea Lenovo care are legătură cu obiectul acestei Declarații de garanție limitată pentru care Lenovo își asumă responsabilitatea din punct de vedere legal față de dumneavoastră, indiferent dacă responsabilitatea este prevăzută în contract sau este delictuală. Mai multe Neîndepliniri care, împreună și de o manieră substanțială, produc sau contribuie la aceeași pierdere sau pagubă vor fi tratate ca o singură Neîndeplinire, care survine la data manifestării ultimei Neîndepliniri de acest fel.

Pot apărea anumite situații în care, datorită unei Neîndepliniri, sunteți îndreptățiți să obțineți despăgubiri de la Lenovo.

Această secțiune expune zona de responsabilitate a Lenovo și compensația exclusivă care vă revine.

1. Lenovo va accepta răspunderea nelimitată pentru moartea sau rănirea unei persoane din cauza neglijenței Lenovo.
2. Ținând întotdeauna cont de **Cazuri în care Lenovo nu își asumă responsabilitatea**, de mai jos, Lenovo va accepta răspunderea nelimitată pentru daunele aduse proprietății dumneavoastră materiale ca urmare a neglijenței Lenovo.
3. Cu excepția celor menționate în articolele 1 și 2, de mai sus, întreaga răspundere a Lenovo pentru pagubele cauzate de o Neîndeplinire nu va depăși în nici un caz 125% din suma pe care ați plătit-o pentru Mașina care are legătură directă cu Neîndeplinirea.

Cazuri în care Lenovo nu își asumă responsabilitatea

Cu excepția respectării responsabilităților menționate în articolul 1 de mai sus, în nici un caz Lenovo, furnizorii săi, reseller-ii sau Furnizorii de servicii nu sunt responsabili pentru următoarele, chiar dacă Lenovo sau ei au fost informați cu privire la posibilitatea acestor pierderi:

1. pierderea sau deteriorarea datelor;
2. pierderi speciale sau indirecte; sau
3. pierderi referitoare la profit, activitate, beneficii, reputație sau economii planificate.

SLOVACIA

Limitarea răspunderii: *Se adaugă următoarele la sfârșitul ultimului paragraf:*

Limitările se aplică în măsura în care ele nu sunt interzise de §§ 373-386 din Codul comercial slovac.

AFRICA DE SUD, NAMIBIA, BOTSWANA, LESOTHO ȘI SWAZILAND

Limitarea răspunderii: *Se adaugă următoarele acestei secțiuni:*

Răspunderea Lenovo față de dumneavoastră pentru daune intervenite într-o situație care implică lipsa de performanță a Lenovo în privința obiectului acestei Declarații de garanție, se va limita la suma pe care ați plătit-o pentru echipamentul care face subiectul revendicării.

REGATUL UNIT

Limitarea răspunderi: *Termenii acestei secțiuni sunt înlocuiți în totalitate cu următoarele:*

În această secțiune, "Neîndeplinire" înseamnă orice act, declarație, omisiune sau neglijență din partea Lenovo care are legătură cu obiectul acestei Declarații de garanție limitată pentru care Lenovo își asumă responsabilitatea din punct de vedere legal față de dumneavoastră, indiferent dacă responsabilitatea este prevăzută în contract sau este delictuală. Mai multe Neîndepliniri care, împreună și de o manieră substanțială, produc sau contribuie la aceeași pierdere sau pagubă vor fi tratate ca o singură Neîndeplinire.

Pot apărea anumite situații în care, datorită unei Neîndepliniri, sunteți îndreptățit să obțineți despăgubiri de la Lenovo.

Această secțiune expune zona de responsabilitate a Lenovo și compensația exclusivă care vă revine.

1. Lenovo va accepta răspunderea nelimitată pentru:
 - a. moartea sau rănirea unei persoane din cauza neglijenței Lenovo; și
 - b. încălcarea obligațiilor sale impuse de Secțiunea 12 din Legea vânzării bunurilor din 1979 sau de Secțiunea 2 din Legea furnizării bunurilor și serviciilor din 1982 sau de orice modificare legală sau relegiferare a acestor secțiuni.
2. Ținând întotdeauna cont de cele specificate în **Cazuri în care Lenovo nu își asumă responsabilitatea** mai jos, Lenovo va accepta răspunderea nelimitată pentru daunele aduse proprietății dumneavoastră materiale ca urmare a neglijenței Lenovo.
3. Cu excepția celor menționate în articolele 1 și 2, de mai sus, întreaga răspundere a Lenovo pentru pagubele cauzate de o Neîndeplinire nu va depăși în nici un caz 125% din suma totală pe care ați plătit-o pentru Mașina care are legătură directă cu Neîndeplinirea.

Aceste limite sunt valabile de asemenea pentru furnizorii Lenovo, reseller-i și Furnizorii de servicii. Ele reprezintă nivelul maxim pentru responsabilitatea colectivă a Lenovo și a furnizorilor, reseller-ilor și Furnizorilor de servicii.

Cazuri în care Lenovo nu își asumă responsabilitatea

Cu excepția respectării responsabilităților menționate în articolul 1 de mai sus, în nici un caz Lenovo, furnizorii săi, reseller-ii sau Furnizorii de servicii nu sunt responsabili pentru următoarele, chiar dacă Lenovo sau ei au fost informați cu privire la posibilitatea acestor pierderi:

1. pierderea sau deteriorarea datelor;
2. pierderi speciale sau indirecte; sau
3. pierderi referitoare la profit, activitate, beneficii, reputație sau economii planificate.

Partea a 3-a - Informații despre garanție

Partea a 3-a conține informații privind garanția aplicabilă în cazul Mașinii dumneavoastră, cum ar fi perioada de garanție și tipul service-ului în garanție pe care le oferă Lenovo.

Perioada de garanție

Perioada de garanție poate varia în funcție de țară sau de regiune și este specificată în tabelul de mai jos. NOTĂ: Termenul "regiune" se referă la Regiunea Administrativă Specială Hong Kong sau Macao din China.

O perioadă de garanție de 3 ani pentru componente și de 1 an pentru manoperă înseamnă că Lenovo asigură service-ul în garanție fără plată pentru:

a. componente și manoperă în primul an al perioadei de garanție; și

b. numai pentru componente, prin înlocuire, în al doilea și al treilea an al perioadei de garanție. Furnizorul de servicii vă va factura manopera implicată de repararea sau înlocuirea (înlocuirile) din al doilea și al treilea an al perioadei de garanție.

Tip mașină	Țară sau regiune de achiziție	Perioadă garanție	Tip de service în garanție
8139	Toate țările și regiunile	Componente și manoperă - 1 an	6

Tipuri de service în garanție

Dacă este necesar, Furnizorul de servicii asigură servicii de reparare sau de înlocuire, în funcție de tipul de service în garanție specificat pentru Mașina dumneavoastră în tabelul de mai sus, după cum se descrie mai jos. Planificarea service-ului depinde de momentul în care îl solicitați și de disponibilitatea componentelor. Nivelurile de service reprezintă obiective privind timpul de răspuns, fără ca acestea să fie garantate. Este posibil ca nivelul specificat de service în garanție să nu fie disponibil în toată lumea și să fie aplicate taxe suplimentare în afara zonei în care Furnizorul de servicii asigură în mod normal service-ul; pentru informații specifice unei locații sau unei țări, luați legătura cu reprezentantul Furnizorului de servicii local sau cu reseller-ul dumneavoastră.

1. Service de tip Customer Replaceable Unit ("CRU")

Lenovo vă va livra CRU-uri pentru instalare, CRU-urile de Nivelul 1 fiind ușor de instalat, în timp ce CRU-urile de Nivelul 2 necesită unele cunoștințe tehnice și unelte. Informațiile referitoare la CRU și instrucțiunile de înlocuire sunt livrate o dată cu Mașina și sunt oricând disponibile la Lenovo, la cerere. Puteți cere unui Furnizor de servicii să vă instaleze CRU-urile, fără nici o taxă suplimentară, conform tipului de service în garanție de care beneficiază Mașina dumneavoastră. În materialele care însoțesc un CRU de înlocuire, Lenovo specifică dacă CRU-ul defect trebuie să fie returnat. Dacă se cere returnarea, 1) împreună cu CRU-ul de înlocuire sunt trimise instrucțiuni de returnare și un container și 2) puteți fi taxat pentru CRU-ul de înlocuire dacă Lenovo nu primește CRU-ul defect într-un interval de 30 de zile de la primirea înlocuitorului.

2. Service de tip On-site

Furnizorul de servicii va repara sau va înlocui Mașina defectă la sediul dumneavoastră și va verifica funcționarea acesteia. Trebuie să asigurați o zonă de

lucru corespunzătoare pentru dezasamblarea și reasamblarea Mașinii Lenovo. Această zonă trebuie să fie curată, bine luminată și potrivită pentru operațiile care se execută. În cazul anumitor Mașini, pentru unele reparații poate fi necesară trimiterea Mașinii la un centru de service desemnat.

3. Service de tip Courier sau Depot

Veți deconecta Mașina defectă pentru a fi preluată după cum a stabilit Furnizorul de servicii. Vă va fi furnizat un container de transport, pentru a returna Mașina la centrul de service desemnat. Un curier va ridica Mașina și o va livra la centrul de service desemnat. După repararea sau înlocuirea acesteia, centrul de service va asigura revenirea Mașinii la locația dumneavoastră. Sunteți responsabil pentru instalarea și verificarea ei.

4. Service de tip Customer Carry-In sau Mail-In

După cum specifică Furnizorul de servicii, veți livra sau veți trimite Mașina defectă prin poștă (cu plata în avans, dacă nu s-a specificat altfel), împachetată corespunzător, la o locație desemnată. După ce Mașina a fost reparată sau înlocuită, o veți putea lua sau, în cazul service-ului Mail-in, Mașina vă va fi returnată pe cheltuiala Lenovo, dacă Furnizorul de servicii nu specifică altceva. Dumneavoastră sunteți responsabil pentru instalarea ulterioară și verificarea Mașinii.

5. Service de tip CRU și On-site

Acest tip de service în garanție este o combinație a Tipului 1 și Tipului 2 (vedeți mai sus).

6. Service de tip CRU și Courier sau Depot Service

Acest tip de service în garanție este o combinație a Tipului 1 și Tipului 3 (vedeți mai sus).

7. Service de tip CRU și Customer Carry-In sau Mail-In

Acest tip de service în garanție este o combinație a Tipului 1 și Tipului 4 (vedeți mai sus).

Dacă este menționat un tip de service în garanție 5, 6 sau 7, Furnizorul de servicii va stabili ce tip de service în garanție este potrivit pentru reparație.

* În unele țări acest tip de service se numește ThinkPad EasyServ sau EasyServ.

Pentru a obține service în garanție, luați legătura cu un Furnizor de servicii. În Canada sau Statele Unite sunați la 1-866-246-7602. Pentru alte țări, vedeți numerele de telefon de mai jos.

Lista cu numerele de telefon internaționale pentru clienți și partenerii de afaceri

Numerele de telefon pot fi modificate fără preaviz. Pentru numerele de telefon actualizate, mergeți la <http://www-307.ibm.com/pc/support/site.wss/document.do?Indocid=MIGR-4HWSE3>

<http://www-307.ibm.com/pc/support/site.wss/document.do?Indocid=MIGR-4HWSE3>

Apoi folosiți tipul dumneavoastră de mașină pentru a afișa lista corespunzătoare cu numerele de telefon internaționale. De asemenea, puteți consulta broșura Worldwide Phone List, care vă este livrată împreună cu calculatorul. .

Țară sau regiune	Număr de telefon	Ore de lucru
Austria	00800 426 72 457	9am-6pm CET Luni-Vineri*
Canada	1-866-246-7602	7am-7pm CST Luni-Vineri*
Belgia	00800 426 72 457	9am-6pm CET Luni-Vineri*
Danemarca	00800 426 72 457	9am-6pm CET Luni-Vineri*
Finlanda	00800 426 72 457	9am-6pm CET Luni-Vineri*
Franța	00800 426 72 457	9am-6pm CET Luni-Vineri*
Germania	00800 426 72 457	9am-6pm CET Luni-Vineri*
Irlanda	00800 426 72 457	9am-6pm CET Luni-Vineri*
Italia	00800 426 72 457	9am-6pm CET Luni-Vineri*
Luxemburg	00800 426 72 457	9am-6pm CET Luni-Vineri*
Mexic	001 800 417 0520	7am-7pm CST Luni-Vineri*
Olanda	00800 426 72 457	9am-6pm CET Luni-Vineri*
Norvegia	00800 426 72 457	9am-6pm CET Luni-Vineri*
Portugalia	00800 426 72 457	9am-6pm CET Luni-Vineri*
Spania	00800 426 72 457	9am-6pm CET Luni-Vineri*
Suedia	00800 426 72 457	9am-6pm CET Luni-Vineri*
Elveția	00800 426 72 457	9am-6pm CET Luni-Vineri*
Regatul Unit	00800 426 72 457	9am-6pm CET Luni-Vineri*
S.U.A.	1-866-246-7602	7am-7pm CST Luni-Vineri*

* Ore de lucru în afara sărbătorilor.

Supliment de garanție pentru Mexic

Acest supliment este considerat parte a Declarației de garanție limitată Lenovo și va fi efectiv doar pentru produsele distribuite și comercializate pe teritoriul Statelor Unite Mexicane. În cazul unui conflict, se vor aplica termenii acestui supliment.

Toate programele software preîncărcate pe echipament vor avea o garanție de doar 30 de zile de la data cumpărării pentru defectele de instalare. Lenovo nu își asumă responsabilitatea pentru informațiile din aceste programe software și/sau programele software suplimentare instalate de dumneavoastră sau instalate după cumpărarea produsului.

Serviciile care nu sunt acoperite de garanție vor fi plătite de utilizatorul final, după o autorizare prealabilă.

În cazul în care este necesară o reparație în garanție, vă rugăm să sunați la Customer Support Center, la 001-866-434-2080, unde veți fi direcționat la cel mai apropiat centru autorizat de service. Dacă nu există nici un Centru autorizat de service în orașul sau localitatea dumneavoastră sau pe o rază de 70 de km în jurul orașului sau localității dumneavoastră, garanția va include și costurile rezonabile legate de transportul produsului la cel mai apropiat Centru autorizat de service IBM. Vă rugăm apelați cel mai apropiat Centru autorizat de service pentru a obține aprobările necesare și informațiile necesare privind trimiterea produsului și a adresei de destinație.

Pentru a obține o listă de Centre autorizate de service, vă rugăm vizitați:
http://www.pc.ibm.com/la/centros_de_servicio/servicio_mexico/servicio_mexico.html

Fabricat de:

SCI Systems de México, S.A. de C.V.
Av. De la Solidaridad Iberoamericana No. 7020
Col. Club de Golf Atlas
El Salto, Jalisco, México
C.P. 45680,
Tel. 01-800-3676900

Comercializat de:

Lenovo de México, Comercialización y
Servicios, S. A. de C. V.
Alfonso Nápoles Gándara No 3111
Parque Corporativo de Peña Blanca
Delegación Álvaro Obregón
México, D.F., México
C.P. 01210,
Tel. 001-800-417-0520

Anexa B. Unitățile înlocuite de client (CRU-uri)

Instrucțiunile pentru înlocuirea CRU-urilor le puteți găsi într-unul dintre materialele de referință listate mai jos.

	Referințe rapide	Ghid de utilizator	HMM online
CRU-uri de Nivelul 1			
Tastatură	X		X
Difuzoare externe	X		X
Mouse	X		X
CRU-uri Nivel 2			
Capace laterale		X	X
Mască frontală		X	X
Baterie CMOS		X	X
Unitate CD sau DVD		X	X
Unitate de disc		X	X
Cabluri interne de unitate			X
Memorie		X	X
Plăci adaptoare		X	X
Cordon de alimentare			X

Dacă nu puteți ajunge la aceste instrucțiuni sau dacă întâmpinați dificultăți la înlocuirea unui CRU, puteți folosi una dintre resursele următoare:

- Contactați IBM Support Center. Pentru numărul de telefon al sediului Support Center din țara sau regiunea dumneavoastră, vedeți “Lista cu numerele de telefon internaționale pentru clienți și partenerii de afaceri” la pagina 45.
- Online Hardware Maintenance Manual, disponibil pe situl Web de suport IBM <http://www.lenovo.com/think/support>. Va trebui să introduceți Tipul de mașină și să căutați în publicații manualul corespunzător de întreținere a hardware-ului.
- Instrucțiunile de înlocuire care v-au fost livrate o dată cu noul CRU.

Anexa C. Observații

Este posibil ca Lenovo să nu ofere în toate țările produsele, serviciile sau caracteristicile discutate în acest document. Luați legătura cu reprezentantul Lenovo local pentru informații despre produsele și serviciile disponibile în zona dumneavoastră. Referirea la un produs, program sau serviciu Lenovo nu înseamnă că se afirmă sau că se sugerează faptul că poate fi folosit numai acel produs, program sau serviciu Lenovo. Poate fi folosit în loc orice produs, program sau serviciu care este echivalent din punct de vedere funcțional și care nu încalcă dreptul de proprietate intelectuală al Lenovo. Însă este responsabilitatea utilizatorului de a evalua și verifica operarea unui alt produs, program sau serviciu.

Lenovo poate avea brevete sau aplicații în curs de brevetare care să acopere subiectele descrise în acest document. Oferirea acestui document nu vă conferă nici o licență cu privire la aceste patente. Puteți trimite întrebări cu privire la licențe, în scris, la:

*Lenovo (United States), Inc.
500 Park Offices Drive, Hwy. 54
Research Triangle Park, NC 27709
S.U.A.
Attention: Lenovo Director of Licensing*

LENOVO GROUP LTD. OFERĂ ACEASTĂ PUBLICAȚIE “CA ATARE”, FĂRĂ NICI UN FEL DE GARANȚIE, EXPRESĂ SAU IMPLICITĂ, INCLUZÂND, DAR FĂRĂ A SE LIMITA LA ELE, GARANȚIILE SUBÎNȚELESE DE NEÎNCĂLCARE A UNUI DREPT, DE VANDABILITATE SAU DE POTRIVIRE PENTRU UN ANUMIT SCOP. Unele jurisdicții nu permit renunțarea la garanțiile exprese sau deduse în anumite tranzacții, de aceea, aceste clauze pot să nu vi se aplice.

Aceste informații pot include inexactități tehnice sau erori tipografice. Se efectuează modificări periodice la informațiile incluse aici; aceste modificări vor fi încorporate în noi ediții ale publicației. Lenovo poate aduce îmbunătățiri și/sau modificări produsului (produselor) și/sau programului (programele) descrise în această publicație în orice moment, fără notificare.

Produsele menționate în acest document nu sunt destinate utilizării pentru implant sau alte aplicații medicale în care funcționarea defectuoasă poate produce rănirea sau moartea unei persoane. Informațiile conținute în acest document nu afectează și nu modifică specificațiile și garanția produselor Lenovo. Nimic din ceea ce conține acest document nu reprezintă o licență expresă sau implicită sau o excepție privind drepturile de proprietate intelectuală ale Lenovo sau ale părților terțe. Toate informațiile conținute în acest document au fost obținute în medii specifice și sunt furnizate în scop ilustrativ. Rezultatele obținute în alte medii de funcționare pot fi diferite.

Lenovo poate utiliza sau distribui oricare dintre informațiile pe care le furnizați, în orice mod pe care îl consideră adecvat, fără ca aceasta să implice vreo obligație pentru dumneavoastră.

Referirile din această publicație la situri Web non-Lenovo sunt oferite numai pentru a vă ajuta, fără ca prezența lor să însemne o susținere acordată acestor situri Web. Materialele de pe siturile Web respective nu fac parte din materialele pentru acest produs Lenovo, iar utilizarea acestor situri Web se face pe propriul risc.

Toate datele referitoare la performanță prezentate aici au fost determinate într-un mediu controlat. Ca urmare, rezultatele obținute în alte medii de funcționare pot fi diferite. Este posibil ca unele măsurători să fi fost făcute pe sisteme la nivel de dezvoltare și nu se poate garanta că astfel de măsurători vor avea rezultate identice pe sistemele disponibile la nivel general. Mai mult, este posibil ca anumite rezultate să fi fost estimate prin extrapolare. Rezultatele reale pot fi diferite. Utilizatorii acestui document trebuie să verifice dacă datele sunt valabile pentru mediul lor de lucru specific.

Observație privind ieșirea pentru televizor

Următoarea observație este valabilă în cazul modelelor pe care a fost instalată în fabrică o ieșire pentru televizor.

Acest produs încorporează tehnologie cu copyright, protejată prin brevete S.U.A. și alte drepturi de proprietate intelectuală deținute de Macrovision Corporation și de alții. Folosirea acestei tehnologii de protecție a copyright-ului trebuie să fie autorizată de Macrovision Corporation și poate avea ca scop numai vizionările la domiciliu sau alte vizionări limitate, cu excepția cazului în care autorizarea dată de Macrovision Corporation prevede altceva. Este interzisă reproducerea sau dezasamblarea.

Mărci comerciale

Următorii termeni sunt mărci comerciale deținute de Lenovo în Statele Unite, în alte țări sau ambele:

- Lenovo
- ThinkCentre
- ThinkPad
- Rescue and Recovery
- IBM (folosit sub licență)

IBM este o marcă comercială deținută de International Business Machines Corporation în Statele Unite, în alte țări sau ambele:

Microsoft, Windows și Windows NT sunt mărci comerciale deținute de Microsoft Corporation în Statele Unite, în alte țări sau ambele.

Alte nume de companii, de produse sau de servicii pot fi mărcile comerciale sau mărcile de serviciu ale altora.

Observații privind emisiile electronice

Informațiile următoare se referă la tipurile de mașină 8139.

Declarația de conformitate cu FCC (Federal Communications Commission)

Acest echipament a fost testat și s-a constatat că respectă limitele pentru un dispozitiv digital din Clasa B, conform Părții 15 a Regulilor FCC. Aceste limite au fost impuse pentru a asigura o protecție rezonabilă împotriva interferențelor dăunătoare ale unei instalații din locuință. Acest echipament generează, folosește și poate radia energie sub formă de unde radio și, dacă nu este instalat și folosit conform instrucțiunilor, poate cauza interferențe dăunătoare comunicațiilor radio. Însă nu există nici o garanție că nu vor apărea interferențe într-o anumită instalație. Dacă acest echipament cauzează interferențe dăunătoare cu recepția undelor radio sau de televiziune, ceea ce se poate determina oprind și pornind echipamentul, utilizatorul este încurajat să încerce să remedieze interferența prin una sau mai multe dintre următoarele măsuri:

- Reorientarea sau mutarea antenei receptoare.
- Mărirea distanței dintre echipament și receptor.
- Conectarea echipamentului într-o priză dintr-un circuit diferit de cel în care este conectat receptorul.
- Consultarea unui dealer autorizat sau a unei reprezentant de service pentru ajutor.

Lenovo nu își asumă responsabilitatea pentru nici un fel de interferențe provocate de folosirea altor cabluri sau conectori decât cele recomandate sau apărute ca urmare a modificărilor neautorizate ale acestui echipament. Modificările neautorizate pot anula autorizarea utilizatorului de a opera echipamentul.

Acest dispozitiv respectă Partea 15 din regulile FCC. Operarea face subiectul următoarelor două condiții: (1) acest dispozitiv nu poate genera interferențe dăunătoare și (2) acest dispozitiv trebuie să suporte orice interferență receptată, inclusiv interferențele ce pot determina o funcționare improprie.

Grupul răspunzător:

Lenovo (United States) Inc.
One Manhattanville Road
Purchase, New York 10577
Telefon: (919) 254-0532



Testată compatibilitatea
cu standardele FCC

PENTRU UTILIZARE LA DOMICILIU SAU LA BIROU

Declarația de conformitate cu reglementările Industry Canada Class B

Acest aparat digital de clasă B este conform specificației Canadian ICES-003.

Declarație de conformitate cu Directiva EMC a Uniunii Europene

Acest produs este în conformitate cu cerințele de protecție ale Directivei consiliului UE 89/336/EEC la aproximarea legilor statelor membre în legătură cu compatibilitatea electromagnetică. Lenovo nu poate accepta responsabilitatea pentru nerespectarea normelor de protecție ca urmare a unei modificări nerecomandate a produsului, inclusiv adaptarea unor plăci opționale non-Lenovo.

Acest produs a fost testat și a fost găsit în limitele corespunzătoare pentru Echipament tehnologia informației Clasa B conform cu CISPR 22/European Standard EN 55022. Limitele pentru echipament Clasa B au derivat din mediile casnice tipice pentru a oferi o protecție rezonabilă la interferența cu echipamentele de comunicație licențiate.

Cerințele Comisiei Federale de Comunicații (FCC) și companiei de telefoane

1. Acest dispozitiv respectă Partea 68 din regulile FCC. Este atașată o etichetă pe dispozitiv, care conține, pe lângă alte informații, numărul de înregistrare FCC, USOC și Numărul de echivalență al soneriei (REN) pentru acest echipament. Dacă vi se solicită aceste numere, puneți-le la dispoziția companiei de telefoane.

Notă: Dacă dispozitivul este un modem intern, se va furniza și o a doua etichetă de înregistrare FCC. Puteți atașa eticheta pe exteriorul calculatorului în care instalați modemul Lenovo sau la un DAA extern, dacă aveți așa ceva. Plasați eticheta într-un loc ușor accesibil, în caz că trebuie să transmiteți informațiile de pe etichetă companiei de telefoane.

2. REN este folosit pentru a determina numărul de dispozitive pe care le puteți conecta la linia telefonică și acele dispozitive să sune când este apelat numărul dumneavoastră. În majoritatea zonelor, deși nu în toate, suma REN-urilor tuturor dispozitivelor ar trebui să nu depășească cinci (5). Pentru a fi siguri de numărul de dispozitive pe care le puteți conecta la linia dumneavoastră, așa cum este determinat de REN, ar trebui să chemați compania locală de telefoane pentru a determina REN-ul maxim pentru zona de apelare.
3. Dacă dispozitivul afectează rețeaua telefonică, compania de telefoane poate suspenda temporar serviciul dumneavoastră. Dacă este posibil, veți fi anunțat în prealabil; dacă anunțul prealabil nu poate fi realizat din motive practice, veți fi înștiințat cât mai repede posibil. Veți fi înștiințat despre dreptul dumneavoastră de a înainta o plângere la FCC.

4. Compania dumneavoastră de telefoane poate modifica facilitățile, echipamentul, operațiile sau procedurile care ar putea afecta operarea adecvată a echipamentului dumneavoastră. Dacă se întâmplă acest lucru, veți primi un preaviz, pentru a putea menține o funcționare fără întreruperi.
5. Dacă aveți probleme cu acest produs, contactați reseller-ul dumneavoastră autorizat sau sunați la Customer Support Center. În Statele Unite, sunați la **1-800-426-7378**. În Canada, sunați la **1-800-565-3344**. Vi se poate solicita să prezentați o dovadă de achiziționare.

Compania de telefoane vă poate solicita deconectarea dispozitivului de la rețea până când problema va fi rezolvată sau până în momentul în care sunteți siguri că dispozitivul funcționează corect.

6. Nu sunt posibile reparații ale dispozitivului efectuate de către clienți. Dacă aveți probleme cu dispozitivul, contactați reseller-ul autorizat sau consultați secțiunea de Diagnosticare din acest manual pentru informații suplimentare.
7. Acest dispozitiv nu poate fi folosit împreună cu echipamentele bazate pe fise, oferite de compania de telefoane. Conectarea la linii de grup este subiectul tarifelor de stat. Contactați comisia publică de stat sau comisia corporației pentru informații.
8. Atunci când comandați servicii de interfață rețea (NI) de la furnizorul local, specificați acordul de servicii USOC RJ11C.

Eticheta de certificare a Departamentului canadian de telecomunicații

NOTĂ: Eticheta Industry Canada identifică echipament certificat. Această certificare semnifică faptul că echipamentul întrunește cerințele de protecție, operaționale și de siguranță ale rețelei de telecomunicații, după cum este precizat în documentele corespunzătoare de Cerințe tehnice ale echipamentului terminal (Terminal Equipment Technical Requirements). Departamentul nu garantează că echipamentul va opera spre mulțumirea utilizatorului.

Înainte de a instala acest echipament, utilizatorii ar trebui să se asigure că este permis să se conecteze la facilitățile companiei locale de telecomunicații. Echipamentul trebuie de asemenea instalat utilizând o metodă de conectare acceptabilă. Clientul trebuie să fie avertizat că îndeplinirea condițiilor de mai sus nu împiedică degradarea serviciului în anumite situații. Reparațiile aduse echipamentului certificat ar trebui efectuate de o unitate de întreținere desemnată de furnizor. Orice reparații sau modificări făcute de utilizator la acest echipament sau disfuncționalități de echipament pot da companiei de telecomunicații motiv de a cere utilizatorului să deconecteze echipamentul.

Pentru propria protecție, utilizatorii ar trebui să verifice că împământările alimentării cu tensiune, liniilor telefonice și sistemului intern de conducte de apă metalice, dacă există, sunt conectate împreună. Această precauție poate fi importantă mai ales în zonele rurale.

Atenție: Utilizatorii ar trebui să nu încerce să facă ei asemenea conexiuni, ci ar trebui să contacteze compania de electricitate sau electricianul, după cum este necesar.

NOTĂ: Numărul Ringer Equivalence Number (REN) atribuit fiecărui dispozitiv terminal oferă o indicare a numărului maxim de terminale permise pentru a fi conectate la o interfață telefonică. Terminația unei interfețe poate consta în orice combinație de dispozitive, fiind necesar ca suma numerelor Ringer Equivalence Numbers a tuturor dispozitivelor să nu depășească 5.

Notă referitoare la cablul de alimentare

Pentru siguranța dumneavoastră, Lenovo oferă un cablu de alimentare cu legătură la pământ pentru acest produs. Pentru a evita pericolul de electrocutare, întotdeauna introduceți cablul de alimentare într-o priză corespunzătoare, cu împământare.

Cablurile de alimentare furnizate de Lenovo în Statele Unite și Canada sunt listate în Underwriter's Laboratories (UL) și certificate de Canadian Standards Association (CSA).

Pentru unitățile destinate operării la 115 volți: Folosiți un set de cabluri listate în UL și certificate de CSA, constând dintr-un cablu cu trei conductoare de minim 18 AWG, de tip SVT sau SJT, având maxim 4,572 metri (15 picioare) lungime și un ștecher având lame paralele, cu legare la pământ, de 15 amperi și 125 volți.

Pentru unitățile destinate operării la 230 volți (utilizare în Statele Unite): Folosiți un set de cabluri listate în UL și certificate de CSA, constând dintr-un cablu cu trei conductoare de minim 18 AWG, de tip SVT sau SJT, având maxim 4,572 metri (15 picioare) lungime și un ștecher cu 2 lame, cu legare la pământ, de 15 amperi și 250 volți.

Pentru unități destinate operării la 230 volți (în afara Statelor Unite): Folosiți un set de cabluri cu ștehere cu împământare. Cablul de alimentare trebuie să dețină aprobările de siguranță corespunzătoare țării în care va fi instalat echipamentul.

Cablurile de alimentare furnizate de Lenovo pentru o anumită țară sau regiune sunt disponibile în general numai în respectiva țară sau regiune.

Pentru unitățile care urmează să fie folosite în Danemarca: Folosiți un set de cabluri cu ștehere cu împământare. Cablul de alimentare trebuie să dețină aprobările de siguranță corespunzătoare țării în care va fi instalat echipamentul.

Pentru unitățile care urmează să fie folosite în Norvegia, Suedia, Finlanda: Folosiți un set de cabluri cu o fișă cu două picioare. Cablul de alimentare trebuie să dețină aprobările de siguranță corespunzătoare țării în care va fi instalat echipamentul.

Număr parte cablu alimentare	Utilizate în aceste țări și regiuni
6952301	Antigua și Barbuda, Aruba, Bahamas, Barbados, Belize, Bermuda, Bolivia, Insulele Turks și Caicos, Canada, Insulele Cayman, Costa Rica, Columbia, Cuba, Republica Dominicană, Ecuador, El Salvador, Guam, Guatemala, Haiti, Honduras, Jamaica, Mexic, Micronezia (Statele Federale ale), Antilele Olandeze, Nicaragua, Panama, Peru, Filipine, Arabia Saudită, Thailanda, Taiwan, Statele Unite, Venezuela
13F9979	Afghanistan, Albania, Algeria, Andorra, Angola, Armenia, Austria, Azerbaidjan, Belarus, Belgium, Benin, Bosnia și Herțegovina, Bulgaria, Burkina Faso, Burundi, Cambodia, Camerun, Capul Verde, Republica Centrafricană, Ciad, Comoros, Congo (Republica Democratică), Congo (Republica), Cote d'Ivoire (Coasta de Fildeș), Croația (Republica), Republica Cehă, Dahomey, Djibouti, Egipt, Guineea Ecuatorială, Eritreea, Estonia, Etiopia, Finlanda, Franța, Guyana Franceză, Polinezia Franceză, Gabon, Georgia, Germania, Grecia, Guadeloupe, Guineea, Guineea Bissau, Ungaria, Islanda, Indonezia, Iran, Kazahstan, Kargastan, Laos (Republica Democratică Populară), Letonia, Liban, Lituania, Luxemburg, Macedonia (fosta Republică Iugoslavă), Madagascar, Mali, Martinica, Mauritania, Mauritius, Mayotte, Moldova (Republica), Monaco, Mongolia, Maroc, Mozambic, Olanda, Noua Caledonie, Niger, Norvegia, Polonia, Portugalia, Reunion, România, Federația Rusă, Rwanda, Sao Tome și Príncipe, Arabia Saudită, Senegal, Serbia, Slovacia, Slovenia (Republica), Somalia, Spania, Surinam, Suedia, Republica Arabă Siria, Tadjikistan, Tahiti, Togo, Tunisia, Turcia, Turkmenistan, Ucraina, Volta Superioară, Uzbekistan, Vanuatu, Vietnam, Wallis și Futuna, Iugoslavia (Republica Federală), Zair
13F9997	Danemarca
14F0051	Liechtenstein, Elveția
14F0087	Israel
14F0069	Chile, Italia, Jamahiriia Arabă Libiană
14F0015	Bangladesh, Lesotho, R.A.S. Macao (China), Maldives, Namibia, Nepal, Pakistan, Samoa, Africa de Sud, Sri Lanka, Swaziland, Uganda
14F0033	Abu Dhabi, Bahrain, Botswana, Brunei Darussalam, Insulele Channel, Cipru, Dominica, Gambia, Ghana, Grenada, Guyana, R.A.S. Hong (China), Irak, Irlanda, Iordania, Kenya, Kuweit, Liberia, Malawi, Malaezia, Malta, Myanmar (Burma), Nigeria, Oman, Qatar, Saint Kitts & Nevis, Saint Lucia, Saint Vincent și Grenadines, Seychelles, Sierra Leone, Singapore, Sudan, Tanzania (Republica Unită), Trinidad & Tobago, Emiratele Arabe Unite (Dubai), Regatul Unit, Yemen, Zambia, Zimbabwe Australia, Fidji, Kiribati, Nauru, Noua Zeelandă, Papua Noua Guinee
24P6858	Coreea (Republica Populară Democrată), Coreea (Republica)
34G0232	Japonia
49P2078	India
02K0546	China
49P2110	Brazilia

Număr parte cablu alimentare	Utilizate în aceste țări și regiuni
36L8880	Argentina, Paraguay, Uruguay

Observație privind cordonul și cablul din PVC (policlorură de vinil)

AVERTISMENT: Manipularea cordonului acestui produs sau a cordoanelor accesoriilor vândute cu acest produs vă va expune la plumb, în statul California considerându-se că acest element chimic produce cancer și nașteri cu malformații sau alte probleme de reproducere. *Spălați-vă mâinile după manipulare.*

ThinkCentre

Număr parte: 7TA43021

Tipărit în S.U.A.

(1P) P/N: 7TA43021

