

**IBM**

NetVista™

**المرجع السريع**





NetVista™

المرجع السريع

**ملحوظة**

قبل استخدام هذه المعلومات والمنتج التي تدعمه، تأكد من قراءة ملاحظات الأمان والملحق (أ) معلومات الضمان والملحق (ب) ملاحظات.

الطبعة الأولى (مارس ٢٠٠٢)

(C) حقوق النشر لشركة IBM 2002. كل الحقوق محفوظة.

حقوق الحظر لمستخدمي حكومة الولايات المتحدة الأمريكية، يحظر IBM Corp مع GSA ADP Schedule Contract النسخ أو الاقتباس.

## قائمة المحتويات

٧	ملاحظات الأمان
٩	ملاحظات البطارية الليثيوم
٩	معلومات أمان المودم
١٠	بيان التوافق مع الليزر
١٣	مساعدة إضافية
١٥	<b>الفصل الأول: ترتيب مساحة العمل</b>
١٥	الراحة
١٥	الوهج والإضاءة
١٦	دوران الهواء
١٦	منافذ الكهرباء وأطوال الكابلات
١٧	استخدام لوحات المفاتيح اللاسلكية وموصلات USB
١٩	<b>الفصل الثاني: إعداد حاسبك الآلي</b>
٢٣	توصيل الكهرباء
٢٣	إنهاء تركيب البرامج
٢٣	استكمال المهام الهامة
٢٤	استخدام Software Selections CD
٢٥	تركيب نظم التشغيل الأخرى
٢٥	إيقاف تشغيل الحاسب
٢٥	تسجيل معلومات حاسبك الآلي
٢٧	<b>الفصل الثالث: استعادة البرامج</b>
٢٧	أداء عملية استعادة للبرامج
٢٨	حل مشكلات الاستعادة
٢٨	تكوين واستخدام قرص Recovery Repair
٢٩	تغيير تسلسل بدء التشغيل
٢٩	استخدام قائمة Startup Device
٣٠	استخدام IBM Setup Utility
٣٠	استعادة أو تركيب برامج تشغيل الأجهزة
٣٣	<b>الفصل الرابع: استكشاف الأخطاء وإصلاحها وتشخيصها</b>
٣٣	استكشاف الأخطاء الأساسي
٣٦	IBM Enhanced Diagnostics
٣٦	تشغيل IBM Enhanced Diagnostics من برنامج Product Recovery
٣٦	تكوين قرص IBM Enhanced Diagnostics
٣٧	تشغيل قرص IBM Enhanced Diagnostics
٣٧	أكواد الخطأ
٣٨	أكواد تنبيه POST
٤١	<b>الفصل الخامس: الحصول على المعلومات والمساعدة والخدمة</b>
٤١	الحصول على معلومات
٤١	الحصول على المساعدة والخدمة
٤١	استخدام الوثائق وبرامج التشخيص
٤٢	استدعاء الخدمة
٤٣	أرقام التليفونات
٤٤	خدمات أخرى
٤٥	خدمات الشراء الإضافية
٤٧	<b>الملحق أ. معلومات الضمان</b>
٤٧	فترة الضمان
٥٢	خدمة الضمان والدعم
٥٣	قبل الاتصال لطلب الخدمة
٥٣	استدعاء الخدمة
٥٤	بيان الضمان المحدود لشركة IBM Z125-4753-06 8/2000
٥٤	الجزء الأول - البنود العامة

٥٧	الجزء الثاني - البنود الخاصة بكل دولة
٦٥	<b>الملحق ب. ملاحظات</b>
٦٥	ملاحظات خرج التلفزيون
٦٧	علامات تجارية
٦٧	ملاحظات الانبعاث الإلكتروني
٦٨	ملاحظات الفئة B
٦٩	ملاحظات الفئة A
٧١	متطلبات هيئة الاتصالات الفيدرالية (FCC) وشركة التليفونات
٧٣	إشعار كابل القدرة

## ملاحظات الأمان

### خطر

يعتبر التيار الكهربائي من كابلات القدرة والتليفون والاتصالات عشوائيا.

لتجنب حدوث صدمة عشوائية:

- لا تقم بتوصيل أو فصل أي كابلات أو أداء التركيب أو الصيانة أو إعادة التوصيف لهذا المنتج أثناء عاصفة كهربائية.
- قم بتوصيل كل كابلات القدرة بمنفذ كهربائي موصل سلكيا وأرضيا بطريقة صحيحة.
- وصل بالمنافذ الموصلة سلكيا بصورة صحيحة أي جهاز سيتم ربطه بهذا المنتج.
- إذا أمكن، استخدم يد واحدة فقط لتوصيل أو فصل كابلات الإشارة.
- لا تقم أبدا بتشغيل أي جهاز عند وجود نيران أو ماء أو تلف تركيب.
- قم بفصل كابلات القدرة المرتبطة وأنظمة الاتصالات وشبكات الاتصالات والمودمات قبل فتح غطاءات الجهاز، إلا إذا تم إرشادك بغير ذلك في إجراءات التركيب والتوصيف.
- قم بتوصيل وفصل الكابلات كما هو موضح في الجدول التالي عند تركيب أو نقل أو فتح الغطاءات الموجودة على هذا المنتج أو على الأجهزة المرتبطة.

للتوصيل:	للفصل:
١. قم بإغلاق كل شيء.	١. قم بإغلاق كل شيء.
٢. أولاً، قم بربط كل الكابلات بالأجهزة.	٢. أولاً، قم بإزالة كابلات القدرة من المنفذ.
٣. قم بربط كابلات الإشارة بالموصلات.	٣. قم بإزالة كابلات الإشارة من الموصلات.
٤. قم بربط كابلات القدرة بالمنفذ.	٤. قم بإزالة كل الكابلات من الأجهزة.
٥. قم بتشغيل الجهاز.	

### خطر

Le courant électrique provenant de l'alimentation, du téléphone et des câbles de transmission peut présenter un danger .

Pour éviter tout risque de choc électrique :

- Ne manipulez aucun câble et n'effectuez aucune opération d'installation, d'entretien ou de reconfiguration de ce produit au cours d'un orage .
- Branchez tous les cordons d'alimentation sur un socle de prise de courant correctement câblé et mis à la terre .
- Branchez sur des socles de prise de courant correctement câblés tout équipement connecté à ce produit .
- Lorsque cela est possible, n'utilisez qu'une seule main pour connecter ou déconnecter les câbles d'interface .
- Ne mettez jamais un équipement sous tension en cas d'incendie ou d'inondation, ou en présence de dommages matériels .

- Avant de retirer les carters de l'unité «mettez celle-ci hors tension et déconnectez ses cordons d'alimentation, ainsi que les câbles qui la relie aux réseaux, aux systèmes de télécommunication et aux modems (sauf instruction contraire mentionnée dans les procédures d'installation et de configuration) .
- Lorsque vous installez, que vous déplacez, ou que vous manipulez le présent produit ou des périphériques qui lui sont raccordés «reportez-vous aux instructions ci-dessous pour connecter et déconnecter les différents cordons .

<b>Déconnexion:</b>	<b>Connexion:</b>
<ol style="list-style-type: none"> <li>1. Mettez les unités hors tension.</li> <li>2. Débranchez les cordons d'alimentation des prises.</li> <li>3. Débranchez les câbles d'interface des connecteurs.</li> <li>4. Débranchez tous les câbles des unités.</li> </ol>	<ol style="list-style-type: none"> <li>1. Mettez les unités hors tension.</li> <li>2. Commencez par brancher tous les cordons sur les unités.</li> <li>3. Branchez les câbles d'interface sur des connecteurs.</li> <li>4. Branchez les cordons d'alimentation sur des prises.</li> <li>5. Mettez les unités sous tension.</li> </ol>



## ملاحظات البطارية الليثيوم

تنبيه:

احتمال خطر الانفجار إذا تم استبدال البطارية بطريقة غير صحيحة.

عند استبدال البطارية، قم فقط باستخدام **IBM Part Number 33F8354** أو نوع بطارية مكافئ يوصي به المصنع. تحتوي البطارية على ليثيوم ويمكن أن تنفجر إذا لم يتم استخدامها أو معالجتها أو التخلص منها بطريقة صحيحة.

لا تقم بما يلي:

- الإلقاء أو الغمر في الماء
- التسخين لأكثر من 100°C (212°F)
- الإصلاح أو إعادة التجميع

تخلص من البطارية تبعاً للإجراءات والقوانين المحلية.

### ATTENTION

*Danger d'explosion en cas de remplacement incorrect de la batterie .*

*Remplacer uniquement par une batterie IBM de type ou d'un type équivalent recommandé par le fabricant. La batterie contient du lithium et peut exploser en cas de mauvaise utilisation, de mauvaise manipulation ou de mise au rebut inappropriée .*

*Ne pas :*

- *Lancer ou plonger dans l'eau*
- *Chauffer à plus de 100°C (212°F)*
- *Réparer ou désassembler*

*Mettre au rebut les batteries usagées conformément aux règlements locaux .*

## معلومات أمان المودم

لتقليل مخاطر الحريق أو الصدمة الكهربائية أو الجروح أثناء استخدام معدات التليفون، دائماً اتبع احتياطات الأمان الأساسية، مثل:

- لا تقم أبداً بتركيب أسلاك التليفون أثناء عاصفة برقية.
- لا تقم أبداً بتركيب مقابس التليفون في أماكن رطبة أو مبللة ما لم يكن المقيس مصمم خصيصاً للأماكن المبللة.
- لا تقم أبداً بلمس أسلاك أو أطراف تليفون لم يتم تركيبها ما لم يتم فصل خط التليفون من واجهة تعامل شبكة الاتصالات.
- قم باستخدام التحذير عند تركيب أو تعديل خطوط التليفون.
- تجنب استخدام تليفون (غير النوع اللاسلكي) أثناء عاصفة كهربائية. قد يكون هناك مخاطرة ضئيلة للصعق الكهربائي من البرق.
- لا تقم باستخدام التليفون للإبلاغ عن تسرب بالغاز بجوار التسرب.

## Consignes de sécurité relatives au modem

Lors de l'utilisation de votre matériel téléphonique, il est important de respecter les consignes ci-après afin de réduire les risques d'incendie, d'électrocution et d'autres blessures :

- N'installez jamais de cordons téléphoniques durant un orage .
- Les prises téléphoniques ne doivent pas être installées dans des endroits humides, excepté si le modèle a été conçu à cet effet .
- Ne touchez jamais un cordon téléphonique ou un terminal non isolé avant que la ligne ait été déconnectée du réseau téléphonique .
- Soyez toujours prudent lorsque vous procédez à l'installation ou à la modification de lignes téléphoniques .
- Si vous devez téléphoner pendant un orage, pour éviter tout risque de choc électrique, utilisez toujours un téléphone sans fil .
- En cas de fuite de gaz, n'utilisez jamais un téléphone situé à proximité de la fuite .

## بيان التوافق مع الليزر

يتم تزويد بعض حاسبات IBM الشخصية من المصنع بوحدة تشغيل CD-ROM أو وحدة تشغيل DVD-ROM. يتم كذلك بيع وحدات تشغيل CD-ROM ووحدات تشغيل DVD-ROM على نحو منفصل كاختيار. تعتبر وحدات تشغيل CD-ROM ووحدات تشغيل DVD-ROM من منتجات الليزر. يتم اعتماد وحدات التشغيل هذه في الولايات المتحدة بعد توافقها مع متطلبات وزارة الصحة والخدمات البشرية القانون ٢١ من القوانين الفيدرالية (CFR ٢١ DHHS) الفقرة الفرعية J لمنتجات الليزر من الفئة ١. في أي مكان آخر، يتم اعتماد وحدات التشغيل هذه بعد توافقها مع متطلبات International Commission (IEC) 825 Electro technical و CENELEC EN 60 825 بالنسبة لمنتجات الليزر الفئة ١.

عند تركيب وحدة تشغيل CD-ROM أو وحدة تشغيل DVD-ROM، لاحظ تعليمات المعالجة التالية.

### تنبيه:

*إن استخدام عناصر التحكم أو التعديلات أو أداء إجراءات غير المحددة هنا قد يسفر عن التعرض لإشعاع خطير.*

إن إزالة غطاءات وحدة تشغيل CD-ROM أو وحدة تشغيل DVD-ROM قد يسفر عن التعرض إلى إشعاع الليزر الخطير. لا توجد أجزاء يمكن تقديمها داخل وحدة تشغيل CD-ROM أو وحدة تشغيل DVD-ROM. لا تقم بإزالة غطاءات وحدة التشغيل.

تحتوي بعض وحدات تشغيل CD-ROM ووحدات تشغيل DVD-ROM على صمام ثنائي (راديو) لليزر من الفئة A٣ أو الفئة B٣. لاحظ ما يلي.

خطر

إشعاع الليزر عند الفتح. لا تحملق في الشعاع، ولا تشاهد مباشرة باستخدام أدوات بصرية، وتجنب التعرض المباشر للشعاع.

خطر

Certains modèles d'ordinateurs personnels sont équipés d'origine d'une unité de CD-ROM ou de DVD-ROM. Mais ces unités sont également vendues séparément en tant qu'options. L'unité de CD-ROM/DVD-ROM est un appareil à laser. Aux États-Unis, l'unité de CD-ROM/DVD-ROM est certifiée conforme aux normes indiquées dans le sous-chapitre J du DHHS ٢١ CFR relatif aux produits à laser de classe 1. Dans les autres pays, elle est certifiée être un produit à laser de classe 1 conforme aux normes CEI 825 et CENELEC EN 60 825 .

Lorsqu'une unité de CD-ROM/DVD-ROM est installée, tenez compte des remarques suivantes :

**ATTENTION: Pour éviter tout risque d'exposition au rayon laser, respectez les consignes de réglage et d'utilisation des commandes, ainsi que les procédures décrites .**

L'ouverture de l'unité de CD-ROM/DVD-ROM peut entraîner un risque d'exposition au rayon laser. Pour toute intervention faites appel à du personnel qualifié .

Certaines unités de CD-ROM/DVD-ROM peuvent contenir une diode à laser de classe 3A ou 3B. Tenez compte de la consigne qui suit :

***Danger***

**Rayonnement laser lorsque le carter est ouvert. Évitez toute exposition directe des yeux au rayon laser. Évitez de regarder fixement le faisceau ou de l'observer à l'aide d'instruments optiques.**



## مساعدة إضافية

يتيح هذا المرجع الإضافي المعلومات اللازمة لتثبيت الحاسب الآلي IBM<sup>(R)</sup>، وبدء نظام التشغيل. كما يتضمن هذا الكتيب معلومات استكشاف الأخطاء وإصلاحها، والإجراءات اللازمة لاستعادة البرامج، ومعلومات المساعدة والخدمة والضمان.

يحتوي دليل المستخدم لحاسبك الآلي على معلومات عن تركيب الأجهزة الاختيارية. وملف هذه الوثيقة بالنسق (PDF) متاح لك من خلال Access IBM على سطح المكتب بحاسبك الشخصي. قم باستخدام قارئ Adobe Acrobat لقراءة وطباعة دليل الاستخدام لاستخدامه عند تركيب الأجهزة الاختيارية.

يوجد Access IBM على سطح مكتب حاسبك الآلي أو اضغط **Start < IBM Access** لمعرفة المزيد من التفاصيل عن الموضوعات التالي.

- استخدام حاسبك الآلي
- تركيب برنامج من *Software Selections CD*
- تركيب اختيارات أجهزة
- توصيل كابلات الاتصالات
- استكشاف الأخطاء الشائعة وإصلاحها
- تسجيل حاسبك الآلي

إذا كان لديك اتصالاً بالإنترنت، يمكنك الحصول على أحدث النبذات والتلميحات والأسئلة المتكررة ونماذج المناقشة كذلك دليل الاستخدام لحاسبك الآلي من على *World Wide Web*. ولفنيي خدمة الحاسب الآلي متاح أيضاً دليل صيانة الأجهزة. للوصول إلى أي من هذه المعلومات، قم بتوجيه برنامج التصفح إلى <http://www.ibm.com/pc/support>.

أكتب نوع الآلة الخاصة بك ورقم الطراز في مجال المسار السريع **Path Quick**، ثم اضغط **Go**.



## الفصل الأول: ترتيب مساحة العمل

للحصول على أفضل ما يمكن من حاسبك الآلي، قم بترتيب كل من المعدات التي تستخدمها ومساحة العمل لتلائم مع احتياجاتك ونوع العمل الذي تقوم به. تأتي راحتك في المقام الأول، لكن مصادر الضوء ودورة الهواء وموضع المخارج الكهربائية يمكنها أيضا أن تؤثر على طريقة ترتيبك لمساحة العمل.

### الراحة

على الرغم من عدم وجود وضع عمل واحد مثالي للجميع، فيما يلي بعض الإرشادات التي تساعدك على إيجاد الوضع الأكثر ملاءمة لك.

الجلوس في نفس الوضعية لفترة طويلة يمكن أن يتسبب في الإجهاد. ومن الممكن أن يشكل المقعد الجيد فارقا كبيرا. يجب أن يكون ضبط مسند الظهر والمقعد بشكل منفصل وبتيحا دعما جيدا. يجب أن يكون للمقعد واجهة مقوسة لتقليل الضغط عن الأقدام. قم بضبط المقعد بحيث يصبح فخذك موازيا للأرض وقدمك إما على الأرض أو على مسند للأقدام.

عند استخدام لوحة المفاتيح، اجعل ذراعاك من الرسغ إلى المرفق موازية للأرض ورسغيك في وضع حيادي مريح. حاول الاحتفاظ بلمسة خفيفة على لوحة المفاتيح ويداك وأصابعك مسترخية. يمكنك تغيير زاوية لوحة المفاتيح للحصول على أفضل راحة ممكنة بتعديل موضع قواعد لوحة المفاتيح.



قم بضبط الشاشة بحيث يكون أعلى الشاشة في نفس مستوى العين أو أقل قليلا. قم بوضع الشاشة على بعد مسافة مريحة للرؤية عادة من ٥١ إلى ٦١ سم (٢٠ إلى ٢٤ بوصة)، وقم أيضا بوضعها بحيث يمكنك مشاهدتها دون الحاجة إلى التواء لجسمك. كذلك قم بوضع أية أجهزة تقوم باستخدامها بشكل منتظم، مثل التليفون أو الفأرة، في متناول يدك.

### الوهج والإضاءة

قم بوضع الشاشة بحيث تقلل الوهج والانعكاسات من الإضاءة العالية/ والنوافذ ومصادر الضوء الأخرى. حتى الضوء المنعكس من الأسطح البراقة يمكنها أن تتسبب في انعكاسات مزعجة على شاشة العرض. اجعل مكان الشاشة إلى الزوايا اليمنى من النوافذ ومصادر الضوء الأخرى، إن أمكن. قم بتقليل الإضاءة العلوية، إذا لزم الأمر، بإطفاء الأنوار أو استخدام

لمبات لها واط أقل. إذا قمت بتركيب الشاشة بالقرب من نافذة، قم باستخدام ستائر لحجب أشعة الشمس. قد يتعين عليك ضبط تحكيمات شدة الإضاءة و التباين على الشاشة بتغيير إضاءة الغرفة بمرور الوقت في اليوم.

عندما يكون من المستحيل تجنب الانعكاسات أو ضبط الإضاءة، قد يكون من المفيد استخدام فلتر للشاشة مضاد لشدة الإضاءة. إلا أن هذه الفلاتر قد تؤثر على درجة وضوح الصورة على الشاشة، حاول استخدامها فقط بعد أن تستنفذ الأساليب الأخرى لتقليل الوهج وشدة الإضاءة.

إن تراكم الغبار يعقد من المشكلات المتعلقة بالتحديق. تذكر تنظيف الشاشة بصورة دورية باستخدام قماشة رقيقة مبللة بمنظف زجاج سائل غير كاشط.

## دوران الهواء

يقوم حاسبك الشخصي والشاشة بإنتاج حرارة. يشتمل الحاسب على مروحة تضيخ الهواء الرطب وتطرد الهواء الساخن. يخرج الهواء الساخن من الشاشة من خلال الفتحات والنقوب. إن سد فتحات الهواء يمكن أن يؤدي إلى ارتفاع درجة الحرارة، والذي قد يسفر بدوره عن سوء الأداء أو التلف. ضع الحاسب والشاشة بحيث لا يؤدي أي شيء إلى سد فتحات الهواء؛ عادة، ٥١ مم (٢ بوصة). من مساحة الهواء تكون كافية. كذلك، تأكد من أن الهواء الذي يخرج من الفتحات لا يخرج على شخص آخر.

## منافذ الكهرباء وأطوال الكابلات

إن موضع المنافذ الكهربائية وطول كابلات القدرة والكابلات التي تتصل بالشاشة والطابعة والأجهزة الأخرى قد يحددان المكان النهائي لحاسبك الشخصي.

عند ترتيب مساحة العمل الخاصة بك:

- تجنب استخدام الكابلات الوصلة. إذا أمكن، وصل كابل القدرة للحاسب مباشرة في منفذ الكهرباء.
- احتفظ بكابلات القدرة والكابلات بعيدا عن مناطق السير والمناطق الأخرى التي يمكن أن تصدم الكابلات إذا وضعت بها.

لمزيد من المعلومات عن كابلات القدرة، انظر إشعار كابل القدرة في هذا الكتاب.



## استخدام لوحات المفاتيح اللاسلكية وموصلات USB

تشتمل بعض طرازات لوحات مفاتيح Rapid Access III ولوحات مفاتيح III Rapid Access اللاسلكية على موصلات USB خلف لوحة المفاتيح. يمكنك استخدام موصلات USB هذه للأجهزة الصغيرة التي لها تزويد الكهرباء الخاص بها. يجب توصيل أجهزة USB التي تحتاج للكهرباء بمؤخرة الحاسب.

تأتي كل من لوحات مفاتيح IBM Rapid Access III اللاسلكية وأجهزة ماوس ScrollPoint® اللاسلكية مع مستقبِل لاسلكي مزدوج مقدم من قبل شركة IBM. قم بتوصيل المستقبل بأحد موصلات USB بمؤخرة الحاسب الآلي. تعمل لوحات مفاتيح Rapid Access اللاسلكية وأجهزة ماوس ScrollPoint اللاسلكية باستخدام هذا المستقبل.

إذا أتى لوحة المفاتيح وجهاز الماوس الخاص بك مع برنامج وتعليمات فنية، استخدم وارجع إلى هذه المعلومات عند تركيب لوحة المفاتيح و الماوس.

### هام

عند استخدام الأجهزة اللاسلكية، تأكد من عدم وضع أي عناصر بين الجهاز والمستقبل. إن العناصر الموجودة بين المستقبل اللاسلكي والجهاز قد تتداخل مع الوظيفة اللاسلكية.

### ملاحظات:

١. تتناسب موصلات الكابلات لأجهزة USB من جهة واحدة فقط. لا يمكن توصيلها بطريقة غير صحيحة.
٢. لا تضع مستقبل IBM اللاسلكي المزدوج بأعلى مصدر تزويد الكهرباء.



## الفصل الثاني: إعداد حاسبك الآلي

### ملاحظة:

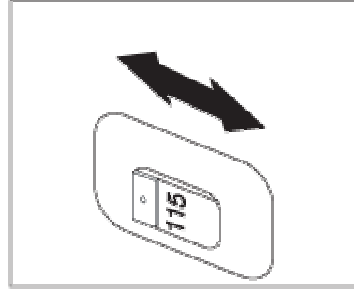
قد لا يشتمل حاسبك على كل الموصلات التي تم شرحها في هذا الفصل.

استخدم المعلومات التالية عند إعداد حاسبك الشخصي. ابحث عن أيقونات الموصلات الصغيرة على الجزء الخلفي من حاسبك الشخصي.

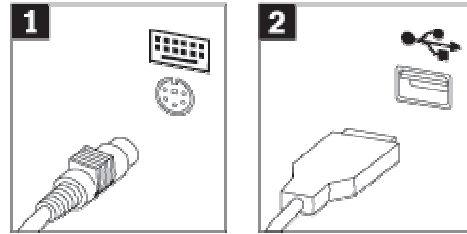
إذا كانت كابلات حاسبك وشاشة الموصلات بها موصلات ذات ألوان مشفرة، فقم بتوفيق لون نهاية الكابل مع لون الموصل. على سبيل المثال، وفق نهاية كابل أزرق مع موصل أزرق، ونهاية كابل أحمر مع موصل أحمر.

١. تحقق من موضع مفتاح تحويل الفولت على مؤخرة الحاسب. استخدم قلم إشارة بحيث ينزلق على مفتاح التحويل، إذا لزم الأمر.

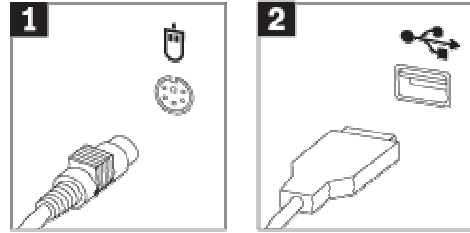
- إذا كان نطاق تزويد الفولت هو ٩٠-١٣٧ ac V، فقم بضبط التحويل على ١١٥ V.
- إذا كان نطاق تزويد الفولت هو ١٨٠-٢٦٥ ac V، فقم بضبط التحويل على ٢٣٠ V.



٢. قد يكون لكابل لوحة المفاتيح الخاصة بك موصل (١) لوحة مفاتيح قياسي أو موصل (٢) Universal Serial (Bus). قم بتوصيل كابل لوحة المفاتيح بموصل لوحة المفاتيح المناسب.

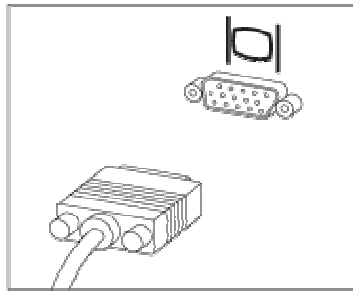


٣. قد يكون لكابيل الماوس موصل (١) ماوس قياسي أو موصل USB (٢). قم بتوصيل كابل الماوس بموصل الماوس المناسب.

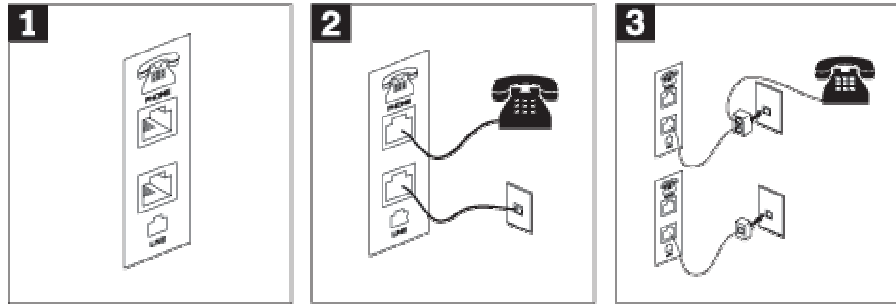


٤. إذا كان لديك مستقبل IBM اللاسلكي المزوج، قم بتوصيل المستقبل بأحد موصلات USB في مؤخرة الحاسب الآلي. قم بترتيب لوحة مفاتيح IBM Access III Rapid اللاسلكية واماوس ScrollPoint اللاسلكي بحيث يكونان في موضع مريح بالنسبة لك.

٥. قم بتوصيل كابل الشاشة بموصل الشاشة، و قم بربط المسامير.

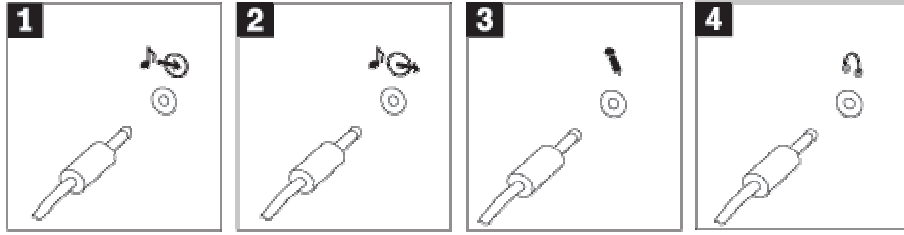


٦. إذا كان لديك مودم، قم بتوصيل المودم باتباع التعليمات التالية.



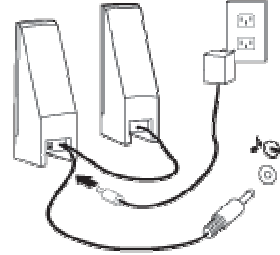
- (1) استخدم هذه الوصلة المزدوجة على مؤخرة الحاسب إعداد المودم الخاص بك .
- (2) قم بربط إحدى نهايتي كابل التليفون بالتليفون مع ربط النهاية الأخرى بموصل التليفون على مؤخرة الحاسب الآلي. قم بربط إحدى نهايتي كابل المودم بموصل المودم على مؤخرة الحاسب مع ربط النهاية الأخرى بمنفذ التليفون .
- (3) في بعض الحالات، تكون وحدة التقسيم أو المحول مطلوباً لربط الكابلات بمنفذ التليفون، كما هو مبين في بداية هذه التوضيحات. يمكنك كذلك استخدام وحدة التقسيم بدون التليفون، كما هو مبين في نهاية هذه التوضيحات .

٧. إذا كانت لديك أجهزة سمعية، فقم بربطها باتباع التعليمات التالية. لمزيد من المعلومات عن السماعات، انظر الخطوات ٨ و ٩.



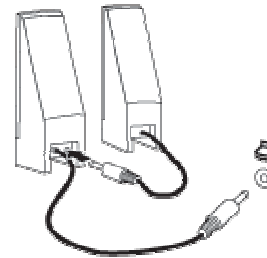
- (1) الخط السمعي الداخلي يستقبل هذا الموصل الإشارات السمعية من جهاز سمعي خارجي، مثل نظام ستيريو .
- (2) الخط السمعي الخارج يقوم هذا الموصل بإرسال الإشارات السمعية من الحاسب إلى الأجهزة الخارجية، مثل سماعات ستيريو قوية .
- (3) الميكروفون استخدم هذا الموصل لربط ميكروفون بحاسبك الشخصي عندما تريد تسجيل صوت أو إذا كنت تستخدم برنامجاً لتمييز الحديث .
- (4) سماعة الرأس استخدم هذا الموصل لربط سماعات الرأس بحاسبك الشخص عندما تريد الاستماع إلى الموسيقى أو الأصوات الأخرى دون إزعاج أي شخص. قد يوجد هذا الموصل على مقدمة الحاسب .

٨. إذا كان لديك سماعات قوية بها موقت ac، فاتبع التعليمات التالية.



- قم بتوصيل الكابل الذي يصل بين السماعات، إذا لزم الأمر. على بعض السماعات، يتم ربط هذا الكابل دائماً.
- قم بتوصيل كابل موقت ac بالسماعة.
- قم بتوصيل السماعات بالحاسب.
- قم بتوصيل موقت ac بمصدر كهرباء ac.

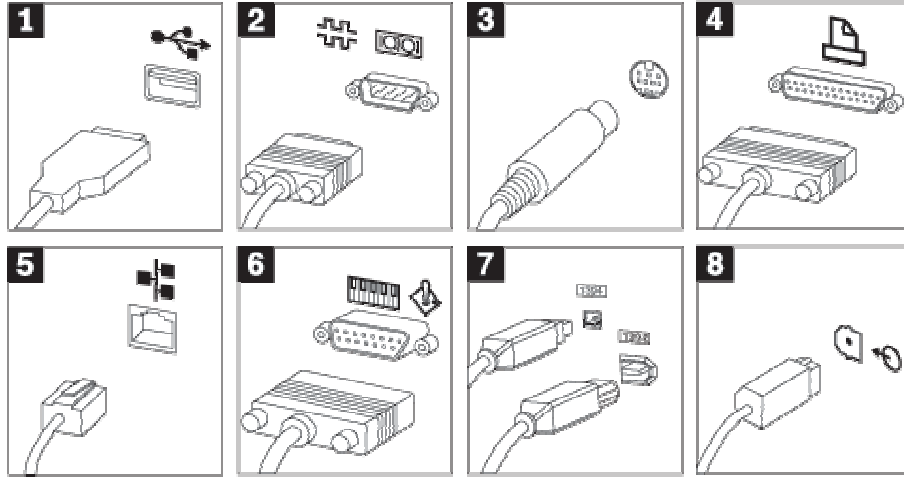
٩. إذا كانت لديك سماعات غير قوية ليس بها موقت ac، فاتبع التعليمات التالية.



- a. قم بتوصيل الكابل الذي يصل بين السماعات، إذا لزم الأمر. على بعض السماعات، يتم ربط هذا الكابل دائماً.

b. قم بتوصيل السماعات بالحاسب.

١٠. قم بتوصيل أي أجهزة إضافية لديك. قد لا يشتمل حاسبك الشخصي على كل الموصلات المعروفة.

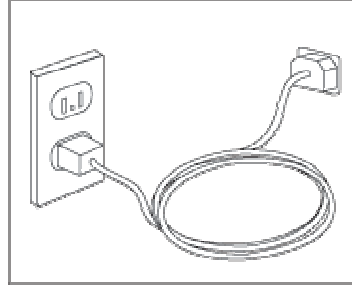


- استخدم هذه الموصلات لربط جهاز يتطلب موصل (USB) Universal Serial Bus (1) USB ، مثل وحدة مسح ضوئي USB أو طابعة أو مساعد رقمي شخصي (PDA) ،
- استخدم هذا الموصل لربط مودم خارجي بطابعة متتالية، أو أي جهاز آخر يستخدم موصل مسلسل ٩-أسنان . (2) مسلسل
- استخدم هذا الموصل لربط جهاز تلفزيون يشتمل على موصل S-Video. يكون هذا الموصل موجودا على بعض موقوفات الفيديو عالية الأداء . (3) فيديو
- استخدم هذا الموصل لربط طابعة متوازية أو أي جهاز آخر يتطلب وصلة متوازية-25 سن . (4) متوازي
- استخدم هذا الموصل لربط الحاسب بشبكة اتصالات محلية من نوع Ethernet أو بكابل مودم . (5) Ethernet

**هام**  
تشغيل الحاسب داخل في نطاق حدود FCC عند توصيله بشبكة اتصالات Ethernet، استخدم كابل Ethernet من الفئة ٥.

- استخدم هذا الموصل لربط عصا توجيه أو عصا ألعاب أو جهاز musical (6) عصا/MIDI التوجيه (MIDI) instrument digital interface (MIDI) ممثل لوحة مفاتيح.
- يسمى هذا الموصل أحيانا Firewire لأنه ينقل البيانات سريعا. هناك نوعان من موصلات-4: IEEE 1394 أسنان و ٦-أسنان. يقدم IEEE 1394 وصلة بالعديد من أنواع الأجهزة الإلكترونية الاستهلاكية، بما فيها الأجهزة السمعية الرقمية ووحدات المسح الضوئي . (7) IEEE 1394
- يمكنك موصل S/PDIF من توصيل أجهزة المستهلك الرقمية مثل أجهزة الأشرطة السمعية الرقمية (DAT) ووحدات تشغيل CD والأجهزة الأخرى المتوافقة مع S/PDIF. (8) S/PDIF

١١. قم بتوصيل كابلات القدرة بمنافذ كهربائية موصلة أرضياً بصورة صحيحة.



#### ملاحظة:

لمزيد من المعلومات عن الموصلات، انظر Access IBM على سطح مكتب حاسوبك الشخصي.

### توصيل الكهرباء

قم بتشغيل الشاشة والأجهزة الخارجية الأخرى أولاً، ثم قم بتشغيل الحاسب. بعد انتهاء اختيار توصيل الكهرباء الذاتي (POST)، يتم إغلاق نافذة شعار IBM. إذا كان يوجد بحاسوبك برامج مركبة مسبقاً، يبدأ برنامج تركيب البرامج.

إذا واجهت أي مشاكل أثناء بدء التشغيل، انظر استكشاف الأخطاء وإصلاحها وتشخيصها والحصول على المعلومات والمساعدة والخدمة.

### إنهاء تركيب البرامج

#### هام

اقرأ اتفاقيات الترخيص بعناية قبل استخدام البرامج الموجودة على الحاسب. تبين هذه الاتفاقيات حقوقك والتزاماتك و ضمانات البرامج الموجودة على هذا الحاسب. باستخدام هذه البرامج، أنت تقبل شروط الاتفاقيات. إذا كنت لا تقبل الاتفاقيات، فلا تستخدم البرامج. وبدلاً من ذلك، أعد الحاسب بأكمله حتى تسترد نقودك كاملة.

بعد بدء تشغيل الحاسب للمرة الأولى، اتبع التعليمات التي تظهر على الشاشة لاستكمال عملية تركيب البرامج. إذا لم تستكمل تركيب البرامج في أول مرة يتم فيها تشغيل الحاسب، فقد تحدث نتائج لا يمكن التنبؤ بها. عند استكمال التركيب، اضغط Access IBM على سطح المكتب لمعرفة المزيد عن حاسوبك الشخصي.

### استكمال المهام الهامة

بعد أن قمت بإعداد حاسوبك الشخصي، قم بأداء المهام التالية، التي ستوفر لك الوقت والمتاعب لاحقاً:

- قم بتكوين قريص *Recovery Repair*. يشتمل حاسوبك على برنامج مضمن، وهو برنامج *Product Recovery*، الذي يقوم باستعادة نظام التشغيل. بالطبع، يمكن الوصول لهذا البرنامج باستخدام مفتاح F11 أثناء بدء تشغيل

- الحاسب. إذا لم يمكن استخدام رسالة حث F11 أو أصبحت غير مرئية، فسوف يقوم قريص *Recovery Repair* باستعادة الوصول إلى برنامج *Recovery Product*. انظر تكوين قريص *Recovery Repair*.
- قم بتكوين قريص *Enhanced Diagnostics*. يمكن لأداة *Diagnostics Enhanced* عزل مشكلات الأجهزة وهي تعد جزءاً من برنامج *Product Recovery*. إن القيام بعمل قريص *Enhanced Diagnostics* مسبقاً يضمن لك استخدام أداة *Enhanced Diagnostics* إذا لم يمكن الوصول لبرنامج *Product Recovery*. انظر تكوين قريص *IBM Enhanced Diagnostics*.
- سجل نوع جهاز الحاسب الخاص بك وطرازه ورقم المسلسل. إذا كنت بحاجة إلى الخدمة أو الدعم الفني، فمن المحتمل أن يطلب منك تقديم هذه المعلومات. انظر تسجيل معلومات حاسبك الآلي.

قم بحفظ هذا المرجع السريع في مكان آمن. يعد هذا هو الجزء المطبوع الوحيد المشتمل على معلومات هامة عن إعادة تركيب البرامج التي تم تركيبها في المصنع. استعادة البرامج يحتوي على المعلومات المتعلقة باستعادة البرامج التي تم تركيبها في المصنع.

## استخدام Software Selections CD

سوف تأتي بعض الطرازات مع *Software Selections CD*. إنها تحتوي على أدوات مثل برامج الحماية من الفيروسات وبرامج إدارة شبكات الاتصال وأدوات الإنترنت والأدوات اللازمة لاتصال خط المشترك الرقمي (DSL).

### ملاحظة:

إذا لم يأتي حاسبك الشخصي مع *Software Selection CD*، فإن البرامج المذكورة بأعلى سوف يتم تركيبها ألبا أثناء بدء التشغيل الأولي.

قم بإدراج *Software Selections CD* في وحدة تشغيل CD، واتباع التعليمات التي تظهر على الشاشة. يمكنك استخدام CD في:

- تركيب البرامج أو التعليمات الفنية مباشرة من CD على الطرازات المزودة بوحدة تشغيل CD.
- قم بتكوين نسخة من *Software Selections CD* على القرص الصلب أو على قرص شبكة اتصالات محلية (LAN) وقم بتركيب البرامج من تلك النسخة.

تشتمل *Software Selections CD* على واجهة رسومية سهلة الاستخدام وإجراءات تركيب مؤتمنة لغالبية البرامج. إنها تشتمل كذلك على نظام مساعدة يصف خصائص CD.

لمزيد من المعلومات عن تركيب البرامج من *Software Selections CD*، انظر *Access IBM*.



## تركيب نظم التشغيل الأخرى

إذا قمت بالتركيب على نظام التشغيل الخاص بك، اتبع التعليمات التي تأتي مع CDs أو القرصيات الخاصة بنظام التشغيل. تذكر تركيب كل برامج تشغيل الأجهزة بعد تركيب نظام التشغيل الخاص بك. يتم تقديم تعليمات التركيب عادة مع برامج تشغيل الأجهزة.

## إيقاف تشغيل الحاسب

عندما تكون مستعداً لإغلاق حاسبك الشخصي، اتبع دائماً إجراء إيقاف التشغيل في نظام التشغيل الخاص بك. يمنع ذلك فقدان البيانات غير المحفوظة أو حدوث تلف للبرامج الخاصة بك. لإيقاف تشغيل نظام تشغيل Windows Microsoft®<sup>(R)</sup>، اختر إيقاف تشغيل أو قم بإغلاق الحاسب.

## تسجيل معلومات حاسبك الآلي

إن تسجيل معلومات عن حاسبك الآلي يمكن الاستفادة منه إذا احتجت إلى إجراء صيانة لحاسبك الآلي. سيسألك فنيي الخدمة في الغالب عن هذه المعلومات.

نوع الآلة والطراز والرقم المتسلسل الموجود على حاسبك الآلي. قم باستخدام الجدول التالي لتسجيل هذه المعلومات.

_____	اسم المنتج
_____	نوع الآلة والطراز
_____	الرقم المتسلسل (S/N)
_____	تاريخ الشراء

سجل حاسبك الشخصي عبر الإنترنت عندما تقوم بزيارة موقع الويب لشركة IBM للمرة الأولى. عندما تسجل حاسبك مع IBM، فسوف تحصل على الفوائد التالية:

- خدمة أسرع عند الاتصال بشركة IBM لطلب المساعدة
- إشعار آلي بالبرامج المجانية والعروض الخاصة

اذهب إلى موقع <http://www.ibm.com/pc/register/> واتبع التعليمات التي تظهر على الشاشة. انظر IBM Access لمزيد من المعلومات عن كيفية تسجيل حاسبك الشخصي.



## الفصل الثالث: استعادة البرامج

سوف يقوم برنامج Product Recovery بإعادة تركيب نظام التشغيل في حاسوبك والبرامج التي تم تركيبها في المصنع. يوجد برنامج Product Recovery على جزء منفصل على القرص الصلب. احرص على قراءة الملاحظات الهامة أسفل "أداء عملية استعادة" قبل استخدام برنامج Product Recovery. يتم تشغيل برنامج Product Recovery بصورة مستقلة عن نظام التشغيل.

### أداء عملية استعادة للبرامج

هام

عليك استيعاب المعلومات التالية قبل استعادة البرامج الخاصة بك:

- قم بأداء عملية استعادة كحل أخير بعد محاولة استخدام كل أدوات التشخيص وتصحيح الأخطاء الأخرى.
- إذا أمكن، قم بعمل نسخ احتياطية من ملفات البيانات الخاصة بك قبل بدء عملية الاستعادة. تقوم عملية الاستعادة بحذف كل المعلومات المخزنة على جزء القرص الصلب الرئيسي (عادة وحدة التشغيل C).
- إذا لم يعمل برنامج Product Recovery أو لم يبدأ كما ذكر، انظر حل مشكلات الاستعادة.

لاستعادة البرامج التي تم تركيبها في المصنع، استخدم برنامج Product Recovery على القرص الصلب. يقدم هذا الجزء تعليمات لاستخدام هذا البرنامج. إذا كنت تواجه مشكلات في تشغيل برنامج Product Recovery، انظر حل مشكلات الاستعادة.

لأداء عملية استعادة لبرنامج، استخدم الإجراء التالي:

1. قم بعمل نسخة احتياطية من ملفات البيانات، إذا أمكن. إن أي ملفات على القرص الصلب لا يتم نسخها سوف يتم فقدانها أثناء الاستعادة.
2. قم بإغلاق الحاسب لمدة 5 ثواني على الأقل. اضغط باستمرار مفتاح F11 مع الضغط على زر التشغيل لبدء برنامج Product Recovery.  
هل يتم عرض قائمة استعادة المنتج؟  
نعم. انتقل إلى الخطوة 3.
3. عند بدء برنامج Product Recovery، قد تتاح لك الفرص لاختيار نظام تشغيل. إذا تم عرض قائمة بنظم التشغيل، استخدم مفاتيح الأسهم (V^) لاختيار نظام التشغيل الملائم، واضغط Enter.

٤. اتبع التعليمات التي تظهر على الشاشة. ربما تتم إعادة تشغيل حاسوبك الشخصي أثناء عملية الاستعادة، ويحتمل أن يحدث ذلك أكثر من مرة. عند انتهاء عملية الاستعادة، يتم عرض رسالة اكتمال. عند انتهاء برنامج Product Recovery، تتم استعادة البرامج التي تم تركيبها في المصنع.

#### ملاحظات:

١. بعد الاستعادة، ربما يلزم عليك إعادة تركيب برامج تشغيل الأجهزة لبعض الأجهزة. إذا كنت بحاجة إلى إعادة تركيب برامج تشغيل الأجهزة، انظر استعادة أو تركيب برامج تشغيل الأجهزة.
٢. تأتي بعض الحاسبات وقد تم بها تركيب Microsoft Office أو Microsoft Works مسبقاً. إذا كنت بحاجة إلى استعادة تطبيقات Microsoft Office أو Microsoft Works، يجب أن تستخدم Microsoft Office CD أو Microsoft Works CD. يتم تقديم هذه CDs فقط مع الحاسبات التي تأتي وقد تم تركيب Microsoft Office أو Microsoft Works بها مسبقاً.
٣. تم استبدال وحدة تشغيل القرص الصلب الأصلي، برنامج Product Recovery ليس متاحة على القرص الصلب الجديد. انظر الحصول على المعلومات والمساعدة والخدمة لمزيد من المعلومات عن كيفية الاتصال بشركة IBM.

### حل مشكلات الاستعادة

إذا لم تتمكن من الوصول إلى برنامج Product Recovery، فإما أن يكون قد حدث تلف لبرنامج Product Recovery أو أن هناك مشكلة في جزء القرص الصلب الذي يحتوي على برنامج Product Recovery. اذهب إلى تكوين واستخدام قريص Recovery Repair. إذا لم يعمل استخدام قريص التصحيح على حل المشكلة، فسوف تقوم شركة IBM بتقديم Product Recovery CD. انظر الحصول على المعلومات والمساعدة والخدمة لمزيد من التفاصيل.

### تكوين واستخدام قريص Recovery Repair

إذا لم تشاهد، لأي سبب، رسالة حث F11 (المستخدم لبدء استعادة المنتج) عند تشغيل حاسوبك الشخصي، يمكن استخدام قريص Recovery Repair لاستعادة رسالة الحث.

#### ملاحظة:

قد تقوم بعض الطرازات بعرض رسالة الحث (لمقاطعة بدء التشغيل العادي، اضغط Enter). إذا تم عرض هذه الرسالة، اضغط Enter. إذا لم يتم عرض رسالة حث F11، يمكن استخدام قريص Recovery Repair لاستعادة رسالة الحث.

### تكوين قريص Recovery Repair

#### ملاحظة:

لتكوين قريص Recovery Repair، يجب تشغيل نظام التشغيل.

لتكوين قريص Recovery Repair، استخدم الإجراء التالي:

١. قم ببدء تشغيل حاسوبك الشخصي ونظام التشغيل.
٢. استخدم Windows Explorer أو My Computer لعرض هيكل الأدلة للقرص الصلب.
٣. قم بفتح مجلد ibmtools، الذي يوجد عادة على وحدة التشغيل C.
٤. اضغط RRDISK.BAT ضغطة مزدوجة، واتبع التعليمات التي تظهر على الشاشة.

### استخدام قرص Recovery Repair

لاستخدام قرص Recovery Repair، استخدم الإجراء التالي:

١. قم بإيقاف نظام التشغيل، وإغلاق الحاسب.
٢. قم بإدراج قرص Recovery Repair في وحدة تشغيل القرص.
٣. قم بتشغيل الحاسب، واتبع التعليمات التي تظهر على الشاشة.

### ملاحظة:

إذا انتهت عملية التصحيح دون حدوث أخطاء، فسوف يتم عرض رسالة حث F11 في المرة التالية التي يتم بها إعادة تشغيل حاسوبك الشخصي.

إذا ظهرت رسالة خطأ أثناء عملية التصحيح ولم يمكن استكمال عملية التصحيح، فربما تكون لديك مشكلة في برنامج Product Recovery أو الجزء الذي يحتوي على برنامج Product Recovery. انظر الحصول على المعلومات والمساعدة والخدمة لمزيد من المعلومات.

### تغيير تسلسل بدء التشغيل

عند بدء تشغيل حاسوبك، يقوم كشف موصف بأجهزة بدء التشغيل (التحميل المبدئي) بتحديد الأجهزة التي يتم فحصها وتسلسل فحص هذه الأجهزة. إذا لم يتم بدء تشغيل (تحميل) حاسوبك من الجهاز المتوقع، يمكن استخدام قائمة Startup Device أو IBM Setup Utility لتحديد الجهاز الذي يتم فحصه أو لافي التسلسل.

إذا أردت تغيير جهاز بدء التشغيل الأول ولم تكن هناك رسالة حث F12 أو قائمة Startup Device، استخدم IBM Setup Utility<sup>١</sup>. انظر استخدام IBM Setup Utility.

### استخدام قائمة Startup Device

تشتمل بعض الحاسبات على قائمة Startup Device التي يمكنك منها اختيار جهاز بدء التشغيل. لاستخدام قائمة Startup Device، قم بما يلي:

١. قم بإغلاق حاسوبك.
٢. عند تشغيل الحاسب، اضغط باستمرار مفتاح F12 حتى تظهر قائمة Device Startup.

### ملاحظة:

إذا لم تظهر قائمة Startup Device، يجب تغيير جهاز بدء التشغيل الخاص بك باستخدام IBM Setup Utility. انظر استخدام IBM Setup Utility.

٣. باستخدام مفاتيح الأسهم (^V) اختر الجهاز، واضغط Enter.

## استخدام IBM Setup Utility

لتغيير الجهاز الأول في تسلسل بدء التشغيل، استخدم الإجراء التالي.

١. قم بإغلاق حاسوبك.
٢. عند تشغيل الحاسب، اضغط باستمرار مفتاح F1 حتى تظهر قائمة Utility IBM Setup.
٣. من قائمة IBM Setup Utility، حدد **Startup** أو **Options Start**.
٤. لاحظ الجهاز الذي يتم تحديده حالياً باعتباره جهاز بدء التشغيل الأول، ودون اسمه من أجل الرجوع إليه مستقبلاً. يجب استعادة هذا الإعداد عندما تستكمل عملية الاستعادة.
٥. قم بتغيير جهاز بدء التشغيل الأول إلى الجهاز المرغوب.
٦. قم بحفظ الإعدادات واخرج من البرنامج.
٧. قم بإغلاق حاسوبك.

### ملاحظة:

لمزيد من المعلومات عن برنامج IBM Setup Utility، انظر دليل المستخدم الخاص بك.

## استعادة أو تركيب برامج تشغيل الأجهزة

حتى يمكنك استعادة أو تركيب برامج تشغيل الأجهزة، يجب تركيب نظام التشغيل على حاسوبك الشخصي. تأكد من أن لديك التعليمات الفنية ووسط تخزين البرنامج الخاصة بالجهاز.

توجد برامج تشغيل الأجهزة المركبة في شركة IBM على القرص الصلب في الحاسب (وحدة التشغيل C غالباً) في مجلد `ibmtools\drivers`. توجد التعليمات اللازمة لتركيب برامج تشغيل الأجهزة (`readme.txt`) كذلك في مجلد `ibmtools\drivers`. توجد برامج تشغيل الأجهزة الأخرى على وسط تخزين البرامج الذي يأتي مع الأجهزة الفردية.

تتاح أحدث برامج تشغيل للأجهزة المركبة في شركة IBM على موقع الويب <http://www.ibm.com/pc/support>.

لاستعادة برنامج تشغيل لأحد الأجهزة المركبة في شركة IBM، استخدم الإجراء التالي:

١. قم ببدء تشغيل حاسوبك الشخصي ونظام التشغيل.
٢. استخدم Windows Explorer لعرض هيكل الأدلة للقرص الصلب.
٣. قم بفتح مجلد `ibmtools`.
٤. قم بفتح مجلد `drivers`. داخل مجلد `drivers` يوجد العديد من المجلدات الفرعية التي تسمى بأسماء أجهزة عديدة مركبة في حاسوبك (على سبيل المثال، سمعي ومرئي وغيرها).

٥. قم بفتح المجلد الفرعي المناسب.
٦. استخدم إحدى الطرق التالية لاستعادة برنامج تشغيل الجهاز:
- في المجلد الفرعي للجهاز، ابحث عن ملف `readme.txt` أو ملف آخر بالامتداد `.txt` والذي يحتوي على معلومات عن إعادة تركيب برنامج تشغيل الجهاز. قد يسمى هذا الملف باسم نظام التشغيل، مثل `win98.txt`. اتبع التعليمات الموجودة في هذا الملف.
  - في المجلد الفرعي للجهاز والذي يحتوي على ملف بالامتداد `.inf`، يمكنك استخدام برنامج `Add New Hardware` (الموجود في لوحة التحكم في `Windows`) لإعادة تركيب برنامج تشغيل الجهاز. لا يمكن إعادة تركيب كل برامج تشغيل الأجهزة باستخدام هذا البرنامج. في برنامج `Add New Hardware`، عندما يطلب منك تحديد برنامج تشغيل الجهاز الذي تريد تركيبه، اضغط `Have Disk` و `Browse`. ثم حدد ملف برنامج تشغيل الجهاز المناسب (`.inf`) من المجلد الفرعي للجهاز.
  - في المجلد الفرعي للجهاز، ابحث عن ملف `setup.exe`. اضغط `SETUP.EXE` مضغطة مزدوجة، واتباع التعليمات التي تظهر على الشاشة.





## الفصل الرابع: استكشاف الأخطاء وإصلاحها وتشخيصها

يصف هذا الفصل بعض وسائل تحديد مصدر المشكلة والتشخيص. إذا لم يكن هناك وصفا لمشكلتك هنا، قم باستخدام Access IBM للحصول على معلومات أكثر تفصيلا لتحديد مصدر المشكلة.

### استكشاف الأخطاء الأساسي

الأعراض	التصرف
لا يبدأ الحاسب الآلي عند ضغط زر التشغيل.	<p>تحقق من:</p> <ul style="list-style-type: none"> <li>توصيل كابل الكهرباء إلى الجزء الخلفي من الحاسب الآلي وإلى أحد مخارج التيار الكهربائي الفعالة.</li> <li>إذا كان لحاسبك الآلي مفتاح تشغيل ثانوي على الجزء الخلفي من الحاسب الآلي، تأكد من "أنه على الوضع الفعال. تحقق من مؤشر الطاقة على واجهة الحاسب الآلي للتأكد من أن الطاقة موصلة.</li> </ul> <p>إذا لم تتمكن من تصحيح المشكلة، قم بتقديم الحاسب الآلي للحصول على الخدمة.</p>
الشاشة خالية.	<p>تحقق من:</p> <ul style="list-style-type: none"> <li>يتم ربط كابل الشاشة بصورة آمنة بمؤخرة الشاشة ومؤخرة الحاسب.</li> <li>يتم توصيل كابل قدرة الشاشة في الشاشة وفي منفذ كهربائي عامل.</li> <li>تم تشغيل الشاشة، ويتم ضبط عناصر تحكم درجة السطوع والتباين بطريقة صحيحة.</li> <li>يتم توصيل كابل إشارة الشاشة بطريقة آمنة بالشاشة وبموصل الشاشة على الحاسب.</li> </ul> <p><b>ملاحظة:</b></p> <p>إذا كان حاسبك يشتمل على اثنين من موصلات الشاشة، تأكد من أن الشاشة متصلة بالموصل الموجود في فتحة اختيار منفذ الرسومات السريعة (AGP) وليس في الموصل الموجود في مؤخرة لوحة النظام. انظر الخطوة 5.</p> <p>إذا لم تتمكن من تصحيح المشكلة، قم بتقديم الحاسب الآلي للحصول على الخدمة.</p>
لوحة المفاتيح لا تعمل. لم يستجب الحاسب الآلي إلى لوحة المفاتيح.	<p>تحقق من:</p> <ul style="list-style-type: none"> <li>يتم تشغيل الحاسب والشاشة ويتم ضبط عناصر تحكم درجة السطوع والتباين بطريقة صحيحة.</li> <li>يتم توصيل لوحة المفاتيح بطريقة آمنة بموصل لوحة المفاتيح الموجود على الحاسب.</li> <li>لا توجد مفاتيح معطلة.</li> </ul>

الأعراض	التصرف
	إذا لم تتمكن من تصحيح المشكلة، قم بتقديم الحاسب الآلي للحصول على الخدمة.
لا تعمل لوحة مفاتيح Rapid Access III	تحقق من: <ul style="list-style-type: none"> <li>• أنه تم تشغيل الحاسب.</li> <li>• يتم توصيل لوحة المفاتيح بطريقة آمنة بموصل USB على مؤخره الحاسب.</li> <li>• لا توجد مفاتيح معطلة.</li> </ul> إذا لم تتمكن من تصحيح المشكلة، قم بتقديم الحاسب الآلي للحصول على الخدمة.
لا تعمل لوحة مفاتيح Rapid Access III اللاسلكية.	عند تركيب المستقبل اللاسلكي، تقوم إمكانية برامج بتقديم أيقونات الحالة ومعلومات المساحة في الركن الأيمن السفلي من سطح المكتب، فوق شريط مهام Windows المفترض تماما. اضغط ؟ (مساعدة) للحصول على المزيد من المعلومات عن لوحة المفاتيح اللاسلكية. <ul style="list-style-type: none"> <li>• تأكد من أنه يتم تشغيل الحاسب وأنه يتم ضبط عناصر تحكم درجة السطوع والتباين بطريقة صحيحة.</li> <li>• تأكد من أنه لا توجد مفاتيح معطلة.</li> <li>• قم بتغيير البطاريات في لوحة المفاتيح.</li> <li>• قم بتغيير القناة على لوحة المفاتيح.</li> </ul> إذا لم تتمكن من تصحيح المشكلة، قم بتقديم الحاسب الآلي للحصول على الخدمة.
الماوس لا يعمل. الحاسب لا يستجيب إلى الماوس.	تحقق من: <ul style="list-style-type: none"> <li>• يتم تشغيل الحاسب والشاشة ويتم ضبط عناصر تحكم درجة السطوع والتباين بطريقة صحيحة.</li> <li>• يتم توصيل الماوس بطريقة آمنة بموصل الماوس على الحاسب.</li> </ul> إذا لم تتمكن من تصحيح المشكلة، قم بتقديم الحاسب الآلي للحصول على الخدمة.
لا يعمل ماوس ScrollPoint III.	قم بتنظيف الماوس. تحقق من: <ul style="list-style-type: none"> <li>• يتم تشغيل الحاسب ويتم ضبط عناصر تحكم درجة السطوع بطريقة صحيحة.</li> <li>• يتم توصيل الماوس بطريقة آمنة بموصل USB على الحاسب.</li> </ul> إذا لم تتمكن من تصحيح المشكلة، قم بتقديم الحاسب الآلي للحصول على الخدمة.
لا يعمل ماوس ScrollPoint III اللاسلكي.	عند تركيب المستقبل اللاسلكي، تقوم إمكانية برامج بتقديم أيقونات الحالة ومعلومات المساحة في الركن الأيمن السفلي من سطح المكتب، فوق شريط مهام Windows المفترض تماما. اضغط ؟ (مساعدة) للحصول على المزيد من المعلومات عن لوحة المفاتيح اللاسلكية. <ul style="list-style-type: none"> <li>• قم بتنظيف الماوس.</li> <li>• تأكد من أنه يتم تشغيل الحاسب وأنه يتم ضبط عناصر تحكم درجة السطوع</li> </ul>

الأعراض	التصرف
	<p>والتباين بطريقة صحيحة.</p> <ul style="list-style-type: none"> <li>• قم بتغيير البطاريات في الماوس.</li> <li>• قم بتغيير القناة على الماوس.</li> </ul> <p>إذا لم تتمكن من تصحيح المشكلة، قم بتقديم الحاسب الآلي للحصول على الخدمة.</p>
<p>إن يتم بدء نظام التشغيل.</p>	<p>تحقق من:</p> <ul style="list-style-type: none"> <li>• عدم وجود قرص في وحدة تشغيل القرص.</li> <li>• يشتمل تسلسل بدء التشغيل على الجهاز الذي يوجد به نظام التشغيل. عادة، يكون نظام التشغيل على القرص الصلب.</li> </ul> <p>أثناء بدء التشغيل، ابحث عن رسالة الحث لبدء برنامج IBM Setup Utility. اضغط مفتاح الوظيفة المحدد.</p> <p>تحقق من تسلسل بدء التشغيل في برنامج IBM Setup Utility.</p> <p>إذا لم تتمكن من تصحيح المشكلة، قم بتقديم الحاسب الآلي للحصول على الخدمة.</p>
<p>يتم عرض كود خطأ قبل بدء نظام التشغيل.</p>	<p>حون رقم الكود وانظر أكواد الخطأ.</p>
<p>يطلق الحاسب صوت تنبيه عدة مرات قبل بدء نظام التشغيل.</p>	<p>تحقق من عدم وجود مفاتيح معطلة.</p> <p>إذا لم تتمكن من تصحيح المشكلة، قم بتقديم الحاسب الآلي للحصول على الخدمة.</p>

## IBM Enhanced Diagnostics

يتم تشغيل برنامج IBM Enhanced Diagnostics بصورة مستقلة عن نظام التشغيل. يمكنك استخدام هذا البرنامج لاختبار المكونات المادية لحاسبك الشخصي. يمكنك استخدام هذا البرنامج عندما لا تتاح طرق أخرى أو لا تكون ناجحة في عزل مشكلة أجهزة محتملة.

يمكنك تشغيل برنامج IBM Enhanced Diagnostics باستخدام برنامج Recovery Product على القرص الصلب. كبديل، يمكنك تكوين قرص *Diagnostics IBM Enhanced* من برنامج Product Recovery.

يمكنك أيضا تحميل أحدث نسخة من برنامج Enhanced Diagnostics program من الموقع <http://www.ibm.com/pc/support> على الويب. اكتب اسم جهازك ورقم طرازه في مجال **Quick Path** للبحث عن الملفات القابلة للتحميل والخاصة بحاسبك الشخصي.

### تشغيل IBM Enhanced Diagnostics من برنامج Product Recovery

اتباع الخطوات التالية لتشغيل التشخيصات من برنامج Product Recovery:

#### ملاحظة:

إذا حدث تلف لبرنامج Product Recovery على القرص الصلب في حاسبك أو لم تتمكن من الوصول إليه، يمكن تشغيل برنامج IBM Enhanced Diagnostics من قرص *Diagnostics Enhanced*.

1. قم بإيقاف نظام التشغيل وإغلاق الحاسب.
2. عند تشغيل الحاسب، اضغط باستمرار مفتاح F11 حتى تظهر قائمة Recovery Product.
3. اعتمادا على نظام التشغيل الخاص بك، قد يطلب منك تحديد إعداد تشغيل. إذا لم يتم عرض رسالة حث، انتقل إلى الخطوة التالية.
4. عند عرض القائمة الرئيسية، حدد **Utilities System**.
5. من قائمة System Utilities، حدد **Run Diagnostics**. يتم بدء تشغيل برنامج IBM Enhanced Diagnostics. بعد الانتهاء من تشغيل التشخيصات، سوف يتم إرجاعك إلى قائمة Product Recovery الرئيسية.
6. قم بإعادة تشغيل الحاسب.

### تكوين قرص IBM Enhanced Diagnostics

اتباع الخطوات التالية لتكوين قرص *Diagnostics IBM Enhanced* من برنامج Product Recovery:

1. قم بإيقاف نظام التشغيل وإغلاق الحاسب.
2. عند تشغيل الحاسب، اضغط باستمرار مفتاح F11 حتى تظهر قائمة Recovery Product.
3. اعتمادا على نظام التشغيل الخاص بك، قد يطلب منك تحديد إعداد تشغيل. إذا لم يتم عرض رسالة حث، انتقل إلى الخطوة التالية.
4. من القائمة الرئيسية، حدد **System Utilities**.

٥. حدد **Create a diagnostic diskette**، واتبع التعليمات التي تظهر على الشاشة.
٦. عندما يطلب منك، قم بإدراج قرص فارغ منسق في وحدة تشغيل القرص، واتبع التعليمات التي تظهر على الشاشة.

#### ملاحظة:

يمكنك كذلك تحميل أحدث نسخة من برنامج التشخيصات من الموقع <http://www.ibm.com/pc/support> على الويب. في مجال **Quick Path**، اكتب نوع جهازك للبحث عن الملفات القابلة للتحميل الخاصة بحاسبك الشخصي.

## تشغيل قرص IBM Enhanced Diagnostics

اتبع الخطوات التالية لتشغيل قرص *IBM Enhanced Diagnostics*:

١. قم بإيقاف نظام التشغيل، وإغلاق الحاسب.
٢. قم بإدراج قرص *IBM Enhanced Diagnostics* في وحدة تشغيل القرص.
٣. قم بتشغيل حاسبك الشخصي.
٤. اتبع التعليمات التي تظهر على الشاشة. للحصول على المساعدة، اضغط F1.
٥. عند انتهاء البرنامج، قم بإزالة القرص من وحدة تشغيل القرص.
٦. قم بإغلاق وإعادة تشغيل حاسبك الشخصي.

## أكواد الخطأ

يشتمل الجدول التالي على بعض أكواد الخطأ الشائعة التي ربما يتم عرضها عندما يقوم حاسبك الشخصي بأداء اختبار توصيل الكهرباء الذاتي (POST).

- سجل أكواد الخطأ التي يتم عرضها. إذا قمت باستدعاء الخدمة، فسوف يطلب منك ذكر أكواد الخطأ.
- إذا كان هناك العديد من أكواد الخطأ، اعمل دائما على حل المشكلات بالترتيب الذي تظهر به أكواد الخطأ. عادة، سوف يؤدي حل كود الخطأ الأول إلى حل الأكواد التالية.
- إذا لم يكن كود الخطأ موجودا في الجدول التالي، يكون من الضروري القيام بتصحيح أكثر تعمقا للأخطاء.
  - إذا تم بدء نظام التشغيل عندما تقوم بتشغيل حاسبك، انظر *IBM Enhanced Diagnostics* لتشغيل التشخيصات. كذلك، انظر *Access IBM* لمزيد من المعلومات حول حل المشكلات.
  - إذا لم يتم بدء نظام التشغيل، فقم باستدعاء الخدمة من أجل الحاسب.

الكود	الوصف	التصرف
161 أو ٠٢٥٠	البطارية معطلة.	استبدل البطارية. انظر إجراء استبدال البطارية في دليل المستخدم المباشر الخاص بك، المتاح من خلال <i>Access IBM</i> .
162 أو ٠٢٥١	حدث تغيير في توصيف الجهاز.	تحقق من:

الكود	الوصف	التصرف
		<ul style="list-style-type: none"> <li>تشغيل كل الأجهزة الخارجية.</li> <li>تركيب كل الأجهزة بصورة مناسبة وتوصيلها بطريقة آمنة.</li> </ul> <p>إذا لم تتمكن من تصحيح المشكلة، قم بتقديم الحاسب الآلي للحصول على الخدمة.</p>
301، أو 303، أو 0211، أو 0212	حدث خطأ في لوحة المفاتيح.	<p>تحقق من:</p> <ul style="list-style-type: none"> <li>توصيل لوحة المفاتيح بطريقة صحيحة.</li> <li>عدم وجود مفاتيح معطلة على لوحة المفاتيح.</li> </ul> <p>إذا لم تتمكن من تصحيح المشكلة، قم بتقديم الحاسب الآلي للحصول على الخدمة.</p>
0280	لم يتم استكمال بدء التشغيل السابق؛ تم استخدام التوصيف المفترض.	<p>لم يتم استكمال اختبار POST السابق بنجاح. يقوم POST بتحميل القيم المفترضة ويعرض تشغيل IBM Setup Utility.</p> <p>يتم محو هذا الخطأ في المرة التالية التي يتم بها تشغيل الحاسب.</p>
860x (أي رقم)	حدث خطأ في جهاز تأشير أو ماوس.	<p>تحدد من توصيل جهاز الإشارة أو الماوس بطريقة آمنة.</p> <p>إذا لم تتمكن من تصحيح المشكلة، قم بتقديم الحاسب الآلي للحصول على الخدمة.</p>

## أكواد تنبيه POST

من الطرق الأخرى التي يقوم من خلالها اختبار way POST بإعلامك بالأخطاء إطلاق سلسلة من أصوات التنبيه المسموعة. يمثل نموذج صوت التنبيه قيمة رقمية ويقدم المزيد من المعلومات عن موضع المشكلة المحتملة.

فيما يلي أكواد أصوات تنبيه POST الشائعة التي ربما تسمعا عند بدء تشغيل حاسبك الشخصي.

نموذج صوت التنبيه	الوصف	التصرف
1-3-3-1	لا تظهر رسالة على الشاشة. تحدث أصوات التنبيه قبل الإعداد المرئي.	<p>أعد وضع وحدات الذاكرة المباشرة المزدوجة (DIMMs).</p> <p>إذا استمرت المشكلة، قم باستدعاء الخدمة من أجل الحاسب.</p>
1-3-1	فشل اختبار RAM	أعد وضع وحدات الذاكرة المباشرة المزدوجة (

نموذج صوت التنبيه	الوصف	التصرف
		(DIMMs) . إذا استمرت المشكلة، قم باستدعاء الخدمة من أجل الحاسب.

هاهي بعض الإرشادات العامة للتعامل مع أكواد أصوات تنبيه POST:

- سجل أي نماذج أصوات تنبيه تسمعها. إذا قمت باستدعاء الخدمة، فسوف يطلب منك ذكر نماذج أصوات التنبيه.
- إذا لم يكن نموذج صوت التنبيه موجودا في هذا الكتاب، يكون من الضروري القيام بتصحيح أكثر تعمقا للأخطاء.
  - إذا تم بدء نظام التشغيل عندما تقوم بتشغيل حاسبك، استخدم Access IBM لمعرفة كيفية تشغيل IBM Enhanced Diagnostics وانظر إجراءات تصحيح الأخطاء المباشرة بأكملها.
  - إذا لم يتم بدء نظام التشغيل، فقم باستدعاء الخدمة من أجل الحاسب.





---

## الفصل الخامس: الحصول على المعلومات والمساعدة والخدمة

إذا كنت تريد مساعدة أو خدمة أو دعم فني أو بعض المعلومات عن منتجات IBM، فستجد مجموعة متنوعة من المصادر تتيحها IBM لمساعدتك. يحتوي هذا الجزء على معلومات عن مكان الحصول على معلومات إضافية عن IBM ومنتجاتها، وكيفية التصرف إذا صادفتك مشكلة مع حاسبك الآلي، ومن يمكن الاتصال به للحصول على الخدمة إذا لزم الأمر.

---

### الحصول على معلومات

توجد معلومات عن حاسبك الآلي IBM والبرامج سابقة التركيب، في حالة وجودها، ضمن الوثائق التي أتت مع حاسبك الآلي. تتضمن هذه الوثائق كتب مطبوعة، وكتب مباشرة وملفات README وملفات مساعدة. بالإضافة إلى ذلك، توجد معلومات عن منتجات IBM على World Wide Web.

على the World Wide Web، يحتوي موقع IBM على الويب على معلومات حديثة عن منتجات IBM للحاسبات الشخصية والدعم. وعنوان الصفحة المرجعية لحاسبات IBM الشخصية على <http://www.ibm.com/pc>.

يمكنك إيجاد معلومات الدعم لمنتجات IBM الخاصة بك، بما في ذلك الاختيارات المدعومة في <http://www.ibm.com/pc/support>.

إذا قمت بضغط **Profile** من صفحة الدعم، يمكنك تكوين صفحة دعم معدلة تخص جهازك فقط، وتكملها الأسئلة الشائعة ومعلومات الأجزاء والتلميحات والنبذات الفنية، والملفات التي يمكن إنزالها. بالإضافة إلى ذلك، يمكنك اختيار تسلم إشعارات على البريد الإلكتروني عند إتاحة أية معلومات جديدة بخصوص المنتجات التي قمت بتسجيلها.

يمكنك طلب وثائق عبر نظام طلب وثائق IBM على

<http://www.elink.ibm.com/public/applications/publications.cgi>.

---

### الحصول على المساعدة والخدمة

إذا كان لديك مشكلة تخص حاسبك الآلي، ستجد مجموعة متنوعة من المصادر المتاحة لتقديم المساعدة لك.

#### استخدام الوثائق وبرامج التشخيص

يمكن حل العديد من مشاكل الحاسب الآلي دون الحاجة إلى مساعدة خارجية. إذا صادفتك مشكلة مع حاسبك الآلي، فإن أول مكان تبدأ به هو معلومات تحديد مصدر المشكلة في وثائق حاسبك الآلي. إذا اعتقدت في وجود مشكلة بالبرامج، راجع الوثائق بما في ذلك ملفات README والمساعدة المباشرة التي أتت مع نظام التشغيل أو برامج التطبيقات.

تأتي معظم حاسبات و وحدات خدمة IBM مع مجموعة من برامج التشخيص التي يمكنك استخدامها لمساعدتك في تحديد مشكلات الأجهزة. انظر معلومات تصحيح الأخطاء في التعليمات الفنية بحاسبك لمزيد من المعلومات عن استخدام برامج التشخيص.

قد تخبرك معلومات تصحيح الأخطاء أو برامج التشخيص بأنك تحتاج إلى برامج تشغيل أجهزة إضافية أو محدثة أو برامج أخرى. تقوم IBM بصيانة صفحات على شبكة الويب حيث يمكنك الحصول على أحدث المعلومات الفنية وتحميل برامج التشغيل والتحديثات. للوصول إلى هذه الصفحات، اذهب إلى موقع <http://www.ibm.com/pc/support> واتبع التعليمات.

## استدعاء الخدمة

إذا كنت قد حاولت تصحيح المشكلة بنفسك ولا تزال بحاجة إلى مساعدة، أثناء فترة الضمان، يمكنك الحصول على المساعدة والمعلومات بالتليفون من خلال IBM PC® HelpCenter. الخدمات التالية ستكون متاحة خلال فترة الضمان:

- **تحديد المشكلة** - هناك مجموعة مدربة من العمالة متاحة لمساعدتك في تحديد ما إذا كان لديك مشكلة في الأجهزة وتحديد التصرف اللازم لإصلاح المشكلة.
- **إصلاح أجهزة IBM** - إذا تحدد أن المشكلة ناتجة عن أجهزة IBM التي في الضمان، يتاح طاقم عمل الخدمة المدرب لتقديم مستوى الخدمة المناسب.
- **إدارة التغييرات الهندسية** - في بعض الأحيان، قد تحدث بعض التغييرات المطلوبة بعد شراء المنتج. سوف تقوم شركة IBM أو متجر بيع التجزئة، إن كان معتمداً من قبل IBM، بإتاحة Engineering Changes (ECs) المحددة لتطبيقها على جهازك.

لا يتم تغطية البنود التالية:

- استبدال أو استخدام أجزاء غير تابعة لشركة IBM أو أجزاء شركة IBM التي انتهت فترة ضمانها. تحتوي كل الأجزاء التي لا تزال في فترة الضمان على تعريف من ٧-أحرف في النسق IBM FRU XXXXXXXX.
- تعريف مصادر مشكلات البرامج.
- توصيف BIOS كجزء من التركيب أو التطوير.
- التغييرات أو التعديلات أو التطويرات التي تتم على برامج تشغيل الأجهزة.
- تركيب وصيانة نظام تشغيل شبكة الاتصالات (NOS).
- تركيب وصيانة برامج التطبيقات.

ارجع إلى بيان IBM الخاص بفترة الضمان المحدودة لمشاهدة شرح كامل لشروط ضمان IBM. احرص على الاحتفاظ بإيصال الشراء للحصول على خدمة الضمان.

في الولايات المتحدة وكندا، تتاح هذه الخدمة ٢٤ ساعة في اليوم، طوال أيام الأسبوع. في المملكة المتحدة، تتاح هذه الخدمات من يوم الاثنين إلى الجمعة، من الساعة التاسعة صباحاً وحتى السادسة مساءً.

## ملاحظة:

تتنوع أوقات الاستجابة؛ قد تستبعد بعض الإجازات.

إذا لزم الأمر، كن بجوار حاسبك الآلي عند قيامك بالاتصال. رجاء إتاحة المعلومات التالية معك:

- نوع الآلة والطرز
- الأرقام المسلسلة لمنتجات أجهزة IBM الخاصة بك
- وصف المشكلة
- رسائل الخطأ التي تظهر لك على الشاشة كما هي مكتوبة
- معلومات توصيف الأجهزة والبرامج

### أرقام التليفونات

أرقام التليفونات عرضة للتغيير دون إعلام. لمعرفة أحدث أرقام التليفونات، اذهب إلى موقع <http://www.ibm.com/pc/support> واضغط **Support Phone List**.

رقم التليفون	البلد	
01-24 592 5901	النمسا	النمسا
02-210 9820	بلجيكا	Belgium - Dutch
02-210 9800	بلجيكا	بلجيكا - فرنسي
416-383-3344	تورنتو فقط	كندا
1-800-565-3344	كندا - غير ذلك	كندا
45 20 82 00	الدنمارك	دنمارك
09-459 6960	Suomi	فنلندا
02 38 55 74 50	فرنسا	فرنسا
07032-1549 201	ألمانيا	ألمانيا
01-815 9200	أيرلندا	أيرلندا
02-7031 6101	إيطاليا	إيطاليا
298-977 5063	لوكسمبورج	لوكسمبورج
020-514 5770	هولندا	هولندا
66 81 11 00	النرويج	النرويج
21-791 51 47	البرتغال	البرتغال
91-662 49 16	أسبانيا	أسبانيا
08-477 4420	Sverige	السويد
058-333 0900	Schweiz/Suisse/Svizzera	سويسرا
01475-555 055	المملكة المتحدة	المملكة المتحدة
1-800-772-2227	الولايات المتحدة الأمريكية وبورتوريكو	الولايات المتحدة الأمريكية وبورتوريكو

في كل الدول أو المناطق الأخرى، اتصل بمتجر بيع التجزئة التابع لشركة IBM أو مندوب تسويق شركة IBM.

## خدمات أخرى

IBM Update Connector<sup>(TM)</sup> هي أداة اتصال بعيدة يمكنك استخدامها مع بعض حاسبات IBM للاتصال بـ HelpCenter. يمكنك Update Connector من استقبال وتحميل التحديثات لبعض البرامج التي قد تأتي مع حاسوبك الشخصي.

إذا سافرت ومعك حاسوبك الشخصي أو قمت بنقله إلى دولة أخرى يباع فيها نوع جهاز NetVista، فقد يكون حاسوبك الشخصي مؤهلاً للحصول على خدمة الضمان الدولية، التي تسمح لك ألياً بالحصول على خدمة الضمان خلال فترة الضمان. سوف يتم تقديم الخدمة من قبل شركة IBM أو متاجر بيع التجزئة التابعة لشركة IBM المخول لها تقديم خدمة الضمان.

تتنوع طرق وإجراءات الخدمة حسب الدولة، وقد لا تكون بعض الخدمات متاحة في كل الدول. يتم تسليم خدمة الضمان الدولية خلال طريقة الخدمة (مثل المخططات أو النقل أو الخدمات المباشرة على موقع الويب) التي يتم توفيرها في الدولة التي تقدم الخدمة. قد لا تتمكن مراكز الخدمة في دول معينة من تقديم الخدمة لكل طرازات نوع جهاز معين. في بعض الدول، قد يتم تطبيق أجور وقيود على وقت الخدمة.

لتحديد إذا كان حاسوبك الشخصي مؤهلاً للحصول على خدمة الضمان الدولية ولمشاهدة كشف بالدول التي تتاح فيها الخدمة، اذهب إلى موقع <http://www.ibm.com/pc/support>، واضغط **Lookup Warranty**. يتم تعريف حاسبات IBM المؤهلة للحصول على الخدمة من خلال أنواع الأجهزة الخاصة بها المكونة من أربعة أرقام. لمزيد من المعلومات عن خدمة الضمان الدولية، انظر 601-034 Service Announcement في الموقع <http://www.ibm.com>. اضغط **Support downloads & Announcements search**، واضغط **Announcements search** في مجال **Search only by letter number**، اكتب ٦٠١-٠٣٤، واضغط **Search**.

تعرض خدمات تكنولوجيا IBM المتكاملة نطاق واسع من دعم تكنولوجيا المعلومات وخدمات التنفيذ والإدارة. لمزيد من المعلومات عن هذه الخدمات، ارجع إلى موقع ويب <http://www.ibm.com/services/its>.

للحصول على العون الفني في تركيب، أو أسئلة متعلقة، بحزم الخدمات لمنتج Microsoft Windows الخاص بك والمركب مسبقاً، ارجع إلى موقع <http://support.microsoft.com/directory> Support Services Microsoft Product في IBM HelpCenter. قد يتم فرض بعض الأجر.

---

## خدمات الشراء الإضافية

أثناء وبعد فترة الضمان، يمكنك شراء خدمات إضافية، مثل الدعم لأجهزة IBM والأجهزة غير التابعة لشركة IBM، ونظم التشغيل وبرامج التطبيقات، وإعداد وتوصيف شبكة الاتصالات؛ وخدمات إصلاح الأجهزة الموسعة أو المطورة، والتركيبات المخصصة. قد يتنوع كل من درجة إتاحة الخدمة واسم الخدمة حسب الدولة أو المنطقة.

لمزيد من المعلومات عن هذه الخدمات، انظر المعلومات المباشرة.



## الملحق أ. معلومات الضمان

يحتوي هذا الجزء على مدة الضمان الخاصة بمنتجاتك، ومعلومات عن كيفية الحصول على خدمة الضمان والدعم، ونص IBM للضمان المحدود.

### فترة الضمان

تختلف فترة الضمان حسب نوع الآلة والبلد أو المنطقة.

#### ملاحظات:

- قم بالاتصال بالمكان الذي اشتريت الآلة منه للحصول على معلومات حول خدمة الضمان. تخضع بعض آلات IBM لخدمة الضمان بناء على الدولة أو المنطقة التي يتم فيها أداء الخدمة.
- ونعني بقول فترة الضمان ثلاثة أعوام على الأجزاء وسنة واحدة على التشغيل أن IBM ستقوم بتقديم خدمة الضمان دون أية تكاليف على:
  1. الأجزاء والتشغيل خلال العام الأول من فترة الضمان
  2. الأجزاء فقط، على أساس تبادلي، في الأعوام الثانية والثالثة من فترة الضمان. ستقوم IBM بتحميلك تكلفة أي عمالة تقدمها في تنفيذ الإصلاح أو الاستبدال.
- يحتوي موقع ضمانات آلات IBM [http://www.ibm.com/servers/support/machine\\_warranties](http://www.ibm.com/servers/support/machine_warranties) على رؤية عامة حول العالم للضمان المحدود من شركة IBM على آلات IBM، وقاموس مصطلحات للكلمات المستخدمة في بيان الضمان المحدود، والأسئلة الشائعة (FAQ)، والوصلات لصفحات دعم البرامج على الويب. ويتاح بيان الضمان المحدود لشركة IBM من هذا الموقع في ٢٩ لغة بنسق (PDF).

فترة الضمان	البلد أو المنطقة	نوع الآلة
الأجزاء - ثلاثة أعوام التشغيل - عام واحد	الولايات المتحدة	2251
الأجزاء - عام واحد التشغيل - عام واحد	كندا وأوروبا والشرق الأوسط وأفريقيا وأستراليا ونيوزيلندا وبنجلاديش والهند وأندونيسيا وماليزيا والفلبين سنغافورة وسريلانكا وفيتنام والصين (PRC) والصين (هونج كونج S.A.R)، تايوان وتايواند واليابان	2254
الأجزاء - عام واحد التشغيل - عام واحد	الولايات المتحدة وكندا	2256
الأجزاء - ثلاثة أعوام التشغيل - ثلاثة أعوام	أوروبا والشرق الأوسط وأفريقيا والصين (PRC)	2257

نوع الآلة	البلد أو المنطقة	فترة الضمان
	الولايات المتحدة	الأجزاء - ثلاثة أعوام التشغيل - عام واحد
	جميع البلاد والمناطق الأخرى في جميع أنحاء العالم	الأجزاء - عام واحد التشغيل - عام واحد
2271	الولايات المتحدة	الأجزاء - ثلاثة أعوام التشغيل - عام واحد
	كندا وأوروبا والشرق الأوسط وأفريقيا وأستراليا ونيوزيلندا وبنجلاديش والهند وأندونيسيا وماليزيا والفلبين سنغافورة وسريلانكا وفيتنام والصين (PRC) والصين (هونج كونج S.A.R)، تايوان وتايلاند واليابان	الأجزاء - عام واحد التشغيل - عام واحد
2289	الصين (PRC)	الأجزاء - ثلاثة أعوام التشغيل - عام واحد
	أستراليا ونيوزيلندا وبنجلاديش والهند وأندونيسيا وماليزيا والفلبين وسنغافورة وسريلانكا وفيتنام وبروناي والصين (هونج كونج S.A.R) وتايوان وتايلاند	الأجزاء - عام واحد التشغيل - عام واحد
2292	الولايات المتحدة	الأجزاء - عام واحد التشغيل - عام واحد
6029	أوروبا والشرق الأوسط وأفريقيا والصين (PRC)	الأجزاء - ثلاثة أعوام التشغيل - ثلاثة أعوام
	الولايات المتحدة وكندا وأستراليا ونيوزيلندا وبنجلاديش والهند وأندونيسيا وماليزيا والفلبين وسنغافورة وسريلانكا وفيتنام وبروناي والصين (هونج كونج S.A.R) وتايوان وتايلاند	الأجزاء - ثلاثة أعوام التشغيل - عام واحد
	اليابان	الأجزاء - عام واحد التشغيل - عام واحد
6058	جميع البلاد والمناطق في جميع أنحاء العالم	الأجزاء - ثلاثة أعوام التشغيل - ثلاثة أعوام
6059		
6336	الولايات المتحدة وكندا	الأجزاء - عام واحد التشغيل - عام واحد
6337		
6339	الأرجنتين وأوروبا والشرق الأوسط وأفريقيا والصين (PRC)	الأجزاء - ثلاثة أعوام التشغيل - ثلاثة أعوام
6341		
6342	الولايات المتحدة وكندا وأمريكا اللاتينية (باستثناء) وأستراليا ونيوزيلندا وبنجلاديش والهند وأندونيسيا وماليزيا والفلبين وسنغافورة وسريلانكا وفيتنام والصين (هونج كونج S.A.R) وتايوان وتايلاند	الأجزاء - ثلاثة أعوام التشغيل - عام واحد
	اليابان	الأجزاء - عام واحد التشغيل - عام واحد
6343	الأرجنتين وأوروبا والشرق الأوسط وأفريقيا	الأجزاء - ثلاثة أعوام التشغيل - ثلاثة أعوام



نوع الآلة	البلد أو المنطقة	فترة الضمان
	الولايات المتحدة وكندا وأمريكا اللاتينية (باستثناء الأرجنتين)	الأجزاء - ثلاثة أعوام التشغيل - عام واحد
6346	جميع البلاد والمناطق في جميع أنحاء العالم	الأجزاء - ثلاثة أعوام التشغيل - ثلاثة أعوام
6347		
6348		
6349	الأرجنتين وأوروبا والشرق الأوسط وأفريقيا	الأجزاء - ثلاثة أعوام التشغيل - ثلاثة أعوام
6350		
	الولايات المتحدة وكندا وأمريكا اللاتينية (باستثناء الأرجنتين)	الأجزاء - ثلاثة أعوام التشغيل - عام واحد
6568	الولايات المتحدة وأوروبا والشرق الأوسط وأفريقيا	الأجزاء - ثلاثة أعوام التشغيل - ثلاثة أعوام
6569		
	كندا وأستراليا ونيوزيلندا وبنجلاديش والهند وأندونيسيا وماليزيا والفلبين وسنغافورة وسريلانكا وفيتنام والصين (PRC) والصين (هونغ كونج S.A.R.) (.وتايوان وتايوان وتايوان واليابان	الأجزاء - ثلاثة أعوام التشغيل - عام واحد
6578	الولايات المتحدة وأمريكا اللاتينية وأوروبا والشرق الأوسط وأفريقيا	الأجزاء - ثلاثة أعوام التشغيل - ثلاثة أعوام
6579		
6648	جميع البلاد والمناطق الأخرى في جميع أنحاء العالم	الأجزاء - ثلاثة أعوام التشغيل - عام واحد
6649	الولايات المتحدة وأوروبا والشرق الأوسط وأفريقيا	الأجزاء - ثلاثة أعوام التشغيل - ثلاثة أعوام
	كندا وأستراليا ونيوزيلندا وبنجلاديش والهند وأندونيسيا وماليزيا والفلبين وسنغافورة وسريلانكا وفيتنام والصين (PRC) والصين (هونغ كونج S.A.R.) وتايوان وتايوان وتايوان واليابان	الأجزاء - ثلاثة أعوام التشغيل - عام واحد
6790	الولايات المتحدة وكندا وأوروبا والشرق الأوسط وأمريكا اللاتينية وأستراليا ونيوزيلندا	الأجزاء - ثلاثة أعوام التشغيل - ثلاثة أعوام
6791		
6792	بنجلاديش والهند وأندونيسيا وماليزيا والفلبين وسنغافورة وسريلانكا وفيتنام والصين (PRC) والصين (هونغ كونج S.A.R.) وتايوان وتايوان	الأجزاء - ثلاثة أعوام التشغيل - عام واحد
6793		
6794	اليابان	الأجزاء - عام واحد التشغيل - عام واحد
6823	الأرجنتين وأوروبا والشرق الأوسط وأفريقيا	الأجزاء - ثلاثة أعوام التشغيل - ثلاثة أعوام
	الولايات المتحدة وأمريكا اللاتينية (باستثناء الأرجنتين)	الأجزاء - ثلاثة أعوام التشغيل - عام واحد
	جميع البلاد والمناطق الأخرى في جميع أنحاء العالم	الأجزاء - عام واحد التشغيل - عام واحد
6824	أستراليا ونيوزيلندا وبنجلاديش والهند وأندونيسيا وماليزيا والفلبين وسنغافورة	الأجزاء - ثلاثة أعوام

نوع الآلة	البلد أو المنطقة	فترة الضمان
	وسريلانكا وبروناي وفيتنام والصين (PRC) والصين (هونج كونج S.A.R)	التشغيل - عام واحد
6825	أوروبا والشرق الأوسط وأفريقيا	الأجزاء - ثلاثة أعوام التشغيل - ثلاثة أعوام
	الولايات المتحدة وكندا وأستراليا ونيوزيلندا	الأجزاء - ثلاثة أعوام التشغيل - عام واحد
6830	جميع البلاد والمناطق في جميع أنحاء العالم	الأجزاء - ثلاثة أعوام التشغيل - ثلاثة أعوام
6831	أوروبا والشرق الأوسط وأفريقيا	الأجزاء - ثلاثة أعوام التشغيل - ثلاثة أعوام
	الولايات المتحدة وكندا وأستراليا ونيوزيلندا وبنجلاديش والهند وأندونيسيا وماليزيا والفلبين وسنغافورة وسريلانكا وفيتنام والصين (PRC) والصين (هونج كونج S.A.R) وتايوان وتايوان واليابان	الأجزاء - ثلاثة أعوام التشغيل - عام واحد
6832	الولايات المتحدة وأمريكا اللاتينية وأوروبا والشرق الأوسط وأفريقيا	الأجزاء - ثلاثة أعوام التشغيل - ثلاثة أعوام
	جميع البلاد والمناطق الأخرى في جميع أنحاء العالم	الأجزاء - عام واحد التشغيل - عام واحد
6833	الولايات المتحدة وكندا وأمريكا اللاتينية وأوروبا والشرق الأوسط وأفريقيا وأستراليا ونيوزيلندا	الأجزاء - ثلاثة أعوام التشغيل - ثلاثة أعوام
	بنجلاديش والهند وأندونيسيا وماليزيا والفلبين وسنغافورة وسريلانكا وفيتنام والصين (PRC) والصين (هونج كونج S.A.R) وتايوان وتايوان واليابان	الأجزاء - ثلاثة أعوام التشغيل - عام واحد
	اليابان	الأجزاء - عام واحد التشغيل - عام واحد
6840	جميع البلاد والمناطق في جميع أنحاء العالم	الأجزاء - ثلاثة أعوام التشغيل - ثلاثة أعوام
6841		
8301	الولايات المتحدة وكندا والأرجنتين وأوروبا والشرق الأوسط وأفريقيا	الأجزاء - ثلاثة أعوام التشغيل - ثلاثة أعوام
	اليابان	الأجزاء - عام واحد التشغيل - عام واحد
	جميع البلاد والمناطق الأخرى في جميع أنحاء العالم	الأجزاء - ثلاثة أعوام التشغيل - عام واحد
8302	جميع البلاد والمناطق في جميع أنحاء العالم	الأجزاء - ثلاثة أعوام التشغيل - ثلاثة أعوام
8303	الولايات المتحدة وكندا والأرجنتين وأوروبا والشرق الأوسط وأفريقيا	الأجزاء - ثلاثة أعوام التشغيل - ثلاثة أعوام

نوع الآلة	البلد أو المنطقة	فترة الضمان
	اليابان	الأجزاء - عام واحد التشغيل - عام واحد
	جميع البلاد والمناطق الأخرى في جميع أنحاء العالم	الأجزاء - ثلاثة أعوام التشغيل - عام واحد
8304	جميع البلاد والمناطق في جميع أنحاء العالم	الأجزاء - ثلاثة أعوام التشغيل - ثلاثة أعوام
8305	الولايات المتحدة وكندا والأرجنتين وأوروبا والشرق الأوسط وأفريقيا	الأجزاء - ثلاثة أعوام التشغيل - ثلاثة أعوام
	اليابان	الأجزاء - عام واحد التشغيل - عام واحد
	جميع البلاد والمناطق الأخرى في جميع أنحاء العالم	الأجزاء - ثلاثة أعوام التشغيل - عام واحد
8306	جميع البلاد والمناطق في جميع أنحاء العالم	الأجزاء - ثلاثة أعوام التشغيل - ثلاثة أعوام
8307	الولايات المتحدة وكندا والأرجنتين وأوروبا والشرق الأوسط وأفريقيا	الأجزاء - ثلاثة أعوام التشغيل - ثلاثة أعوام
	اليابان	الأجزاء - عام واحد التشغيل - عام واحد
	جميع البلاد والمناطق الأخرى في جميع أنحاء العالم	الأجزاء - ثلاثة أعوام التشغيل - عام واحد
8308	جميع البلاد والمناطق في جميع أنحاء العالم	الأجزاء - ثلاثة أعوام التشغيل - ثلاثة أعوام
8309	الأرجنتين وأوروبا والشرق الأوسط وأفريقيا	الأجزاء - ثلاثة أعوام التشغيل - ثلاثة أعوام
8310	اليابان	الأجزاء - عام واحد التشغيل - عام واحد
	الولايات المتحدة وكندا وأمريكا اللاتينية (باستثناء الأرجنتين) وأستراليا ونيوزيلندا وبنجلاديش والهند وأندونيسيا وماليزيا والفلبين وسنغافورة وسريلانكا وفيتنام وبروناي والصين (PRC) والصين (هونغ كونج S.A.R.) وتايوان وتايوان وتايوان	الأجزاء - ثلاثة أعوام التشغيل - عام واحد
8311	الولايات المتحدة وكندا وأمريكا اللاتينية وأستراليا ونيوزيلندا وبنجلاديش والهند وأندونيسيا وماليزيا والفلبين وسنغافورة وسريلانكا وبروناي وفيتنام وتايوان واليابان	الأجزاء - عام واحد التشغيل - عام واحد
8312	الأرجنتين وأوروبا والشرق الأوسط وأفريقيا	الأجزاء - ثلاثة أعوام التشغيل - ثلاثة أعوام
8313		

نوع الآلة	البلد أو المنطقة	فترة الضمان
8314	الولايات المتحدة وكندا وأمريكا اللاتينية (باستثناء الأرجنتين) وأستراليا ونيوزيلندا وبنجلاديش والهند وأندونيسيا وماليزيا والفلبين وسنغافورة وسريلانكا وفيتنام وبروناي والصين (PRC) والصين (هونغ كونج S.A.R.) وتايوان وتايلاند	الأجزاء - ثلاثة أعوام التشغيل - عام واحد
8315	الولايات المتحدة وأمريكا اللاتينية	الأجزاء - عام واحد التشغيل - عام واحد

## خدمة الضمان والدعم

بشراكتك الحاسب الآلي الأصلي IBM، أصبح لك الحق في دعم متزايد. خلال فترة ضمان آلات IBM، يمكنك استدعاء IBM أو الموزع للمساعدة في تحديد المشكلة بمقتضى بنود بيان الضمان المحدود لشركة IBM.

الخدمات التالية ستكون متاحة خلال فترة الضمان:

- **تحديد المشكلة** - هناك مجموعة مدربة من العمالة متاحة لمساعدتك في تحديد ما إذا كان لديك مشكلة في الأجهزة وتحديد التصرف اللازم لإصلاح المشكلة.
- **إصلاح أجهزة IBM** - إذا تم تحديد أن المشكلة بسبب أجهزة IBM، وهناك مجموعة مدربة من العمالة متاحة لتقديم مستوى الخدمة، إما في موقعك أو مركز خدمة IBM كما تحدد IBM.
- **إدارة التغييرات الهندسية** - في بعض الأحيان، قد تحدث بعض التغييرات المطلوبة بعد شحن المنتج من IBM. في هذه الحالات، ستقوم IBM بإجراء تغييرات (ECs) متاحة تنطبق على جهازك.

البنود التالية لا تغطيها خدمة الضمان:

- استبدال أو استخدام قطع غير IBM. جميع أجزاء IBM تحتوي على تعريف من ٧-حروف في النسق IBM FRU XXXXXXXX.
- تعريف مصادر مشاكل من برامج غير IBM.
- تركيب وحدات يمكن استبدالها للعميل (CRUs).
- تركيب وتوصيف كود الآلة أو كود الترخيص الداخلي الذي يقوم العميل بتركيبه.

إذا لم تقم بتسجيل حاسبك الآلي مع IBM، قد يتعين عليك تقديم إثبات الشراء للحصول على خدمة الضمان.

## قبل الاتصال لطلب الخدمة

يمكنك حل العديد من مشاكل الحاسب الآلي دون الحاجة لمساعدة خارجية باتتباع الإجراءات الخاصة بتحديد مصدر المشكلة الذي تنتجه IBM في المساعدة المباشرة أو في الوثائق المتاحة مع حاسبك الآلي والبرامج.

معظم الحاسبات الآلية ونظم التشغيل وبرامج التطبيقات تأتي وبها معلومات عن إجراءات تحديد مصدر المشكلة وشرح رسائل الخطأ وشفرات الخطأ. كما تشرح المعلومات التي تأتي مع حاسبك الآلي اختبارات التشخيص التي يمكنك إجرائها.

إذا اعتقدت في وجود مشكلة بالبرامج، راجع معلومات نظام التشغيل أو برامج التطبيقات.

### استدعاء الخدمة

إذا لزم الأمر، كن بجوار حاسبك الآلي عند قيامك بالاتصال. رجا إتاحة المعلومات التالية معك:

- نوع الآلة والطراز والرقم المتسلسل الموجود على حاسبك الآلي.
- وصف المشكلة
- رسائل الخطأ التي تظهر لك على الشاشة كما هي مكتوبة
- معلومات توصيف الأجهزة والبرامج

لإيجاد رقم أقرب HelpCenter إليك، راجع "أرقام التليفونات" في فصل "الحصول على المعلومات والمساعدة والخدمة".

## بيان الضمان المحدود لشركة IBM Z125-4753-06 8/2000

### الجزء الأول - البنود العامة

يتضمن بيان الضمانات المحدودة هذا الجزء الأول - البنود العامة، والجزء الثاني - البنود الخاصة بكل دولة. إن البنود المذكورة بالجزء الثاني تحل محل وتعديل البنود المذكورة في الجزء الأول تسري الضمانات المقدمة من قبل شركة IBM بموجب البيان للضمانات فقط على الأجهزة المشتراة من شركة IBM أو أي من الموزعين المعتمدين والتي اشتريتها باستخدام الخاص وليس لإعادة بيعها. مصطلح "آلة" يعني أحد أجهزة IBM، أو خصائصه أو تحويلاته أو تحديثاته أو عناصره أو الإضافات له أو أي تركيبة من ذلك. وكلمة "آلة" لا تتضمن أي برنامج، سواء كانت هذه البرامج سابقة التحميل في الجهاز أو يتم تركيبها فيما بعد. إن لم تحدد IBM غير ذلك، تنطبق الضمانات التالية فقط في الدولة التي حصلت فيها على الجهاز. لا يتضمن على المحدودة هذا لا ينطوي على أي حقوق عامة لا يمكن نقلها أو تحديدها بالعقد. لو كان لديك أي أسئلة، اتصل بشركة IBM أو متجر بيع التجزئة.

**ضمان IBM للآلات:** تضمن شركة IBM سوف تكون كل آلة ١ (خالية من أي عيوب في المواد أو الصناعة و ٢) أو مطابقة المواصفات القياسية المعلن عنها لشركة IBM ("المواصفات"). فترة الضمان لجهاز ما هي فترة محددة وثابتة تبدأ من تاريخ تركيب هذا الجهاز. التاريخ الموجود على إيصال الشراء هو تاريخ التركيب، ما لم تخطر شركة IBM أو الموزع المعتمد الخاص بك خلافاً.

وفي حالة وجود عطل بإحدى الآلات أثناء فترة الضمان، ولم تتمكن شركة IBM أو الموزع المعتمد من ١ (إصلاح الآلة أو ٢ (استبدال الآلة بأخرى مثيلة لها، فإنه يجوز لك إعادة هذه الآلة إلى المكان الذي اشتريتها منه وسوف يرد لك ثمنها.

**امتداد الضمان:** لا يشمل هذا الضمان إصلاح أو استبدال الآلة الناشئ عن الحالات التالية ١- سوء الاستخدام ٢- الحوادث ٣- إجراء بعض التعديلات عليها أو ٤- وضعها في مكان غير مناسب من حيث ظروف التشغيل أو إجراء عمليات صيانة غير صحيحة بمعرفتك أو إضافة أي مكونات للآلة دون أن تكون IBM مسؤولة عنها. ويصبح هذا الضمان غير قائم إذا أزيلت العلامات المصقفة على الآلة أو على أي من مكوناتها.

**الضمانات السابق ذكرها هي الضمانات الوحيدة المقدمة لكم من قبل شركة IBM وما سبق يسود جميع الضمانات الصريحة أو الضمنية والتي تشمل ولكنها لا تقتصر على الضمانات الضمنية الملائمة للتجارة والصالح لهدف معين. هذه الضمانات تعطيك حقوق قانونية معينة وقد يكون لديك حقوق أخرى والتي تتنوع من قانون لآخر. بعض القوانين لا تسمح بفصل أو عزل الضمانات الصريحة أو الضمنية، لذلك ربما لا ينطبق عليك فصل الضمانات السابق. وفي هذه الحالة، تكون الضمانات مقتصرة على مدة الضمان. ولا تنطبق أي ضمانات بعد هذه المدة.**

**بنود لا يغطيها الضمان:** لا تقوم IBM بضمان عملية غير مقطوعة أو خالية من الأخطاء لجهاز ما. إن الدعم الفني أو أي دعم آخر مقدم للآلات الخاضعة للضمان بواسطة الاستفسارات الهاتفية والأسئلة عن "الكيفية" والدعم المتعلق بتركيب الآلة سوف يقدم دون أي ضمان

**خدمة الضمان:** للحصول على خدمة الضمان لآلة، قم بالاتصال بشركة IBM أو الموزع الخاص بك.

وفي أثناء فترة سريان الضمان، تقوم شركة IBM أو الموزع المعتمد، بتقديم أنواع معينة من خدمات الإصلاح والاستبدال دون مقابل مادي، حتى تعمل الآلات أو تعود لتتطابق مع المواصفات القياسية المعلن عنها من قبل شركة IBM. تحدد شركة IBM أو الموزع المعتمد بأنواع الخدمات المتاحة للآلة طبقاً للدولة التي تم التركيب فيها. وحسب تقدير IBM أو الموزع سيقيم إما (١) إما بإصلاح أو استبدال الآلة التالفة و (٢) إتاحة الخدمة إما في موقعك أو بمركز الخدمة. كما ستقوم IBM أو الموزع بإدارة أو تركيب التغييرات الهندسية المحددة التي تنطبق على الآلة.

تم تصميم بعض أجزاء آلات IBM على أنها وحدات يمكن للعمليات استبدالها (تسمى "CRUs")، على سبيل المثال لوحة المفاتيح أو الذاكرة أو وحدات تشغيل القرص الثابت. تقوم IBM بشحن CRUs إليك لتقوم باستبدالها. يجب عليك إعادة كل CRUs التالفة إلى IBM خلال ٣٠ يوماً من استلامك لـ CRU البديلة. وستكون مسئولاً عن إزال تعديلات كود الآلة المحدد وتعديلات كود الترخيص الداخلي من أحد مواقع IBM على الإنترنت أو من أي وسط إلكتروني آخر ثم اتباع التعليمات التي نتيجها IBM.

عندما تستدعي خدمات الضمان خاصاً بتغيير الجهاز أو جزء منها، فسوف يصبح الجزء الذي تم استبداله ملكاً لشركة IBM أو الموزع المعتمد والجزء الذي تم تركيبه ملكاً خاصاً لك. سوف تقر بأن كل العناصر التي تمت إزالتها أصلية ولم يتم تغييرها. قد لا يكون العنصر البديل جديداً، ولكنه يكون في حالة عمل جيدة كما سوف يعمل على الأقل بصورة مكافئة للعنصر المستبدل. يتمتع العنصر البديل بحالة خدمة الضمان الخاصة بالعنصر المستبدل. وفي بعض الأحيان تكون هناك حاجة إلى إزالة بعض الأجزاء وإعادتها لشركة IBM نتيجة لتعديل أو إضافة كروت إلى الجهاز لإضافة خاصية معينة أو تحويل الجهاز من طراز إلى آخر أو تحديثه. ويكون للجزء الذي تم استبداله نفس خدمات الضمان المقدمة في السابق إلى الجزء الذي تم إزالته.

قبل قيام IBM أو متجر بيع التجزئة باستبدال جهاز أو جزء منه، ينبغي أن توافق على إزالة كل الخصائص والأجزاء والخيارات والتعديلات والإضافات بدون خدمة ضمان.

كما ستوافق على

١. تأكد من أن الجهاز خالي من أي التزامات قانونية أو محظورات تمنع تبديله؛
٢. الحصول على تفويض من المالك لكي تقوم شركة IBM أو الموزع المعتمد بصيانة جهاز غير مملوك منك.
٣. ويجب تطبيق ما يلي، قبل طلب الخدمة:
  - a. اتباع خطوات تحديد المشكلة وتحليلها وما يلي ذلك من إجراءات طلب الخدمة وفقاً لما تنص عليه شركة IBM أو الموزع المعتمد.
  - b. قم بتأمين كل البرامج والبيانات والموارد الموجودة بالآلة؛
  - c. يجب توفير كافة الوسائل الممكنة لإتاحة الفرصة أمام شركة IBM أو وكيلها لاستخدام الموارد الخاصة بك بصورة ملائمة وحررة وأمنة تسمح لهم بالوفاء بالتزاماتهم؛
  - d. وقم بإبلاغ شركة IBM أو وكيلها بأي تغيير في موقع الجهاز.

تعد IBM مسؤولة عن فقدان، أو تلف، جهازك أثناء (١) وجوده في حوزة IBM أو (٢) نقله في هذه الحالات حيث تعد IBM مسؤولة عن ودائع النقل.

ولا تقع مسؤولية من أي نوع على شركة IBM أو وكيلها فيما يخص أي بيانات سرية أو شخصية متضمنة في الجهاز الذي تم إعادته إلى الشركة لأي سبب. يجب إزالة كل هذه البيانات من الآلة قبل إعادتها.

**حدود المسؤولية:** قد تنشأ الملبسات حيث، بسبب افتراض من جانب IBM أو المسؤولية القانونية الأخرى، يسمح لك بإصلاح الأضرار من IBM. في كل حالة، بغض النظر عن الأساس الذي سمح لك اعتمادا عليه بالمطالبة بإصلاح الأضرار من IBM (بما في ذلك الانتهاك الرئيسي أو الإهمال أو نقل حقائق خاطئة، أو اتفاق آخر أو مطالبة بإصلاح الضرر)، باستثناء أية مسؤولية لا يمكن أن تحدها القوانين المطبقة، تكون IBM مسؤولة فقط عن:

١. أي إصابات للأشخاص (بما في ذلك الوفاة) وتلف الممتلكات العقارية أو الممتلكات الشخصية الملموسة؛
٢. وبالنسبة لأي أضرار أو تلفيات أخرى أو مباشرة، سوف تقتصر مسؤولية شركة IBM على القيمة الإجمالية التي قمت بدفعها ثمنا للجهاز موضوع الشكوى (في حالة تكرار ظهور مثل هذه التلفيات، يتم تطبيق مبدأ القيمة الإجمالية لمصروفات ١٢ شهر). لأغراض هذا البند، يتضمن البند "الآلة" كود الآلة وكود الترخيص الداخلي.

هذه الحدود تنطبق كذلك على موزعي شركة IBM ووكلاءها. وهذه هي المسؤولية القصوى التي تتحملها شركة IBM ومورديها ووكلاءها.

وتحت أي ظروف لا تعتبر شركة IBM مسؤولة عن أي مما يلي: ١) إذا قام طرف ثالث بتقديم شكوى ضدك نتيجة لحدوث تلفيات (بخلاف ما تم النص عليه في البند الأول المذكور أعلاه)؛ ٢) فقد أو تلف سجلاتك أو بياناتك؛ أو ٣) أي تلفيات خاصة أو لحظية أو غير مباشرة أو أي تلفيات اقتصادية ناشئة أو الأرباح أو المدخرات المفقودة، حتى إذا تم إبلاغ شركة IBM أو مورديها أو وكلائها بإمكانية حدوثها. وبعض السلطات القضائية لا تسمح باستثناء أو تقييد التلفيات اللحظية أو غير المباشرة، وقد يؤدي ذلك إلى عدم انطباق الحدود السابقة عليك

**القانون الحاكم:** تقوم أنت وIBM بالموافقة على تطبيق قوانين الدولة التي قمت بالحصول على الآلة بها لتحكم وتفسر وتقر كل ما يخصك ويخص IBM من حقوق وواجبات والتزامات تنتج من أو فيما يختص بأية طريقة بأي شأن من شؤون هذه الاتفاقية دون الاهتمام لتضارب أساسيات القوانين.



## الجزء الثاني - البنود الخاصة بكل دولة

### الأمريكتين

#### البرازيل

القانون الحاكم: يتم إضافة ما يلي بعد العبارة الأولى:

أية إجراءات قضائية تنتج من هذه الاتفاقية سيتم تسويتها حصرياً في محكمة ريو دي جانيرو.

#### أمريكا الشمالية

خدمة الضمان: يتم إضافة ما يلي إلى هذا الجزء:

للحصول على خدمة الضمان من IBM في كندا Canada أو الولايات المتحدة قم بالاتصال بـ 1-800-426-SERV-IBM-426-7378.

#### كندا

القانون الحاكم: يحل ما يلي محل "قوانين الدولة التي حصلت على الآلة فيها" في العبارة الأولى:

القوانين في مقاطعة أونتاريو.

#### الولايات المتحدة

القانون الحاكم: يحل ما يلي محل "قوانين الدولة التي حصلت على الآلة فيها" في العبارة الأولى:

قوانين ولاية نيويورك.

#### المحيط الهادي الآسيوي

#### استراليا

الضمان الخاص بأجهزة IBM: يتم إضافة الفقرة التالية إلى هذا الجزء:

وتعد الضمانات المحددة في هذا الجزء إضافة إلى أي حقوق يخولها لك Practices Act 1974 Trade أو أي تشريع آخر مماثل وتقتصر تلك الضمانات على الحدود المسموح بها في ظل التشريع المطبق.

تحديد المسؤوليات القانونية: يتم إضافة ما يلي إلى هذا الجزء:

إذا أخلت شركة IBM بأية من البنود أو الضمانات المشار إليها في Act 1974 Trade Practices أو أي تشريع آخر مماثل، تقتصر مسؤولية شركة IBM القانونية على إصلاح أو استبدال الأجهزة أو توفير أجهزة مكافئة في الأداء. إذا تعلق

البند أو الضمان الذي تم مخالفته بحقوق البيع والملكية أو الأحقية القانونية، أو كانت الأجهزة من النوع الذي يتم شراؤه عادة للاستخدام أو الاستهلاك الشخصي أو المنزلي، لا تنطبق أياً من الحدود المشار إليها في هذه الفقرة.

**القانون الحاكم:** يحل ما يلي محل "قوانين الدولة التي حصلت على الآلة فيها" في العبارة الأولى:  
قوانين الولاية أو الإقليم.

#### كمبوديا ولاوس وفيتنام

**القانون الحاكم:** يحل ما يلي محل "قوانين الدولة التي حصلت على الآلة فيها" في العبارة الأولى:  
قوانين ولاية نيويورك.

ينم إضافة ما يلي إلى هذا الجزء:

أية مشاحنات أو اختلافات تنتج عن أو بخصوص هذه الاتفاقية سيتم تسويتها نهائياً بالتحكيم الذي سيتم عقده في سنغافورة بما يتوافق مع قواعد غرفة التجارة الدولية (ICC). يجب أن يكون لدى المحكم أو المحكمين الذين يتم تعيينهم وفقاً لهذه القواعد السلطة في الحكم على كفاءتهم وصحة الاتفاقية لتقديمها للتحكيم. يجب أن يكون حكم التحكيم نهائياً وملزماً لكل الأطراف دون استئناف ويجب أن يكون هذا الحكم بصيغة كتابية وأن يبين نتائج الحقيقة وأحكام القانون.

يجب التحكم في كل الدعاوى، بما فيها كل المستندات الموجودة في مثل هذه الدعاوى، باللغة الإنجليزية. يجب أن يكون عدد المحكمين ثلاثة، بحيث يحول لكل طرف من أطراف النزاع تعيين محكم.

يجب أن يقوم المحكمين الاثنين اللذين يتم تعيينهما من قبل الأطراف بتعيين محكم ثالث قبل أن يتم إصدار القرار النهائي. يجب أن يكون المحكم الثالث بمثابة رئيس للمحكمين. يجب أن يشغل منصب رئيس المجلس الشاغر رئيس ICC. يجب أن يتم شغل المناصب الشاغرة الأخرى بواسطة الطرف المرشح المحترم. يجب أن تستمر الدعاوى من المرحلة التي كانت بها عندما كان المنصب شاغراً.

إذا رفض أحد الأطراف أو فشل في تعيين محكم خلال ٣٠ يوماً من تاريخ تعيين الطرف الآخر له، يجب أن يكون المحكم المعين أو لا هو المحكم الوحيد، بشرط أن يكون قد تم المحكم بطريقة صحيحة ومناسبة.

تسود النسخة الإنجليزية من هذه الاتفاقية فوق أية نسخة لغة أخرى.

#### هونج كونج وماكاو

**القانون الحاكم:** يحل ما يلي محل "قوانين الدولة التي حصلت على الآلة فيها" في العبارة الأولى:  
قوانين منطقة هونج كونج الإدارية الخاصة.

#### الهند

**حدود المسؤولية:** يحل ما يلي محل العنصرين ١ و ٢ من هذا الجزء:

١. والمسئولية القانونية، عن أي إصابات للأشخاص (بما في ذلك الوفاة) أو تلفيات الممتلكات العقارية أو الممتلكات الشخصية الملموسة، يتم قصرها على تلك الإصابات أو التلفيات الناتجة عن الإهمال من جانب شركة IBM؛
٢. وبالنسبة لأي أضرار أو تلفيات أخرى أو مباشرة تنتج عن عدم وفاء شركة IBM بالتزاماتها في أي موقف من المواقف، وكانت تلك الالتزامات المشار إليها منصوص عليها أو مشار إليها بأي صورة كانت بينود بيان الضمانات المحدودة هذا، لا تسأل شركة IBM إلا عن المبلغ الذي قمت أنت بدفعه ثمنا للجهاز موضوع الشكوى.

## اليابان

**القانون الحاكم:** تضاف الجملة التالية الى هذا الجزء:

إن أي شكوك تتعلق بهذه الاتفاقية سيتم حلها بيننا وفقا لقاعدة الاهتمام المشترك.

## نيو زلندا

**الضمان الخاص بأجهزة IBM:** يتم إضافة الفقرة التالية إلى هذا الجزء:

وتعد الضمانات التي ينص عليها في هذا الجزء إضافة إلى أي حقوق يخولها لك Consumer Guarantees Act 1993 أو أي تشريع آخر بشرط ألا تكون هذه الحقوق قابلة للتقييد أو النقل إلى طرف ثالث. ولن يتم تطبيق Consumer Guarantees Act 1993 على أي جهاز تقوم شركة IBM بتوفيره، إذا كنت قد قمت بطلب هذه الجهاز لأغراض تجارية، كما ينص Act.

**حدود المسؤولية:** يضاف ما يلي إلى هذا الجزء:

إذا تم شراء الأجهزة لأغراض غير تجارية كما ينص Consumer Guarantees Act 1993، فإن القيود المحددة في هذا الجزء تنطبق عليها القيود المحددة في Act.

## جمهورية الصين الشعبية (PRC)

**القانون الحاكم:** يحل ما يلي محل هذا الجزء:

بموافقة وموافقة شركة IBM على تطبيق قوانين ولاية نيويورك (إلا عندما يتطلب القانون المحلي غير ذلك) لحكم وتفسير وتطبيق كل حقوق شركة، وواجباتها والتزاماتها التي تنشأ من، أو ترتبط بأية طريقة، بموضوع هذه الاتفاقية، بغض النظر عن تعارض مبادئ القانون.

إن أي نزاعات تنشأ من أو ترتبط بهذه الاتفاقية سوف يتم حلها أولاً بالتفاوضات الودية، وإذا فشل أحدنا يكون له الحق في إحالة النزاع إلى هيئة التحكيم التجارية والاقتصادية الدولية بالصين في بكين، PRC، من أجل التحكيم وفقاً لقواعد التحكيم الخاصة بها المطبقة في ذلك الوقت. سوف تتألف محكمة التحكيم من ثلاثة محكمين. سوف تكون اللغة المستخدمة هنا هي

الإنجليزية أو الصينية. سوف يكون أي حكم نهائي وملزم لكل الأطراف، وسوف يتم تطبيقه في ظل ميثاق تعريف وتطبيق الأحكام الأجنبية (١٩٥٨).

سوف يتحمل المصروفات القضائية الطرف الخاسر إلا إذا تم تحديد غير ذلك في الحكم القضائي.

أثناء التحكيم، سوف يستمر أداء هذه الاتفاقية ماعدا خلال الفترة التي يتنازع خلالها الأطراف وتشهد التحكيم.

## أوروبا والشرق الأوسط وأفريقيا (EMEA)

### تنطبق الشروط التالية على كل دول EMEA:

إن البنود الخاصة ببيان الضمانات المحدودة هذا تنطبق على الأجهزة المشتراة من شركة IBM أو أحد موزعي IBM المعتمدين.

**خدمة الضمان:** إذا اشترت أحد أجهزة IBM في النمسا أو بلجيكا أو الدانمارك أو استونيا أو فنلندا أو فرنسا أو ألمانيا أو اليونان أو أيسلندا أو أيرلندا أو إيطاليا أو لاتفيا أو ليتوانيا أو لوكسمبورج أو هولندا أو النرويج أو البرتغال أو أسبانيا أو السويد أو سويسرا أو المملكة المتحدة، يمكن أن تحصل على خدمة الضمان للجهاز في أي من هذه الدول من (١) أحد متاجر بيع التجزئة التابعة لشركة IBM المخول لها تقديم خدمة الضمان أو (٢) من شركة IBM. إذا اشترت أحد حاسبات IBM الشخصية في ألبانيا أو أرمينيا أو بيلاروس أو البوسنة والهرسك أو بلغاريا أو كرواتيا أو جمهورية التشيك أو جورجيا أو المجر أو كازاخستان أو كيرجيزيا أو جمهورية يوغوسلافيا الاتحادية أو جمهورية يوغوسلافيا السابقة بمقدونيا (FYROM) أو مالديفا أو بولندا أو رومانيا أو روسيا أو جمهورية السلوفاك أو سلوفاكيا أو أوكرانيا، يمكنك أن تحصل على خدمة الضمان للجهاز في أي من هذه الدول من (١) أحد متاجر التجزئة التابعة لشركة IBM والمخول لها تقديم خدمة الضمان أو (٢) من شركة IBM.

إذا اشترت أحد أجهزة IBM في إحدى دول الشرق الأوسط أو أفريقيا، يمكنك أن تحصل على خدمة الضمان للجهاز من كيان IBM داخل الدولة التي تم بها الشراء، إذا كان كيان IBM ذلك يقدم خدمة الضمان في هذه الدولة، أو من أحد متاجر بيع التجزئة التابعة لشركة IBM والمخول لها من قبل IBM تقديم خدمة الضمان للجهاز في تلك الدولة. تتاح خدمة الضمان في أفريقيا خلال ٥٠ كيلو متر من مزود خدمة IBM المعتمد. تعد مسنولا عن تكاليف نقل الأجهزة خارج نطاق ٥٠ كيلو متر من مزود خدمة IBM المعتمد.

**القانون الحاكم:** إن القوانين المطبقة التي تحكم وتفسر وتطبق حقوق وواجبات والتزامات كل منا التي تنشأ من، أو ترتبط بأية طريقة، بموضوع هذا البيان، بغض النظر عن تعارض مبادئ القوانين، وكذلك الشروط الخاصة بالدولة والمحكمة المختصة بهذا البيان هي تلك القوانين الخاصة بالدولة التي يتم تقديم خدمة الضمان بها، فيما عدا في (١) ألبانيا والبوسنة والهرسك وبلغاريا وكرواتيا والمجر وجمهورية يوغوسلافيا السابقة ورومانيا وسلوفاكيا وسلوفاكيا وأرمينيا وأذربيجان وبيلاروس وجورجيا وكازاخستان وكيرجيزستان ومالديفا وروسيا وتاجكستان وتوركمستان وأوكرانيا وأوزبكستان، قوانين النمسا (٢) استونيا ولاتفيا وليتوانيا، قوانين فنلندا (٣) الجزائر وبنين وبوركينا فاسو والكاميرون وكيب فيرد وجمهورية أفريقيا الوسطى وتشاد والكونغو وجامبيا وغينيا وغينيا بساو وساحل العاج ولبنان ومالي وموريتانيا والمغرب والنيجر والنسغال وتوجو وتونس، سوف يتم تفسير هذه الاتفاقية وسوف يتم تحديد العلاقات القضائية بين الأطراف وفقا للقوانين الفرنسية وسوف يتم فض النزاعات التي تنشأ من هذه الاتفاقية أو المرتبطة بانتهاكها أو تنفيذها، بما في ذلك، ملخص

الدعاوى بصورة قاصرة بواسطة المحكمة التجارية بباريس؛ ٤) أنجولا والبحرين وبتسوانا وبوروندي ومصر وإريتريا وأثيوبيا وغانا والأردن وكينيا والكويت ولبييريا وملوي ومالطة وموزمبيق ونيجيريا وعمان وباكستان وقطر ورواندا وساوتوم والمملكة العربية السعودية وسيراليون والصومال وتنزانيا وأوغندا والإمارات العربية المتحدة والمملكة المتحدة والصفحة الغربية/غزة واليمن وزامبيا وزيمبابوي، سوف يتم تفسير هذه الاتفاقية وفقا للقانون الإنجليزي وستتم إحالة النزاعات المرتبطة بها إلى القضاء في المحاكم الإنجليزية؛ و٥) في اليونان وإسرائيل وإيطاليا والبرتغال وأسبانيا أي دعوى قضائية تنشأ خارج هذه الاتفاقية سوف يتم طرحها أمام، وفضها نهائيا في، المحكمة المختصة في أثينا وتل أبيب وميلان ولشبونة ومدريد، على التوالي.

### **تنطبق البنود التالية على الدولة المحددة:**

#### **النمسا وألمانيا**

**الضمان الخاص بأجهزة IBM:** يحل ما يلي محل الجملة الأولى من الفقرة الأولى من هذا الجزء:

وضمان جهاز IBM يشمل ضمان فعالية الجهاز للاستخدام المعتاد ومطابقة الجهاز للمواصفات المحددة.

يتم إضافة الفقرات التالية إلى هذا الجزء:

وأقل مدة ضمان للأجهزة لا تقل عن ستة شهور. وفي حالة عدم تمكن شركة IBM أو وكيلها المعتمد من صيانة جهاز IBM، يمكنك استرداد جزء من المبلغ المالي الذي قمت بدفعه كنوع من التعويض طالما كان ذلك في حدود الخلل الذي طرأ على الجهاز من جراء عدم الصيانة. يتسنى لك كذلك طلب إلغاء الاتفاقية الخاصة بذلك الجهاز واسترداد ما قمت بدفعه من أموال.

**نطاق الضمان:** لا تنطبق الفقرة الثانية.

**خدمة الضمان:** يتم إضافة ما يلي إلى هذا الجزء:

أثناء فترة الضمان، تتحمل شركة IBM تكاليف نقل الجهاز النالف إلى مقر شركة IBM.

**تحديد المسؤوليات القانونية:** يتم إضافة الفقرة التالية إلى هذا الجزء:

والاستثناءات والحدود التي يفرضاها بيان الضمانات المحدودة هذا لن تنطبق على الأضرار أو التلفيات التي تتسبب فيها شركة IBM كنتيجة للتخايل أو الإهمال الجسيم كما لن تنطبق كذلك على الضمانات التي ينص عليها صراحة.

يتم إضافة الجملة التالية إلى نهاية الفقرة ٢:

وتقتصر مسؤولية شركة IBM القانونية بمقتضى هذا البند على الإخلال بشروط التعاقد الأساسية في حالات الإهمال العادي.

## مصر

تحديد المسؤولية القانونية يحل ما يلي محل الند ٢ في هذا الجزء:

وبالنسبة لأي أضرار أو تلفيات أخرى أو مباشرة، سوف تقتصر مسؤولية شركة IBM على القيمة الإجمالية التي قمت بدفعها ثمنًا للجهاز موضوع الشكوى. لأغراض هذا البند، يتضمن البند "الآلة" كود الآلة وكود الترخيص الداخلي.

انطباق الاتفاقية على الموزعين والوكلاء (دون تغيير).

## فرنسا

تحديد المسؤولية القانونية يحل ما يلي محل الجملة الثانية من الفقرة الأولى من هذا الجزء:

في مثل هذه الحالات، وبغض النظر عن الأسس المتفق عليها لكي تراجع شركة IBM في حالة حدوث أي تلف، لا تسأل شركة IBM إلا عن: (البند ١ و ٢ دون تغيير)..

## أيرلندا

نطاق الضمان: يتم إضافة ما يلي إلى هذا الجزء:

وما لم ينص على خلاف ذلك في بيان الضمانات المحدودة هذا، يتم استثناء كافة الشروط القانونية، بما في ذلك كافة الضمانات المشار إليها، ولكن دون الإضرار بعمومية ما سبق ذكره، وهذه الضمانات هي الضمانات المشار إليها في Sale of Goods Act 1893 أو Sale of Goods and Supply of Services Act 1980.

تحديد المسؤولية القانونية: يحل ما يلي محل البندين الأول والثاني من الفقرة الأولى من هذا الجزء:

١. الوفاة أو الإصابة الشخصية أو الضرر الفعلي بملكيته الخاصة والنتائج فقط عن إهمال شركة IBM؛ و  
٢. قيمة أي أضرار مباشرة فعلية أخرى، حتى ١٢٥ بالمائة من النفقات (إن حدث، تنطبق نفقات ١٢ شهرًا) للجهاز موضوع الدعوى أو الذي يتسبب في الدعوى.

انطباق الاتفاقية على الموزعين والوكلاء (دون تغيير).

يتم إضافة الفقرة التالية في نهاية هذا الجزء:

والمسئولية القانونية الكاملة لشركة IBM والحالة التي يحق لك فيها المطالبة بالتعويض، كنتيجة لما تلتزم به شركة IBM بمقتضى هذا العقد أو نتيجة للأضرار الواقعة، سوف تقتصر على الأضرار أو التلفيات.

## إيطاليا

**تحديد المسؤوليات القانونية: يحل ما يلي محل الجملة الثانية من الفقرة الأولى:**

في كل حالة من تلك الحالات ما لم ينص القانون المطبق خلافا لذلك، لا تسأل شركة IBM إلا على ما يلي:

١. (لم تتغير)

وبالنسبة لأي أضرار أو تلفيات أخرى أو مباشرة تنتج عن عدم وفاء شركة IBM بالتزاماتها في أي موقف من المواقف، وكانت تلك الالتزامات منصوص عليها أو مشار إليها بأي صورة من الصور ببيان الضمانات المحدودة هذا، لا تسأل شركة IBM إلا عن إجمالي المبلغ المالي الذي قمت بدفعه ثمنا للجهاز موضوع الشكوى. انطباق الاتفاقية على الموزعين والوكلاء (دون تغيير).

يحل ما يلي محل الفقرة الثالثة من هذا الجزء:

ما لم ينص القانون المطبق على خلاف ذلك، لا تسأل شركة IBM أو موزعها المعتمد عن أي مما يلي: (البند ١ و ٢ دون تغيير) (٣) الأضرار غير المباشرة حتى إذا تم إبلاغ شركة IBM أو موزعها المعتمد بإمكانية حدوثها.

**جنوب أفريقيا وناميبيا وبيتسوانا وليسوتو وسوازيلاند**

**تحديد المسؤوليات القانونية: يتم إضافة ما يلي إلى هذا الجزء:**

ومسئولية شركة IBM أمام القانون فيما يتعلق بدفع تعويض لك عن الأضرار الفعلية التي تقع في أي موقف من المواقف نتيجة لإخلال شركة IBM بالتزاماتها الواردة في بيان الضمانات المحدودة هذا تقتصر على المبلغ المالي الذي قمت أنت بدفعه ثمنا للجهاز موضوع الشكوى المقدمة منك في حق شركة IBM.

**المملكة المتحدة**

**تحديد المسؤوليات القانونية: يحل ما يلي محل البندين الأول والثاني من الفقرة الأولى من هذا الجزء:**

١. الوفاة أو الإصابة الصحية أو ضرر فعلي لمالكيتك الخاصة والناتج فقط عن إهمال شركة IBM؛
٢. وقيمة أي أضرار أو تلفيات أخرى أو مباشرة أو خسارة، بحد أقصى ١٢٥ بالمائة من المبلغ المالي الذي قمت بدفعه (في حالة تكرار الظهور، يتم تطبيق مبدأ مصاريف ١٢ شهر) ثمنا للجهاز موضوع الشكوى أو الذي تسبب في ظهور الشكوى بصورة أو بأخرى؛

يتم إضافة البند التالي إلى هذه الفقرة:

٣. الإخلال بالتزامات شركة IBM التي ينص عليها الجزء ١٢ من Act 1979 Sale of Goods أو الجزء ٢ من Supply of Goods and Services Act 1982.

انطباق الاتفاقية على الموزعين والوكلاء (دون تغيير).

يتم إضافة ما يلي إلى هذا الجزء:

والمسئولية القانونية الكاملة لشركة IBM والحالة التي يحق لك فيها المطالبة بالتعويض ، كنتيجة لما تلتزم به شركة IBM بمقتضى هذا العقد أو نتيجة للأضرار الواقعة، سوف تقتصر على الأضرار أو التلفيات.



## الملحق ب. ملاحظات

قد لا تقدم IBM المنتجات أو الخدمات أو المزايا المذكورة في هذا الدليل في كل الدول. راجع مندوب IBM المحلي الخاص بك لمزيد من المعلومات عن المنتجات والخدمات المتاحة حاليا في هذه المنطقة. أي ذكر لمنتج أو برنامج أو خدمة خاصة بشركة IBM غير المقصود منه تحديد أو تضمين استخدام فقط منتج أو برنامج أو خدمة خاصة بشركة IBM. يجوز استخدام أي منتج أو برنامج أو خدمة مكافئة وظيفيا والتي لا تنتهك أي من حقوق الملكية الفكرية لشركة IBM بدلا من منتجات وبرامج وخدمات IBM. على أية حال، إنها مسؤولية المستخدم أن يقوم بالتقييم والتحقق من عمل أي منتج أو برنامج أو خدمة غير خاصة بشركة IBM.

قد تمتلك شركة IBM براءة اختراعات أو براءة اختراعات للتطبيقات معلقة تغطي الموضوع الذي يتم وصفه في هذه الوثيقة. إن تجهيز هذا المستند لا يعطيك أي ترخيص للحصول على هذه الحقوق المسجلة. يمكن إرسال الاستعلامات الخاصة بالحصول على الترخيص كتابيا، إلى:

مدير الترخيص في شركة IBM  
شركة IBM  
وحدة تشغيل North Castle  
Armonk, NY1785-10504  
الولايات المتحدة الأمريكية

تتيح INTERNATIONAL BUSINESS MACHINES CORPORATION هذا الإصدار "كما هو" دون أي ضمان من أي نوع، سواء كان صريحا أو ضمنيا، بما في ذلك، ولكن دون قصر، الضمانات المشار إليها المتعلقة بعدم الخرق أو الإلتاحة في الأسواق أو الصلاحية لغرض بعينه. لا تسمح بعض السلطات القضائية بإخلاء المسؤولية من الضمانات الصريحة أو الضمنية في بعض المعاملات ولذا فإن هذا البند قد لا ينطبق عليك.

يمكن أن تشمل هذه المعلومات على أخطاء عدم توافر الدقة الفنية أو الأخطاء الإملائية. يتم إجراء التغييرات بصورة دورية على المعلومات المذكورة في هذا المستند، وسيتم تضمين هذه التغييرات في طبقات حديثة من المنشور. يمكن لشركة IBM أن تقوم بإجراء تطويرات و/أو تغييرات في المنتج (المنتجات) و/أو البرنامج (البرامج) الموضحة في هذا الدليل في أي وقت دون إشعار مسبق.

يمكن لشركة IBM استخدام أو توزيع أي معلومات تقدمها أنت بأية طريقة تعتقد الشركة أنها مناسبة دون تحميلك أية مسؤولية.

أي إشارة في هذا المنشور إلى أية مواقع غير خاصة بشركة IBM على الويب تمت لراحتك فقط ولا تعني بأي حال إقرارا بهذه المواقع على الإطلاق. وليست بالطبع المواد الموجودة بهذه المواقع جزءا من مواد منتج IBM هذا، واستخدامك لهذه المواقع يتم على مسؤوليتك الشخصية.

## ملاحظات خرج التلفزيون

تتطبق الملاحظة التالية على الطرازات التي قام المصنع بتركيب خاصية خرج التلفزيون بها.

يشتمل هذا المنتج على تقنية حماية حقوق النسخ التي تتم حمايتها بواسطة طرق معينة لبراءات الاختراعات في الولايات المتحدة وحقوق الملكية الفكرية الأخرى التي تملكها شركة Macrovision وملاك الحقوق الآخرين. يجب اعتماد استخدام

تقنية حقوق النسخ هذه من جانب شركة Macrovision، وهي مصممة لاستخدامات العرض المنزلي واستخدامات العرض المحدودة الأخرى إلا إذا تم السماح بغير ذلك من جانب شركة Macrovision. ممنوع الهندسة المعكوسة أو فك التجميع.

---

## علامات تجارية

تعد المصطلحات التالية علامات تجارية لشركة IBM في الولايات المتحدة الأمريكية وبلدان أخرى أو كليهما:

HelpCenter

IBM

NetVista

ScrollPoint

Update Connector

تعتبر Lotus وFreelance وWord Pro علامات تجارية لشركة Lotus Development و/أو شركة IBM في الولايات المتحدة أو البلاد الأخرى أو الاثنان معا.

تعتبر Microsoft وWindows وWindows NT علامات تجارية لشركة Microsoft في الولايات المتحدة أو البلاد الأخرى أو الاثنان معا.

PC Direct علامة مسجلة لشركة Ziff Communications في الولايات المتحدة أو البلاد الأخرى أو الاثنان معا. وتستخدمها IBM بمقتضى ترخيص.

قد تعتبر أسماء الشركة أو المنتجات أو الخدمات الأخرى علامات تجارية أو علامات خدمة للآخرين.

---

## ملاحظات الانبعاث الإلكتروني

تشير الفقرات التالية فقط إلى أنواع الآلات ٢٢٥١، ٢٢٧١، ٢٢٩٢، ٦٠٥٨، ٦٠٥٩، ٦٣٤٣، ٦٣٤٩، ٦٣٥٠، ٦٥٦٨، ٦٥٦٩، ٦٥٧٨، ٦٥٧٩، ٦٦٤٨، ٦٦٤٩، ٦٧٩٠، ٦٧٩١، ٦٧٩٢، ٦٧٩٣، ٦٧٩٤، ٦٨٢٣، ٦٨٢٥، ٦٨٣٠، ٦٨٣١، ٦٨٣٢، ٦٨٣٣، ٦٨٤٠، ٦٨٤١، ٨٣٠١، ٨٣٠٢، ٨٣٠٣، ٨٣٠٤، ٨٣٠٥، ٨٣٠٦، ٨٣٠٧، ٨٣٠٨، ٨٣٠٩، ٨٣١٠، ٨٣١١، ٨٣١٢، ٨٣١٣، ٨٣١٤، 8315 and.

يتم تصنيف هذا الحاسب تحت الأجهزة الرقمية الفئة B. إلا أن هذا الحاسب يتضمن وحدة تحكم في واجهة التعامل مع شبكات الاتصالات (NIC) ويتم اعتبارها تحت الأجهزة الرقمية الفئة A عند استخدام NIC. يعتبر الجهاز الرقمي من الفئة A وإشعار التوافق رئيسياً لأن تضمين اختيارات Class A معينة وكابلات Class A NIC يؤدي إلى تغيير الترتيب الكلي للحاسب بالنسبة إلى الفئة A.

Cet ordinateur est enregistré comme un appareil numérique de classe B. Toutefois, lorsque la carte réseau qu'il contient est utilisée, il est considéré comme un appareil de classe A. Il a été déclaré de classe A dans l'avis de conformité car la présence de certaines options de classe A ou de câbles de carte réseau de classe A modifie ses caractéristiques et le rend conforme aux normes de la classe A .



## عبارة ملائمة الصناعة في كندا الفئة B

يتوافق هذا الجهاز الرقمي Class B مع ICES-003 الكندي.

### Avis de conformité à la réglementation d'Industrie Canada

Cet appareil numérique de la classe B est conforme à la norme NMB-003 du Canada .

### European Union EMC Directive conformance statement

يتوافق هذا المنتج مع شروط الأمان التي ينص عليها EEC/336/89 EU Council Directive القائمة على أساس قوانين Member States والمتصلة بالتوافق الكهرومغناطيسي. ولن تتحمل شركة IBM مسؤولية أي خرق لشروط الأمان ينتج عن أي تعديل في المنتج بما في ذلك استخدام كروت اختيارية من غير إنتاج شركة IBM.

ولقد تم اختبار هذا المنتج بما يؤكد توافقه مع الحدود المنصوص عليها من أجل الفئة B Information Technology Equipment والمحددة في standard EN 55022 CISPR 22/European. وتقوم تلك الحدود المنصوص عليها للأجهزة من Class B على أساس الاستخدام في بيئات التشغيل التقليدية وذلك لتوفير الحماية اللازمة من التداخل مع أجهزة الاتصالات المرخصة.

## ملاحظات الفئة A

### بيان هيئة الاتصالات الفيدرالية (FCC)

**ملاحظة:** لقد تم اختبار هذه الآلة وتم التأكد من كونها تتفق مع الحدود المنصوص عليها من أجل جهاز رقمي Class A، والمحددة على أساس Part 15 من FCC Rules. تم تصميم هذه الإمكانيات لتوفير حماية معقولة من التشويش الضار عند تشغيل الجهاز في بيئة تجارية. يقوم هذا الجهاز بإنتاج واستخدام وإصدار طاقة تردد الراديو، وإذا لم يتم تركيبه واستخدامه طبقاً لما ذكر في كتيب تعليمات الاستخدام، يمكن أن يتسبب في التشويش الضار مع اتصالات الراديو. يمكن أن يؤدي تشغيل هذا الجهاز في منطقة مأهولة إلى التشويش الضار، حيث سيلزم على المستخدم حينئذ تصحيح هذا التشويش على نفقته الشخصية.

يجب استخدام الكابلات والموصلات المغطاة والمثبتة بصورة صحيحة من أجل التوافق مع إمكانيات انبعاث FCC. لا تعد شركة IBM مسؤولة عن أي تشويش إذاعي أو تليفزيوني يحدث نتيجة لاستخدام كابلات وموصلات غير الموصى بها أو نتيجة لإجراء تغييرات أو تعديلات غير مصرح بها على هذا الجهاز. قد تؤدي التغييرات غير المسموح بها أو التعديلات إلى إبطال تصريح المستخدم لتشغيل هذه المعدات.

يتفق هذا الجهاز مع الجزء 15 الخاص بقواعد FCC. يكون التشغيل عرضة للحالتين التاليتين: (1) قد لا يتسبب هذا الجهاز في تشويش ضار، و(2) يجب أن يقبل هذا الجهاز أي تشويش يتم استقباله، بما في ذلك التشويش الذي قد يتسبب في تشغيل غير مطلوب.

### بيان توافق الانبعاث للفئة A في الصناعة الكندية

يتطابق هذا الجهاز الرقمي الخاص بالفئة A مع ICES-003 الكندية.

### Avis de conformité à la réglementation d'Industrie Canada

Cet appareil numérique de la classe A est conforme à la norme NMB-003 du Canada .

#### بيان الفئة A في أستراليا ونيوزيلندا

تنبيه: يعتبر هذا المنتج من الفئة A. في البيئة المحلية، قد يتسبب هذا المنتج في تشويش إذاعي، حيث سيلزم على المستخدم حينئذ اتخاذ الإجراءات المناسبة.

#### European Union EMC Directive conformance statement

يتوافق هذا المنتج مع شروط الأمان التي ينص عليها EEC/٣٣٦/٨٩ EU Council Directive القائمة على أساس قوانين Member States والمتصلة بالتوافق الكهرومغناطيسي. ولن تتحمل شركة IBM مسؤولية أي خرق لشروط الأمان ينتج عن أي تعديل في المنتج بما في ذلك استخدام كروت اختيارية من غير إنتاج شركة IBM.

تم اختبار هذا المنتج ووجد أنه يتوافق مع مواصفات Technology Equipment Class A Information وفقاً لـ EN 55022/CISPR 22/المقياس الأوروبي. تم تصميم إمكانات جهاز الفئة A للبيئات التجارية والصناعية من أجل توفير حماية معقولة من التشويش من خلال استخدام جهاز الاتصال المرخص.

تنبيه: يعتبر هذا أحد منتجات الفئة A. في البيئة المحلية، قد يتسبب هذا المنتج في تشويش إذاعي، حيث سيلزم على المستخدم حينئذ اتخاذ الإجراءات المناسبة.

#### بيان تنبيه الفئة A في تايوان

警告使用者：  
這是甲類的資訊產品，在  
居住的環境中使用時，可  
能會造成射頻干擾，在這  
種情況下，使用者會被要  
求採取某些適當的對策。

متطلبات هيئة الاتصالات الفيدرالية (FCC) وشركة التليفونات

١. يتوافق هذا الجهاز مع الجزء ٦٨ من قواعد FCC. يتم إلحاق علامة بالجهاز والتي تحتوي، من بين أشياء أخرى، على رقم تسجيل FCC، وUSOC، ورقم (REN Ringer) Equivalency لهذا الجهاز. إذا تم طلب هذه الأرقام، فقدم هذه المعلومات إلى شركة التليفونات الخاصة بك.

#### ملاحظة:

٢. إذا كان الجهاز مودم داخلي، يتم تقديم علامة تسجيل FCC ثانية أيضا. يمكنك إلحاق العلامة بالجهاز الخارجي للحاسب الذي تقوم بتركيب مودم IBM به، أو يمكنك إلحاق العلامة بـ DAA الخارجي، إن كان لديك واحد. ضع العلامة في مكان يسهل الوصول إليه، إذا أردت تقديم معلومات العلامة إلى شركة التليفونات.
  ٣. يفيد رقم REN في تحديد كمية الأجهزة التي يمكنك توصيلها بخط التليفون الخاص بك مع استمرار رنين هذه الأجهزة عند الاتصال برقمك. في أغلب المناطق، ولكن ليس كلها، لا ينبغي أن يتجاوز مجموع أرقام RENS الخاصة بكل الأجهزة خمسة (٥). كي تحدد بدقة عدد الأجهزة التي يمكنك توصيلها بخط تليفونك، كما هو محدد بواسطة رقم REN، ينبغي أن تتصل بشركة التليفونات المحلية لتحديد أقصى REN لمنطقة النداء الخاصة بك.
  ٤. إذا تسبب الجهاز في أضرار لشبكة اتصالات التليفونات، فقد تقوم شركة التليفونات بإيقاف خدمتك على نحو مؤقت. إذا أمكن، سوف تعلمك الشركة بذلك مسبقا؛ وإذا لم يمكن إعلامك مسبقا، فسوف يتم إعلامك في أقرب وقت ممكن. سوف تعرف بحقك في ملف متوافق مع FCC.
  ٥. قد تقوم شركة التليفونات الخاصة بك بإجراء تغييرات على التسهيلات التي تقدمها أو أجهزتها أو عملياتها أو إجراءاتها مما قد يؤثر على التشغيل السليم لجهازك. إذا قامت الشركة بذلك، فسوف يتم إعلامك بذلك مسبقا لكي تتاح لك الفرصة للحفاظ على خدمة لا تتم مقاطعتها.
  ٥. إذا واجهتك متاعب مع المنتج، اتصل بمتجر بيع التجزئة المعتمد، أو اتصل بشركة IBM. في الولايات المتحدة، اتصل بشركة IBM في الرقم 1-800-772-2227. في كندا، اتصل بشركة IBM في الرقم ٨٠٠-٥٦٥-٣٣٤٤.
  ١. قد يجب عليكم تقديم المستندات الدالة على الشراء.
- قد تطلب منك شركة التليفونات فصل الجهاز من شبكة الاتصالات حتى تتم معالجة المشكلة، أو حتى تتأكد من أن الجهاز يعمل بصورة صحيحة.
٦. لا يمكن إجراء أي إصلاحات من جانب العميل على الجهاز. إذا واجهتك متاعب مع الجهاز، اتصل بمتجر بيع التجزئة المعتمد أو انظر جزء المعلومات التشخيصية في كتيب الاستخدام هذا للمزيد من المعلومات.
  ٧. ربما لا يتم استخدام هذا الجهاز على خدمة العملة التي تقدمها شركة التليفونات. يعتبر الاتصال بالخطوط الجماعية عرضة لفرض التعريفات الوطنية عليه. اتصل بهيئة المرافق العامة بالدولة أو بهيئة الشركات لمزيد من المعلومات.
  ٨. عند طلب خدمة واجهة شبكة الاتصالات (NI) من ناقل التبادلات المحلي، حدد ترتيب الخدمة USOC RJ11C.

#### القسم الكندي لعلامة اعتماد الاتصالات

**ملاحظة:** تقوم علامة الصناعة الكندية بتعريف الأجهزة المعتمدة. يعني هذا الاعتماد أن الجهاز يتوافق مع متطلبات شبكة الاتصالات البعيدة الوقائية والوظيفية والأمنية كما هو موضح في مستندات Technical Terminal Equipment Requirements الملائمة. لا يضمن القسم إن الجهاز سوف يعمل بصورة ترضي المستخدمين.

قبل تركيب هذا الجهاز، ينبغي أن يتأكد المستخدمون أنه مسموح توصيله بإمكانيات شركة الاتصالات المحلية. يجب تركيب الجهاز كذلك باستخدام طريقة اتصال مقبولة. ينبغي أن يعي المستخدم أن التوافق مع الشروط السابقة ربما لا يمنع انحدر مستوى الخدمة في بعض المواقع. ينبغي تنسيق إجراء الإصلاحات على الجهاز المعتمد بواسطة مندوب معين من قبل المورد. إن أي إصلاحات أو تعديلات تجرى من قبل المستخدم على هذا الجهاز، أو سوء أداء الجهاز، قد يعطي شركة الاتصالات سببا لمطالبة المستخدم بفصل الجهاز.

ينبغي أن يتأكد المستخدمون من أجل حمايتهم من أن الوصلات الأرضية الكهربائية للطاقة وخطوط التليفون ونظام مواسير المياه المعدنية الداخلية، إن وجد، يتم توصيلها معا. قد يكون هذا التحذير هاما بصفة خاصة في المناطق الريفية.

**تحذير:** ينبغي ألا يحاول المستخدمون عمل هذه الوصلات بأنفسهم، ولكن ينبغي الاتصال بهيئة فحص الكهرباء المناسبة، أو الكهربائي، إذا أمكن.

**ملاحظة:** إن رقم Ringer Equivalence (REN) المعين لكل جهاز طرفي يعطي إشارة إلى أقصى عدد من الأجهزة الطرفية التي يمكن توصيلها بواجهة تليفون. قد يتألف الإنهاء على واجهة ما من أية مجموعة من الأجهزة المعرضة فقط للمتطلب الي يفيد بأن مجموع أرقام Ringer Equivalence Numbers لكل الأجهزة لا يتجاوز ٥.

## Étiquette d'homologation du ministère des Communications du Canada

**AVIS :** L'étiquette d'Industrie Canada identifie le matériel homologué. Cette étiquette certifie que le matériel est conforme aux normes de protection d'exploitation et de sécurité des réseaux de télécommunications, comme le prescrivent les documents concernant les exigences techniques relatives au matériel terminal. Le ministère n'assure toutefois pas que le matériel fonctionnera à la satisfaction de l'utilisateur .

Avant d'installer ce matériel, l'utilisateur doit s'assurer qu'il est permis de le raccorder aux installations de l'entreprise locale de télécommunications. Le matériel doit également être installé en suivant une méthode acceptée de raccordement. L'abonné ne doit pas oublier qu'il est possible que la conformité aux conditions énoncées ci-dessus n'empêche pas la dégradation du service dans certaines situations .

Les réparations de matériel homologué doivent être coordonnées par un représentant désigné par le fournisseur .L'entreprise de télécommunications peut demander à l'utilisateur de débrancher un appareil à la suite de réparations ou de modifications effectuées par l'utilisateur ou à cause de mauvais fonctionnement .

Pour sa propre protection, l'utilisateur doit s'assurer que tous les fils de mise à la terre de la source d'énergie électrique des lignes téléphoniques et des canalisations d'eau métalliques s'il y en a, sont raccordés ensemble. Cette précaution est particulièrement importante dans les régions rurales .

**Avertissement :** L'utilisateur ne doit pas tenter de faire ces raccordements lui-même; il doit avoir recours à un service d'inspection des installations électriques ou à un électricien, selon le cas .

**AVIS :** L'indice d'équivalence de la sonnerie (IES) assigné à chaque dispositif terminal indique le nombre maximal de terminaux qui peuvent être raccordés à une interface. La terminaison d'une interface téléphonique peut consister en une combinaison de quelques dispositifs à la seule condition que la somme d'indices d'équivalence de la sonnerie de tous les dispositifs n'excède pas 5 .



## إشعار كابل القدرة

من أجل وقابلك، تقدم شركة IBM كابل قدرة مع وصلة أرضية مرفقة لاستخدامه مع منتج IBM. لتجنب حدوث الصدمات الكهربائية، قم دائما باستخدام كابل القدرة وقم بتوصيله بمخرج موصل أرضيا بصورة مناسبة.

يتم عرض كابلات قدرة IBM المستخدمة في الولايات المتحدة وكندا بواسطة Underwriter's Laboratories (UL) ويتم اعتمادها من جانب جمعية المقاييس الكندية (CSA).

بالنسبة للوحدات المصممة لتشغيلها عند ١١٥ فولت: استخدم فئة كابلات معروضة في UL ومعتمدة من قبل CSA والتي تتألف من ١٨ AWG كحد أدنى، والنوع SVT أو SJT، وكابل من ثلاثة موصلات وطول لا يقل عن ١٥ قدما وريشة متوازية ووصلة أرضية تعادل ١٥ أمبير، ١٢٥ فولت.

بالنسبة للوحدات المصممة لتشغيلها عند ٢٣٠ فولت (في الولايات المتحدة): استخدم فئة كابلات معروضة في UL ومعتمدة من قبل CSA والتي تتألف من ١٨ AWG كحد أدنى، والنوع SVT أو SJT، وكابل من ثلاثة موصلات وطول لا يقل عن ١٥ قدما وريشة ترادفية ووصلة أرضية تعادل ١٥ أمبير، ٢٥٠ فولت.

بالنسبة للوحدات المصممة لتشغيلها عند ٢٣٠ فولت (خارج الولايات المتحدة): استخدم فئة كابلات بها وصلة أرضية. ينبغي أن تتوافق فئة الكابلات مع المواصفات الوقائية المناسبة للدولة التي يتم بها تركيب الجهاز.

إن كابلات قدرة IBM لدولة أو منطقة معينة عادة ما تكون متاحة فقط في هذه الدولة المنطقة.

رقم جزء كابل قدرة IBM	المستخدم في هذه الدول والمناطق
13F9940	الأرجنتين، أستراليا، الصين (PRC)، نيوزيلندا، بابوا نيو جينيا، باراجواي، أوروغواي، ساموا الغربية
13F9979	أفغانستان، الجزائر، أندورا، أنجولا، النمسا، بلجيكا، بنين، بلغاريا، بوركينا فاسو، بوروندي، الكامرون، جمهورية أفريقيا الوسطى، تشاد، الصين (ماكاو S.A.R.)، جمهورية التشيك، مصر، فنلندا، فرنسا، جواتيمالا الفرنسية، ألمانيا، اليونان، غينيا، المجر، أيسلندا، إندونيسيا، إيران، ساحل العاج، الأردن، لبنان، لوكسمبورج، مدغشقر، مالي، جزر المارتين، موريتانيا، موريشيوس، موناكو، المغرب، موزمبيق، هولندا، نيو كاليدونيا، النيجر، النرويج، بولندا، البرتغال، رومانيا، السنغال، سلوفاكيا، أسبانيا، السودان، السويد، سوريا، توجو، تونس، تركيا، الاتحاد السوفيتي سابقا، فيتنام، يوغوسلافيا السابقة، زائير، زيمبابوي،
13F9997	دنمارك
14F0015	بنجلاديش، بورما، باكستان، جنوب أفريقيا، سري لانكا
14F0033	أنثيوجوا، البحرين، بروني، جزر تشانل، الصين (هونج كونج S.A.R.)، قبرص، دبي، فيجي، غانا، الهند، العراق، أيرلندا، كينيا، الكويت، ملوي، ماليزيا، مالطة، نيبال، نيجريا، بوليسيا، قطر، سيراليون، سنغافورة، تنزانيا، أوغندا، المملكة المتحدة، اليمن، زامبيا
14F0051	ليتشتنستين، سويسرا
14F0069	ثيولي، أثيوبيا، إيطاليا، ليبيا، الصومال
14F0087	اسرائيل
1838574	تاييلاند
6952301	باهاماز، بربادوسا، برمودا، بوليفيا، البرازيل، كندا، جزر كايمان، كولومبيا، كوستاريكا،

جمهورية الدومينيكا، الاكوادور، السلفادور، جواتيمالا، جوايانا، هايتي، هندوراس،  
جاميكا، اليابان، كوريا (الجنوبية)، ليبيريا، المكسيك، جزر الأنتيلز الهولندية، نيكارجوا،  
بنما، بيرو، الفلبين، المملكة العربية السعودية، سورينام، تايوان، ترينداد (جزر الهند  
الغربية)، الولايات المتحدة الأمريكية، فنزويلا

---

## مذكرات طرفية:

في بعض الطرازات، يسمى هذا البرنامج باسم برنامج Utility Configuration/Setup.



# IBM

Part Number: 49P0911

Printed in the USA.

49P 911

