

Wprowadzenie



Wprowadzenie



Uwaga

Przed wykorzystaniem informacji zawartych w niniejszym dokumencie lub przed użyciem urządzenia, którego one dotyczą, należy przeczytać “Informacje dotyczące bezpieczeństwa” na stronie v oraz “Dodatek. Gwarancja na produkt oraz uwagi” na stronie 23.

Spis treści

Informacje dotyczące bezpieczeństwa	v
Informacje o urządzeniu laserowym	v
Informacje dotyczące baterii litowej.	vi
Informacje dotyczące bezpieczeństwa obsługi modemu.	vii
Źródła informacji	ix
Rozdział 1. Przygotowanie komputera do pracy	1
Wybieranie miejsca ustawienia komputera	1
Urządzenie miejsca pracy	1
Wygoda	1
Odblaski i oświetlenie	2
Obieg powietrza.	2
Gniazda sieci elektrycznej i długości kabli	3
Podłączanie kabli komputera	3
Włączanie zasilania.	5
Zakończenie instalowania oprogramowania	5
Dysk CD Software Selections.	5
Inne systemy operacyjne	5
Wyłączanie komputera	6
Otwieranie i drukowanie podręcznika User Guide	6
Zapis informacji o komputerze	7
Rozdział 2. Rozwiązywanie problemów i odzyskiwanie oprogramowania	9
Podstawowe rozwiązywanie problemów	9
Kody błędów	10
Odzyskiwanie oprogramowania	12
Tworzenie i używanie dyskietki Recovery Repair	12
Odzyskiwanie oprogramowania w części lub w całości	13
Zmiana podstawowej kolejności startowej.	14
IBM Enhanced Diagnostics	14
Uruchamianie programu IBM Enhanced Diagnostics z programu lub dysku CD Product Recovery	15
Tworzenie dyskietki IBM Enhanced Diagnostic	15
Uruchamianie programu IBM Enhanced Diagnostics z dyskietki	16
Rozdział 3. Uzyskiwanie informacji, pomocy i serwisu	17
Uzyskiwanie informacji	17
W sieci WWW.	17
Uzyskiwanie informacji poprzez faks	17
Uzyskiwanie pomocy i serwisu	18
Używanie dokumentacji i programów diagnostycznych.	18
Kontakt telefoniczny z serwisem	18

Inne usługi	20
Dodatkowe usługi płatne	21

Dodatek. Gwarancja na produkt oraz uwagi 23

Warunki gwarancji	23
-----------------------------	----

Warunki gwarancji firmy IBM na cały świat poza Kanadą, Portoryko, Turcją i Stanami Zjednoczonymi (Część 1 - Warunki ogólne).	23
Część 2 - Warunki specyficzne dla poszczególnych krajów.	28

Uwagi	33
-----------------	----

Przetwarzanie dat	34
-----------------------------	----

Znaki towarowe	35
--------------------------	----

Electronic emissions notices	35
--	----

Class B notices.	35
--------------------------	----

Federal Communications Commission (FCC) statement	35
---	----

Class A notices.	37
--------------------------	----

Federal Communications Commission (FCC) statement	37
---	----

Wymagania FCC dotyczące operatora sieci telefonicznej	38
---	----

Uwagi dotyczące kabla zasilania	40
---	----

Informacje dotyczące bezpieczeństwa

NIEBEZPIECZEŃSTWO

Napięcie elektryczne pochodzące z kabli zasilania, telefonicznych i sygnałowych może być niebezpieczne.

Aby uniknąć porażenia prądem należy przestrzegać następujących zasad:

- nie należy łączyć lub rozłączać żadnych kabli ani wykonywać instalowania, obsługi technicznej czy rekonfigurowania tego produktu podczas burzy z wyładowaniami atmosferycznymi,
- wszystkie kable zasilania muszą być włączone do prawidłowo podłączonych i uziemionych gniazd sieci elektrycznej,
- wszystkie urządzenia, z którymi ten produkt ma być połączony, muszą być również włączone do prawidłowo podłączonych gniazd sieci elektrycznej,
- o ile jest to tylko możliwe, należy podłączać i rozłączać kable sygnałowe jedną ręką,
- nigdy nie należy włączać urządzenia, jeśli widoczne są oznaki ognia, wody lub uszkodzeń konstrukcji,
- przed otwarciem obudowy urządzenia odłączyć wszystkie kable zasilania, a także systemy telekomunikacyjne, sieci i modemy, o ile procedury konfigurowania i instalowania nie nakazują inaczej,
- podczas instalowania i przemieszczania tego produktu lub podłączonych do niego urządzeń, a także otwierania ich obudów, kable należy łączyć i rozłączać według zaleceń zawartych w poniższej tabeli.

Aby połączyć:	Aby rozłączyć:
1. Wyłącz wszystkie urządzenia.	1. Wyłącz wszystkie urządzenia.
2. Podłącz wszystkie kable do urządzeń.	2. Odłącz kable zasilania od gniazd sieci elektrycznej.
3. Podłącz kable sygnałowe do złączy.	3. Odłącz kable sygnałowe od złączy.
4. Podłącz kable zasilania do gniazd sieci elektrycznej.	4. Odłącz wszystkie kable od urządzeń.
5. Włącz urządzenie.	

Informacje o urządzeniu laserowym

Niektóre modele komputerów osobistych IBM są fabrycznie wyposażone w napęd CD-ROM lub DVD-ROM. Napędy CD-ROM i DVD-ROM są również dostępne oddzielnie jako opcje wyposażenia. Napędy CD-ROM i DVD-ROM są produktami laserowymi. Napędy te mają w Stanach Zjednoczonych certyfikat zgodności z wymaganiami określonymi w "Department of Health and Human Services 21 Code of

Federal Regulations" (DHHS 21 CFR), Podrozdział J - produkty laserowe Klasy 1. Poza Stanami Zjednoczonymi napędy te mają certyfikat zgodności z wymaganiami "International Electrotechnical Commission (IEC) 825" oraz "CENELEC EN 60 825" dla produktów laserowych Klasy 1.

Jeśli zainstalowany jest napęd CD-ROM lub DVD-ROM, należy zapoznać się z następującymi uwagami.

UWAGA:

Używanie regulatorów, dokonywanie nastawień lub wykonywanie czynności innych niż tu określono może spowodować narażenie operatora na niebezpieczne promieniowanie.

Usunięcie pokryw z napędu CD-ROM lub DVD-ROM może być przyczyną niebezpiecznego promieniowania laserowego. W napędzie CD-ROM ani w napędzie DVD-ROM nie ma żadnych części wymagających obsługi. **Nie należy zdejmować pokryw z napędu.**

Niektóre napędy CD-ROM i DVD-ROM mają wbudowaną diodę laserową klasy 3A lub klasy 3B. Należy zapoznać się z następującymi uwagami:

NIEBEZPIECZEŃSTWO

Występuje emisja promieniowania laserowego, gdy napęd jest otwarty. Nie wolno patrzeć na promień ani bezpośrednio, ani poprzez przyrządy optyczne oraz należy unikać bezpośredniej ekspozycji na promieniowanie.

Informacje dotyczące baterii litowej

UWAGA:

Nieprawidłowa wymiana baterii grozi eksplozją.

Baterię należy wymieniać wyłącznie na baterię IBM o numerze 33F8354 lub jej odpowiednik, zgodnie z zaleceniem producenta. Bateria zawiera lit i może eksplodować w przypadku nieprawidłowego użycia, obsługi lub usunięcia.

Baterii nie wolno:

- wkładać do wody lub jej w niej zanurzać,
- podgrzewać powyżej 100°C (212°F),
- naprawiać ani demontować.

Baterie należy usuwać zgodnie z miejscowymi przepisami.

Informacje dotyczące bezpieczeństwa obsługi modemu

Aby zmniejszyć ryzyko związane z pożarem, wyładowaniami elektrycznymi lub zranieniem podczas używania urządzeń telefonicznych, zawsze należy postępować zgodnie z następującymi zasadami bezpieczeństwa:

- Nigdy nie należy instalować kabli telefonicznych podczas burzy z wyładowaniami atmosferycznymi.
- Nigdy nie należy instalować gniazd telefonicznych w miejscach wilgotnych, chyba że gniazdo jest do tego specjalnie przystosowane.
- Nie należy dotykać nieizolowanych kabli telefonicznych ani ich zakończeń, jeśli linia telefoniczna nie została odłączona od sieci telefonicznej.
- Podczas instalowania lub modyfikowania linii telefonicznych należy zachować ostrożność.
- Należy unikać używania telefonu (z wyjątkiem aparatów bezprzewodowych) podczas burzy z wyładowaniami atmosferycznymi. Istnieje ryzyko porażenia w wyniku wyładowania atmosferycznego.
- Nie należy korzystać z telefonu w celu zgłoszenia ulatniania się gazu w obszarze zagrożenia wybuchem.

Źródła informacji

Niniejsza publikacja powinna zawierać wszystkie informacje potrzebne do zainstalowania komputera IBM® i uruchomienia systemu operacyjnego. Zawiera ona również podstawowe informacje dotyczące rozwiązywania problemów, procedury odtwarzania oprogramowania oraz informacje, dokąd należy zadzwonić, aby uzyskać pomoc i serwis.

Więcej informacji na temat tego komputera można uzyskać za pośrednictwem programu Access IBM znajdującego się na pulpicie; program ten zawiera odsyłacze do następujących zagadnień:

- używanie komputera,
- instalowanie oprogramowania z dysku CD *Software Selections*,
- instalowanie opcji wyposażenia,
- podłączanie kabli komunikacyjnych,
- rozwiązywanie typowych problemów,
- rejestrowanie komputera.

Osoby mające dostęp do Internetu mogą zapoznać się z najnowszymi wersjami podręczników użytkownika do danego komputera w sieci WWW. Aby uzyskać te informacje, należy wpisać w przeglądarce następujący adres:

<http://www.ibm.com/pc/support>

W polu **Quick Path** wpisz typ i numer modelu swojego komputera, a następnie kliknij **Go**.

Informacje serwisowe są zawarte w publikacji *Hardware Maintenance Manual* dostępnej pod adresem <http://www.ibm.com/pc/support> w sieci WWW.

Rozdział 1. Przygotowanie komputera do pracy

Przed rozpoczęciem należy

Zapoznać się z podrozdziałami “Informacje dotyczące bezpieczeństwa” na stronie v i “Uwagi” na stronie 33.

Wybieranie miejsca ustawienia komputera

Należy się upewnić, że w pobliżu jest wystarczająca liczba prawidłowo uziemionych gniazd sieci elektrycznej do podłączenia wszystkich urządzeń. Komputer musi zostać ustawiony w suchym miejscu. Wokół komputera należy zostawić przestrzeń około 5 cm, aby umożliwić właściwą cyrkulację powietrza.

Urządzanie miejsca pracy

Zarówno sprzęt, jak i miejsce pracy należy urządzić zgodnie z upodobaniami użytkownika. Należy przy tym wziąć pod uwagę takie czynniki, jak położenie źródeł światła, cyrkulacja powietrza oraz położenie gniazd sieci elektrycznej.

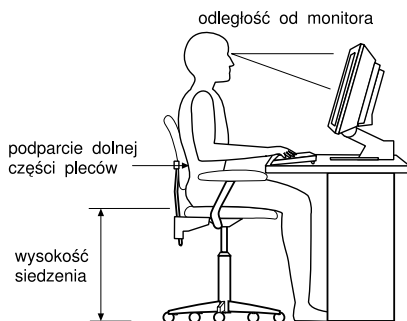
Wygoda

W wybraniu najodpowiedniejszej pozycji do pracy pomogą zamieszczone poniżej wskazówki.

Należy wybrać dobre krzesło, aby uniknąć zmęczenia wynikającego z siedzenia przez dłuższy czas w tej samej pozycji. Oparcie i siedzenie powinny być oddzielnie regulowane i zapewniać odpowiednie podparcie. Siedzenie powinno mieć wyprofilowany przód, aby złagodzić nacisk na uda. Siedzenie należy wyregulować tak, aby uda były równoległe do podłogi, a stopy spoczywały płasko na podłodze lub na podnóżku.

Pisząc na klawiaturze, należy trzymać przedramię równoległe do podłogi, a nadgarstki powinny znajdować się w neutralnej, wygodnej pozycji. Dłonie powinny lekko spoczywać na klawiszach, aby palce były jak najbardziej rozluźnione. Dla uzyskania najwygodniejszego położenia dłoni można podnieść lub opuścić klawiaturę regulując

wysokość jej nóg.



Monitor należy ustawić tak, aby górny brzeg ekranu lub obszar leżący bezpośrednio pod nim znalazł się na poziomie wzroku. Monitor powinien się znajdować w optymalnej odległości dla wzroku, wynoszącej zazwyczaj od 51 do 61 cm i w takim miejscu, aby można było na niego patrzeć, nie przekraczając głowy.

Odblaski i oświetlenie

Monitor powinien stać tak, aby wszelkie odbłaski i odbicia pochodzące od górnego oświetlenia, okien i innych źródeł światła były jak najmniejsze. W miarę możliwości monitor należy stawiać pod kątem prostym do źródeł światła. Należy również unikać górnego oświetlenia, wyłączając lampy lub używając w nich żarówek o małej mocy. Jeśli monitor stoi przy oknie, należy je zasłonić zasłonami lub żaluzjami, aby nie wpadało przez nie światło słoneczne. W miarę zmiany warunków świetlnych w ciągu dnia można odpowiednimi regulatorami dostosowywać kontrast i jasność obrazu monitora.

Jeśli nie ma możliwości uniknięcia odbić lub zmiany oświetlenia, ekran należy przysłonić filtrem przeciwodblaskowym. Filtry te mogą jednak negatywnie wpływać na jakość obrazu, należy ich więc używać w przypadku, gdy nie są skuteczne inne metody zredukowania odbłasków.

Gromadzenie się kurzu powoduje niekorzystne odbijanie się światła. Ekran monitora należy regularnie czyścić miękką szmatką zwilżoną łagodnym płynem do mycia szyb.

Obieg powietrza

Zarówno komputer, jak i monitor wytwarzają pewne ilości ciepła. Komputer jest wyposażony w wentylator wciągający zimne powietrze i wydmuchujący ciepłe. Monitor odprowadza ciepłe powietrze przez kratki wentylacyjne. Nie należy zasłaniać kratki wentylacyjnych, gdyż może to doprowadzić do przegrzania urządzenia, a w konsekwencji do jego uszkodzenia. Komputer i monitor należy ustawić tak, aby nic nie zasłaniało kratki wentylacyjnych (zazwyczaj wystarcza 50 mm wolnego miejsca). Należy też się upewnić, że odprowadzane przez urządzenia powietrze nie jest skierowane na inną osobę.

Gniazda sieci elektrycznej i długości kabli

O miejscu, w którym stanie komputer, w dużej mierze decyduje rozmieszczenie gniazd sieci elektrycznej, a także długość kabli urządzeń, w tym kabli zasilania.

Urządzając swoje miejsce pracy:

- Należy unikać korzystania z przedłużaczy. O ile tylko jest to możliwe, kabel zasilania komputera powinien być podłączany bezpośrednio do gniazda sieci elektrycznej.
- Kable, w tym kable zasilania, należy prowadzić z dala od przejść i innych miejsc, w których ktoś mógłby przypadkowo o nie zaczepić.

Podrozdział “Uwagi dotyczące kabla zasilania” na stronie 40 zawiera więcej informacji na temat kabli zasilania.

Podłączanie kabli komputera

Przygotowując komputer do pracy, zastosuj się do poniższych zaleceń. Zapoznaj się z małymi symbolami złączy zamieszczonymi z tyłu komputera.

Jeśli złącza kabli i złącza na panelu są oznaczone kolorami, dopasuj kolor końcówki złącza kabla do koloru złącza na panelu. Na przykład dla kabla z niebieskim złączem należy znaleźć niebieskie złącze na panelu, a dla kabla z czerwonym złączem - czerwone itd.

Uwagi:

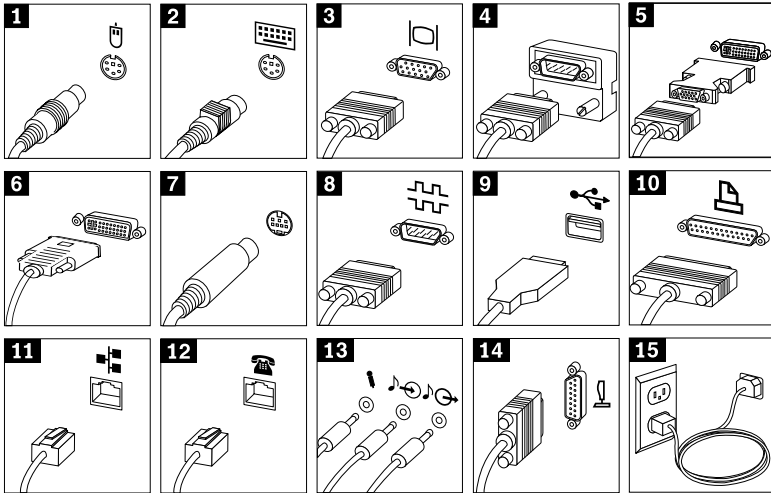
1. Nie wszystkie komputery są wyposażone we wszystkie z poniższych złączy.
2. Rozmieszczenie złączy może być inne, niż pokazano na ilustracjach.
3. W niektórych komputerach są dwa złącza monitora. Jedno może znajdować się z tyłu płyty głównej, a drugie na karcie graficznej AGP (o ile komputer jest w nią wyposażony). W takim przypadku należy podłączyć monitor nie do złącza na płycie głównej (oznaczonego symbolem monitora), lecz do tego, które znajduje się na karcie AGP.
4. Komputer może być wyposażony w konwerter podłączony do karty graficznej AGP. Konwerter ten umożliwia przyłączenie monitora SVGA do karty graficznej AGP ze złączem DVI.

Jeśli komputer został dostarczony z monitorem DVI, należy usunąć konwerter z karty graficznej AGP i przyłączyć monitor bezpośrednio do karty.

5. Złącze na kartach AGP może nie być oznaczone symbolem monitora.
6. Aby podłączyć głośniki, należy włożyć kabel jednego głośnika do gniazda **Wyjście głośnika** drugiego głośnika. Następnie należy połączyć kablem gniazdo **Wejście liniowe** głośnika z gniazdem **Wyjście liniowe** z tyłu komputera.
7. W przypadku modeli z kartą modemu i siecią PNA, każdy komputer z domowej sieci PNA trzeba przyłączyć bezpośrednio do ściennego gniazda telefonicznego. Jeśli w pomieszczeniu jest więcej komputerów niż gniazd telefonicznych, należy zamontować rozgałęziacz telefoniczny.

Przygotowując komputer do pracy, wykonaj następujące czynności.

1. Znajdź przełącznik wyboru zakresu napięcia zasilania. W razie potrzeby przestaw ten przełącznik długopisem w położenie właściwe dla danego napięcia.
 - Jeśli napięcie sieci elektrycznej jest w zakresie 90–137 V, to przełącznik należy ustawić w położeniu 115 V.
 - Jeśli napięcie sieci elektrycznej jest w zakresie 180–265 V, to przełącznik należy ustawić w położeniu 230 V.
2. Podłącz kable w następującym porządku do odpowiednich złączy:



1 mysz

2 klawiatura

3 monitor SVGA

4 monitor SVGA z konwerterem (na karcie graficznej AGP)

5 monitor SVGA z konwerterem (na karcie graficznej AGP)

6 monitor DVI (na karcie graficznej AGP)

7 urządzenie S-video

8 urządzenie szeregowo/modem

9 urządzenie USB

10 urządzenie równoległe (zazwyczaj drukarka)

11 sieć LAN

12 modem

13 złącza mikrofonu, wejścia dźwiękowego, wyjścia dźwiękowego

14 urządzenie MIDI

15 kabel zasilania (komputer, monitor)

Ważne

Aby zapewnić zgodność komputera z normami FCC, należy stosować kable Ethernet kategorii 5.

Włączanie zasilania

Najpierw włącz monitor i pozostałe urządzenia zewnętrzne; następnie włącz komputer. Po zakończeniu testu wewnętrznego okno z logo IBM zostanie zamknięte. Jeśli w komputerze znajduje się fabrycznie zainstalowane oprogramowanie, rozpocznie się instalowanie tych programów.

“Rozdział 2. Rozwiązywanie problemów i odzyskiwanie oprogramowania” na stronie 9 i “Rozdział 3. Uzyskiwanie informacji, pomocy i serwisu” na stronie 17 zawierają instrukcje, co należy robić w przypadku jakichkolwiek problemów podczas uruchamiania komputera.

Zakończenie instalowania oprogramowania

Po pierwszym uruchomieniu komputera należy dokończyć instalowanie oprogramowania, postępując zgodnie z instrukcjami ukazującymi się na ekranie. Niedokończenie instalowania oprogramowania przy pierwszym włączeniu komputera może przynieść nieoczekiwane skutki. Gdy instalacja dobiegnie końca, kliknij znajdującą się na pulpicie ikonę Access IBM, aby uzyskać więcej informacji na temat komputera.

Dysk CD Software Selections

Dysk CD *Software Selections* zawiera aplikacje i programy pomocnicze, których można używać na komputerze. Włóż dysk CD *Software Selections* do napędu CD-ROM i postępuj zgodnie z instrukcjami pojawiającymi się na ekranie.

Za pomocą tego dysku CD można:

- instalować programy lub dokumentację bezpośrednio z dysku CD (jeśli komputer jest wyposażony w napęd CD);
- utworzyć na dysku lub w sieci lokalnej obraz dysku CD *Software Selections* i z niego instalować programy.

Dysk CD *Software Selections* jest wyposażony w prosty w użyciu interfejs graficzny i zautomatyzowaną procedurę instalacji większości programów. Jest także wyposażony w system pomocy, który zawiera opis jego zawartości.

Aby uzyskać informacje, jak instalować programy z dysku CD *Software Selections*, uruchom z pulpitu program Access IBM.

Inne systemy operacyjne

Instalując własny system operacyjny, należy postępować zgodnie z instrukcjami dostarczonymi wraz z dyskami CD lub dyskietkami zawierającymi ten system operacyjny. Należy pamiętać o zainstalowaniu wszystkich sterowników urządzeń dla nowego systemu operacyjnego. Instrukcje instalowania są dostarczane wraz z dyskami CD lub dyskietkami albo zamieszczone w plikach README. Jeśli zamiast systemu

Microsoft® Windows 2000® wolisz używać systemu Windows NT®, możesz z łatwością to zmienić za pomocą programu Product Recovery. Odpowiednia procedura znajduje się w programie Access IBM na pulpicie.

Wyłączanie komputera

Gdy wszystko jest gotowe do wyłączenia komputera, należy przeprowadzić odpowiednią procedurę zamykania systemu operacyjnego. Zapobiega to utracie niezapisanych danych i uszkodzeniu programów. Aby zamknąć system Windows, wykonaj następujące czynności:

1. Kliknij **Start** na pulpicie Windows.
2. Kliknij opcję **Zamknij system....**
3. Kliknij **Zamknij**.
4. Kliknij **OK**.

Otwieranie i drukowanie podręcznika User Guide

Podręcznik *User Guide* zawiera informacje na temat instalowania opcjonalnego wyposażenia. Ponieważ podręcznik jest w formacie PDF (Portable Document Format), można go otworzyć za pomocą programu Access IBM na pulpicie. Można go oglądać w programie Adobe Acrobat Reader i wydrukować; będzie przydatny podczas instalowania opcjonalnego wyposażenia.

Zapis informacji o komputerze

Zapisywanie informacji dotyczących komputera może być przydatne w razie konieczności oddania komputera do serwisu.

Typ komputera (M/T), numer modelu i numer seryjny (S/N) są podane na etykiecie przyklejonej do komputera. Informacje te należy zapisać w poniższej tabeli:

Nazwa produktu	_____
Typ modelu komputera (M/T)	_____
Numer seryjny (S/N)	_____
Data zakupu	_____
Numer rejestracyjny	_____

Podanie numeru rejestracyjnego jest niezbędne, aby uzyskać serwis i pomoc techniczną. Komputer można zarejestrować przez telefon, dzwoniąc w celu uzyskania serwisu i pomocy technicznej. Więcej informacji na temat rejestrowania komputera zawiera program Access IBM na pulpicie.

Rozdział 2. Rozwiązywanie problemów i odzyskiwanie oprogramowania

Rozdział ten zawiera podstawowe informacje na temat rozwiązywania problemów i narzędzi służących do odzyskiwania oprogramowania, które mogą być przydatne w razie napotkania problemów z komputerem. Zaawansowane procedury rozwiązywania problemów zawiera program Access IBM na pulpicie.

Podstawowe rozwiązywanie problemów

Symptom	Działanie
Komputer się nie uruchamia mimo naciśnięcia przycisku zasilania.	<p>Sprawdź, czy:</p> <ul style="list-style-type: none">• Kabel zasilania jest podłączony do złącza z tyłu komputera i do czynnego gniazda sieci elektrycznej.• Jeśli z tyłu komputera jest dodatkowy przełącznik zasilania, upewnij się, że jest on włączony. Sprawdź, czy świeci wskaźnik zasilania z przodu komputera wskazujący, że zasilanie dociera do komputera. <p>Jeśli nie można usunąć problemu, należy oddać komputer do serwisu.</p>
Ekran monitora jest wygaszony.	<p>Sprawdź, czy:</p> <ul style="list-style-type: none">• kabel zasilania komputera jest podłączony do złącza z tyłu komputera i do czynnego gniazda sieci elektrycznej;• kabel zasilania monitora jest podłączony do monitora i do czynnego gniazda sieci elektrycznej;• monitor jest włączony, a jasność i kontrast są dobrze ustawione;• kabel sygnałowy monitora jest poprawnie podłączony do monitora i do złącza monitora w komputerze. <p>Uwaga: Jeśli w komputerze są dwa złącza monitora, sprawdź, czy monitor jest podłączony do złącza w opcjonalnym gnieździe AGP, a nie do tego, które znajduje się z tyłu płyty systemowej. Patrz podrozdział "Podłączanie kabli komputera" na stronie 3.</p> <p>Jeśli nie można usunąć problemu, należy oddać komputer do serwisu.</p>

Symptom	Działanie
Klawiatura nie działa (żaden z klawiszy nie działa).	<p>Sprawdź, czy:</p> <ul style="list-style-type: none"> • monitor i komputer są włączone, a jasność i kontrast dobrze ustawione; • klawiatura jest poprawnie podłączona do złącza klawiatury w komputerze; • klawisze się nie zacięły. <p>Jeśli nie można usunąć problemu, należy oddać komputer do serwisu.</p>
Mysz nie działa.	<p>Sprawdź, czy:</p> <ul style="list-style-type: none"> • monitor i komputer są włączone, a jasność i kontrast dobrze ustawione; • mysz jest poprawnie podłączona do złącza myszy w komputerze. <p>Jeśli nie można usunąć problemu, należy oddać komputer do serwisu.</p>
System operacyjny nie uruchamia się.	<p>Sprawdź, czy:</p> <ul style="list-style-type: none"> • W napędzie dyskietek nie ma żadnej dyskietki. • Podstawowa kolejność startowa zawiera urządzenie startowe (czyli urządzenie, na którym znajduje się system operacyjny). W większości przypadków system operacyjny znajduje się na dysku twardym. Więcej informacji na temat ustawiania kolejności startowej zawiera podrozdział “Zmiana podstawowej kolejności startowej” na stronie 14. <p>Jeśli nie można usunąć problemu, należy oddać komputer do serwisu.</p>
Przed uruchomieniem systemu operacyjnego jest wyświetlany kod błędu.	Patrz podrozdział “Kody błędów”.
Przed uruchomieniem systemu operacyjnego komputer wydaje sygnały dźwiękowe.	<p>Sprawdź, czy żadne klawisze się nie zacięły.</p> <p>Jeśli nie można usunąć problemu, należy oddać komputer do serwisu.</p>

Kody błędów

W poniższej tabeli są zawarte niektóre kody błędów, które mogą się pojawiać podczas włączania komputera.

- Wszystkie kody błędów, które się ukazują, należy notować. Jeśli zadzwonisz do serwisu, obsługa poprosi o podanie kodów błędów.
- Jeśli na ekranie ukazuje się więcej niż jeden kod błędu, należy się nimi zajmować w takiej kolejności, w jakiej są wyświetlane.

- Jeśli ukazuje się kod błędu, którego nie ma w tej tabeli, potrzebne jest bardziej zaawansowane rozwiązywanie problemów.
 - Jeśli po włączeniu komputera uruchamia się system operacyjny, uruchom z Access IBM program IBM Enhanced Diagnostics i zapoznaj się z elektronicznymi procedurami rozwiązywania problemów.
 - Jeśli system operacyjny nie uruchamia się, należy oddać komputer do serwisu.

Kod	Opis	Działanie
161	Bateria jest uszkodzona.	Wymień baterię. Procedura wymiany baterii jest opisana w elektronicznym <i>Podręczniku użytkownika</i> dostępnym poprzez Access IBM.
162	Wystąpiła zmiana w konfiguracji urządzenia.	Sprawdź, czy: <ul style="list-style-type: none"> • wszystkie urządzenia zewnętrzne są włączone, • wszystkie urządzenia są prawidłowo zainstalowane i podłączone. Jeśli nie można usunąć problemu, należy oddać komputer do serwisu.
176	Została zdjęta obudowa systemu.	Wpisz hasło administratora. Jeśli nie można usunąć problemu, należy oddać komputer do serwisu.
177	Wystąpiło naruszenie stanu posiadania wynikające np. z usunięcia komponentu sprzętowego. Ten komunikat o błędzie należy do funkcji AssetCare i Asset ID [™] komputera.	Podaj hasło administratora. Jeśli nie można usunąć problemu, należy oddać komputer do serwisu.
183	Wymagane jest hasło administratora.	Podaj hasło administratora.
190	Skasowano wykrywanie nieuprawnionego dostępu do wnętrza komputera. To jest komunikat informacyjny.	Żadna czynność nie jest potrzebna.
301 lub 303	Wystąpił błąd klawiatury.	Sprawdź, czy: <ul style="list-style-type: none"> • klawiatura jest poprawnie podłączona, • żadne klawisze na klawiaturze się nie zacięły. Jeśli nie można usunąć problemu, należy oddać komputer do serwisu.

Kod	Opis	Działanie
860x (x=dowolna cyfra)	Wystąpił błąd myszy lub urządzenia wskazującego.	Sprawdź, czy mysz lub urządzenie wskazujące jest poprawnie podłączone. Jeśli nie można usunąć problemu, należy oddać komputer do serwisu.

Odzyskiwanie oprogramowania

W tym podrozdziale opisano, co należy robić w razie konieczności odzyskania systemu operacyjnego.

Uwaga:

W większości komputerów program Product Recovery znajduje się na oddzielnej, ukrytej partycji dysku twardego. Partycji tej nie należy usuwać ani modyfikować. Jeśli partycja ta ulegnie zniszczeniu lub zostanie zmodyfikowana, przeczytaj “Rozdział 3. Uzyskiwanie informacji, pomocy i serwisu” na stronie 17 lub wejdź na stronę <http://www.ibm.com/pc/support> w sieci WWW, aby dowiedzieć się, w jaki sposób można zamówić dysk CD *Product Recovery* dla swojego systemu operacyjnego.

Tworzenie i używanie dyskietki Recovery Repair

Program Product Recovery znajduje się na innej partycji niż system operacyjny i uruchamia się niezależnie od niego. Aby móc uruchomić program Product Recovery, trzeba podczas uruchamiania komputera, gdy na ekranie jest widoczny komunikat Press F11, nacisnąć klawisz F11.

Jeśli plik, który steruje komunikatem Press F11, ulegnie zniszczeniu lub zostanie przypadkowo skasowany, to napis ten przestanie się ukazywać i stracisz możliwość dostępu do programu Product Recovery. Jedyną metodą rozwiązania tego problemu jest posłużenie się dyskietką *Recovery Repair*. Warto więc na wszelki wypadek jak najszybciej utworzyć dyskietkę *Recovery Repair* i przechowywać ją w bezpiecznym miejscu.

Aby utworzyć dyskietkę *Recovery Repair*:

1. Uruchom komputer i system operacyjny.
2. W Eksploratorze Windows wyświetl strukturę katalogów dysku twardego.
3. Otwórz folder C:\IBMTOOLS.
4. Kliknij dwukrotnie plik RRDISK.BAT i postępuj zgodnie z instrukcjami pojawiającymi się na ekranie.

Aby użyć dyskietki *Recovery Repair*:

1. Zamknij system operacyjny i wyłącz komputer.
2. Włóż dyskietkę *Recovery Repair* do napędu dyskietek.
3. Włącz komputer i postępuj zgodnie z instrukcjami pojawiającymi się na ekranie.

Odzyskiwanie oprogramowania w części lub w całości

Uwaga:

Program Product Recovery z ukrytej partycji dysku twardego wymaże wszystkie pliki tylko na dysku C:\. *Pełne odzyskanie oprogramowania* obejmuje odtworzenie systemu operacyjnego, sterowników urządzeń i aplikacji. *Częściowe odzyskanie oprogramowania* obejmuje odtworzenie systemu operacyjnego i sterowników urządzeń, ale nie aplikacji.

Ważne

Jeśli odzyskujesz system operacyjny i masz więcej niż jeden dysk CD Product Recovery, zawsze zaczynaj od dysku *Product Recovery CD 1*.

Aby odzyskać system operacyjny, należy wykonać następujące czynności:

1. Jeśli masz dysk CD *Product Recovery*, otwórz napęd CD-ROM, włóż do niego dysk CD *Product Recovery* i zamknij napęd. Jeśli nie masz dysku CD *Product Recovery*, przejdź do kroku 2.
2. Jeśli jest to możliwe, zamknij system operacyjny w normalny sposób.
3. Wyłącz komputer. Jeśli komputer nie wyłączy się mimo trzymania przycisku zasilania wciśniętego przez co najmniej cztery sekundy, odłącz kabel zasilania, poczekaj kilka sekund i podłącz go z powrotem.
4. Włącz komputer. Jeśli nie używasz dysku CD *Product Recovery*, to gdy tylko ukaże się komunikat programu Product Recovery, szybko naciśnij klawisz F11 (komunikat ten jest widoczny zaledwie przez kilka sekund). Poczekaj, aż pojawi się menu programu Product Recovery.
5. Może być udostępniony wybór systemu operacyjnego, który ma zostać odzyskany. Wybierz odpowiedni system operacyjny.
6. Wybierz opcje odzyskiwania, a następnie postępuj zgodnie z instrukcjami pojawiającymi się na ekranie.
7. Gdy odzyskiwanie zostanie zakończone, zamknij program i wyjmij dysk CD z napędu CD-ROM.
8. Zrestartuj komputer.

Uwaga: Jeśli odzyskuje się system Windows NT Workstation, to przedtem należy podzielić dysk twardy na partycje, aby udostępnić całą jego pojemność. Aby uzyskać informacje, jak podzielić resztę dysku twardego na partycje, należy użyć programu Access IBM dostępnego na pulpicie.

Zmiana podstawowej kolejności startowej

Jeśli mimo włożenia dysku CD do napędu CD-ROM komputer nie odczytuje go bezpośrednio po uruchomieniu, zmień podstawową kolejność startową w programie Configuration/Setup Utility. Aby zmienić kolejność startową, wykonaj następujące czynności:

1. Wyłącz komputer.
2. Włącz komputer.
3. Gdy pojawi się komunikat programu Configuration/Setup Utility, naciśnij szybko klawisz F1. Komunikat jest widoczny na ekranie zaledwie przez kilka sekund.
4. W menu programu Configuration/Setup Utility wybierz opcję **Start Options**.
5. W menu Start Options wybierz **Startup Sequence**.
6. W pozycji Primary Startup Sequence wybierz **First Startup Device**.
7. Sprawdź, jakie urządzenie jest wpisane jako pierwsze urządzenie startowe (First Startup Device) i zanotuj jego nazwę. Po zakończeniu odzyskiwania należy odtworzyć to ustawienie.
8. Zmień pierwsze urządzenie startowe na napęd CD-ROM lub DVD-ROM.
9. Naciskaj klawisz Esc, aż ukaże się ponownie menu programu Configuration/Setup Utility.
10. Przed zamknięciem programu wybierz **Save Settings** i naciśnij klawisz Enter.
11. Wyłącz komputer.

IBM Enhanced Diagnostics

Program IBM Enhanced Diagnostics działa niezależnie od systemu operacyjnego. Program ten może być używany do testowania komponentów sprzętowych komputera. Programu tego używa się wówczas, gdy inne metody są niedostępne lub okazały się nieskuteczne w rozwiązywaniu problemów ze sprzętem.

Program IBM Enhanced Diagnostics można uruchomić z fabrycznie zainstalowanego na komputerze programu Product Recovery. Ewentualnie można za pomocą programu Product Recovery utworzyć dyskietkę IBM Enhanced Diagnostics i uruchamiać program diagnostyczny z tej dyskietki.

Najnowszą wersję programu Enhanced Diagnostic można pobrać ze strony WWW <http://www.ibm.com/pc/support>. Podaj w polu **Quick Path** typ i numer modelu komputera, aby odnaleźć pliki do pobrania przeznaczone specjalnie dla niego.

Uruchamianie programu IBM Enhanced Diagnostics z programu lub dysku CD Product Recovery

Aby uruchomić diagnostykę z programu Product Recovery, wykonaj następujące czynności:

Ważne

Jeśli wykonujesz procedury diagnostyczne z dysku CD Product Recovery i masz więcej niż jeden dysk CD Product Recovery, zawsze zaczynaj od dysku *Product Recovery CD 1*.

1. Jeśli masz dysk CD *Product Recovery*, otwórz napęd CD-ROM, włóż do niego dysk CD *Product Recovery* i zamknij napęd. Jeśli nie masz dysku CD *Product Recovery*, przejdź do kroku 2.
2. Zamknij system operacyjny i wyłącz komputer.
3. Włącz komputer. Jeśli nie używasz dysku CD *Product Recovery*, to gdy tylko ukaże się komunikat programu Product Recovery, szybko naciśnij klawisz F11 (komunikat ten jest widoczny zaledwie przez kilka sekund). Poczekaj, aż pojawi się menu programu Product Recovery.
4. W zależności od posiadanego systemu operacyjnego może się ukazać polecenie wybrania ustawień systemu. Jeśli nie ukaże się żaden komunikat, przejdź do następnego kroku.
5. Gdy ukaże się menu główne, wybierz **System Utilities**.
6. Z menu System Utilities wybierz opcję **Run Diagnostics**. Uruchomi się program IBM Enhanced Diagnostics. Po zakończeniu diagnozowania komputera ponownie ukaże się menu główne programu Product Recovery.
7. Jeśli w napędzie CD-ROM znajduje się jakikolwiek dysk CD, wyjmij go i zrestartuj komputer.

Tworzenie dyskietki IBM Enhanced Diagnostic

Aby utworzyć dyskietkę *IBM Enhanced Diagnostics* z programu lub dysku CD Product Recovery, wykonaj następujące czynności:

Ważne

Jeśli tworzysz dyskietkę diagnostyczną z dysku Product Recovery i masz więcej niż jeden dysk CD Product Recovery, zawsze zaczynaj od dysku *Product Recovery CD 1*.

1. Jeśli masz dysk CD *Product Recovery*, otwórz napęd CD-ROM, włóż do niego dysk CD *Product Recovery* i zamknij napęd. Jeśli nie masz dysku CD *Product Recovery*, przejdź do kroku 2.
2. Zamknij system operacyjny i wyłącz komputer.

3. Włącz komputer. Jeśli nie używasz dysku CD Product Recovery, to gdy tylko ukaże się komunikat programu Product Recovery, szybko naciśnij klawisz F11 (komunikat ten jest widoczny zaledwie przez kilka sekund). Poczekaj, aż pojawi się menu programu Product Recovery.
4. W zależności od posiadanego systemu operacyjnego może się ukazać polecenie wybrania ustawień systemu. Jeśli nie ukaże się żaden komunikat, przejdź do następnego kroku.
5. Z menu głównego wybierz opcję **System Utilities**.
6. Wybierz opcję **Create a diagnostic diskette** i postępuj zgodnie z instrukcjami pojawiającymi się na ekranie.
7. Gdy ukaże się odpowiedni komunikat, włóż do napędu dyskietek czystą, sformatowaną dyskietkę i postępuj zgodnie z instrukcjami pojawiającymi się na ekranie.

Najnowszą wersję programu diagnostycznego można pobrać ze strony WWW <http://www.ibm.com/pc/support>. Podaj w polu **Quick Path** typ i numer modelu komputera, aby odnaleźć pliki do pobrania przeznaczone specjalnie dla niego.

Uruchamianie programu IBM Enhanced Diagnostics z dyskietki

Aby uruchomić program Enhanced Diagnostics z dyskietki:

1. Zamknij system operacyjny i wyłącz komputer.
2. Włóż dyskietkę *IBM Enhanced Diagnostics* do napędu dyskietek.
3. Włącz komputer.
4. Postępuj zgodnie z instrukcjami pojawiającymi się na ekranie. Aby uzyskać pomoc, naciśnij klawisz F1.
5. Po zakończeniu działania programu wyjmij dyskietkę z napędu.
6. Wyłącz lub zrestartuj komputer.

Rozdział 3. Uzyskiwanie informacji, pomocy i serwisu

Wszystkim, którym niezbędny jest serwis, pomoc techniczna lub po prostu więcej informacji na temat produktów IBM, oferowane są różne sposoby kontaktu. Ten rozdział zawiera informacje o źródłach dodatkowych informacji na temat IBM i produktów IBM, o tym, co należy robić w razie napotkania problemu z komputerem, oraz do kogo w razie potrzeby należy się zwrócić w sprawie serwisu.

Uzyskiwanie informacji

Informacje na temat komputera IBM i fabrycznie zainstalowanego oprogramowania (o ile w komputerze jest fabrycznie zainstalowane oprogramowanie) są dostępne w dokumentacji dostarczonej wraz z komputerem. Dokumentacja ta obejmuje publikacje drukowane, elektroniczne, pliki README oraz pliki pomocy. Ponadto informacje na temat produktów IBM są dostępne w sieci WWW, a także za pośrednictwem zautomatyzowanego systemu faksowego IBM.

W sieci WWW

W serwisie IBM w sieci WWW można znaleźć aktualne informacje o komputerach osobistych IBM i pomocy technicznej. Adres strony głównej IBM Personal Computing: <http://www.ibm.com/pc>

Pod adresem <http://www.ibm.com/pc/support> można znaleźć informacje o produktach IBM, łącznie z dostępnymi opcjami.

Na stronie tej znajduje się opcja Profile, pozwalająca dostosować tę stronę do własnych wymagań i sprzętu, włącznie z często zadawanymi pytaniami, radami i wskazówkami technicznymi oraz plikami do pobrania. Ponadto można otrzymywać przez e-mail powiadomienia, gdy będą się ukazywały nowe informacje o zarejestrowanym produkcie.

Można również zamawiać publikacje za pośrednictwem systemu IBM Publications Ordering System, dostępnego pod adresem: <http://www.elink.ibm.com/public/applications/publications/cgibin/pbi.cgi>

Uzyskiwanie informacji poprzez faks

Użytkownicy z terenu Stanów Zjednoczonych i Kanady dysponujący telefonem z wybieraniem tonowym oraz faksem mogą za pośrednictwem faksu otrzymywać informacje marketingowe i techniczne na różne tematy związane ze sprzętem, systemami operacyjnymi i sieciami lokalnymi.

Do zautomatyzowanego systemu faksowego IBM można dzwonić przez całą dobę, 7 dni w tygodniu. Aby żądane informacje zostały przesłane na wskazany numer faksu, należy

wykonywać podane przez system polecenia. W Stanach Zjednoczonych i Kanadzie numer telefonu do zautomatyzowanego systemu faksowego IBM to: 1-800-426-3395.

Uzyskiwanie pomocy i serwisu

W przypadku wystąpienia problemu z komputerem, można korzystać z rozmaitych sposobów uzyskiwania pomocy.

Używanie dokumentacji i programów diagnostycznych

Wiele problemów z komputerem można rozwiązać bez pomocy z zewnątrz. W przypadku wystąpienia problemu z komputerem należy przede wszystkim zapoznać się z informacjami dotyczącymi rozwiązywania problemów, które są zamieszczone w dokumentacji komputera. Jeśli istnieje podejrzenie, że problem dotyczy oprogramowania, należy przejrzeć dokumentację, w tym pliki README i pliki pomocy, załączoną do systemu operacyjnego lub programu.

Natomiast do zidentyfikowania problemów dotyczących sprzętu można się posłużyć zestawem programów diagnostycznych dostarczanych wraz z większością komputerów i serwerów IBM. Instrukcje używania programów diagnostycznych zawierają informacje dotyczące rozwiązywania problemów zawarte w dokumentacji komputera.

Z informacji dotyczących rozwiązywania problemów lub dostarczonych przez programy diagnostyczne może wynikać, że istnieje konieczność zainstalowania dodatkowego lub zaktualizowanego oprogramowania, np. sterowników urządzeń. IBM prowadzi strony w sieci WWW, z których można uzyskać najnowsze informacje techniczne, a także pobrać sterowniki urządzeń oraz aktualizacje. Aby uzyskać dostęp do tych stron, należy wejść na stronę <http://www.ibm.com/pc/support> i postępować zgodnie z instrukcjami.

Kontakt telefoniczny z serwisem

Jeśli samodzielne próby rozwiązywania problemu nie dadzą rezultatu, w okresie gwarancyjnym można uzyskać pomoc i informacje przez telefon, korzystając z IBM PC HelpCenter Line. W okresie gwarancyjnym dostępne są poniższe usługi:

- Określanie problemów - dostępny jest przeszkolony personel, który pomaga w określaniu problemów ze sprzętem i w podejmowaniu decyzji o niezbędnych działaniach mających na celu usunięcie problemu.
- Naprawa sprzętu IBM - jeśli przyczyną problemu jest sprzęt podlegający gwarancji IBM, dostępny jest przeszkolony personel, który zapewnia odpowiedni zakres serwisu.
- Zarządzanie zmianami technicznymi - sporadycznie mogą wystąpić zmiany, których wprowadzenie jest wymagane po sprzedaży produktu. IBM lub dystrybutor autoryzowany przez IBM zapewni wprowadzenie wybranych zmian technicznych (Engineering Changes - ECs), które mają zastosowanie do danego sprzętu.

Serwis nie obejmuje:

- wymiany lub instalowania części innych niż pochodzące od IBM lub nieobjętych gwarancją IBM;

Uwaga: Wszystkie części objęte gwarancją posiadają 7-znakowe identyfikatory w formacie IBM FRU XXXXXXXX.

- identyfikacji źródła problemów dotyczących oprogramowania;
- konfigurowania BIOS jako części instalacji lub modernizacji;
- zmian, modyfikacji lub uaktualniania sterowników urządzeń;
- instalowania i obsługi sieciowego systemu operacyjnego;
- instalowania i obsługi aplikacji.

Szczegółowe objaśnienie warunków gwarancji znajduje się w gwarancji na sprzęt IBM. Należy upewnić się, że wraz z dowodem zakupu dostarczoneo gwarancję.

Wykwalifikowani eksperci techniczni służą pomocą przy następujących zagadnieniach:

- konfigurowanie komputera i monitora IBM;
- instalowanie i konfigurowanie opcji wyposażenia IBM zakupionych od IBM lub dystrybutora IBM;
- organizacja usługi (na miejscu lub z dostarczeniem sprzętu);
- przygotowanie do dostarczenia na rano części do instalowania przez klienta.

Ponadto nabywcy komputerów IBM Netfinity Server mają możliwość korzystania z usługi IBM Server Start Up Support. W ramach tej usługi oferowana jest asysta przy konfigurowaniu sieciowego systemu operacyjnego. Więcej informacji na temat usługi IBM Server Start Up Support można uzyskać pod adresem:

<http://www.ibm.com/pc/qtechinfo/SCOD-44HJ9W.html>

W Stanach Zjednoczonych i Kanadzie usługi te są dostępne przez całą dobę i 7 dni w tygodniu. W Wielkiej Brytanii usługi te są dostępne od poniedziałku do piątku w godzinach od 9 do 18.

Uwaga: Czas reakcji zależy od liczby i stopnia skomplikowania zgłaszanych problemów.

Jeśli to możliwe, należy dzwonić z telefonu położonego w pobliżu swojego komputera. Należy mieć przygotowane następujące dane:

- typ i model komputera,
- numery seryjne produktów sprzętowych IBM,
- opis problemu,
- dokładnie zapisane ewentualne komunikaty o błędach,
- informacje o konfiguracji sprzętu i oprogramowania.

Numery telefonów mogą ulec zmianie bez uprzedzenia. Najaktualniejszy spis numerów telefonów można uzyskać, wchodząc na stronę <http://www.ibm.com/pc/support> i klikając opcję **HelpCenter phone list**.

Kraj:		Numer telefonu:
Austria	Österreich	01-54658 5060
Belgia - holenderski	Belgie	02-714 35 70
Belgia - francuski	Belgique	02-714 35 15
Kanada	Canada	416-383-3344
Kanada	Canada - Canada	1-800-565-3344
Dania	Danmark	35 25 02 91
Finlandia	Suomi	09-22 931 840
Francja	France	01 69 32 40 40
Niemcy	Deutschland	069-6654 9040
Irlandia	Ireland	01-815 9202
Włochy	Italia	02-4827 9202
Luksemburg	Luxembourg	298-977 5063
Holandia	Nederland	020-504 0501
Norwegia	Norge	23 05 32 40
Portugalia	Portugal	21-791 51 47
Hiszpania	España	91-662 49 16
Szwecja	Sverige	08-751 52 27
Szwajcaria	Schweiz/Suisse/Svizzera	0848-80-52-52
Wielka Brytania	United Kingdom	01475-555 055
Stany Zjednoczone i Portoryko	U.S.A. and Puerto Rico	1-800-772-2227

W pozostałych krajach więcej informacji można uzyskać u dystrybutora IBM lub przedstawiciela handlowego IBM.

Inne usługi

IBM Update Connector jest narzędziem, za pomocą którego niektóre komputery IBM są w stanie zdalnie komunikować się z HelpCenter. Program Update Connector daje możliwość uzyskania i pobrania aktualizacji niektórych programów dostarczanych wraz z komputerem.

Niektóre modele komputerów można zarejestrować w Międzynarodowym Serwisie Gwarancyjnym (International Warranty Service). Klienci podróżujący z komputerem lub przewożący go do innego kraju mogą otrzymać certyfikat Międzynarodowego Serwisu Gwarancyjnego, honorowany wszędzie tam, gdzie firma IBM lub dystrybutorzy IBM prowadzą sprzedaż i serwis produktów IBM, czyli niemal na całym świecie.

Aby uzyskać więcej informacji lub zarejestrować się w Międzynarodowym Serwisie Gwarancyjnym, prosimy zadzwonić:

- W Stanach Zjednoczonych i Kanadzie pod numer: 1-800-497-7426.
- W Europie pod numer: 44-1475-893638 (Greenock, Wielka Brytania).
- W Australii i Nowej Zelandii pod numer: 61-2-9354-4171.
- W pozostałych krajach więcej informacji można uzyskać u dystrybutora IBM lub przedstawiciela handlowego IBM.

Asystę techniczną w sprawie instalacji pakietów Service Pack dla fabrycznie zainstalowanych systemów Microsoft Windows, a także odpowiedzi na dotyczące ich pytania, można uzyskać na stronie WWW Microsoft Product Support Services, pod adresem <http://support.microsoft.com/directory/>; można też w tej sprawie skontaktować się z IBM HelpCenter. Może się to jednak wiązać z pewnymi opłatami.

Dodatkowe usługi płatne

W okresie gwarancyjnym i po jego zakończeniu można za dodatkową opłatą korzystać ze specjalnego serwisu sprzętu, systemów operacyjnych i aplikacji produkowanych przez IBM i inne firmy, a także sieci i instalacji niestandardowych. Dostępność tych usług oraz ich nazewnictwo jest różne w poszczególnych krajach.

Więcej informacji na temat tych usług znajduje się w publikacjach elektronicznych.

Dodatek. Gwarancja na produkt oraz uwagi

W dodatku tym znajduje się gwarancja na produkt oraz inne uwagi.

Warunki gwarancji

(Z125-5697-01 11/97)

Niniejsze warunki gwarancji mają zastosowanie dla krajów Europy, Bliskiego Wschodu i Afryki (EMEA) (z wyłączeniem Turcji). Składają się one z dwóch części. Należy przeczytać Część 1 oraz Część 2.

Warunki gwarancji firmy IBM na cały świat poza Kanadą, Portoryko, Turcją i Stanami Zjednoczonymi (Część 1 - Warunki ogólne)

*W skład niniejszych Warunków Gwarancji wchodzi: Część 1 - Warunki ogólne oraz Część 2 - Warunki specyficzne dla poszczególnych krajów. **Warunki z Części 2 mogą zastępować lub modyfikować warunki z Części 1.** Gwarancje udzielane przez IBM na mocy niniejszych Warunków mają zastosowanie wyłącznie do Maszyn zakupionych przez klienta od IBM lub od wybranego przez siebie dystrybutora w celu ich użytkowania, a nie dalszej odsprzedaży. Termin "Maszyna" oznacza maszynę IBM, jej opcje, zmiany, modernizacje, elementy lub akcesoria, jak również wszelkie ich połączenia. Termin "Maszyna" nie obejmuje natomiast jakiegokolwiek oprogramowania dostarczonego razem z Maszyną lub zainstalowanego na Maszynie w jakikolwiek inny sposób. O ile firma IBM nie określi tego inaczej, gwarancje udzielone na mocy niniejszych Warunków mają zastosowanie jedynie w kraju, w którym Klient nabył Maszynę. Postanowienia zawarte w niniejszych Warunkach pozostają bez wpływu na uprawnienia przysługujące konsumentom na podstawie bezwzględnie obowiązujących przepisów prawa. W przypadku jakichkolwiek pytań, Klient proszony jest o kontakt z IBM lub dystrybutorem.*

Maszyna -

- NetVista A40 Typy 6830, 6840
- NetVista A40p Typy 6569, 6579, 6649, 6837, 6841, 6847

Okres gwarancyjny*

- Bangladesz, Chiny, Hongkong, Indie, Indonezja, Malesja, Filipiny, Singapur, Sri Lanka, Tajwan, Tajlandia i Wietnam - Części: Trzy (3) lata Robocizna: Jeden (1) rok **
- Japonia - Części: Jeden (1) rok Robocizna: Jeden (1) rok
- Wszystkie pozostałe kraje - Części: Trzy (3) lata Robocizna: Trzy (3) lata

Maszyna - NetVista A40 Typy 6568, 6648, 6578**Okres gwarancyjny***

- Stany Zjednoczone, Kanada, Europa, Bliski Wschód, Afryka i Ameryka Łacińska - Części: Trzy (3) lata Robocizna: Trzy (3) lata
- Japonia - Części: Jeden (1) rok Robocizna: Jeden (1) rok
- Wszystkie pozostałe kraje - Części: Trzy (3) lata Robocizna: Jeden (1) rok**

Maszyna - NetVista A40 Typ 6831**Okres gwarancyjny***

- EUROPA, BLISKI WSCHÓD, AFRYKA - Części: Trzy (3) lata Robocizna: Trzy (3) lata
- Wszystkie pozostałe kraje - Części: Trzy (3) lata Robocizna: Jeden (1) rok**

Maszyna - NetVista A40i Typy 2251, 2271**Okres gwarancyjny***

- Stany Zjednoczone i Portoryko - Części: Trzy (3) lata Robocizna: Trzy (3) lata
- Wszystkie pozostałe kraje - Części: Trzy (1) lata Robocizna: Jeden (1) rok**

*** Informacje na temat serwisu gwarancyjnego można uzyskać w miejscu zakupu. W zależności od kraju, w jakim serwis gwarancyjny jest świadczony, w przypadku niektórych Maszyn IBM Klient uprawniony będzie do serwisu gwarancyjnego świadczonego na miejscu u Klienta.*

** IBM zapewnia bezpłatną naprawę gwarancyjną na:

1. części i robociznę w pierwszym roku gwarancji
2. tylko na części, na zasadzie wymiany, w drugim i trzecim roku gwarancji

IBM pobiera opłaty za robociznę wykonywaną w ramach przeprowadzania napraw lub wymiany.

Gwarancja IBM na Maszynie

Firma IBM gwarantuje, że każda Maszyna 1) jest wolna od wad fizycznych oraz 2) ma cechy określone w Oficjalnie Opublikowanych Specyfikacjach IBM. Okres gwarancyjny

Maszyny jest ściśle określony i rozpoczyna się w Dniu Zainstalowania Maszyny. O ile IBM lub dystrybutor nie powiadomią Klienta inaczej, Datą Zainstalowania będzie data wyszczególniona na rachunku Klienta.

W okresie gwarancyjnym IBM lub dystrybutor, o ile został on upoważniony przez IBM do świadczenia serwisu gwarancyjnego, świadczyć będzie w odniesieniu do Maszyny bezpłatne usługi, polegające na naprawie lub wymianie, zgodnie z typem usług wskazanym dla tej Maszyny, a także dokona zmian technicznych mających zastosowanie w odniesieniu do Maszyny.

Jeśli w okresie gwarancyjnym Maszyna nie funkcjonuje zgodnie z gwarancją, a IBM lub dystrybutor nie jest w stanie 1) dokonać jej naprawy; bądź 2) zastąpić jej inną Maszyną stanowiącą co najmniej jej funkcjonalny odpowiednik, Klient ma prawo zwrócić Maszynę w miejscu, w którym dokonał jej zakupu, a w zamian otrzyma zwrot ceny zapłaconej za tę Maszynę. Maszyna użyta do wymiany może nie być nowa, ale będzie poprawnie działać.

Zakres gwarancji

Gwarancja nie obejmuje naprawy lub wymiany Maszyny, które wynikają z niewłaściwego użytkowania, wypadku wywołanego przyczyną zewnętrzną, modyfikacji Maszyny, niezapewnienia jej odpowiedniego środowiska fizycznego lub operacyjnego, niewłaściwej konserwacji Maszyny przez Klienta, uszkodzeń wywołanych użytkowaniem produktu, za który IBM nie ponosi odpowiedzialności. Gwarancja zostanie unieważniona w przypadku usunięcia lub zmiany nalepek identyfikacyjnych umieszczonych na Maszynie lub jej częściach.

NINIEJSZE GWARANCJE SĄ WYŁĄCZNYMI GWARANCJAMI UDZIELANYMI KLIENTOWI I ZASTĘPUJĄ WSZELKIE INNE GWARANCJE LUB WARUNKI (W TYM TAKŻE RĘKOJMIĘ), WYRAŻNE LUB DOMNIEMANE, A W SZCZEGÓLNOŚCI DOMNIEMANE GWARANCJE LUB WARUNKI PRZYDATNOŚCI HANDLOWEJ LUB UŻYTECZNOŚCI DO OKREŚLONEGO CELU. NIEZALEŻNIE OD PRAW WYNIKAJĄCYCH Z NINIEJSZEJ GWARANCJI KLIENTOWI PRZYSŁUGIWAĆ MOGĄ RÓWNIŻ INNE PRAWA W ZALEŻNOŚCI OD OBOWIĄZUJĄCEGO W DANYM KRAJU USTAWODAWSTWA. USTAWODAWSTWA NIEKTÓRYCH KRAJÓW NIE DOPUSZCZAJĄ WYŁĄCZENIA LUB OGRANICZENIA WYRAŻNYCH LUB DOMNIEMANYCH GWARANCJI, W ZWIĄZKU Z TYM POWYŻSZE WYŁĄCZENIE LUB OGRANICZENIE GWARANCJI MOŻE NIE MIEĆ ZASTOSOWANIA W ODNIESIENIU DO NIEKTÓRYCH KLIENTÓW. W TAKIM PRZYPADKU CZAS TRWANIA TAKICH GWARANCJI JEST OGRANICZONY DO OKRESU GWARANCYJNEGO. PO WYGAŚNIĘCIU TEGO OKRESU NIE BĘDĄ UDZIELANE ŻADNE DALSZE GWARANCJE.

Pozycje nieobjęte Gwarancją

Firma IBM nie gwarantuje nieprzerwanej i wolnej od błędów pracy Maszyny.

O ile IBM nie określi tego inaczej, IBM dostarcza maszyny innych producentów **BEZ UDZIELENIA NA NIE JAKICHKOLWIEK GWARANCJI**.

Jakakolwiek pomoc techniczna lub pomoc innego rodzaju świadczona Klientowi w okresie gwarancyjnym w odniesieniu do Maszyny, taka jak udzielanie przez telefon odpowiedzi na pytania typu "Jak to zrobić?" lub pytania dotyczące instalacji Maszyny oraz dostosowania jej parametrów do potrzeb Klienta, będzie świadczona również **BEZ UDZIELENIA NA NIE JAKICHKOLWIEK GWARANCJI**.

Serwis gwarancyjny

W celu skorzystania z serwisu gwarancyjnego dla Maszyny Klient powinien skontaktować się z wybranym przez siebie dystrybutorem lub z IBM. Klient może być zobowiązany do przedstawienia dowodu zakupu.

W celu utrzymania lub przywrócenia działania Maszyn zgodnego z określonymi dla tych Maszyn Specyfikacjami IBM lub dystrybutor świadczyć będą na miejscu u Klienta lub w punkcie serwisowym określonego typu usługi związane z wymianą lub naprawą. IBM lub dystrybutor poinformuje Klienta o typach usług dostępnych dla Maszyn, biorąc pod uwagę kraj zainstalowania. IBM, wedle własnego uznania, może dokonać albo naprawy, albo wymiany uszkodzonej Maszyny.

W przypadku gdy typ usługi gwarancyjnej wymaga wymiany Maszyny lub jej części, wymieniany przez IBM lub dystrybutora element staje się jego własnością, element zaś, którym został on zastąpiony, przechodzi na własność Klienta. Klient gwarantuje, iż wszystkie usunięte części są oryginalne i niezmienione. Części użyte do wymiany mogą nie być nowe, ale muszą być w dobrym stanie technicznym i co najmniej równoważne funkcjonalnie wymienianej pozycji. Część zastępująca część usuniętą przejmuje jej status gwarancyjny.

Jakiegokolwiek rodzaju osprzęt, zmiany lub rozszerzenia, w odniesieniu do których IBM lub dystrybutor świadczyć będą serwis gwarancyjny, muszą być zainstalowane na Maszynie, która 1) w przypadku niektórych Maszyn jest określoną Maszyną posiadającą numer seryjny oraz 2) znajduje się w poziomie zmian technicznych odpowiednim dla takiego osprzętu, zmian lub rozszerzeń. W wielu przypadkach serwis gwarancyjny świadczony w odniesieniu do takiego osprzętu, zmian lub rozszerzeń obejmować będzie usunięcie części oraz ich zwrot do IBM. Część, która zastępuje część usuniętą, przejmuje jej status gwarancyjny.

Przed dokonaniem przez firmę IBM lub dystrybutora wymiany Maszyny lub części, Klient usunie wszelkiego rodzaju osprzęt, części, opcje, zmiany oraz uzupełnienia, które nie są objęte serwisem gwarancyjnym.

Klient zobowiązuje się ponadto:

1. upewnić się, że w odniesieniu do Maszyny nie istnieją żadne obciążenia prawne lub inne ograniczenia, które uniemożliwiłyby jej wymianę;
2. uzyskać zgodę właściciela Maszyny na świadczenie przez firmę IBM lub dystrybutora usług serwisowych, o ile Klient nie jest równocześnie właścicielem tej Maszyny oraz
3. w sytuacjach kiedy będzie to wymagane, przed wykonaniem usługi serwisowej:
 - a. wykonać procedury określenia problemu, analizy tego problemu i zgłoszenia serwisowego dostarczone przez IBM lub dystrybutora,
 - b. zabezpieczyć wszystkie programy, dane oraz zbiory zawarte w Maszynie,
 - c. zapewnić IBM lub dystrybutorowi wystarczający, wolny i bezpieczny dostęp do swoich urządzeń w celu umożliwienia IBM oraz dystrybutorowi wywiązania się ze swoich zobowiązań, oraz
 - d. powiadomić firmę IBM lub dystrybutora o zmianach lokalizacji Maszyny.

IBM ponosi odpowiedzialność za utratę lub uszkodzenie Maszyny Klienta 1) w momencie gdy Maszyna znajduje się w posiadaniu IBM lub 2) w trakcie transportu Maszyny, którego koszty pokrywa IBM.

W przypadku gdy Klient z jakiegokolwiek powodu dokona zwrotu Maszyny do IBM lub wybranego przez siebie dystrybutora, ani IBM, ani taki dystrybutor nie ponoszą odpowiedzialności za zgromadzone w tej Maszynie informacje poufne, informacje, do których prawa przysługują Klientowi oraz dane osobowe Klienta. Przed dokonaniem zwrotu Maszyny Klient zobowiązany jest do usunięcia z niej takich informacji.

Status produkcyjny

Każda Maszyna jest wytworzona z części nowych lub z części nowych i części poprzednio używanych. W niektórych przypadkach Maszyna może nie być Maszyną nową i mogła być już uprzednio instalowana. Niezależnie jednak od statusu takiej Maszyny, w odniesieniu do niej obowiązują odpowiednie warunki gwarancji IBM.

Ograniczenie odpowiedzialności

W przypadku wystąpienia określonych okoliczności, za które odpowiedzialność ponosi IBM, a wyniku których Klient doznał szkody, Klient będzie uprawniony do uzyskania od IBM odszkodowania. W każdej takiej sytuacji, bez względu na zaistniałe okoliczności (włączywszy w to naruszenie istotnych postanowień Umowy, zaniedbanie, wprowadzenie w błąd lub inne roszczenia z tytułu odpowiedzialności kontraktowej lub deliktowej), odpowiedzialność IBM ogranicza się jednakże do:

1. odpowiedzialności za uszczerbek na zdrowiu (łącznie ze śmiercią) oraz szkody materialne oraz
2. w przypadku innych rzeczywiście poniesionych szkód - do ich wysokości, nie więcej jednak niż do wyższej z niżej wymienionych kwot: - sumy 100.000,- USD (lub jej równowartości wyrażonej w walucie lokalnej); lub - wysokości opłat (w przypadku

opłat okresowych - do wysokości opłat za okres 12 miesięcy), jakie IBM miałyby otrzymać za Maszynę stanowiącą przedmiot roszczenia.

Powyższe ograniczenie odpowiedzialności ma również zastosowanie w odniesieniu do dostawcy IBM oraz dystrybutora. Wskazany powyżej zakres odpowiedzialności stanowi całość odpowiedzialności ponoszonej przez IBM, jego dostawców oraz dystrybutora.

W ŻADNYM RAZIE IBM NIE BĘDZIE PONOSIĆ ODPOWIEDZIALNOŚCI W PRZYPADKU: 1) ZGŁOSZENIA PRZEZ OSOBY TRZECIE ROSZCZEŃ Z TYTUŁU PONIESIONYCH STRAT LUB SZKÓD, SKIEROWANYCH PRZECIWKO KLIENTOWI (Z PRZYCZYN INNYCH NIŻ PODANE W PUNKCIE 1 POWYŻEJ); 2) UTRATY LUB USZKODZENIA DANYCH I ZBIORÓW KLIENTA; LUB 3) POWSTANIA INNYCH OKREŚLONYCH SZKÓD O CHARAKTERZE UBOCZNYM ORAZ INNYCH STRAT O CHARAKTERZE MAJĄTKOWYM NIE POZOSTAJĄCYCH W BEZPOŚREDNIM ZWIĄZKU PRZYCZYNOWYM Z DZIAŁANAMI IBM (ŁĄCZNIE Z UTRATĄ KORZYŚCI LUB PRZEWIDYWANYCH OSZCZĘDNOŚCI), NAWET JEŚLI IBM, JEGO DOSTAWCY LUB DYSTRYBUTOR WYBRANY PRZEZ KLIENTA ZOSTALI POINFORMOWANI O MOŻLIWOŚCI ICH WYSTĄPIENIA. USTAWODAWSTWA NIEKTÓRYCH KRAJÓW NIE DOPUSZCZAJĄ WYŁĄCZENIA LUB OGRANICZENIA ODPOWIEDZIALNOŚCI ZA SZKODY O CHARAKTERZE UBOCZNYM LUB ZA SZKODY O CHARAKTERZE MATERIALNYM NIE POZOSTAJĄCE W BEZPOŚREDNIM ZWIĄZKU PRZYCZYNOWYM Z PROWADZONĄ DZIAŁALNOŚCIĄ, W ZWIĄZKU Z CZYM W ODNIESIENIU DO NIEKTÓRYCH KLIENTÓW POWYŻSZE WYŁĄCZENIE LUB OGRANICZENIE MOŻE NIE MIEĆ ZASTOSOWANIA.

Część 2 - Warunki specyficzne dla poszczególnych krajów

AZJA I KRAJE PACYFIKU

AUSTRALIA: Gwarancja IBM na Maszyny: Do tego paragrafu zostaje dodany następujący akapit:

Gwarancje zawarte w tym punkcie stanowią uzupełnienie wszelkich praw uzyskiwanych przez Klienta na podstawie Ustawy o praktykach handlowych (Trade Practices Act) z 1974 roku lub innych aktów prawnych, a postanowienia tych gwarancji obowiązują jedynie w zakresie dozwolonym przez stosowne przepisy prawa.

Zakres Gwarancji: Następujący tekst zastępuje pierwsze i drugie zdanie tego paragrafu: Gwarancja nie obejmuje sytuacji, w których naprawa lub wymiana Maszyny wynika z niewłaściwego użytkowania, wypadku wywołanego przyczyną zewnętrzną, modyfikacji Maszyny, niezapewnienia jej odpowiedniego środowiska fizycznego lub operacyjnego, pracy w środowisku innym niż Określone Środowisko Operacyjne, niewłaściwej konserwacji Maszyny przez Klienta, uszkodzeń wywołanych użyciem produktu, za który IBM nie ponosi odpowiedzialności.

Ograniczenie odpowiedzialności: Do tego paragrafu zostaje dodany następujący akapit: W przypadku gdy IBM dopuszcza się naruszenia warunków lub gwarancji wynikających z Ustawy o praktykach handlowych (Trade Practices Act) z 1974 roku, odpowiedzialność IBM ogranicza się do naprawy lub wymiany towarów lub dostarczenia towarów o tej samej wartości. Żadne z zamieszczonych w niniejszym akapicie ograniczeń nie ma zastosowania w przypadku, gdy warunki te lub gwarancje odnoszą się do prawa do sprzedaży, niezakłóconego użytkowania oraz braku wad prawnych, lub gdy towary nabyto jedynie do użytku osobistego, domowego lub do użytku w gospodarstwie domowym.

CHIŃSKA REPUBLIKA LUDOWA: Obowiązujące ustawodawstwo: Do niniejszych Warunków Gwarancji zostaje dodany następujący akapit: Umowa niniejsza podlega prawu obowiązującemu w stanie Nowy Jork.

INDIE: Ograniczenie odpowiedzialności: Poniższe punkty zastępują punkty 1 i 2 tego paragrafu:

1. odpowiedzialności za uszczerbek na zdrowiu (łącznie ze śmiercią) oraz szkody materialne, o ile powstały one w wyniku niedbalstwa IBM;
2. w przypadku wszelkich innych rzeczywiście poniesionych szkód wynikających z jakiegokolwiek sytuacji spowodowanej niewywiązaniem się przez IBM ze zobowiązań określonych lub związanych z przedmiotem niniejszych Warunków Gwarancji, odpowiedzialność IBM jest ograniczona do zwrotu ceny zapłaconej przez Klienta za pojedynczą Maszynę stanowiącą przedmiot roszczenia.

NOWA ZELANDIA: Gwarancja IBM na Maszyny: Do tego paragrafu zostaje dodany następujący akapit:

Gwarancje zawarte w tym punkcie stanowią uzupełnienie do wszelkich praw uzyskiwanych przez Klienta na podstawie Ustawy o gwarancjach udzielanych konsumentom (Consumer Guarantees Act) z 1993 roku lub innych ustanowionych praw, które nie podlegają wyłączeniu lub ograniczeniu. Ustawa o gwarancjach udzielanych konsumentom z 1993 roku nie ma zastosowania w przypadku jakichkolwiek dostarczanych przez IBM towarów, jeśli zakup tych towarów został dokonany przez Klienta w celu prowadzenia przez niego działalności gospodarczej zgodnie z postanowieniami tej Ustawy.

Ograniczenie odpowiedzialności: Do tego paragrafu zostaje dodany następujący akapit: W przypadku gdy Maszyny zostały nabyte w celu innym niż prowadzenie działalności zdefiniowanej w Ustawie o gwarancjach udzielonych konsumentom (Consumer Guarantees Act) z 1993 roku, ograniczenia zawarte w tej części podlegają ograniczeniom zawartym w tejże Ustawie.

EUROPA, BLISKI WSCHÓD, AFRYKA (EMEA)

Przedstawione poniżej warunki mają zastosowanie w odniesieniu do wszystkich krajów należących do EMEA.

Warunki niniejszej Gwarancji mają zastosowanie w odniesieniu do Maszyn zakupionych od przedstawiciela handlowego IBM. W przypadku nabycia Maszyny bezpośrednio od IBM, znaczenie decydujące nad warunkami zawartymi w niniejszej Gwarancji będą miały warunki odpowiedniej umowy zawartej z IBM.

Serwis gwarancyjny

W przypadku nabycia Maszyny IBM w Australii, Belgii, Danii, Estonii, Finlandii, Francji, Grecji, Hiszpanii, Holandii, Islandii, Irlandii, na Litwie, w Luksemburgu, Niemczech, Norwegii, Portugalii, Szwajcarii, Szwecji, we Włoszech lub Wielkiej Brytanii Klient może uzyskać serwis gwarancyjny dla tej Maszyny w jednym z tych krajów albo (1) od przedstawiciela handlowego IBM upoważnionego do świadczenia usług serwisowych, albo (2) od IBM.

W przypadku nabycia Komputera Osobistego IBM w Albanii, Armenii, Białorusi, Bośni i Hercegowinie, Bułgarii, Chorwacji, Federalnej Republice Jugosławii, Gruzji, Kazachstanie, Kirgizji, Macedonii, Mołdawii, Polsce, Republice Czeskiej, Rosji, Rumunii, Słowacji, Słowenii, na Węgrzech lub Ukrainie Klient może uzyskać serwis gwarancyjny dla tej Maszyny w jednym z tych krajów albo (1) od przedstawiciela handlowego IBM upoważnionego do świadczenia usług serwisowych, bądź (2) od IBM.

W odniesieniu do niniejszej Gwarancji właściwym prawem, warunkami specyficznymi dla kraju oraz właściwym sądem jest prawo, specyficzne warunki oraz sąd obowiązujące w kraju, w którym świadczony jest serwis gwarancyjny. Jednakże, w przypadku gdy serwis gwarancyjny świadczony jest w Albanii, Armenii, Białorusi, Bośni i Hercegowinie, Bułgarii, Chorwacji, Federalnej Republice Jugosławii, Gruzji, Kazachstanie, Kirgizji, Macedonii, Mołdawii, Polsce, Republice Czeskiej, Rosji, Rumunii, Słowacji, Słowenii, na Węgrzech lub Ukrainie niniejsza Gwarancja podlega prawu austriackiemu.

Poniższe warunki mają zastosowanie w odniesieniu do podanych krajów:

EGIPT: Ograniczenie odpowiedzialności: Poniższy punkt zastępuje punkt 2 tego paragrafu:

2. W przypadku wszelkich innych rzeczywiście poniesionych szkód, odpowiedzialność IBM jest ograniczona do zwrotu całkowitej ceny zapłaconej przez Klienta za pojedynczą Maszynę stanowiącą przedmiot roszczenia.

Punkty dotyczące dostawców i dystrybutorów pozostają bez zmian.

FRANCJA: Ograniczenie odpowiedzialności: Następujący tekst zastępuje drugie zdanie w pierwszym akapicie tego paragrafu:

W każdej takiej sytuacji, bez względu na podstawę, na jakiej Klient jest uprawniony do uzyskania od IBM odszkodowania, odpowiedzialność IBM ogranicza się jedynie do: (punkt 1 i 2 bez zmian).

NIEMCY: Gwarancja IBM na Maszyny: Następujący tekst zastępuje pierwsze zdanie w pierwszym akapicie tego paragrafu:

Gwarancja udzielana na Maszynę IBM obejmuje funkcjonowanie Maszyny przy jej normalnym użytkowaniu oraz zgodność Maszyny z określonymi dla niej specyfikacjami.

Do tego paragrafu zostają dodane następujące akapity:
Minimalny okres Gwarancyjny na Maszyny wynosi sześć miesięcy.

W przypadku gdy IBM lub dystrybutor wybrany przez Klienta nie są w stanie naprawić Maszyny IBM, Klient ma prawo zażądać zwrotu kwoty będącej różnicą pomiędzy ceną zakupu a rzeczywistą wartością nienaprawionej Maszyny lub zażądać unieważnienia odnośnej umowy, przedmiotem której jest taka Maszyna, wraz ze zwrotem zapłaconej za tę Maszynę ceny.

Zakres Gwarancji: Drugi akapit nie ma zastosowania.

Serwis Gwarancyjny: Do tego paragrafu zostaje dodany następujący akapit:
W okresie gwarancyjnym koszty transportu uszkodzonej Maszyny do IBM ponosi IBM.

Status produkcyjny: Część ta zostaje zastąpiona poniższym akapitem:
Każda Maszyna jest wyprodukowana jako nowy egzemplarz. Może ona składać się zarówno z nowych części, jak i części uprzednio używanych.

Ograniczenie odpowiedzialności: Do tego paragrafu zostaje dodany następujący akapit:
Ograniczenia i wyłączenia zamieszczone w Warunkach Gwarancji nie mają zastosowania w odniesieniu do szkód spowodowanych umyślnie przez IBM lub wynikających ze znacznego niedbalstwa ze strony IBM oraz z bezpośrednich gwarancji udzielonych przez IBM.

W punkcie 2 kwotę "100.000,- USD" należy zastąpić kwotą "1.000.000 DEM."

Na końcu pierwszego akapitu punktu 2 zostaje dodane poniższe zdanie:
Odpowiedzialność IBM określona w tym punkcie ograniczona jest do odpowiedzialności z tytułu naruszenia podstawowych warunków umowy w przypadkach zwykłego zaniedbania.

IRLANDIA: Zakres gwarancji: Do tego paragrafu zostaje dodany następujący akapit:
Z wyjątkiem sytuacji wyraźnie określonych w niniejszych Warunkach Gwarancji, wszystkie warunki ustawowe, łącznie ze wszelkimi gwarancjami domniemanymi, jednak bez naruszania istoty żadnej z gwarancji zawartych w Ustawie o sprzedaży towarów (Sale of Goods Act) z 1893 roku lub Ustawie o sprzedaży towarów i świadczeniu usług (Sale of Goods and Supply of Services Act) z 1980 roku, zostają niniejszym wyłączone.

Ograniczenie odpowiedzialności: Następujący tekst zastępuje punkty 1 i 2 w pierwszym akapicie tego paragrafu:

1. śmierci, uszkodzeń ciała lub szkód fizycznych w nieruchomościach, spowodowanych

wyłącznie zaniedbaniem ze strony IBM; oraz 2. w przypadku innych rzeczywiście poniesionych szkód - do ich wysokości, nie więcej jednak niż do wyższej z wymienionych kwot: 75.000 funtów irlandzkich lub 125 procent opłat (w przypadku opłat okresowych - do wysokości opłat za okres 12 miesięcy), jakie IBM miałby otrzymać za Maszynę stanowiącą przedmiot lub przyczynę roszczenia.

Punkty dotyczące dostawców i dystrybutorów pozostają bez zmian.

Na końcu tej części zostaje dodany następujący akapit:

W przypadku jakichkolwiek uchybień, odpowiedzialność IBM oraz wyłączenie środków przysługujące Klientowi, niezależnie od tego czy jest to odpowiedzialność kontraktowa czy deliktowa, ograniczone są do żądania wypłaty odszkodowania.

WŁOCHY: Ograniczenie odpowiedzialności: Następujący tekst zastępuje drugie zdanie w pierwszym akapicie:

W każdym takim przypadku z wyjątkiem sytuacji, gdy jest to określone inaczej przez obowiązujące przepisy prawa, odpowiedzialność IBM ograniczać się będzie wyłącznie do: (punkt 1 bez zmian) 2) W przypadku wszelkich innych rzeczywiście poniesionych szkód wynikających z jakiegokolwiek sytuacji spowodowanej niewywiązaniem się przez IBM z jego zobowiązań określonych lub związanych z przedmiotem niniejszych Warunków Gwarancji, odpowiedzialność IBM jest ograniczona do zwrotu całkowitej ceny zapłaconej przez Klienta za Maszynę będącą przedmiotem roszczenia.

Punkty dotyczące dostawców i dystrybutorów pozostają bez zmian.

Następujący tekst zastępuje drugi akapit tego paragrafu:

O ile nie jest to inaczej określone przez obowiązujące przepisy prawa, IBM oraz dystrybutor nie będą ponosić odpowiedzialności w przypadku: (punkt 1 i 2 bez zmian) 3) pośrednich szkód, nawet jeśli IBM lub dystrybutor zostali poinformowani o możliwości ich wystąpienia.

AFRYKA POŁUDNIOWA, NAMIBIA, BOTSWANA, LESOTHO I SUAZI:

Ograniczenie odpowiedzialności: Do tego paragrafu zostaje dodany następujący akapit:

W przypadku wszelkich rzeczywiście poniesionych szkód wynikających z jakiegokolwiek sytuacji spowodowanej niewywiązaniem się przez IBM z jego zobowiązań określonych przedmiotem niniejszych Warunków Gwarancji, całkowita odpowiedzialność IBM jest ograniczona do zwrotu ceny zapłaconej przez Klienta za pojedynczą Maszynę stanowiącą przedmiot roszczenia wobec IBM.

TURCJA: Status produkcyjny: Paragraf ten zostaje zastąpiony poniższym akapitem: IBM realizuje zamówienia Klientów na Maszyny IBM, nowo wyprodukowane, zgodnie ze standardami produkcyjnymi IBM.

WIELKA BRYTANIA: Ograniczenie odpowiedzialności: Następujący tekst zastępuje punkty 1 i 2 w pierwszym akapicie tego paragrafu:

1. śmierci, uszkodzeń ciała lub szkód fizycznych w nieruchomościach, spowodowanych wyłącznie niedbalstwem IBM;
2. w przypadku innych rzeczywiście poniesionych szkód lub strat - do ich wysokości, nie więcej jednak niż do wyższej z niżej wymienionych kwot: 150.000 funtów szterlingów lub 125 procent opłat (w przypadku opłat okresowych - do wysokości opłat za okres 12 miesięcy), jakie IBM miałyby otrzymać za Maszynę stanowiącą przedmiot lub przyczynę roszczenia.

Do tego akapitu należy dodać poniższy punkt:

3. przypadku jakiegokolwiek naruszenia przez IBM swoich zobowiązań wynikających z Punktu 12 Ustawy o sprzedaży towarów (Sale of Goods Act) z 1979 roku lub z Punktu 2 Ustawy o sprzedaży towarów i świadczeniu usług (Supply of Goods and Services Act) z 1982 roku.

Punkty dotyczące dostawców i dystrybutorów pozostają bez zmian.

Na końcu tej części zostaje dodany następujący akapit:

W przypadku jakichkolwiek uchybień, całkowita odpowiedzialność IBM oraz wyłączne środki przysługujące Klientowi, niezależnie od tego czy jest to odpowiedzialność kontraktowa czy deliktowa, ograniczone są do żądania wypłaty odszkodowania.

AMERYKA PÓLNOCCNA

KANADA: Serwis gwarancyjny: Do tego paragrafu zostaje dodany następujący akapit: W celu skorzystania z serwisu gwarancyjnego IBM, należy zadzwonić pod numer **1-800-565-3344**. W Toronto należy zadzwonić pod numer **416-383-3344**.

STANY ZJEDNOCZONE: Serwis gwarancyjny: Do tego paragrafu zostaje dodany następujący akapit:

W celu skorzystania z serwisu gwarancyjnego IBM, należy zadzwonić pod numer **1-800-772-2227**.

Uwagi

Publikacja ta została opracowana w odniesieniu do produktów i usług oferowanych w Stanach Zjednoczonych.

Firma IBM może w innych krajach nie oferować produktów, usług lub opcji omawianych w tym opracowaniu. W sprawie informacji na temat produktów i usług dostępnych w określonym kraju należy zwrócić się do miejscowego przedstawiciela IBM. Odwołanie do produktu, programu lub usługi firmy IBM nie oznacza, że można używać wyłącznie tego produktu, programu lub usługi firmy IBM. Zamiast produktu, programu lub usługi firmy IBM może być użyty ich odpowiednik funkcjonalny, pod warunkiem, że nie narusza on intelektualnych praw własności firmy IBM. Użytkownik odpowiada jednak za ocenę przydatności i weryfikację działania każdego produktu, programu lub usługi, które nie są dostarczane przez IBM.

W odniesieniu do zagadnień poruszanych w tej publikacji IBM może posiadać patenty lub mieć zgłoszone wnioski patentowe. Posiadanie niniejszego dokumentu nie daje prawa do tychże patentów. Pisemne zapytania w sprawie licencji można przesyłać na adres

IBM Director of Licensing

IBM Corporation

North Castle Drive

Armonk, NY 10504-1785

U.S.A.

Następujące stwierdzenie nie dotyczy Wielkiej Brytanii oraz innych krajów, w których takie zastrzeżenia są niezgodne z miejscowym prawem INTERNATIONAL BUSINESS MACHINES CORPORATION ROZPROWADZA TĘ PUBLIKACJĘ W TAKIM STANIE, W JAKIM SIĘ OBECNIE ZNAJDUJE ("AS IS"), BEZ ŻADNYCH GWARANCJI, WYRAŻNYCH LUB DOMYŚLNYCH, W TYM RÓWNIEŻ BEZ DOMYŚLNYCH GWARANCJI PRZYDATNOŚCI HANDLOWEJ LUB PRZYDATNOŚCI DO OKREŚLONYCH CELÓW LUB GWARANCJI. Ponieważ w niektórych państwach zastrzeżenia co do gwarancji wyraźnych lub domyślnych w odniesieniu do niektórych transakcji nie są dopuszczalne, stwierdzenie to może nie mieć zastosowania.

Niniejsze informacje mogą zawierać nieścisłości techniczne lub błędy typograficzne. Firma IBM może okresowo wprowadzać zmiany do tej publikacji; zmiany takie zostaną uwzględnione w kolejnych wydaniach publikacji. Firma IBM może dokonywać ulepszeń i/lub zmian w produktach i/lub programach opisanych w tej publikacji w dowolnym momencie i bez powiadomienia. Wszelkie wzmianki w tej publikacji na temat stron internetowych innych firm zostały wprowadzone wyłącznie dla wygody użytkowników i w żadnym wypadku nie stanowią zachęty do ich odwiedzania. Materiały dostępne na tych stronach nie są częścią materiałów opracowanych dla tego produktu IBM, a użytkownik korzysta z nich na własną odpowiedzialność. Wszelkie informacje dostarczone przez użytkowników IBM może wykorzystywać lub rozprowadzać w dowolny sposób, jaki uzna za stosowny, bez narażania użytkowników na jakiegokolwiek zobowiązania.

Przetwarzanie dat

Ten sprzęt IBM, a także oprogramowanie IBM, które może znajdować się wraz z nim w zestawie, zostały zaprojektowane tak, aby przy używaniu ich w zgodzie z załączoną dokumentacją były w stanie prawidłowo przetwarzać, dostarczać i/lub odbierać daty z XX i XXI wieku oraz ich przełomu, pod warunkiem, że wszystkie inne produkty (np. oprogramowanie, sprzęt i oprogramowanie wbudowane) używane wraz z tymi produktami poprawnie wymieniają z nimi daty.

IBM nie może odpowiadać za funkcje przetwarzania daty w produktach firm trzecich, nawet jeśli produkty te zostały zainstalowane fabrycznie lub są w inny sposób rozprowadzane przez IBM. Aby ustalić zachowanie tych produktów w tym względzie i uzyskać ewentualne aktualizacje, należy skontaktować się bezpośrednio z producentami

odpowiedzialnymi za te produkty. Ten produkt nie jest w stanie zapobiec błędom, które mogą wystąpić, jeśli programy, uaktualnienia lub urządzenia zewnętrzne, których używa się na nim lub wraz z nim albo wymienia z nimi dane, nie przetwarzają dat w sposób prawidłowy.

Powyższe jest oświadczeniem o gotowości na rok 2000.

Znaki towarowe

Wymienione poniżej nazwy są znakami towarowymi firmy IBM Corporation w Stanach Zjednoczonych i/lub w innych krajach.

HelpCenter

IBM

NetVista

Asset ID

Microsoft, Windows, Windows NT i Windows 2000 są znakami towarowymi Microsoft Corporation.

Nazwy innych firm, produktów lub usług mogą być znakami towarowymi lub znakami usług innych firm.

Electronic emissions notices

This computer is classified as a Class B digital device. However, if this computer includes a built-in network interface controller (NIC) and is considered a Class A digital device when the NIC is in use. Additionally, NetVista A40i Types 2251 and 2271 and NetVista A40 Type 6831 are considered Class A digital devices when an 8X/4X/32X CD-RW drive is installed and the headphone connector on the CD-RW drive is in use. The Class A digital device rating and compliance notice are primarily because the inclusion of certain Class A options or Class A NIC cables changes the overall rating of the computer to Class A.

Class B notices

- NetVista A40 Types 6568, 6578, 6648, 6830, 6831, and 6840
- NetVista A40i Types 2251 and 2271
- NetVista A40p Types 6569, 6579, 6649, 6837, 6841, and 6847

Federal Communications Commission (FCC) statement

Note: This equipment has been tested and found to comply with the limits for a Class B digital device, pursuant to Part 15 of the FCC Rules. These limits are designed to provide reasonable protection against harmful interference in a residential installation. This equipment generates, uses, and can radiate radio frequency energy and, if not installed and used in accordance with the instructions, may cause harmful interference to radio communications. However, there is no guarantee that interference will not occur in a particular installation. If this equipment does cause harmful interference to radio or

television reception, which can be determined by turning the equipment off and on, the user is encouraged to try to correct the interference by one or more of the following measures:

- Reorient or relocate the receiving antenna.
- Increase the separation between the equipment and receiver.
- Connect the equipment into an outlet on a circuit different from that to which the receiver is connected.
- Consult an IBM authorized dealer or service representative for help.

Properly shielded and grounded cables and connectors must be used in order to meet FCC emission limits. Proper cables and connectors are available from IBM authorized dealers. IBM is not responsible for any radio or television interference caused by using other than recommended cables and connectors or by unauthorized changes or modifications to this equipment. Unauthorized changes or modifications could void the user's authority to operate the equipment.

This device complies with Part 15 of the FCC Rules. Operation is subject to the following two conditions: (1) this device may not cause harmful interference, and (2) this device must accept any interference received, including interference that may cause undesired operation.

Responsible party:

International Business Machines Corporation
New Orchard Road
Armonk, NY 10504
Telephone: 1-919-543-2193

Industry Canada Class B emission compliance statement

This Class B digital apparatus complies with Canadian ICES-003.

Deklaracja zgodności z dyrektywą Unii Europejskiej w dziedzinie kompatybilności elektromagnetycznej

Ten produkt jest zgodny z wymaganiami dotyczącymi bezpieczeństwa zawartymi w dokumencie EU Council Directive 89/336/EEC na temat ustawodawstwa państw członkowskich w dziedzinie kompatybilności elektromagnetycznej. IBM nie ponosi odpowiedzialności za awarie powstałe na skutek sprzecznego z zaleceniami, nieautoryzowanego wprowadzania zmian w produkcie, włącznie z dołączaniem kart opcjonalnych, dostarczonych przez firmę inną niż IBM.

Testy tego produktu wykazały jego zgodność z wymaganiami granicznymi stawianymi urządzeniom informatycznym klasy B zgodnie z CISPR 22/normą europejską EN 55022. Wymagania graniczne sprzętu klasy B zostały ustanowione dla warunków panujących

typowo w lokalach mieszkalnych, aby zapewnić wystarczające zabezpieczenie przed zakłóceniami homologowanych urządzeń telekomunikacyjnych.

Class A notices

- NetVista A40 Types 6568, 6578, 6648, 6830, 6831, and 6840
- NetVista A40i Types 2251 and 2271
- NetVista A40p Types 6569, 6579, 6649, 6837, 6841, and 6847

Federal Communications Commission (FCC) statement

Note: This equipment has been tested and found to comply with the limits for a Class A digital device, pursuant to Part 15 of the FCC Rules. These limits are designed to provide reasonable protection against harmful interference when the equipment is operated in a commercial environment. This equipment generates, uses, and can radiate radio frequency energy and, if not installed and used in accordance with the instruction manual, may cause harmful interference to radio communications. Operation of this equipment in a residential area is likely to cause harmful interference, in which case the user will be required to correct the interference at his own expense.

Properly shielded and grounded cables and connectors must be used in order to meet FCC emission limits. IBM is not responsible for any radio or television interference caused by using other than recommended cables and connectors or by unauthorized changes or modifications to this equipment. Unauthorized changes or modifications could void the user's authority to operate the equipment.

This device complies with Part 15 of the FCC Rules. Operation is subject to the following two conditions: (1) this device may not cause harmful interference, and (2) this device must accept any interference received, including interference that may cause undesired operation.

Industry Canada Class A emission compliance statement

This Class A digital apparatus complies with Canadian ICES-003.

Australia and New Zealand Class A statement

Attention: This is a Class A product. In a domestic environment this product may cause radio interference in which case the user may be required to take adequate measures.

Deklaracja zgodności z dyrektywą Unii Europejskiej w dziedzinie kompatybilności elektromagnetycznej

Ten produkt jest zgodny z wymaganiami dotyczącymi bezpieczeństwa zawartymi w dokumencie EU Council Directive 89/336/EEC na temat ustawodawstwa państw członkowskich w dziedzinie kompatybilności elektromagnetycznej. IBM nie ponosi odpowiedzialności za awarie powstałe na skutek sprzecznego z zaleceniami,

nieautoryzowanego wprowadzania zmian w produkcji, włącznie z dołączaniem kart opcjonalnych, dostarczonych przez firmę inną niż IBM.

Testy tego produktu wykazały jego zgodność z wymaganiami granicznymi stawianymi urządzeniom informatycznym klasy A zgodnie z CISPR 22/normą europejską EN 55022. Wymagania graniczne sprzętu klasy A zostały ustanowione dla środowisk biurowych i przemysłowych, aby zapewnić wystarczające zabezpieczenie przed zakłóceniami homologicowanymi urządzeń telekomunikacyjnych.

Uwaga: To jest produkt klasy A. W środowisku domowym może on powodować zakłócenia radiowe wymagające od użytkownika podjęcia odpowiednich środków zapobiegawczych.

Wymagania FCC dotyczące operatora sieci telefonicznej

1. To urządzenie spełnia reguły FCC opisane w części 68. Do urządzenia dodawana jest etykieta, która zawiera m.in. numer rejestracyjny FCC, USOC oraz numer REN (Ringer Equivalency Number) dla tego sprzętu. Informacje te należy podać operatorowi telefonii publicznej.

Uwaga: Jeśli urządzenie jest modemem wewnętrznym, dołączana jest także druga etykieta rejestracyjna FCC. Etykietę można umieścić na komputerze, w którym instalowany jest modem IBM, lub można dołączyć ją do zewnętrznego urządzenia DAA. Etykietę należy umieścić w łatwo dostępnym miejscu, aby w razie potrzeby podać operatorowi telefonii publicznej zawarte na niej informacje.

2. Numer REN jest pomocny podczas określania liczby urządzeń, które można podłączyć do linii telefonicznej, aby wszystkie otrzymywały sygnał, gdy dzwoni się na dany numer. Przeważnie, ale nie zawsze, suma numerów REN wszystkich urządzeń nie może przekraczać liczby 5. Aby być pewnym, ile urządzeń można podłączyć do linii, określonej przez numer REN, należy zadzwonić do lokalnego operatora telefonii publicznej i określić maksymalną wartość REN dla danego obszaru.
3. Jeśli urządzenie powoduje zakłócenia w sieci telefonicznej, operator telefonii publicznej może tymczasowo zablokować dostęp do usług. Jeśli to możliwe, wcześniej zostanie wysłane powiadomienie; jednak jeśli nie jest to możliwe, powiadomienie zostanie przesłane w możliwie najkrótszym terminie. Użytkownik zostanie powiadomiony o możliwości złożenia skargi do komisji FCC lub odpowiadającej jej instytucji w danym kraju.
4. Operator telefonii publicznej może wprowadzić zmiany w swoich usługach, sprzęcie, działaniu lub procedurach, które mogą wpłynąć na właściwe działanie sprzętu. Jeśli zmiany te zostaną wprowadzone, użytkownik zostanie o tym wcześniej poinformowany, tak aby było możliwe utrzymanie nieprzerwanej działalności.
5. Jeśli wystąpią problemy z tym produktem, należy skontaktować się z autoryzowanym dystrybutorem lub zadzwonić do firmy IBM. W Stanach Zjednoczonych Ameryki prosimy o kontakt telefoniczny z firmą IBM pod numerem **1-800-772-2227**. W

Kanadzie prosimy dzwonić pod numer **1-800-565-3344**. Klient może być zobowiązany do przedstawienia dowodu zakupu.

Operator telefonii publicznej może poprosić o odłączenie urządzenia od sieci telefonicznej do momentu usunięcia problemu lub do momentu, gdy użytkownik będzie pewny, że urządzenie działa poprawnie.

6. Nie należy samodzielnie naprawiać urządzenia. Jeśli wystąpią jakiegokolwiek problemy z urządzeniem, należy skontaktować się z autoryzowanym dystrybutorem lub przejrzeć rozdział tej książki dotyczący diagnostyki.
7. Urządzenia tego nie można używać w wraz z automatami telefonicznymi udostępnianymi przez operatora telefonii publicznej. Połączenia z usługami "party line" są określone taryfami obowiązującymi na danym terenie. Aby uzyskać więcej informacji na ten temat, należy skontaktować się z lokalnym operatorem.
8. Podczas zamawiania usługi interfejsu sieciowego (NI - network interface) u lokalnego dostawcy należy podać parametry usługi USOC RJ11C.

Canadian Department of Communications certification label

NOTICE: The Industry Canada label identifies certified equipment. This certification means that the equipment meets telecommunications network protective, operational and safety requirements as prescribed in the appropriate Terminal Equipment Technical Requirements documents. The Department does not guarantee the equipment will operate to the user's satisfaction.

Before installing this equipment, users should ensure that it is permissible to be connected to the facilities of the local telecommunications company. The equipment must also be installed using an acceptable method of connection. The customer should be aware that compliance with the above conditions may not prevent degradation of service in some situations. Repairs to certified equipment should be coordinated by a representative designated by the supplier. Any repairs or alterations made by the user to this equipment, or equipment malfunctions, may give the telecommunications company cause to request the user to disconnect the equipment.

Users should ensure for their own protection that the electrical ground connections of the power utility, telephone lines, and internal metallic water pipe system, if present, are connected together. This precaution may be particularly important in rural areas.

Caution: Users should not attempt to make such connections themselves, but should contact the appropriate electric inspection authority, or electrician, as appropriate.

NOTICE: The Ringer Equivalence Number (REN) assigned to each terminal device provides an indication of the maximum number of terminals allowed to be connected to a telephone interface. The termination on an interface may consist of any combination of devices subject only to the requirement that the sum of the Ringer Equivalence Numbers of all the devices does not exceed 5.

Uwagi dotyczące kabla zasilania

Dla zapewnienia bezpieczeństwa IBM dostarcza wraz z tym produktem odpowiedni kabel zasilania z uziemieniem. Aby uniknąć porażenia prądem elektrycznym, należy ten kabel podłączyć do prawidłowo uziemionego gniazda.

Kable zasilania IBM używane w Stanach Zjednoczonych i w Kanadzie znajdują się na liście Underwriter's Laboratories (UL) i mają certyfikat CSA (Canadian Standards Association).

Do urządzeń działających pod napięciem 115 V należy używać kabla zgodnego z normami UL i CSA co najmniej 18 AWG, typu SVT lub SJT, trójżyłowego, o maksymalnej długości 5 m, z bolcem zerującym, oznaczonego 15A, 125V.

Do urządzeń działających pod napięciem 230 V (w Stanach Zjednoczonych): używać kabla zgodnego z normami UL i CSA co najmniej 18 AWG, typu SVT lub SJT, trójżyłowego, o maksymalnej długości 5 m (15 stóp), z podwójnym ostrzem, z bolcem zerującym, oznaczonego 15 A i 250 V.

Do urządzeń działających pod napięciem 230 V (poza Stanami Zjednoczonymi): należy używać kabli z wtyczką z bolcem zerującym. Zestaw kabli musi spełniać odpowiednie normy bezpieczeństwa obowiązujące w kraju, gdzie sprzęt będzie instalowany.

Kable zasilania IBM dla danego kraju lub regionu są zazwyczaj dostępne tylko w tym kraju lub regionie.

Numer części kabla zasilania IBM	Używany w krajach i regionach
13F9940	Argentyna, Australia, Chiny (ChRL), Nowa Zelandia, Papua Nowa Gwinea, Paragwaj, Urugwaj, Samoa Zachodnia
13F9979	Afganistan, Algieria, Andora, Angola, Austria, Belgia, Benin, Bułgaria, Burkina Faso, Burundi, Kamerun, Republika Środkowoafrykańska, Czad, Republika Czeska, Egipt, Finlandia, Francja, Gujana Francuska, Niemcy, Grecja, Gwinea, Węgry, Islandia, Indonezja, Iran, Wybrzeże Kości Słoniowej, Jordania, Liban, Luksemburg, Makao, Madagaskar, Mali, Martynika, Mauretania, Mauritius, Monako, Maroko, Mozambik, Holandia, Nowa Kaledonia, Niger, Norwegia, Polska, Portugalia, Rumunia, Senegal, Słowacja, Hiszpania, Sudan, Szwecja, Syria, Togo, Tunezja, Turcja, kraje byłego ZSRR, Wietnam, kraje byłej Jugosławii, Zair, Zimbabwe
13F9997	Dania
14F0015	Bangladesz, Birma, Pakistan, Republika Południowej Afryki, Sri Lanka

Numer części kabla zasilania IBM	Używany w krajach i regionach
14F0033	Antigua, Bahrajn, Brunei, Wyspy Normandzkie, Cypr, Dubai, Fidzi, Ghana, Hongkong, Indie, Irak, Irlandia, Kenia, Kuwejt, Malawi, Malezja, Malta, Nepal, Nigeria, Polinezja, Katar, Sierra Leone, Singapur, Tanzania, Uganda, Zjednoczone Królestwo Wielkiej Brytanii i Irlandii Północnej, Jemen, Zambia
14F0051	Liechtenstein, Szwajcaria
14F0069	Chile, Etiopia, Włochy, Libia, Somalia
14F0087	Izrael
1838574	Tajlandia
62X1045	Wyspy Bahama, Barbados, Bermudy, Boliwia, Brazylia, Kanada, Kajmany, Kolumbia, Kostaryka, Dominikana, Ekwador, Salwador, Gwatemala, Gujana, Haiti, Honduras, Jamajka, Japonia, Korea Południowa, Liberia, Meksyk, Antyle Holenderskie, Nikaragua, Panama, Peru, Filipiny, Arabia Saudyjska, Surinam, Tajwan, Trynidad (Indie Zachodnie), Stany Zjednoczone Ameryki, Wenezuela



PN: 19K8199

(1P) P/N: 19K8199

