

NetVista™



Rýchly prehľad

Obsahuje:

- **Bezpečnosť, záruka a iné poznámky**
- **Nastavenie počítača**
- **Obnova softvéru**
- **Odstraňovanie problémov a diagnostika**
- **Pomoc a servis IBM**

NetVista™



Rýchly prehľad

Poznámka

Predtým ako použijete tieto informácie a produkt, ktorý podporujú, určite si prečítajte časť “Bezpečnostné informácie” na strane v, Príloha A, “Záručné informácie” na strane 31 a časť Príloha B, “Vyhlásenia” na strane 47.

Obsah

Bezpečnostné informácie	vi
Poznámka k lítiovej batérii	vii
Informácie o bezpečnosti modemu	vii
Vyhlásenie o súlade s normami pre laserové produkty	ix
Dodatočná pomoc	xi
Kapitola 1. Usporiadanie vášho pracovného priestoru	1
Pohodlie	1
Používanie bezdrôtových klávesníc a USB konektorov	3
Kapitola 2. Nastavenie vášho počítača	8
Zapnutie napájania	8
Dokončenie inštalácie softvéru	9
Splnenie dôležitých úloh	9
Používanie Software Selections CD	10
Vypínanie počítača	10
Zaznamenanie informácií o vašom počítači	10
Kapitola 3. Obnova softvéru	13
Vykonanie obnovy softvéru	13
Riešenie problémov pri obnove	14
Zmena štartovacej postupnosti	15
Obnovenie alebo inštalácia ovládačov zariadení	16
Kapitola 4. Odstraňovanie problémov a diagnostika	19
Základné riešenia problémov	19
IBM Enhanced Diagnostics	21
Chybové kódy	23
Kódy pípania POST	24
Kapitola 5. Prístup k informáciám, pomoci a servisu	25
Získavanie informácií	25
Pomoc a servis	25
Kúpa dodatočných služieb	28
Príloha A. Záručné informácie	31
Záručná doba	31
Záručný servis a podpora	35
Vyhlásenie IBM o obmedzenej záruke Z125-4753-06 8/2000	37
Príloha B. Vyhlásenia	47

Poznámky k televíznemu výstupu	48
Obchodné značky	48
Vyhlásenia k elektronickým emisiám	48
Požiadavky Federálnej komunikačnej komisie (FCC) a telefónnej spoločnosti	52
Upozornenie o napájacom kábli	55

Bezpečnostné informácie

NEBEZPEČENSTVO

Elektrické napätie z elektrických, telefónnych a komunikačných káblov je nebezpečné.

Aby ste predišli nebezpečenstvu úrazu elektrickým prúdom:

- Nepripájajte alebo neodpájajte žiadne káble alebo nevykonávajte inštaláciu, údržbu alebo rekonfiguráciu tohto produktu počas búrky.
- Pripojte všetky napájacie káble k správne zapojeným a uzemneným elektrickým zásuvkám
- Pripojte k správne zapojeným zásuvkám všetky zariadenia, ktoré budú pripojené k tomuto produktu
- Ak je to možné, k pripojeniu alebo odpojeniu signálových káblov použite len jednu ruku
- Nikdy nezapínajte žiadne zariadenie, keď nesie znaky poškodenia ohňom, vodou alebo konštrukčného poškodenia
- Ak to nie je v inštaláčnych a konfiguračných postupoch uvedené inak, predtým než otvoríte kryty zariadenia, odpojte pripojené napájacie káble, telekomunikačné systémy, siete a modemy.
- Keď inštalujete, presúvate alebo otvárate kryty tohto produktu alebo pripojených zariadení, pripojte a odpojte káble podľa popisu v nasledovnej tabuľke.

Pri pripájaní	Pri odpájaní
1. Všetko VYPNITE.	1. Všetko VYPNITE.
2. Pripojte všetky káble k zariadeniam.	2. Vytiahnite napájacie káble zo zásuvky.
3. Pripojte signálne káble do konektorov.	3. Vyberte signálne káble z konektorov.
4. Zasuňte napájacie káble do zásuvky.	4. Vyberte všetky káble zo zariadení.
5. ZAPNITE zariadenie.	

DANGER

Le courant électrique provenant de l'alimentation, du téléphone et des câbles de transmission peut présenter un danger.

Pour éviter tout risque de choc électrique :

- Ne manipulez aucun câble et n'effectuez aucune opération d'installation, d'entretien ou de reconfiguration de ce produit au cours d'un orage.

- **Branchez tous les cordons d'alimentation sur un socle de prise de courant correctement câblé et mis à la terre.**
- **Branchez sur des socles de prise de courant correctement câblés tout équipement connecté à ce produit.**
- **Lorsque cela est possible, n'utilisez qu'une seule main pour connecter ou déconnecter les câbles d'interface.;**
- **Ne mettez jamais un équipement sous tension en cas d'incendie ou d'inondation, ou en présence de dommages matériels.**
- **Avant de retirer les carters de l'unité, mettez celle-ci hors tension et déconnectez ses cordons d'alimentation, ainsi que les câbles qui la relient aux réseaux, aux systèmes de télécommunication et aux modems (sauf instruction contraire mentionnée dans les procédures d'installation et de configuration).**
- **Lorsque vous installez, que vous déplacez, ou que vous manipulez le présent produit ou des périphériques qui lui sont raccordés, reportez-vous aux instructions ci-dessous pour connecter et déconnecter les différents cordons.**

<p>Connexion:</p> <ol style="list-style-type: none"> 1. Mettez les unités hors tension. 2. Commencez par brancher tous les cordons sur les unités. 3. Branchez les câbles d'interface sur des connecteurs. 4. Branchez les cordons d'alimentation sur des prises. 5. Mettez les unités sous tension. 	<p>Déconnexion:</p> <ol style="list-style-type: none"> 1. Mettez les unités hors tension. 2. Débranchez les cordons d'alimentation des prises. 3. Débranchez les câbles d'interface des connecteurs. 4. Débranchez tous les câbles des unités.
--	---

Poznámka k lítiovej batérii

POZOR:

Nebezpečenstvo explózie, ak je batéria nesprávne vymieňaná.

Keď vymieňate batériu, používajte len diel IBM číslo 33F8354 alebo ekvivalentný typ batérie odporúčaný výrobcom. Batéria obsahuje lítium a pri nesprávnej manipulácii, zaobchádzaní alebo odstraňovaní môže explodovať.

Upozornenia:

- Batériu nezahadzujte a neponárajte ju do vody
- Nezohrievajte ju na viac ako 100°C (212°F)
- Batériu neopravujte a nerozoberajte

Zbavte sa batérie tak, ako to vyžadujú lokálne predpisy.

ATTENTION

Danger d'explosion en cas de remplacement incorrect de la batterie.

Remplacer uniquement par une batterie IBM de type ou d'un type équivalent recommandé par le fabricant. La batterie contient du lithium et peut exploser en cas de mauvaise utilisation, de mauvaise manipulation ou de mise au rebut inappropriée.

Ne pas :

- Lancer ou plonger dans l'eau
- Chauffer à plus de 100°C (212°F)
- Réparer ou désassembler

Mettre au rebut les batteries usagées conformément aux règlements locaux.

Informácie o bezpečnosti modemu

Na zníženie rizika požiaru, zásahu elektrickým prúdom alebo zranenia pri používaní telefónneho zariadenia vždy rešpektujte nasledovné základné bezpečnostné opatrenia:

- Telefónnu kabeláž nikdy neinštalujte počas búrky.
- Telefónne konektory nikdy neinštalujte do vlhkého prostredia, ak konektor nie je špeciálne určený pre vlhké prostredie.
- Nikdy sa nedotýkajte telefónnych káblov alebo terminálov, ak nebola telefónna linka odpojená od sieťového rozhrania.
- Dávajte pozor pri inštalovaní a modifikovaní telefónnych liniek.
- Počas búrky sa vyhnite používaniu telefónu (iného ako bezdrôtového). Existuje riziko zásahu elektrickým prúdom z blesku.

- Na oznámenie úniku plynu nepoužívajte telefón v blízkosti miesta úniku.

Consignes de sécurité relatives au modem

Lors de l'utilisation de votre matériel téléphonique, il est important de respecter les consignes ci-après afin de réduire les risques d'incendie, d'électrocution et d'autres blessures :

- N'installez jamais de cordons téléphoniques durant un orage.
- Les prises téléphoniques ne doivent pas être installées dans des endroits humides, excepté si le modèle a été conçu à cet effet.
- Ne touchez jamais un cordon téléphonique ou un terminal non isolé avant que la ligne ait été déconnectée du réseau téléphonique.
- Soyez toujours prudent lorsque vous procédez à l'installation ou à la modification de lignes téléphoniques.
- Si vous devez téléphoner pendant un orage, pour éviter tout risque de choc électrique, utilisez toujours un téléphone sans fil.
- En cas de fuite de gaz, n'utilisez jamais un téléphone situé à proximité de la fuite.

Vyhlasenie o súlade s normami pre laserové produkty

Niektoré modely osobných počítačov IBM sú vybavené z výroby jednotkou CD-ROM alebo DVD-ROM. Jednotky CD-ROM a DVD-ROM sú tiež predávané samostatne. Jednotky CD-ROM a DVD-ROM sú laserové produkty. Tieto jednotky sú certifikované v USA, aby vyhovovali požiadavkám federálnych predpisov Department of Health a Human Services 21 Code (DHHS 21 CFR) podkapitola J pre laserové produkty triedy 1. Inde sú tieto jednotky certifikované, aby vyhovovali požiadavkám International Electrotechnical Commission (IEC) 825 a CENELEC EN 60 825 pre laserové produkty triedy 1.

Keď je nainštalovaná mechanika CD-ROM alebo DVD-ROM, pozrite si nasledujúce pokyny.

POZOR:

Použitie ovládania alebo postupov iných ako tu uvedených, môže spôsobiť vystavenie sa nebezpečnému žiareniu.

Odstránenie krytov jednotky CD-ROM alebo DVD-ROM môže viesť k ožiareniu nebezpečným laserovým žiarením. Vo vnútri jednotky CD-ROM alebo DVD-ROM sa nenachádzajú opraviteľné časti. **Neodstraňujte kryty mechaniky.**

Niektoré jednotky CD-ROM a DVD-ROM obsahujú vloženu laserovú diódu triedy 3A alebo 3B. Pozrite si nasledujúce vyhlásenie.

NEBEZPEČENSTVO

Laserové žiarenie pri otvorení. Nepozerajte do lúča, neprezerajte ho priamo s optickými prístrojmi a vyhnite sa priamemu ožiareniu lúčom.

NEBEZPEČENSTVO:

Certains modèles d'ordinateurs personnels sont équipés d'origine d'une unité de CD-ROM ou de DVD-ROM. Mais ces unités sont également vendues séparément en tant qu'options. L'unité de CD-ROM/DVD-ROM est un appareil à laser. Aux États-Unis, l'unité de CD-ROM/DVD-ROM est certifiée conforme aux normes indiquées dans le sous-chapitre J du DHHS 21 CFR relatif aux produits à laser de classe 1. Dans les autres pays, elle est certifiée être un produit à laser de classe 1 conforme aux normes CEI 825 et CENELEC EN 60 825.

Lorsqu'une unité de CD-ROM/DVD-ROM est installée, tenez compte des remarques suivantes:

ATTENTION: Pour éviter tout risque d'exposition au rayon laser, respectez les consignes de réglage et d'utilisation des commandes, ainsi que les procédures décrites.

L'ouverture de l'unité de CD-ROM/DVD-ROM peut entraîner un risque d'exposition au rayon laser. Pour toute intervention, faites appel à du personnel qualifié.

Certaines unités de CD-ROM/DVD-ROM peuvent contenir une diode à laser de classe 3A ou 3B. Tenez compte de la consigne qui suit:

DANGER

Rayonnement laser lorsque le carter est ouvert. Évitez toute exposition directe des yeux au rayon laser. Évitez de regarder fixement le faisceau ou de l'observer à l'aide d'instruments optiques.

Dodatočná pomoc

Tento *Rýchly prehľad* poskytuje informácie pre inštaláciu vášho počítača IBM® a spustenie operačného systému. Táto publikácia tiež obsahuje základné informácie o odstraňovaní problémov, o postupoch obnovenia softvéru, informácie o pomoci a servise a informácie o záruke.

Užívateľská príručka pre váš počítač obsahuje informácie o inštalovaní doplnkového hardvéru. Tento súbor PDF (Portable Document Format) je dostupný cez Access IBM na pracovnej ploche vášho počítača. Na čítanie a vytlačenie vašej *Užívateľskej príručky*, ktorú použijete, keď budete inštalovať voliteľný hardvér použite Adobe Acrobat Reader.

Access IBM sa nachádza na vašej pracovnej ploche alebo kliknite na **Štart → Access IBM**, aby ste sa dozvedeli viac podrobností o nasledujúcich témach:

- Používanie vášho počítača
- Inštalácia softvéru z disku *Software Selections CD*
- Inštalácia doplnkového hardvéru
- Pripájanie komunikačných káblov
- Riešenie bežných problémov
- Registrácia vášho počítača

Najaktuálnejšie rady, tipy, FAQ (najčastejšie kladené otázky) a diskusné fóra ako aj *Užívateľskú príručku* pre váš počítač môžete nájsť na internete. Pre servisných technikov počítačov je tiež dostupná *príručka údržby hardvéru*. Ak chcete mať prístup na niektoré z týchto informácií, nasmerujte váš prehliadač na adresu <http://www.ibm.com/pc/support/>.

Napište číslo typu a modelu vášho počítača do poľa **Quick Path** a kliknite na **Go**.

Kapitola 1. Usporiadanie vášho pracovného priestoru

Aby ste zo svojho počítača vyťažili maximum, usporiadajte si zariadenie, ktoré budete používať a váš pracovný priestor tak, aby vyhovoval vašim potrebám a druhu práce, ktorú vykonávate. Vaše pohodlie má prioritnú dôležitosť ale svetelné zdroje, cirkulácia vzduchu a umiestnenie elektrických zásuviek môže mať tiež vplyv na spôsob usporiadania vášho pracovného priestoru.

Pohodlie

Hoci žiadna pracovná poloha nie je ideálna pre každého, tu je pár tipov, ako nájsť polohu, ktorá vám bude najviac vyhovovať.

Sedenie v rovnakej polohe dlhý čas môže byť únavné. Dobrá stolička môže znamenať veľký rozdiel. Operadlo a sedadlo by sa mali dať nastavovať nezávisle a poskytovať dobrú oporu. Sedadlo by malo mať zatočenú prednú časť, aby znižovalo tlak na stehná. Upravte si sedadlo tak, aby vaše stehná boli rovnobežné s podlahou a vaše chodidlá boli buď rovno na podlahe alebo na podložke.

Pri používaní klávesnice majte svoje predlaktia rovnobežne s podlahou a zápästia v neutrálnej, pohodlnej polohe. Pokúste sa zľahka dotýkať klávesnice a držte svoje ruky a prsty uvoľnené. Uhol klávesnice môžete meniť, aby ste dosiahli maximálne pohodlie, pomocou nastavenia polohy nožičiek klávesnice.



Monitor si upravte tak, aby bol vrchný okraj obrazovky na úrovni očí alebo trochu nižšie. Monitor umiestnite do pohodlnej pozorovacej vzdialenosti, zvyčajne 51 až 61 cm a umiestnite ho tak, aby ste naň mohli pozeráť bez otáčania tela. Aj ostatné zariadenia, ktoré pravidelne používate, ako je telefón alebo myš, umiestnite tak, aby ste ich mali ľahko dosiahnuteľné.

Odlesk a osvetlenie

Monitor umiestnite tak, aby ste minimalizovali odlesk a odrazy od stropných svetidiel, okien a ostatných svetelných zdrojov. Aj odrazené svetlo od lesklého povrchu môže spôsobiť neprijemné odrazy na obrazovke vášho monitora. Keď je to možné, umiestnite svoj monitor v pravom uhle k oknám a iným svetelným zdrojom. Zredukujte stropné osvetlenie, a ak je potrebné, vypnite svetlá alebo použite žiarovky s menším výkonom. Ak inštalujete monitor v blízkosti okna, na eliminovanie slnečného svetla použijete žalúzie alebo rolety. Jas a kontrast si môžete na monitore upravovať počas dňa podľa zmien osvetlenia miestnosti.

Kde nie je možné odstrániť odrazy alebo prispôbiť osvetlenie, môže pomôcť umiestnenie protiodleskového filtra pred obrazovku. Tieto filtre môžu ale ovplyvniť jasnosť zobrazovania na obrazovke. Vyskúšajte ich len ak ste vyčerpali ostatné metódy zníženia odlesku.

Prachové častice môžu spôsobovať problémy spojené s odleskom. Nezabudnite pravidelne čistiť obrazovku svojho monitora pomocou jemnej látky, navlhčenej neabrazívnym tekutým čistiacim prostriedkom na sklo.

Cirkulácia vzduchu

Váš počítač a monitor produkujú teplo. Počítač má ventilátor, ktorý nasáva čerstvý vzduch a vyháňa horúci vzduch. Monitor umožňuje horúcemu vzduchu uniknúť cez vetracie otvory. Blokovanie vetracích otvorov môže spôsobiť prehriatie, ktoré môže mať za následok poruchu alebo poškodenie počítača. Umiestnite počítač a monitor tak, aby nič neblokovovalo vzduchové otvory; zvyčajne stačí 51 mm vzduchovej medzery. Zároveň zaistíte, aby odvádzaný vzduch nefúkal na niekoho iného.

Elektrické zásuvky a dĺžky káblov

Umiestnenie elektrických zásuviek a dĺžka napájacích káblov a káblov, pripojených k monitoru, tlačiarňam a iným zariadeniam, môže ovplyvniť konečné umiestnenie vášho počítača.

Keď usporadúvate váš pracovný priestor:

- Vyhnite sa používaniu predlžovacích káblov. Ak je to možné, zastrčte napájací kábel počítača priamo do elektrickej zásuvky.
- Napájacie a ostatné káble vedte mimo prechodových a iných priestorov, kde by mohli byť náhodne odpojené.

Viac informácií o napájacích kábloch nájdete v časti “Upozornenie o napájacom kábli” na strane 54 tejto knihy.

Používanie bezdrôtových klávesníc a USB konektorov

Niektoré modely klávesníc Rapid Access III Keyboard a Rapid Access III Wireless Keyboard majú na zadnej stene klávesnice USB konektory. Tieto USB konektory môžete využiť pre malé zariadenia, ktoré majú svoje vlastné napájanie. USB zariadenia, ktoré vyžadujú napájanie sa musia pripojiť k zadnej stene počítača.

Klávesnica IBM Rapid Access III Wireless Keyboard a myš ScrollPoint® Wireless Mouse sa dodávajú s prijímačom IBM Dual Wireless Receiver. Pripojte prijímač do jedného z USB konektorov na zadnej strane počítača. Klávesnica Rapid Access Wireless a myš ScrollPoint Wireless používajú tento prijímač.

Ak bol k vašej klávesnici a myši dodaný aj softvér a dokumentácia, potom pri inštalácii klávesnice a myši postupujte podľa týchto informácií.

Dôležité

Keď používate bezdrôtové zariadenia, presvedčte sa, že medzi zariadením a prijímačom sa nenachádzajú žiadne predmety. Predmety nechané medzi bezdrôtovým prijímačom a zariadením môžu nepriaznivo ovplyvňovať funkciu vysielania.

Poznámky:

1. Káblové konektory pre USB zariadenia sa dajú zapojiť iba v jednom smere. Nemôžu byť zapojené nesprávne.
2. Neumiestňujte IBM Dual Wireless Receiver na vrch napájacieho zdroja.

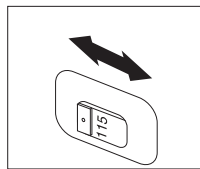
Kapitola 2. Nastavenie vášho počítača

Poznámka: Váš počítač nemusí mať všetky konektory, ktoré sú popísané v tejto kapitole.

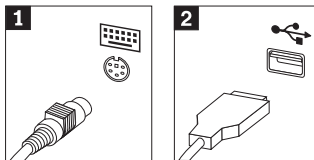
Nasledujúce informácie použite pri nastavovaní vášho počítača. Nájdite malé konektorové ikony na zadnej časti vášho počítača.

Ak vaše káble počítača a konektorový panel majú farebne označené konektory, porovnajte farbu konca kábla s farbou konektora. Napríklad spárujte modrý koniec kábla s modrým konektorom a červený koniec kábla s červeným konektorom.

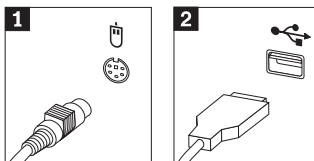
1. Skontrolujte pozíciu prepínača výberu napätia na zadnej strane počítača. Ak je to potrebné, použite na presun prepínača guľôčkové pero.
 - Ak je rozsah napájacieho napätia 90–137 V, nastavte prepínač na 115 V.
 - Ak je rozsah napájacieho napätia 180–265 V, nastavte prepínač napätia na 230 V.



2. Kábel vašej klávesnice môže mať štandardný konektor klávesnice **1** alebo USB (Universal Serial Bus) konektor **2**. Zapojte kábel klávesnice do príslušného konektora.

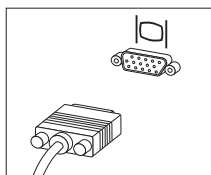


3. Kábel vašej myši môže mať štandardný konektor pre myš **1** alebo USB konektor **2**. Kábel myši pripojte do príslušného konektora pre myš.

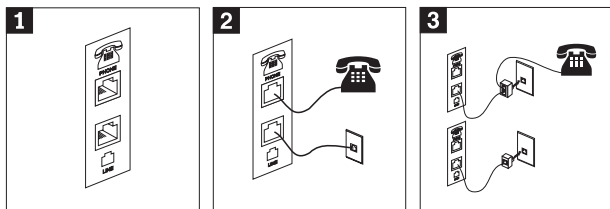


4. Ak máte prijímač IBM Dual Wireless Receiver, pripojte ho do jedného z USB konektorov na zadnej strane počítača. Klávesnicu IBM Rapid Access III Wireless Keyboard a myš ScrollPoint Wireless umiestnite do pre vás vyhovujúcej polohy.

5. Kábel monitora pripojte do konektora pre monitor a dotiahnite skrutky.

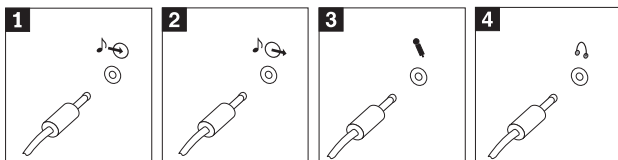


6. Ak máte modem, zapojte ho podľa nasledujúcich pokynov.



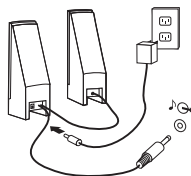
- 1** Použite toto duálne pripojenie na zadnej strane počítača na nastavenie vášho modemu.
- 2** Pripojte jeden koniec telefónneho kábla do telefónu a druhý koniec do telefónneho konektora na zadnej strane počítača. Jeden koniec kábla modemu pripojte do konektora pre modem na zadnej strane počítača a druhý koniec pripojte do výstupnej zásuvky telefónu.
- 3** V niektorých prípadoch sa pre pripojenie káblov do výstupnej zásuvky telefónu vyžaduje prepájacia jednotka alebo prevodník, ako to zobrazuje horná časť tejto ilustrácie. Tiež môžete použiť prepájaciu jednotku bez telefónu, ako to zobrazuje spodná časť ilustrácie.

7. Ak máte audio zariadenia, pripojte ich pomocou nasledujúcich pokynov. Podrobnejšie informácie o reproduktorech nájdete v krokoch 8 a 9 na strane 7.

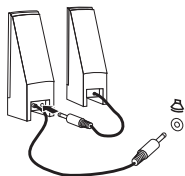


- 1** Audio vstup Tento konektor prijíma audio signály z externého audio zariadenia, akým je stereo systém.
- 2** Audio výstup Tento konektor posiela audio signály z počítača do externých zariadení, ako sú napájané stereo reproduktory.
- 3** Mikrofón Použite tento konektor na pripojenie mikrofónu do vášho počítača, keď chcete zaznamenať zvuk alebo ak používate softvér ovládaný hlasom.
- 4** Slúchadlá Použite tento konektor na pripojenie slúchadiel do vášho počítača, keď chcete počúvať hudbu alebo iné zvuky bez rušenia ostatných. Tento konektor môže byť umiestnený na prednej strane počítača.

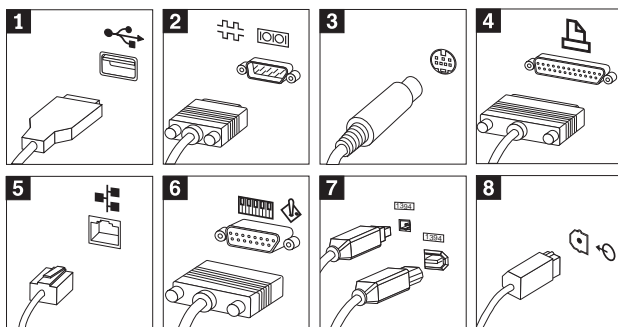
8. Ak máte *napájané* reproduktory s ac adaptérom, použite nasledujúce pokyny.



- a. Ak je to potrebné, zapojte kábel, ktorý vedie medzi reproduktormi. Na niektorých reproduktoroch je tento kábel spojený trvale.
 - b. Kábel adaptéra striedavého prúdu pripojte k reproduktoru.
 - c. Zapojte reproduktory do počítača.
 - d. Adaptér striedavého prúdu pripojte na zdroj striedavého napätia.
9. Ak máte *nenapájané* reproduktory bez adaptéra, postupujte podľa nasledujúcich pokynov.



- a. Ak je to potrebné, zapojte kábel, ktorý vedie medzi reproduktormi. Na niektorých reproduktoroch je tento kábel spojený trvale.
 - b. Zapojte reproduktory do počítača.
10. Zapojte všetky dodatočné zariadenia, ktoré máte. Váš počítač nemusí mať všetky konektory, ktoré sú zobrazené.



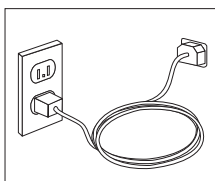
- 1** USB Tieto konektory použité na pripojenie zariadenia, ktoré vyžadujú na pripojenie Universal Serial Bus (USB), ako sú napríklad USB skener, tlačiareň alebo PDA (personal digital assistant).
- 2** Sériový Tento konektor použité na pripojenie externého modemu, sériovej tlačiarne alebo iného zariadenia, ktoré používa 9-pinový sériový konektor.
- 3** S-video Tento konektor použité na pripojenie televízora, ktorý má S-Video konektor. Tento konektor sa nachádza na niektorých vysoko výkonných video adaptéroch.
- 4** Paralelný Tento konektor použité na pripojenie paralelnej tlačiarne alebo akéhokoľvek iného zariadenia, ktoré vyžaduje 25-pinové paralelné pripojenie.
- 5** Ethernet Tento konektor použité na pripojenie počítača do lokálnej siete typu Ethernet alebo pripojenie modemu.

Dôležité

Ak chcete počítač prevádzkovať v rámci limitov FCC, keď je pripojený na sieť Ethernet, použite kábel Ethernet kategórie 5.

- 6** MIDI/joystick Použite tento konektor na pripojenie joysticku alebo zariadenia MIDI (musical instrument digital interface), ako sú MIDI klávesy.
- 7** IEEE 1394 Tento konektor sa niekedy nazýva Firewire, pretože slúži na rýchly prenos údajov. Existujú dva typy konektorov IEEE 1394: 4-pinový a 6-pinový. IEEE 1394 ponúka pripojenie k niekoľkým typom spotrebnej elektroniky, vrátane digitálnych audio zariadení a skenerov.
- 8** S/PDIF Konektor S/PDIF vám umožňuje pripojenie spotrebného digitálneho zariadenia, ako sú digitálne audio páskové zariadenia (DAT), CD mechaniky a iné S/PDIF-kompatibilné zariadenia.

11. Napájacie káble pripojte do správne uzemnených elektrických zástrčiek.



Poznámka: Viac informácií o konektoroch nájdete v Access IBM na pracovnej ploche vášho počítača.

Zapnutie napájania

Najprv zapnite monitor a ostatné externé zariadenia, a potom zapnite počítač. Keď sa skončí úvodný POST test, zatvorí sa okno s logom IBM. Ak má váš počítač predinštalovaný softvér, spustí sa program na inštaláciu softvéru.

Ak spozorujete nejaké problémy počas štartovania, pozrite si Kapitola 4, “Odstraňovanie problémov a diagnostika” na strane 19 a Kapitola 5, “Prístup k informáciám, pomoci a servisu” na strane 25.

Dokončenie inštalácie softvéru

Dôležité

Predtým, ako začnete používať programy, ktoré sú v tomto počítači, pozorne si prečítajte licenčné zmluvy. Tieto zmluvy detailne popisujú vaše práva, záväzky a záruky pre softvér na tomto počítači. Použitím týchto programov akceptujete podmienky týchto zmlúv. Ak tieto zmluvy neakceptujete, nepoužívajte programy. Namiesto toho, ihneď celý počítač vráťte a bude vám vrátená celá zaplatená suma.

Keď prvýkrát štartujete počítač, riaďte sa inštrukciami na obrazovke, aby ste dokončili inštaláciu softvéru. Keď nedokončíte inštaláciu softvéru po prvom zapnutí počítača, môžu sa vyskytnúť nepredvídateľné následky. Keď sa inštalácia dokončí, na vašej pracovnej ploche kliknite na Access IBM, aby ste sa dozvedeli viac o vašom počítači.

Splnenie dôležitých úloh

Potom, ako ste váš počítač nastavili, vykonajte nasledujúce úlohy, ktoré vám neskôr ušetria čas a problémy:

- Vytvorte disketu *Recovery Repair*. Váš počítač má zabudovaný program, ktorý sa volá Product Recovery a je určený na obnovu operačného systému. Tento program sa dá normálne sprístupniť klávesom F11 počas spúšťania počítača. Ak sa výzva F11 stane nepoužiteľnou alebo ju nebude vidieť, disketa *Recovery Repair* obnoví prístup na program Product Recovery. Pozrite si “Vytvorenie diskety Recovery Repair” na strane 14.
- Vytvorte disketu *Enhanced Diagnostics*. Nástroj Enhanced Diagnostics dokáže lokalizovať hardvérové problémy a je súčasťou programu Product Recovery. Vytvorenie diskety *Enhanced Diagnostics* v časovom predstihu zabezpečuje použitie nástroja Enhanced Diagnostics v čase, keď sa program Product Recovery stane neprístupným. Pozrite si “Vytvorenie diskety IBM Enhanced Diagnostics” na strane 22.
- Zaznamenajte si typ, model a sériové číslo vášho počítača. Ak potrebujete servis alebo technickú podporu, pravdepodobne budú tieto informácie od vás vyžadovať. Pozrite si “Zaznamenanie informácií o vašom počítači” na strane 10.

Tento *Rýchly prehľad si odložte* na bezpečné miesto. Je to jediná publikácia, ktorá obsahuje dôležité informácie o opakovanom nainštalovaní softvéru, ktorý bol nainštalovaný vo výrobnom závode. Kapitola 3, “Obnova softvéru” na strane 13 obsahuje informácie o obnovovaní softvéru, ktorý bol nainštalovaný vo výrobnom závode.

Používanie Software Selections CD

Niektoré modely sú dodávané so *Software Selections CD*. CD obsahuje nástroje ako softvér na ochranu proti vírusom, softvér na správu sietí, Internetové nástroje a nástroje pre pripojiteľnosť DSL (digital subscriber line).

Poznámka: Ak k vášmu počítaču nie je dodané CD *Software Selection CD*, hore uvedený softvér sa nainštaluje automaticky počas prvého spustenia.

Vložte *Software Selections CD* do vašej CD mechaniky a riaďte sa pokynmi na obrazovke. Kompaktný disk môžete použiť na:

- Inštaláciu softvéru alebo dokumentácie priamo z CD na modeloch, ktoré sú vybavené CD mechanikou.
- Vytvorenie obrazu *Software Selections CD* na váš pevný disk alebo na disk v lokálnej sieti a inštaláciu softvéru z tohto obrazu.

Software Selections CD má jednoduché grafické rozhranie a automatizované inštaláčne procedúry pre väčšinu programov. Má aj pomocný systém, ktorý opisuje možnosti tohto CD.

Viac informácií o inštalácii softvéru zo *Software Selections CD* nájdete v Access IBM.

Inštalácia iných operačných systémov

Ak inštalujete svoj vlastný operačný systém, postupujte podľa pokynov, ktoré boli dodané s vaším operačným systémom na CD alebo na disketách. Nezabudnite po nainštalovaní vášho operačného systému nainštalovať všetky ovládače zariadení. Pokyny k inštalácii sú zvyčajne uvedené v ovládačoch zariadenia.

Vypínanie počítača

Keď ste pripravený váš počítač vypnúť, vždy dodržiavajte postup vypínania pre váš operačný systém. Zabráni sa tým strate neuložených údajov alebo poškodeniu vašich softvérových programov. Ak chcete ukončiť operačný systém Microsoft® Windows®, vyberte Shut down alebo vypnite počítač.

Zaznamenanie informácií o vašom počítači

Zaznamenanie informácií o vašom počítači vám môže pomôcť, keby ste niekedy potrebovali pre váš počítač servis. Servisný technik vás pravdepodobne požiada o tieto informácie.

Typ počítača, model a sériové číslo sú vyznačené na vašom počítači. Na zaznamenanie týchto informácií použite nasledujúcu tabuľku.

--

Názov produktu	_____
Typ a model počítača	_____
Sériové číslo (S/N)	_____
Dátum kúpy	_____

Zaregistrujte si svoj počítač cez Internet, pri vašej najbližšej návšteve webovej stránky IBM. Keď svoj počítač zaregistrujete, získate nasledujúce výhody:

- Rýchlejší servis pri zavoľaní IBM
- Automatické upozornenie na bezplatný softvér a špeciálne propagačné ponuky

Navštívte <http://www.ibm.com/pc/register/> a postupujte podľa pokynov na obrazovke. Viac informácií o tom, ako zaregistrovať svoj počítač, nájdete v Access IBM .

Kapitola 3. Obnova softvéru

Program Product Recovery preinštaluje operačný systém vášho počítača a softvér nainštalovaný vo výrobnom závode. Program Product Recovery je umiestnený na osobitnom oddieli vášho pevného disku. Predtým, ako použijete program Product Recovery si určite prečítajte dôležité oznamy v časti “Vykonanie obnovy”. Program Product Recovery beží nezávisle od operačného systému.

Vykonanie obnovy softvéru

Dôležité

Pred obnovou vášho softvéru si prečítajte nasledujúce informácie:

- Obnovu vykonajte ako posledný prostriedok potom, čo ste skúsili použiť všetky ostatné nástroje pre diagnostiku a odstraňovanie problémov.
- Ak je to možné, pred spustením procesu obnovy si urobte záložné kópie vašich súborov údajov. Obnovovací proces vymaže všetky informácie, ktoré sú uchované na primárnom oddiele pevného disku (zvyčajne jednotka C).
- Ak program Product Recovery nefunguje alebo sa podľa popisu nespustí, pozrite si “Riešenie problémov pri obnove” na strane 14.

Ak chcete obnoviť váš softvér, ktorý bol nainštalovaný vo výrobnom závode, použite program Product Recovery na pevnom disku. Táto časť poskytuje pokyny na používanie tohto programu. Ak máte pri spúšťaní programu Product Recovery nejaké problémy, pozrite si “Riešenie problémov pri obnove” na strane 14.

Ak chcete vykonať obnovu softvéru, použite nasledujúci postup:

1. Ak je to možné, urobte záložné kópie vašich dátových súborov. Všetky súbory na pevnom disku, ktoré nie sú zálohované sa počas obnovy stratia.
2. Vypnite svoj počítač aspoň na 5 sekúnd. Stlačte a podržte kláves F11 pričom stlačte tlačidlo napájania, aby sa spustil program Product Recovery.

Zobrazila sa ponuka Product Recovery?

Áno. Prejdite na krok 3.

Nie. Prejdite na “Riešenie problémov pri obnove” na strane 14.

3. Keď sa program Product Recovery spustí, môže sa objaviť možnosť výberu operačného systému. Ak sa zobrazí ponuka operačných systémov, na výber príslušného operačného systému použijete šípky (↑↓) a stlačte kláves Enter.
4. Postupujte podľa pokynov na obrazovke. Váš počítač by mohol počas procesu obnovy reštartovať aj viackrát. Po skončení procesu obnovy sa zobrazí správa o

dokončení. Keď sa program Product Recovery ukončí, softvér, ktorý bol nainštalovaný vo výrobnom závode bude obnovený.

Poznámky:

1. Po obnove by ste mali preinštalovať ovládače zariadení pre niektoré zariadenia. Ak potrebujete preinštalovať ovládače zariadení, pozrite si “Obnovenie alebo inštalácia ovládačov zariadení” na strane 16.
2. Niektoré počítače sa dodávajú s predinštalovaným softvérom Microsoft Office alebo Microsoft Works. Ak potrebujete obnoviť vaše aplikácie Microsoft Office alebo Microsoft Works, musíte použiť CD *Microsoft Office CD* alebo *Microsoft Works*. Tieto CD sú poskytované len s počítačmi, ktoré boli dodané s predinštalovaným softvérom Microsoft Office alebo Microsoft Works.
3. Pôvodná disková mechanika pevného disku bola zamenená, program Product Recovery nie je na novom pevnom disku dostupný. Informácie o tom, ako sa skontaktovať s IBM, nájdete v časti Kapitola 5, “Prístup k informáciám, pomoci a servisu” na strane 25.

Riešenie problémov pri obnove

Ak nedokážete program Product Recovery sprístupniť, buď je poškodený Product Recovery alebo nastal problém s oddielom na pevnom disku, ktorý obsahuje program Product Recovery. Choďte na “Vytvorenie a používanie diskety Recovery Repair”. Ak použitie opravnej diskety problém nevyrieši, IBM poskytne Product Recovery CD. Pozrite si Kapitola 5, “Prístup k informáciám, pomoci a servisu” na strane 25, kde nájdete podrobnosti.

Vytvorenie a používanie diskety Recovery Repair

Ak z nejakého dôvodu nevidíte výzvu F11 (ktorá sa používa na spustenie obnovy produktu), keď počítač zapnete, na obnovu výzvy sa môže použiť disketa Recovery Repair.

Poznámka: Niektoré modely môžu zobraziť výzvu (Ak chcete prerušiť normálne spúšťanie, stlačte kláves Enter). Ak sa táto výzva zobrazí, stlačte kláves Enter. Ak sa výzva pre F11 nezobrazí, na obnovu výzvy sa môže použiť disketa Recovery Repair.

Vytvorenie diskety Recovery Repair

Poznámka: Na to, aby ste mohli vytvoriť disketu *Recovery Repair*, musí operačný systém fungovať.

Ak chcete vytvoriť disketu *Recovery Repair*, použite nasledujúci postup:

1. Spustíte počítač a operačný systém.
2. Použijete Windows Explorer alebo My Computer na zobrazenie štruktúry adresárov na vašom pevnom disku.

3. Otvorte zložku *ibmtools*, ktorá sa zvyčajne nachádza na jednotke C.
4. Dvakrát kliknite na **RRDISK.BAT** a postupujte podľa pokynov na obrazovke.

Použitie diskety Recovery Repair

Ak chcete použiť disketu *Recovery Repair*, použite nasledujúci postup:

1. Ukončíte operačný systém a vypnete počítač.
2. Do disketovej mechaniky vložte disketu *Recovery Repair*.
3. Zapnete počítač a riadte sa pokynmi na obrazovke

Poznámka: Ak opravná operácia skončí bez chyby, výzva F11 sa zobrazí pri nasledujúcom reštarte vášho počítača.

Ak sa objaví počas opravnej operácie chybová správa a opravná operácia nemôže byť dokončená, môžete mať problém s programom Product Recovery alebo oddielom na disku, ktorý obsahuje tento program. Viac informácií nájdete v Kapitola 5, “Prístup k informáciám, pomoci a servisu” na strane 25.

Zmena štartovacej postupnosti

Keď sa váš počítač spúšťa, nakonfigurovaný zoznam štartovacích (bootovacích) zariadení určuje, ktoré zariadenia sú kontrolované a v akom poradí. Ak sa váš počítač nespustí (nezavedie operačný systém) z očakávaného zariadenia, na výber zariadenia, ktoré má byť skontrolované ako prvé v poradí, sa môže použiť ponuka Startup Device alebo program IBM Setup Utility.

Ak potrebujete zmeniť prvé štartovacie zariadenie a niet žiadnej výzvy pre F12 a žiadna ponuka Startup Device, použite program IBM Setup Utility¹. Pozrite si “Použitie programu IBM Setup Utility” na strane 16.

Použitie ponuky Startup Device

Niektoré počítače majú ponuku Startup device, z ktorej si môžete vybrať štartovacie zariadenie. Ak chcete použiť ponuku Startup Device, urobte nasledujúce:

1. Vypnite počítač.
2. Keď počítač zapnete, stlačte a podržte kláves F12 dovtedy, kým sa nezobrazí ponuka Startup Device.

Poznámka: Ak sa ponuka Startup Device nezobrazí, vaše štartovacie zariadenie musíte zmeniť s použitím programu IBM Setup Utility. Pozrite si “Použitie programu IBM Setup Utility” na strane 16.

3. S použitím šípok (↓↑) na klávesnici vyberte zariadenie a stlačte klávesu Enter.

1. . V niektorých modeloch sa tento program nazýva Configuration/Setup Utility.

Použitie programu IBM Setup Utility

Ak chcete zmeniť prvé zariadenie v štartovacej postupnosti, použite nasledujúci postup.

1. Vypnite počítač.
2. Keď počítač zapnete, stlačte a podržte kláves F1 dovtedy, kým sa nezobrazí ponuka IBM Setup Utility.
3. Z ponuky IBM Setup Utility vyberte **Startup** alebo **Start Options**.
4. Všimnite si zariadenie, ktoré je aktuálne vybraté ako prvé štartovacie zariadenie a zapíšte si ho pre budúce použitie. Keď dokončíte proces obnovy, musíte vrátiť toto nastavenie.
5. Zmeňte prvé štartovacie zariadenie na požadované zariadenie.
6. Uložte nastavenia a odíďte z programu.
7. Vypnite počítač.

Poznámka: Viac informácií o programe IBM Setup Utility nájdete vo vašej *Užívateľskej príručke*.

Obnovenie alebo inštalácia ovládačov zariadení

Najprv musí byť váš operačný systém nainštalovaný na váš počítač, až potom môžete obnoviť alebo nainštalovať ovládače zariadení. Presvedčte sa, že máte dokumentáciu a softvérové médium pre príslušné zariadenie.

Ovládače zariadení pre zariadenia nainštalované IBM sa nachádzajú na pevnom disku počítača (zvyčajne na disku C) v zložke `ibmtools\drivers`. Pokyny pre inštaláciu ovládačov zariadení (`readme.txt`) sa tiež nachádzajú v zložke `ibmtools\drivers`. Ostatné ovládače zariadení sú na softvérovom médiu, ktoré bolo dodané s individuálnymi zariadeniami.

Najnovšie ovládače zariadení pre zariadenia nainštalované IBM sú tiež dostupné na adrese <http://www.ibm.com/pc/support/>.

Ak chcete obnoviť ovládač zariadenia pre zariadenie nainštalované IBM, použite nasledujúci postup:

1. Spustíte počítač a operačný systém.
2. Použijete Windows Explorer na zobrazenie adresárovej štruktúry pevného disku.
3. Otvorte zložku `ibmtools`.
4. Otvorte zložku `drivers`. V tejto zložke sú niektoré podadresáre, ktoré sú pomenované podľa rôznych zariadení, ktoré sú nainštalované na vašom počítači (napríklad audio, video a tak ďalej).
5. Otvorte príslušný podadresár.
6. Použijete niektorú z nasledujúcich metód na obnovu ovládača zariadenia:

- V podadresári zariadenia vyhľadajte súbor readme.txt alebo iný súbor s rozšírením .txt, ktorý obsahuje informácie o reinstalácii ovládačov zariadení. Tento súbor môže byť pomenovaný podľa operačného systému, napríklad win98.txt. Postupujte podľa pokynov v tomto súbore.
- Ak podadresár device obsahuje súbor s rozšírením .inf, môžete použiť program Add New Hardware, ktorý sa nachádza vo Windows Control Panel, na preinštalovanie ovládača zariadenia. Nie všetky ovládače zariadení môžu byť preinštalované pomocou tohto programu. Keď vás program Add New Hardware vyzve na zadanie ovládača zariadenia, ktorý chcete nainštalovať, kliknite na **Have Disk** a **Browse**. Potom vyberte príslušný súbor s ovládačom zariadenia (.inf) z podadresára device.
- V podadresári device vyhľadajte súbor setup.exe. Dvakrát kliknite na **SETUP.EXE** a postupujte podľa pokynov na obrazovke.

Kapitola 4. Odstraňovanie problémov a diagnostika

Táto kapitola popisuje niektoré základné diagnostické nástroje a odstraňovanie problémov. Ak tu problém vášho počítača nie je popísaný, potom na podrobnejšie informácie o odstraňovaní problémov použite Access IBM.

Základné riešenia problémov

Príznak	Postup
Počítač sa po stlačení tlačidla napájania nespustí.	<p>Overte si nasledovné:</p> <ul style="list-style-type: none">• Sieťový kábel je pripojený do zadnej časti počítača a do fungujúcej elektrickej zásuvky.• Ak má váš počítač sekundárny vypínač napájania na zadnej strane počítača, presvedčte sa, že je zapnutý. Skontrolujte indikátor napájania na prednej strane počítača, aby ste sa presvedčili, že je napájanie zapnuté. <p>Ak nedokázete problém vyriešiť, dajte počítač opraviť.</p>
Obrazovka monitora je tmavá.	<p>Overte si nasledovné:</p> <ul style="list-style-type: none">• Kábel monitora je bezpečne zapojený na zadnej strane monitora a zadnej strane počítača.• Sieťový kábel monitora je pripojený do zadnej časti monitora a do fungujúcej elektrickej zásuvky.• Monitor je zapnutý a ovládače jas a kontrastu sú nastavené správne.• Signálový kábel monitora je dobre pripojený k monitoru a ku konektoru pre monitor na počítači. <p>Poznámka: Ak má váš počítač dva konektory pre monitor, presvedčte sa, či je váš monitor pripojený do slotu AGP (Accelerated Graphics Port) a nie do slotu v zadnej časti systémovej dosky. Pozrite si krok 5 na strane 6.</p> <p>Ak nedokázete problém vyriešiť, dajte počítač opraviť.</p>
Klávesnica nefunguje. Počítač nereaguje na klávesnicu.	<p>Overte si nasledovné:</p> <ul style="list-style-type: none">• Počítač i monitor je zapnutý a ovládacie prvky jas a kontrastu sú správne nastavené.• Klávesnica je dobre pripojená ku konektoru klávesnice na počítači.• Žiadne klávesy nie sú zaseknuté. <p>Ak nedokázete problém vyriešiť, dajte počítač opraviť.</p>

Príznak	Postup
Klávesnica Rapid Access III Keyboard nefunguje	<p>Overte si nasledovné:</p> <ul style="list-style-type: none"> • Počítač je zapnutý. • Klávesnica je bezpečne pripojená k USB konektoru na zadnej strane počítača. • Žiadne klávesy nie sú zaseknuté. <p>Ak nedokázate problém vyriešiť, dajte počítač opraviť.</p>
Klávesnica Rapid Access III Wireless Keyboard nefunguje.	<p>Keď je nainštalovaný bezdrôtový prijímač, softvérový pomocný program poskytuje ikony o stave a pomocné informácie v spodnom pravom rohu vašej pracovnej plochy, hneď nad štandardnou lištou úloh systému Windows. Ak potrebujete viac informácií o bezdrôtovej klávesnici, kliknite na ? (pomoc).</p> <ul style="list-style-type: none"> • Skontrolujte, či je zapnutý počítač a či sú správne nastavené ovládacie prvky jasu. • Overte, či nie sú zaseknuté žiadne klávesy. • Vymeňte batérie v klávesnici. • Zmeňte kanál na klávesnici. <p>Ak nedokázate problém vyriešiť, dajte počítač opraviť.</p>
Myš nefunguje. Počítač nereaguje na myš.	<p>Overte si nasledovné:</p> <ul style="list-style-type: none"> • Počítač i monitor je zapnutý a ovládacie prvky jasu a kontrastu sú správne nastavené. • Myš je dobre pripojená ku konektoru myši na počítači. <p>Ak nedokázate problém vyriešiť, dajte počítač opraviť.</p>
Myš ScrollPoint III Mouse nefunguje.	<p>Vyčistite myš. Overte si nasledovné:</p> <ul style="list-style-type: none"> • Počítač je zapnutý a ovládače jasu sú nastavené správne. • Myš je pripojená do konektora USB v počítači. <p>Ak nedokázate problém vyriešiť, dajte počítač opraviť.</p>
Myš ScrollPoint III Wireless Mouse nefunguje.	<p>Keď je nainštalovaný bezdrôtový prijímač, softvérový pomocný program poskytuje ikony o stave a pomocné informácie v spodnom pravom rohu vašej pracovnej plochy, hneď nad štandardnou lištou úloh systému Windows. Ak potrebujete viac informácií o bezdrôtovej klávesnici, kliknite na ? (pomoc).</p> <ul style="list-style-type: none"> • Vyčistite myš. • Skontrolujte, či je zapnutý počítač a či sú správne nastavené ovládacie prvky jasu. • Vymeňte batérie v myši. • Zmeňte kanál na myši. <p>Ak nedokázate problém vyriešiť, dajte počítač opraviť.</p>

Príznak	Postup
Nespustí sa operačný systém.	<p>Overte si nasledovné:</p> <ul style="list-style-type: none"> • V disketovej jednotke nie je žiadna disketa. • Štartovacia postupnosť obsahuje zariadenie, kde sa nachádza operačný systém. Zvyčajne je operačný systém na pevnom disku. <p>Počas spúšťania, vyhľadajte výzvu na spustenie programu IBM Setup Utility. Stlačte funkčný kláves, ktorý je uvedený.</p> <p>V programe IBM Setup Utility si overte spúšťaciu sekvenciu.</p> <p>Ak nedokážete problém vyriešiť, dajte počítač opraviť.</p>
Pred spustením operačného systému sa zobrazí chybový kód.	Zapíšte si číslo kódu a pozrite si “Chybové kódy” na strane 22.
Počítač viackrát pípne pred spustením operačného systému.	<p>Overte si, či nie sú zaseknuté žiadne klávesy.</p> <p>Ak nedokážete problém vyriešiť, dajte počítač opraviť.</p>

IBM Enhanced Diagnostics

Program IBM Enhanced Diagnostics beží nezávisle od operačného systému. Tento program môžete použiť na testovanie hardvérových komponentov vášho počítača. Tento program môžete použiť, keď iné metódy nie sú dostupné alebo neboli úspešné pri oddelení možného hardvérového problému.

Program IBM Enhanced Diagnostics môžete spustiť pomocou programu Product Recovery na vašom pevnom disku. Eventuálne, môžete z programu Product Recovery vytvoriť disketu *IBM Enhanced Diagnostics*.

Môžete si tiež stiahnuť poslednú verziu programu Enhanced Diagnostics z <http://www.ibm.com/pc/support/> na World Wide Web. Napište číslo typu a modelu vášho počítača do poľa **Quick Path**, aby ste našli stiahnutelné súbory, ktoré sú špecifické pre váš počítač.

Spustenie IBM Enhanced Diagnostics z programu Product Recovery

Nasledovné kroky použite na spustenie diagnostiky z programu Product Recovery:

Poznámka: Ak je program Product Recovery na pevnom disku vášho počítača poškodený alebo neprístupný, IBM Enhanced Diagnostics môžete spustiť z diskety *Enhanced Diagnostics*.

1. Ukončíte operačný systém a vypnete počítač.
2. Keď zapnete váš počítač, stlačte a podržte kláves F11, pokiaľ sa nezobrazí ponuka Product Recovery.

3. V závislosti od toho, aký máte operačný systém, môžete byť vyzvaný, aby ste zvolili systémové nastavenie. Ak sa výzva nezobrazí, prejdite na ďalší krok.
4. Keď sa zobrazí hlavné menu, vyberte **System Utilities**.
5. Z ponuky System Utilities zvolíte **Run Diagnostics**. Spustí sa program IBM Enhanced Diagnostics. Keď diagnostika prebehne, vrátite sa do hlavnej ponuky Product Recovery.
6. Reštartujte počítač.

Vytvorenie diskety IBM Enhanced Diagnostics

Nasledujúce kroky použite na vytvorenie diskety *IBM Enhanced Diagnostics* z programu Product Recovery:

1. Ukončíte operačný systém a vypnete počítač.
2. Keď zapnete váš počítač, stlačte a podržte kláves F11, pokiaľ sa nezobrazí ponuka Product Recovery.
3. V závislosti od toho, aký máte operačný systém, môžete byť vyzvaný, aby ste zvolili systémové nastavenie. Ak sa výzva nezobrazí, prejdite na ďalší krok.
4. Z hlavnej ponuky zvolíte **System Utilities**.
5. Vyberte **Create a diagnostic diskette** a postupujte podľa pokynov na obrazovke.
6. Po vyzvaní vložte prázdnu naformátovanú disketu do disketovej mechaniky a postupujte podľa pokynov na obrazovke.

Poznámka: Poslednú verziu diagnostického programu si môžete tiež stiahnuť z <http://www.ibm.com/pc/support/> na the World Wide Web. Do poľa **Quick Path** napíšte typ vášho počítača, aby ste našli špecifické súbory na stiahnutie pre váš počítač.

Spustenie diskety IBM Enhanced Diagnostics

Na spustenie diskety *IBM Enhanced Diagnostics* použite nasledujúce kroky:

1. Ukončíte operačný systém a vypnete počítač.
2. Vložte disketu *IBM Enhanced Diagnostics* do disketovej mechaniky.
3. Zapnite svoj počítač.
4. Postupujte podľa pokynov, ktoré sú zobrazené na obrazovke. Ak potrebujete pomoc, stlačte F1.
5. Po skončení programu vyberte disketu z disketovej mechaniky.
6. Vypnite alebo reštartujte počítač.

Chybové kódy

Nasledujúca tabuľka obsahuje niektoré z bežnejších chybových kódov, ktoré sa môžu zobrazíť, keď váš počítač vykonáva POST (Power- On Self-Test).

- Zaznamenajte si zobrazené chybové kódy. Keď zavoláte servis, budú sa vás na tieto chybové kódy pýtať.
- Ak existuje viacero chybových kódov, vždy pracujte na riešení problémov v poradí, v ktorom sú chybové kódy zobrazené. Vyriešenie prvého chybového kódu zvyčajne vyrieši aj nasledujúce.
- Ak chybový kód nie je v nasledujúcej tabuľke, vyžaduje sa náročnejšie riešenie problému.
 - Ak sa operačný systém spúšťa pri zapnutí vášho počítača, pozrite si “IBM Enhanced Diagnostics” na strane 21, aby ste mohli spustiť diagnostiku. Ak chcete mať viac informácií o riešení problémov, použite aj Access IBM.
 - Ak sa operačný systém nespustí, dajte počítač do servisu.

Kód	Popis	Postup
161 alebo 0250	Je chybná batéria.	Vymeňte batériu. Postup pre výmenu batérie si pozrite vo vašej online <i>Užívateľskej príručke</i> , ktorá je dostupná cez Access IBM.
162 alebo 0251	Vyskytla sa zmena v konfigurácii zariadení.	Overte si nasledovné: <ul style="list-style-type: none"> • Všetky externé zariadenia sú zapnuté. • Všetky zariadenia sú správne nainštalované a dobre pripojené. Ak nedokázete problém vyriešiť, dajte počítač opraviť.
301, 303, 0211 alebo 0212	Vyskytla sa chyba klávesnice.	Overte si nasledovné: <ul style="list-style-type: none"> • Klávesnica je správne pripojená. • Žiadne klávesy nie sú zaseknuté. Ak nedokázete problém vyriešiť, dajte počítač opraviť.
0280	Predchádzajúce spustenie bolo nekompletné; bola použitá predvolená konfigurácia.	Predchádzajúci test POST neskončil úspešne. POST zavádza predvolené hodnoty a ponúka spustenie programu IBM Setup Utility. Táto chyba bude odstránená pri nasledujúcom zapnutí počítača.
860x (x=akékoľvek číslo)	Vyskytla sa chyba ukazovacieho zariadenia alebo myši.	Overte si, či je dobre pripojené ukazovacie zariadenie alebo myš. Ak nedokázete problém vyriešiť, dajte počítač opraviť.

Kódy pípania POST

Iný spôsob pre POST, ako vás upozorní na chyby, je cez sériu zvukových pípnutí. Vzor pípania predstavuje číselnú hodnotu a poskytuje ďalšie informácie o lokalizácii potenciálneho problému.

Toto sú najbežnejšie kódy pípania POST, ktoré môžete počuť pri spúšťaní vášho počítača.

Vzor pípania	Popis	Postup
1-3-3-1	Správa na obrazovke. Pípnutia sa vyskytnú pred inicializáciou videa.	Opakovane vsaďte DIMM (Dual Inline Memory Modules). Ak problém pretrváva, dajte počítač do servisu.
1-3-1	Zlyhalo testovanie RAM	Opakovane vsaďte DIMM (Dual Inline Memory Modules). Ak problém pretrváva, dajte počítač do servisu.

Tu sú niektoré všeobecné smernice pre prácu s kódmi pípania POST:

- Zaznamenajte si každý vzor pípania, ktorý počujete. Ak voláte servis, budete požiadaný, aby ste uviedli vzory pípania.
- Ak vzor pípania nie je v tejto knihe, vyžaduje sa náročnejšie odstraňovanie problémov.
 - Ak sa operačný systém spúšťa pri zapnutí vášho počítača, použite Access IBM, aby ste sa dozvedeli, ako máte spustiť IBM Enhanced Diagnostics a videli celé online postupy na odstraňovanie problémov.
 - Ak sa operačný systém nespustí, dajte počítač do servisu.

Kapitola 5. Prístup k informáciám, pomoci a servisu

Ak potrebujete pomoc, servis alebo technickú asistenciu alebo len chcete viac informácií o produktoch IBM, nájdete širokú ponuku zdrojov, dostupných od IBM, ktorá vám pomôže. V tejto časti sú informácie o tom, kde môžete získať ďalšie informácie o IBM a o produktoch IBM. Ďalej tu nájdete informácie o tom, čo máte robiť v prípade problému s vašim počítačom a o tom, na koho sa môžete kvôli servisu v prípade potreby obrátiť.

Získavanie informácií

Informácie o vašom počítači IBM a o predinštalovanom softvéri, ak taký máte, sú v dokumentácii, ktorá sa dodáva spolu s počítačom. Túto dokumentáciu tvoria tlačené publikácie, elektronické publikácie, súbory README a pomocné súbory. Okrem toho sú informácie o produktoch IBM dostupné na sieti World Wide Web.

Webové stránky IBM v sieti World Wide Web poskytujú najaktuálnejšie informácie o produktoch a podpore pre osobné počítače IBM. Adresa domovskej stránky pre IBM Personal Computing je <http://www.ibm.com/pc/>.

Podporné informácie pre vaše produkty IBM, vrátane podporovaných volieb môžete nájsť na <http://www.ibm.com/pc/support/>.

Ak kliknete na podpornej stránke na **Profile**, môžete si vytvoriť prispôbenú podpornú stránku, ktorá je špecifická pre váš hardvér, a zaplniť ju často kladenými otázkami, informáciami o náhradných dieloch, technickými radami a tipmi a stiahnuteľnými súborami. Taktiež si môžete zvoliť odosielanie e-mailových upozornení vždy, keď sa pre vaše zaregistrované produkty objaví nová informácia.

Publikácie si môžete objednať cez IBM Publications Ordering System na adrese: <http://www.elink.ibm.com/public/applications/publications/cgi-bin/pbi.cgi>.

Pomoc a servis

Ak potrebujete pomoc alebo servis, IBM vám poskytne množstvo rôznych zdrojov.

Používanie dokumentácie a diagnostických programov

Mnohé počítačové problémy možno vyriešiť bez cudzej pomoci. Ak zistíte problém s vašim počítačom, najprv si pozrite informácie o odstraňovaní problémov v dokumentácii vášho počítača. Ak máte podozrenie, že ide o softvérový problém, pozrite si dokumentáciu, ktorá je dodaná k operačnému systému alebo aplikačnému programu, vrátane súborov README a online pomoci.

Väčšina počítačov a serverov IBM sa dodáva so sadou diagnostických programov, ktoré môžete použiť na pomoc pri identifikácii hardvérových problémov. Pozrite si informácie o odstraňovaní problémov v dokumentácii vášho počítača, kde nájdete pokyny, ako používať diagnostické programy.

Z informácií o riešení problémov alebo z diagnostických programov sa možno dozviete, že potrebujete dodatočné alebo aktualizované ovládače zariadení alebo iný softvér. IBM udržiava webové stránky, kde môžete získať najnovšie technické informácie a taktiež si tam môžete stiahnuť ovládače zariadení a aktualizácie. Aby ste sa dostali na tieto stránky, choďte na <http://www.ibm.com/pc/support/> a postupujte podľa pokynov.

Volanie servisu

Ak ste sa pokúsili odstrániť problém sami a stále potrebujete pomoc, tak počas záruky môžete získať pomoc a informácie telefónom cez IBM PC HelpCenter®. Počas trvania záruky sú dostupné nasledovné služby:

- **Určenie problému** - Vyškolený personál je pripravený, aby vám pomohol s určením, či máte hardvérový problém a rozhodnúť sa, aká akcia je potrebná na nápravu problému.
- **Oprava hardvéru IBM** - Ak je problém spôsobený hardvérom IBM v záruke, vyškolený servisný personál je pripravený poskytnúť príslušnú úroveň servisu.
- **Vykonanie technických zmien** - Príležitostne treba vykonať technické zmeny po predaji produktu. IBM alebo váš predajca, ak má oprávnenie od IBM, vykoná príslušné technické zmeny, ktoré sú určené pre váš hardvér.

Nasledujúce položky nie sú kryté zárukou:

- Náhrada alebo použitie náhradných dielov, nepochádzajúcich od IBM alebo náhradných dielov IBM bez záruky. Všetky časti, kryté zárukou, obsahujú 7-znakovú identifikáciu vo formáte IBM FRU XXXXXXXX.
- Identifikácia zdrojov softvérových problémov.
- Konfigurácia BIOS ako súčasť inštalácie alebo prechodu na vyššiu verziu.
- Zmeny, modifikácie alebo aktualizácie ovládačov zariadení.
- Inštalácia a údržba sieťových operačných systémov (NOS).
- Inštalácia a údržba aplikačných programov.

Pozrite si Vyhlásenie IBM o obmedzenej záruke, kde nájdete podrobné vysvetlenie pojmov záruky IBM. Aby ste mohli získať záručný servis, uschovajte si váš doklad o nákupe.

V USA a Kanade sú tieto služby dostupné 24 hodín denne a 7 dní v týždni. V Spojenom kráľovstve sa tento servis poskytuje v pondelok až piatok od 9:00 do 18:00.

Poznámka: Časy odozvy sa líšia; môžu byť vyňaté niektoré sviatky.

Ak je to možné, buďte počas volania pri vašom počítači. Majte pripravené nasledovné informácie:

- Typ a model počítača
- Sériové čísla vašich hardvérových produktov IBM
- Opis problému
- Presné znenie chybových správ
- Informácie o hardvérovej a softvérovej konfigurácii

Telefónne čísla

Telefónne čísla môžu byť bez oznámenia zmenené. Aktuálne telefónne čísla nájdete na <http://www.ibm.com/pc/support/> po kliknutí na **Support Phone List**.

Krajina		Telefónne číslo
Rakúsko	Österreich	01-24 592 5901
Belgicko- holandsky	Belgie	02-210 9820
Belgicko- francúzsky	Belgique	02-210 9800
Kanada	Iba Toronto	416-383-3344
Kanada	Canada - všetko ostatné	1-800-565-3344
Dánsko	Danmark	45 20 82 00
Fínsko	Suomi	09-459 6960
Francúzsko	France	02 38 55 74 50
Nemecko	Deutschland	07032-1549 201
Írsko	Ireland	01-815 9200
Taliansko	Italia	02-7031 6101
Luxembursko	Luxembursko	298-977 5063
Holandsko	Nederland	020-514 5770
Nórsko	Norge	66 81 11 00
Portugalsko	Portugalsko	21-791 51 47
Španielsko	España	91-662 49 16
Švédsko	Sverige	08-477 4420
Švajčiarsko	Schweiz/Suisse/Svizzera	058-333 0900
United Kingdom	United Kingdom	01475-555 055
USA a Portoriko	U.S.A. and Puerto Rico	1-800-772-2227

Vo všetkých ostatných krajinách alebo regiónoch sa obráťte na vášho predajcu produktov IBM alebo na marketingového zástupcu firmy IBM.

Ďalšie služby

IBM Update Connector™ je nástroj na vzdialenú komunikáciu, ktorý môžete použiť na niektorých počítačoch IBM na komunikáciu s HelpCenter. Update Connector vám umožní získať aktualizácie pre niektorý softvér, ktorý môže byť dodaný spolu s vaším počítačom.

Ak s vaším počítačom cestujete alebo ho premiestnite do krajiny, v ktorej sa typ vášho počítača NetVista predáva, váš počítač môže byť spôsobilý pre Medzinárodný záručný servis, ktorý vás automaticky oprávňuje na získanie záručného servisu počas záručnej doby. Servis vykoná IBM alebo predajcovia produktov IBM, ktorí sú autorizovaní vykonávať záručný servis.

Servisné metódy a postupy sa odlišujú podľa krajín a niektoré služby nemusia byť dostupné vo všetkých krajinách. Medzinárodný záručný servis sa vykonáva metódou servisu (ako napríklad servis v sklade, prinesenie počítača do servisu alebo servis priamo na mieste), ktorý sa poskytuje v krajine zabezpečujúcej servis. Servisné centrá v niektorých krajinách nemusia byť schopné poskytovať servis pre všetky modely určitého typu počítača. V niektorých krajinách môžu byť, v čase poskytovania servisu, zavedené poplatky a obmedzenia.

Ak chcete určiť, či je váš počítač spôsobilý pre Medzinárodný záručný servis a prezrieť si zoznam krajín, v ktorých je servis dostupný, navštívte stránku <http://www.ibm.com/pc/support/> a kliknite na **Warranty Lookup**. Spôsobilé počítače IBM sú identifikované svojimi štvorcifernými typmi počítača. Viac informácií o Medzinárodnom záručnom servise nájdete v Service Announcement 601-034 na adrese: <http://www.ibm.com/>. Kliknite na **Support & downloads**, kliknite na **Announcement letters** a kliknite na **Announcements search**. Do poľa **Search by letter number only** napíšte 601-034 a kliknite na **Search**.

IBM Integrated Technology Services ponúka široký rozsah podpory informačnej technológie, implementačných a manažérskych služieb. Viac informácií o týchto službách nájdete na webovej stránke Integrated Technology Services na <http://www.ibm.com/services/its/>.

Technickú pomoc pri inštalácii alebo otázkach týkajúcich sa servisných balíkov pre váš predinštalovaný produkt Microsoft Windows získate na stránkach Microsoft Product Support Services na adrese <http://support.microsoft.com/directory/> alebo sa môžete spojiť so strediskom pomoci IBM. Je možné, že za tieto služby bude potrebné platiť.

Kúpa dodatočných služieb

Počas záruky a po jej uplynutí si môžete zakúpiť ďalšie služby, napr. podporu pre hardvér IBM a iných výrobcov, operačné systémy a aplikačné programy; nastavenie a konfiguráciu siete; služby rozširovania a opravovania hardvéru; užívateľské inštalácie. Dostupnosť a názov servisu sa môže líšiť podľa krajiny alebo regiónu.

Ak chcete získať ďalšie informácie o týchto službách, pozrite si online informácie.

Príloha A. Záručné informácie

Táto časť obsahuje záručnú dobu pre váš produkt, informácie o získaní záručného servisu a podpory a Vyhlásenie IBM o obmedzenej záruke.

Záručná doba

Záručná doba sa mení podľa typu počítača a krajiny alebo regiónu.

Poznámky:

- Informácie o záručnom servise získate na mieste kúpy. U niektorých počítačov IBM prichádza do úvahy záručný servis na mieste inštalácie, čo závisí od krajiny alebo regiónu, kde sa vykonáva servis.
- Záručná doba 3 roky na diely a 1 rok na prácu znamená, že IBM poskytuje bezplatný servis pre:
 1. diely a servis počas prvého roka záručnej doby
 2. diely, formou výmeny v druhom a treťom roku záruky. IBM vám bude účtovať všetku poskytnutú prácu, ktorú vykoná v súvislosti s opravou alebo výmenou.
- Webová stránka IBM, venovaná zárukám počítačov, na http://www.ibm.com/servers/support/machine_warranties/ obsahuje celosvetový prehľad obmedzených záruk IBM pre počítače IBM, glosár pojmov, používaných vo Vyhlásení o obmedzenej záruke, často sa opakujúce otázky (FAQ) a linky na podporné webové stránky produktov. Vyhlásenie IBM o obmedzenej záruke je dostupné na tejto stránke v 29 jazykoch vo formáte PDF (Portable Document Format).

Typ počítača	Krajina alebo región	Záručná doba
2251	Spojené štáty	Súčiastky - 3 roky Práca - 1 rok
	Kanada, Európa, Stredný Východ, Afrika, Austrália, Nový Zéland, Bangladéš, India, Indonézia, Malajzia, Filipíny, Singapur, Srí Lanka, Vietnam, Čína (ČĽR), Čína (Hongkong S.A.R.), Taiwan, Thajsko a Japonsko	Súčiastky - 1 rok Práca - 1 rok
2254	Spojené štáty a Kanada	Súčiastky - 1 rok Práca - 1 rok
2256 2257	Európa, Stredný Východ, Afrika a Čína (ČĽR)	Súčiastky - 3 roky Práca - 3 roky
	Spojené štáty	Súčiastky - 3 roky Práca - 1 rok
	Všetky ostatné krajiny a regióny na celom svete	Súčiastky - 1 rok Práca - 1 rok

Typ počítača	Krajina alebo región	Záručná doba
2271	Spojené štáty	Súčiastky - 3 roky Práca - 1 rok
	Kanada, Európa, Stredný Východ, Afrika, Austrália, Nový Zéland, Bangladéš, India, Indonézia, Malajzia, Filipíny, Singapur, Srí Lanka, Vietnam, Čína (ČĽR), Čína (Hongkong S.A.R.), Taiwan, Thajsko a Japonsko	Súčiastky - 1 rok Práca - 1 rok
2289	Čína (ČĽR)	Súčiastky - 3 roky Práca - 1 rok
	Austrália, Nový Zéland, Bangladéš, India, Indonézia, Malajzia, Filipíny, Singapur, Srí Lanka, Vietnam, Brunej, Čína (Hongkong S.A.R.), Taiwan a Thajsko	Súčiastky - 1 rok Práca - 1 rok
2292	Spojené štáty	Súčiastky - 1 rok Práca - 1 rok
6029	Európa, Stredný Východ, Afrika a Čína (ČĽR)	Súčiastky - 3 roky Práca - 3 roky
	Spojené štáty, Kanada, Austrália, Nový Zéland, Bangladéš, India, Indonézia, Malajzia, Filipíny, Singapur, Srí Lanka, Vietnam, Brunej, Čína (Hongkong S.A.R.), Taiwan a Thajsko	Súčiastky - 3 roky Práca - 1 rok
	Japonsko	Súčiastky - 1 rok Práca - 1 rok
6058 6059	Všetky krajiny a regióny na celom svete	Súčiastky - 3 roky Práca - 3 roky
6336 6337	Spojené štáty a Kanada	Súčiastky - 1 rok Práca - 1 rok
6339 6341 6342	Argentína, Európa, Stredný Východ, Afrika a Čína (ČĽR)	Súčiastky - 3 roky Práca - 3 roky
	Spojené štáty, Kanada, Latinská Amerika (okrem Argentíny), Austrália, Nový Zéland, Bangladéš, India, Indonézia, Malajzia, Filipíny, Singapur, Srí Lanka, Vietnam, Čína (Hongkong S.A.O), Taiwan a Thajsko	Súčiastky - 3 roky Práca - 1 rok
	Japonsko	Súčiastky - 1 rok Práca - 1 rok
6343	Argentína, Európa, Stredný Východ a Afrika	Súčiastky - 3 roky Práca - 3 roky
	Spojené štáty, Kanada a Latinská Amerika (okrem Argentíny)	Súčiastky - 3 roky Práca - 1 rok
6346 6347 6348	Všetky krajiny a regióny na celom svete	Súčiastky - 3 roky Práca - 3 roky

Typ počítača	Krajina alebo región	Záručná doba
6349 6350	Argentína, Európa, Stredný Východ a Afrika	Súčiastky - 3 roky Práca - 3 roky
	Spojené štáty, Kanada a Latinská Amerika (okrem Argentíny)	Súčiastky - 3 roky Práca - 1 rok
6568 6569	Spojené štáty, Európa, Stredný Východ a Afrika	Súčiastky - 3 roky Práca - 3 roky
	Kanada, Austrália, Nový Zéland, Bangladéš, India, Indonézia, Malajzia, Filipíny, Singapur, Srí Lanka, Vietnam, Čína (ČĽR), Čína (Hongkong S.A.R.), Taiwan, Thajsko a Japonsko	Súčiastky - 3 roky Práca - 1 rok
6578 6579 6648	Spojené štáty, Latinská Amerika, Európa, Stredný Východ a Afrika	Súčiastky - 3 roky Práca - 3 roky
	Všetky ostatné krajiny a regióny na celom svete	Súčiastky - 3 roky Práca - 1 rok
6649	Spojené štáty, Európa, Stredný Východ a Afrika	Súčiastky - 3 roky Práca - 3 roky
	Kanada, Austrália, Nový Zéland, Bangladéš, India, Indonézia, Malajzia, Filipíny, Singapur, Srí Lanka, Vietnam, Čína (ČĽR), Čína (Hongkong S.A.R.), Taiwan, Thajsko a Japonsko	Súčiastky - 3 roky Práca - 1 rok
6790 6791 6792 6793 6794	Spojené štáty, Kanada, Európa, Stredný Východ, Afrika, Latinská Amerika, Austrália a Nový Zéland	Súčiastky - 3 roky Práca - 3 roky
	Bangladéš, India, Indonézia, Malajzia, Filipíny, Singapur, Srí Lanka, Vietnam, Čína (ČĽR), Čína (Hongkong S.A.O), Taiwan a Thajsko	Súčiastky - 3 roky Práca - 1 rok
	Japonsko	Súčiastky - 1 rok Práca - 1 rok
6823	Argentína, Európa, Stredný Východ a Afrika	Súčiastky - 3 roky Práca - 3 roky
	Spojené štáty a Latinská Amerika (okrem Argentíny)	Súčiastky - 3 roky Práca - 1 rok
	Všetky ostatné krajiny a regióny na celom svete	Súčiastky - 1 rok Práca - 1 rok
6824	Austrália, Nový Zéland, Bangladéš, India, Indonézia, Malajzia, Filipíny, Singapur, Srí Lanka, Brunej, Vietnam, Čína (ČĽR), Čína (Hongkong S.A.O), Taiwan a Thajsko	Súčiastky - 3 roky Práca - 1 rok
6825	Európa, Stredný Východ a Afrika	Súčiastky - 3 roky Práca - 3 roky
	Spojené štáty, Kanada, Austrália a Nový Zéland	Súčiastky - 3 roky Práca - 1 rok
6830	Všetky krajiny a regióny na celom svete	Súčiastky - 3 roky Práca - 3 roky

Typ počítača	Krajina alebo región	Záručná doba
6831	Európa, Stredný Východ a Afrika	Súčiastky - 3 roky Práca - 3 roky
	Spojené štáty, Kanada, Austrália, Nový Zéland, Bangladéš, India, Indonézia, Malajzia, Filipíny, Singapur, Srí Lanka, Vietnam, Čína (ČĽR), Čína (Hongkong S.A.R.), Taiwan, Thajsko a Japonsko	Súčiastky - 3 roky Práca - 1 rok
6832	Spojené štáty, Latinská Amerika, Európa, Stredný Východ a Afrika	Súčiastky - 3 roky Práca - 3 roky
	Všetky ostatné krajiny a regióny na celom svete	Súčiastky - 1 rok Práca - 1 rok
6833	Spojené štáty, Kanada, Latinská Amerika, Európa, Stredný Východ, Afrika, Austrália a Nový Zéland	Súčiastky - 3 roky Práca - 3 roky
	Bangladéš, India, Indonézia, Malajzia, Filipíny, Singapur, Srí Lanka, Vietnam, Čína (ČĽR), Čína (Hongkong S.A.R.), Taiwan a Thajsko	Súčiastky - 3 roky Práca - 1 rok
	Japonsko	Súčiastky - 1 rok Práca - 1 rok
6840 6841	Všetky krajiny a regióny na celom svete	Súčiastky - 3 roky Práca - 3 roky
8301	Spojené štáty, Kanada, Argentína, Európa, Stredný Východ a Afrika	Súčiastky - 3 roky Práca - 3 roky
	Japonsko	Súčiastky - 1 rok Práca - 1 rok
	Všetky ostatné krajiny a regióny na celom svete	Súčiastky - 3 roky Práca - 1 rok
8302	Všetky krajiny a regióny na celom svete	Súčiastky - 3 roky Práca - 3 roky
8303	Spojené štáty, Kanada, Argentína, Európa, Stredný Východ a Afrika	Súčiastky - 3 roky Práca - 3 roky
	Japonsko	Súčiastky - 1 rok Práca - 1 rok
	Všetky ostatné krajiny a regióny na celom svete	Súčiastky - 3 roky Práca - 1 rok
8304	Všetky krajiny a regióny na celom svete	Súčiastky - 3 roky Práca - 3 roky
8305	Spojené štáty, Kanada, Argentína, Európa, Stredný Východ a Afrika	Súčiastky - 3 roky Práca - 3 roky
	Japonsko	Súčiastky - 1 rok Práca - 1 rok
	Všetky ostatné krajiny a regióny na celom svete	Súčiastky - 3 roky Práca - 1 rok

Typ počítača	Krajina alebo región	Záručná doba
8306	Všetky krajiny a regióny na celom svete	Súčiastky - 3 roky Práca - 3 roky
8307	Spojené štáty, Kanada, Argentína, Európa, Stredný Východ a Afrika	Súčiastky - 3 roky Práca - 3 roky
	Japonsko	Súčiastky - 1 rok Práca - 1 rok
	Všetky ostatné krajiny a regióny na celom svete	Súčiastky - 3 roky Práca - 1 rok
8308	Všetky krajiny a regióny na celom svete	Súčiastky - 3 roky Práca - 3 roky
8309 8310	Argentína, Európa, Stredný Východ a Afrika	Súčiastky - 3 roky Práca - 3 roky
	Spojené štáty, Kanada, Latinská Amerika (okrem Argentíny), Austrália, Nový Zéland, Bangladéš, India, Indonézia, Malajzia, Filipíny, Singapur, Srí Lanka, Vietnam, Brunej, Čína (ČLR), Čína (Hongkong S.A.R.), Taiwan a Thajsko	Súčiastky - 3 roky Práca - 1 rok
8311	Spojené štáty, Kanada, Latinská Amerika, Austrália, Nový Zéland, Bangladéš, India, Indonézia, Malajzia, Filipíny, Singapur, Srí Lanka, Brunej, Vietnam, Thajsko a Japonsko	Súčiastky - 1 rok Práca - 1 rok
8312 8313 8314	Argentína, Európa, Stredný Východ a Afrika	Súčiastky - 3 roky Práca - 3 roky
	Spojené štáty, Kanada, Latinská Amerika (okrem Argentíny), Austrália, Nový Zéland, Bangladéš, India, Indonézia, Malajzia, Filipíny, Singapur, Srí Lanka, Vietnam, Brunej, Čína (ČLR), Čína (Hongkong S.A.R.), Taiwan a Thajsko	Súčiastky - 3 roky Práca - 1 rok
	Spojené štáty a Latinská Amerika	Súčiastky - 1 rok Práca - 1 rok

Záručný servis a podpora

S nákupom počítača IBM máte prístup k širokej podpore. Počas záručnej doby počítača IBM môžete zavolať IBM alebo svojho predajcu, aby vám pomohli s určením problému podľa podmienok Vyhlásenia IBM o obmedzenej záruke.

Počas trvania záruky sú dostupné nasledovné služby:

- **Určenie problému** - Vyškolený personál je pripravený, aby vám pomohol s určením, či máte hardvérový problém a rozhodnúť sa, aká akcia je potrebná na nápravu problému.

- **Oprava hardvéru IBM** - Ak problém spôsobil hardvér IBM v záruke, vyškolený servisný personál je pripravený poskytnúť vám príslušnú úroveň servisu, buď na mieste alebo v servisnom stredisku IBM, podľa stanovenia IBM.
- **Riadenie technických zmien** - Niekedy môže prísť k zmenám, ktoré je potrebné vykonať po dodaní produktu od IBM. V takých prípadoch IBM vykoná technické zmeny, ktoré sa týkajú vášho hardvéru.

Nasledujúce položky nie sú pokryté záručným servisom:

- Výmena alebo používanie dielov, ktoré nepochádzajú od IBM. Všetky diely IBM obsahujú 7-znakovú identifikáciu vo formáte IBM FRU XXXXXXXX.
- Identifikácia zdrojov problémov softvéru, nepochádzajúceho od IBM.
- Inštalácia zákazníkom vymeniteľných jednotiek (CRU).
- Inštalácia a konfigurácia strojového kódu alebo licenčného interného kódu, ktorý je určený ako inštalovateľný zákazníkom.

Ak nezaregistrujete svoj počítač v IBM a chcete získať záručný servis, môžete byť požiadaní o doklad o kúpe.

Skôr ako zavoláte servis

Mnohé problémy s počítačom môžete vyriešiť bez vonkajšej pomoci vykonaním postupov na odstraňovanie problémov, ktoré IBM poskytuje v online pomoci alebo v publikáciách, ktoré sú dodávané s vašim počítačom a softvérom.

Väčšina počítačov, operačných systémov a aplikačných programov sa dodáva s informáciami, ktoré obsahujú postupy na odstraňovanie problémov a vysvetleniami chybových správ a chybových kódov. Informácie, ktoré sú dodané s vašim počítačom, tiež popisujú diagnostické testy, ktoré môžete vykonať.

Ak máte podozrenie na softvérový problém, pozrite si informácie pre operačný systém alebo aplikačný program.

Volanie servisu

Ak je to možné, buďte počas volania pri vašom počítači. Majte pripravené nasledovné informácie:

- Typ počítača, model a sériové číslo
- Opis problému
- Presné znenie chybových správ
- Informácie o hardvérovej a softvérovej konfigurácii

Ak chcete nájsť telefónne číslo pre najbližšie HelpCenter, v kapitole “Získavanie informácií, pomoci a servisu” si pozrite časť “Telefónne čísla”.

Vyhlasenie IBM o obmedzenej záruke Z125-4753-06 8/2000

Časť 1 - Všeobecné podmienky

Toto Vyhlasenie o obmedzenej záruke obsahuje Časť 1 - Všeobecné podmienky a Časť 2 - Podmienky týkajúce sa určitej krajiny. Podmienky Časti 2 môžu nahrádzať alebo modifikovať podmienky časti 1. Záruky, ktoré poskytuje IBM týmto Vyhlasením o obmedzenej záruke, sa vzťahujú len na počítače, ktoré nakúpite pre vlastné použitie a nie pre ďalší predaj od IBM alebo vášho predajcu. Termín "počítač" znamená počítač IBM, jeho vybavenie, konverzie, aktualizácie, prvky alebo niektoré ich kombinácie. Termín "počítač" nezahŕňa softvérové programy, či už nainštalované pri dodávke počítača, nainštalované neskôr alebo ináč. Ak IBM neurčí inak, nasledujúce záruky sa vzťahujú len na krajinu, v ktorej počítač nadobudnete. Žiadne ustanovenia v tomto Vyhlasení o obmedzenej záruke neovplyvňujú vaše zákonné práva, ktoré sa nedajú zmluvne odmietnuť ani obmedziť. Ak máte nejaké otázky, skontaktujte sa s vašim predajcom IBM.

Záruka IBM na počítače: IBM zaručuje, že každý počítač 1) je bez materiálových a konštrukčných porúch a 2) vyhovuje oficiálnym publikovaným technickým podmienkam IBM ("Technické podmienky"). Záručná doba počítača je špecifikovaná ako fixná doba, začínajúca dňom jeho inštalácie. Dátum na vašom potvrdení nákupu je dátumom inštalácie vtedy, pokiaľ vás IBM alebo váš predajca neinformuje inak.

Ak počítač počas záručnej doby nepracuje tak, ako to je zaručené a IBM alebo váš predajca nie sú schopní 1) zabezpečiť zaručenú funkčnosť alebo 2) ho nahradiť počítačom, ktorý je aspoň funkčným ekvivalentom, môžete počítač vrátiť na miesto kúpy a vaše peniaze vám budú vrátené.

Rozsah záruky: Záruka nezahŕňa opravu alebo výmenu počítača, ktorá je dôsledkom nesprávneho použitia, nehody, úprav, nevyhovujúceho fyzického alebo prevádzkového prostredia, vašej nesprávnej údržby alebo zlyhanie, ktoré spôsobil produkt, ale IBM zaň nezodpovedá. Záruka je neplatná, ak odstránite alebo zmeníte štítky, označujúce počítač alebo jeho diely.

TIETO ZÁRUKY SÚ VAŠIMI VÝLUČNÝMI ZÁRUKAMI A NAHRADZUJÚ VŠETKY ĎALŠIE ZÁRUKY ALEBO PODMIENKY, VYJADRENÉ ALEBO IMPLIKOVANÉ, VRÁTANE, ALE NEOBMEDZUJÚC SA NA ZÁRUKY ALEBO PODMIENKY OBCHODOVATEĽNOSTI A VHODNOSTI PRE URČITÉ ÚČELY. TIETO ZÁRUKY VÁM UDEĽUJÚ URČITÉ ZÁKONNÉ PRÁVA A TAKISTO MÔŽETE MAŤ AJ INÉ PRÁVA, KTORÉ SÚ RÔZNE V JEDNOTLIVÝCH PRÁVNÝCH SYSTÉMOCH. NIEKTORÉ JURISDIKCIE NEPOVOĽUJÚ VYLÚČENIE ALEBO OBMEDZENIE VYSLOVENÝCH ALEBO NEVYSLOVENÝCH ZÁRUK, TAKŽE VYŠŠIE UVEDENÉ VYLÚČENIE ALEBO OBMEDZENIE SA NA VÁS NEMUSÍ VZŤAHOVAŤ. V TAKOM PRÍPADE SÚ DANÉ ZÁRUKY OBMEDZENÉ NA DOBU TRVANIA ZÁRUČNEJ DOBY. NIJAKÉ ZÁRUKY SA NEUPLATŇUJÚ PO TEJTO DOBE.

Položky, ktoré záruka nezahŕňa: IBM neposkytuje záruku na nepretržitú alebo bezchybnú prevádzku počítača. Technická či iná podpora poskytovaná pre počítač v záruke, ako je pomoc cez telefón prostredníctvom otázok “ako to urobiť” a otázok týkajúcich sa nastavenia a inštalácie počítača bude poskytovaná **BEZ AKEJKOĽVEK ZÁRUKY**

Záručný servis: Ak chcete získať záručný servis pre počítač, obráťte sa na IBM alebo na vášho predajcu. Ak svoj počítač nezaregistrujete v IBM, môžete byť požiadaný o predloženie dokladu o nákupe.

Počas záručnej doby IBM alebo váš predajca, ak má povolenie od IBM poskytovať záručný servis, poskytuje zadarmo určité druhy opráv a výmen, aby vaše počítače udržiaval alebo nastavil v súlade s ich špecifikáciami. IBM alebo váš predajca vás bude o dostupných typoch servisu počítača informovať. Typy servisu závisia od krajiny. Podľa uváženia, IBM alebo váš predajca 1) opraví alebo vymení chybný počítač a 2) poskytnú servis priamo u vás alebo v servisnom stredisku. IBM alebo váš predajca tiež môže riadiť a nainštalovať vybrané inžinierske zmeny, ktoré sa týkajú tohto počítača.

Niektoré diely od IBM počítačov sú označené ako zákaznikom vymeniteľné jednotky (nazývané “CRU”), ako sú klávesnice, pamäť alebo jednotky pevných diskov. IBM vám dodáva CRU, aby ste výmenu vykonali vy sami. Všetky chybné CRU musíte vrátiť do IBM v priebehu 30 dní od prijatia náhradnej CRU. Ste zodpovedný za stiahnutie určeného kódu počítača a licenčného interného kódu z webovej stránky IBM alebo z iného elektronického média a za vykonanie inštrukcií od IBM.

Ak záručný servis zahŕňa výmenu počítača alebo jeho dielu, diel ktorý IBM alebo váš predajca vymení, sa stane jeho majetkom a náhradný diel sa stane vašim majetkom. Vy prehlasujete, že všetky odstránené diely sú pôvodné a nezmenené. Náhrada nemusí byť nová, ale bude správne pracovať a je prinajmenšom funkčným ekvivalentom vymeneného dielu. Náhradný diel získa taký stav záručného servisu, ako mal pôvodný diel. Veľa vlastností, konverzií alebo rozšírení predpokladá odstránenie dielov a ich vrátenie IBM. Diel, ktorý nahrádza odstránený diel, získa taký stav záručného servisu, ako mal pôvodný diel.

Predtým, ako IBM alebo váš predajca vymení počítač alebo diel, musíte súhlasiť s odstránením všetkých vlastností, dielov, volieb, zmien a pripojení, ktorých sa netýka záruka.

Taktiež súhlasíte s tým,

1. že počítač je bez alebo zabezpečíte jeho oslobodenie od akýchkoľvek zákonných záväzkov alebo obmedzení, ktoré by mohli obmedziť jeho výmenu
2. získate oprávnenie od vlastníka počítača na opravu počítača prostredníctvom IBM alebo vašim predajcom, ktorý nevlastníte a
3. ak je to možné, pred poskytnutím servisu:
 - a. vykonajte určenie problému, analýzu problému a postupy vyžiadania servisu, ktoré poskytuje IBM alebo váš predajca;

- b. zabezpečíte všetky programy, údaje a fondy, ktoré počítač obsahuje;
- c. IBM alebo vášmu predajcovi poskytnete dostatočný, nepodmienený a bezpečný prístup k vašim zariadeniam a umožníte im naplniť ich záväzky; a
- d. IBM alebo vášho predajcu budete informovať o zmenách umiestnenia počítača.

IBM zodpovedá za stratu alebo poškodenie vášho počítača, ak je tento 1) vo vlastníctve IBM alebo 2) ak sa prepravuje v tých prípadoch, keď je IBM zodpovedná za dopravné poplatky.

Ani IBM ani váš predajca nie sú zodpovední za akékoľvek vaše dôverné, súkromné alebo osobné informácie, ktoré sa nachádzajú v počítači, ktorý z akýchkoľvek dôvodov vraciate IBM alebo vášmu predajcovi. Predtým, ako počítač vrátite, mali by ste z neho odstrániť všetky také informácie.

Obmedzenie záväzku: Môžu vzniknúť okolnosti, za ktorých, kvôli nespĺneniu zmluvy zo strany IBM alebo iného záväzku, máte nárok na náhradu škody od IBM. V každom takom prípade, bez ohľadu na dôvod, na základe ktorého vám nárok požadovať náhradu od IBM vznikol (vrátane zásadného porušenia, nedbanlivosti, neporozumenia alebo inej zmluvnej požiadavky alebo požiadavky na základe deliktu), okrem zodpovednosti, ktorá sa nedá odrieknuť alebo obmedziť prislúšnými zákonmi, IBM je zodpovedná len za

1. úraz (vrátane smrti) a poškodenia nehnuteľného majetku a hmotného osobného majetku; a
2. súčtu akýchkoľvek iných aktuálnych priamych poškodení až do výšky výdavkov (ak sa často opakujú, použije sa 12 mesačných splátok) za počítač, ktorý je predmetom nároku. Pre účely tejto položky výraz "počítač" zahŕňa kód počítača a licenčný interný kód.

Tento limit sa vzťahuje aj na dodávateľov IBM, aj na vášho predajcu. Predstavuje maximum, za ktoré sú IBM, jej dodávatelia a váš predajca kolektívne zodpovední.

ZA ŽIADNYCH OKOLNOSTÍ NIE JE IBM ZODPOVEDNÁ ZA NASLEDOVNÉ: 1) TRETIA STRANA REKLAMUJE ŠKODY (INÉ NEŽ SÚ UVEDENÉ POD PRVOU POLOŽKOU VYŠŠIE); 2) STRATA ALEBO POŠKODENIE VAŠICH ZÁZNAMOV ALEBO ÚDAJOV; ALEBO 3) ŠPECIÁLNE, NÁHODNÉ ALEBO NEPRIAME ŠKODY ALEBO NÁSLEDNÉ EKONOMICKÉ STRATY, STRATY ZISKOV ALEBO ÚSPOR, AJ KEĎ IBM, JEJ DODÁVATELIA ALEBO VÁŠ PREDAJCA SÚ INFORMOVANÍ O ICH MOŽNOSTI. NIEKTORÉ PRÁVNE SYSTÉMY NEUMOŽŇUJÚ VYLÚČENIE ALEBO OBMEDZENIE NÁHODNÝCH ČI NÁSLEDNÝCH ŠKÔD, TAKŽE VYŠŠIE UVEDENÉ VYLÚČENIE ALEBO OBMEDZENIE SA NA VÁS NEMUSÍ VZŤAHOVAŤ.

Nadradené právo: Obidve strany, vy a IBM, súhlasia s uplatnením zákonov krajiny, v ktorej ste počítač získali, na spravovanie, interpretovanie a vymáhanie všetkých práv, povinností a záväzkov vašich a spoločnosti IBM, ktoré vyplývajú alebo nejakým spôsobom súvisia s obsahom tejto Zmluvy, bez ohľadu na konflikt právnych princípov.

Časť 2 - Podmienky pre jednotlivé krajiny

AMERIKA

BRAZÍLIA

Nadriadené právo: *Za prvou vetou je pridané nasledovné:*

Každá súdna žaloba, vyplývajúca z Dohody, bude prebiehať na súde v Rio de Janeiro.

SEVERNÁ AMERIKA

Záručný servis: *Do tejto často bolo pridané nasledovné:*

Ak chcete získať záručný servis od IBM v Kanade alebo USA, volajte 1-800-IBM-SERV (426-7378).

KANADA

Nadriadené právo *Nasledujúce nahradzuje “zákony krajiny, v ktorej ste získali počítač” v prvej vete:*

zákony v provincii Ontário.

USA

Nadriadené právo *Nasledujúce nahradzuje “zákony krajiny, v ktorej ste získali počítač” v prvej vete:*

zákony štátu New York.

PACIFICKÁ OBLASŤ

AUSTRÁLIA

Záruka IBM na počítače: *K tomuto odseku sa pridalo nasledovný paragraf:*

Záruky vyslovené v tomto odseku sú dodatočnými zárukami k akýmkoľvek právam, ktoré máte na základe zákona Trade Practices Act 1974 alebo iných podobných zákonov a sú limitované do rozsahu zodpovedajúcich zákonov.

Obmedzenie záväzku: *K tomuto odseku sa pridalo nasledovné:*

Tam, kde IBM prekračuje podmienky alebo záruku, vyžadovanú zákonom Trade Practices Act 1974 alebo inou podobnou legislatívou, má IBM zodpovednosť obmedzenú na opravu alebo výmenu tovaru alebo dodanie ekvivalentného tovaru. Tam, kde sa podmienky alebo záruka vzťahujú k právu predaja, tichému vlastníctvu alebo jasnému vlastníckemu právu alebo ak je tovar získaný zvyčajným spôsobom na osobné, domáce použitie alebo spotrebu, potom sa nepoužije žiadne obmedzenie uvedené v tomto odseku.

Nadriadené právo *Nasledujúce nahradzuje "zákony krajiny, v ktorej ste získali počítač"*
v prvej vete:
zákony štátu alebo teritória.

KAMBODŽA, LAOS A VIETNAM

Nadriadené právo *Nasledujúce nahradzuje "zákony krajiny, v ktorej ste získali počítač"*
v prvej vete:
zákony štátu New York.

K tejto časti je pridané nasledovné:

Spory a rozdiely, vzniknuté z alebo v spojení s touto Dohodou budú s konečnou platnosťou stanovené rozhodcovským konaním, vykonaným v Singapure v zhode s pravidlami International Chamber of Commerce (ICC). Arbitr alebo arbitri, určení v zhode s týmito pravidlami, budú mať právo riadiť sa vlastnou kompetenciou a na základe právnej platnosti Dohody, ktorá im bude predložená. Nález bude konečný a záväzný pre strany bez odvolania a tento nález sa zapíše a uvedie do platnosti zistené fakty a právne úsudky.

Všetky pojednávania budú vedené, vrátane všetkých dokumentov predložených v týchto pojednávaniach, v anglickom jazyku. Počet rozhodcov bude tri, pričom každá strana tohto sporu má nárok vymenovať jedného rozhodcu.

Títo dvaja, oboma stranami zvolení rozhodcovia, vymenujú pred začatím tretieho rozhodcu podľa referencií. Tento tretí rozhodca bude vystupovať ako predseda pojednávania. Voľné miesta na poste predsedu vyplní prezident ICC. Ostatné miesta budú zaplnené osobitnou menovacou stranou. Pojednávania budú pokračovať od miesta kde boli, keď došlo k uvoľneniu miesta.

Ak niektorá zo strán odmietne alebo z iného dôvodu nevymenuje rozhodcu v priebehu 30 dní od dňa stanovenia rozhodcu druhou stranou, prvý vymenovaný rozhodca bude výhradný rozhodca za predpokladu, že bol vymenovaný právoplatne a správne.

Anglická verzia tejto Dohody má prevahu nad inou jazykovou verzou.

HONGKONG A MACAU

Nadriadené právo *Nasledujúce nahradzuje "zákony krajiny, v ktorej ste získali počítač"*
v prvej vete:
zákony špeciálneho administratívneho regiónu Hongkong.

INDIA

Obmedzenie záväzku: *Nasledovné nahrádza body 1 a 2 tohto odseku:*

1. zodpovednosť za telesné zranenia (včítane smrteľného) alebo škody na nehnuteľnom a hmotnom osobnom majetku budú obmedzená na tie, ktoré boli spôsobené nedbanlivosťou IBM;
2. pokiaľ ide o iné reálne škody vyplývajúce z prestojov, kedy IBM neplní svoje záväzky, v zmysle tohto Vyhlásenia o obmedzenej záruke, bude jej zodpovednosť limitovaná na tie počítače, ktoré sú reklamované.

JAPONSKO

Nadriadené právo *Do tejto časti je pridaná nasledovná veta:*

Všetky spochybnenia týkajúce sa tejto Dohody budú najprv vyriešené medzi nami v dobrej viere a v zhode s princípmi vzájomnej dôvery.

NOVÝ ZÉLAND

Záruka IBM na počítače: *K tomuto odseku sa pridal nasledovný paragraf:*

Záruky, špecifikované v tejto časti, sú dodatočnými zárukami k akýmkoľvek právam, ktoré máte na základe zákona Consumer Guarantees Act 1993 alebo iných zákonov, ktoré sa nedajú vylúčiť alebo obmedziť. Zákon Consumer Guarantees Act 1993 sa nepoužije s ohľadom na tovary, ktoré poskytuje IBM, ak požadujete tovar pre také účely podnikania, ako je to definované v zákone.

Obmedzenie záväzku: *K tomuto odseku sa pridalo nasledovné:*

Ak počítače nie sú získané pre účely podnikania tak, ako je to definované v zákone Consumer Guarantees Act 1993, obmedzenia v tejto časti sú predmetom obmedzení daného zákona.

ČÍNSKA ĽUDOVÁ REPUBLIKA (ČĽR)

Nadriadené právo *Túto časť nahradzuje nasledovné:*

Vy a IBM súhlasíte s aplikovaním zákonov štátu New York (okrem prípadu, kedy miestne zákony vyžadujú inak), v ktorej ste získali počítač, na regulovanie, interpretovanie a uskutočňovanie všetkých vašich práv, povinností a záväzkov, ako aj spoločnosti IBM, ktoré vyplývajú alebo inak súvisia so skutkovou podstatou tejto Dohody, bez ohľadu na rozpor so zákonmi.

Všetky spory, vzniknuté z alebo v spojení s touto Dohodou sa najprv vyriešia priateľskými dohodami, avšak pri zlyhaní má každý z nás právo predložiť tento spor inštitúcii China International Economic and Trade Arbitration Commission v Beijing, ČĽR, na rozhodnutie v zhode s jej rozhodovacími pravidlami, platnými v danom čase. Rozhodcovský súd sa bude skladať z troch rozhodcov. Používaný jazyk bude angličtina a čínština. Nález rozhodcov bude konečný a záväzný pre všetky strany a bude vykonateľný pod Convention on the Recognition and Enforcement of Foreign Arbitral Awards (1958).

Všetky poplatky bude hradiť strana, ktorá prehrá, ak nie je nálezom rozhodcov stanovené inak.

Počas trvania rozhodovania táto Dohoda platí aj naďalej okrem častí, ktoré sú predmetom sporu a rozhoduje sa o nich.

EURÓPA, STREDNÝ VÝCHOD, AFRIKA (EMEA)

NASLEDOVNÉ PODMIENKY SA TÝKAJÚ VŠETKÝCH KRAJÍN V UVEDENÝCH OBLASTIACH:

Ustanovenia tohto Vyhlásenia o obmedzenej záruke sa použijú na počítače zakúpené od IBM alebo predajcu IBM.

Záručný servis: Ak zakúpite počítač IBM v Rakúsku, Belgicku, Dánsku, Estónsku, Fínsku, Francúzsku, Nemecku, Grécku, Islande, Írsku, Taliansku, Litve, Lotyšsku, Luxembursku, Holandsku, Nórsku, Portugalsku, Španielsku, Švédsku, Švajčiarsku alebo Spojenom kráľovstve, záručný servis pre tento počítač môžete získať v ktorejkoľvek z týchto krajín buď od (1) predajcu produktov IBM, oprávneného na vykonávanie záručného servisu alebo (2) od IBM. Ak zakúpite počítač IBM PC v Albánsku, Arménsku, Bielorusku, Bosne a Hercegovine, Bulharsku, Chorvátsku, Českej republike, Gruzínsku, Maďarsku, Kazachstane, Kirgizsku, Macedónskej republike, Moldavsku, Poľsku, Rumunsku, Rusku, Slovensku, Slovinsku alebo Ukrajine, záručný servis pre daný počítač môžete získať od 1) ktoréhokoľvek predajcu, ktorého IBM určila na vykonávanie záručného servisu alebo od 2) IBM.

Ak zakúpite počítač IBM na Strednom východe alebo v africkej krajine, na tento počítač môžete získať záručný servis od entity IBM v krajine kúpy, ak táto entita IBM poskytuje záručný servis v danej krajine, alebo od predajcu IBM, ktorému IBM dovolila vykonávať záručný servis na tomto počítači v danej krajine. Záručný servis v Afrike je dostupný do vzdialenosti 50 km od autorizovaného poskytovateľa servisu IBM. Ste zodpovedný za náklady na transport počítačov z väčšej vzdialenosti ako 50 km od autorizovaného poskytovateľa servisu IBM.

Nadriadené právo: Použiteľné zákony, ktoré spravujú, interpretujú a vymáhajú práva, povinnosti a záväzky, každého z nás, vyplývajúce z alebo nejakým spôsobom súvisiace s obsahom tohto Vyhlásenia, bez ohľadu na konflikt princípov zákonov ako aj na iba v určitej krajine používaných pojmov a príslušný súd pre toto vyhlásenie, sú zákony tej krajiny, v ktorej sa záručný servis poskytuje, okrem zákonov v 1) Albánsku, Bosne a Hercegovine, Bulharsku, Chorvátsku, Maďarsku, bývalej Juhoslovanskej Macedónskej republike, Rumunsku, Slovensku, Slovinsku, Arménsku, Azerbajdžane, Bielorusku, Gruzínsku, Kazachstane, Kirgizsku, Moldavsku, Rusku, Tadžikistane, Turkmenistane, Ukrajine a Uzbekistane, kde budú uplatnené zákony Rakúska; 2) Estónsku, Litve a Lotyšsku, kde budú použité zákony Fínska; 3) Alžírsku, Benine, Burkine Faso, Kamerune, Cape Verde, Stredoafrickej african republike, Čade, Kongu, Džibutsku, Konžskej demokratickej republike, Rovníkovej Guinei, Francúzsku, Gabune, Gambii, Guinei, Guinei-Bissau, Pobeží slonoviny, Libanone, Mali, Mauretánii, Maroku, Nigeri, Senegale, Togu a Tunisku, bude táto Zmluva vyhotovená a právne vzťahy medzi stranami budú určené podľa francúzskych zákonov a všetky spory, ktoré vzniknú kvôli tejto Zmluve v súvislosti s jej porušením alebo vykonaním, vrátane skráteného konania bude

riešiť výhradne Obchodný súd v Paríži; 4) Angole, Bahrajne, Botswane, Burundi, Egypte, Eritrei, Etiópii, Ghane, Jordánsku, Keni, Kuvajte, Libérii, Malawi, Malte, Mozambiku, Nigérii, Ománe, Pakistane, Katare, Rwande, Sao Tome, Saudskej Arábii, Sierra Leone, Somálsku, Tanzánii, Ugande, Spojených arabských emirátach, Spojenom kráľovstve, Západnom brehu/Gazy, Jemene, Zambii a Zimbabwe, bude táto Zmluva spravovaná anglickým právom a spory, ktoré s ňou súvisia budú predložené výlučne príslušnosti anglických súdov; a 5) v Grécku, Izraeli, Taliansku, Portugalsku a Španielsku budú všetky právne nároky, ktoré vzniknú z tohto Vyhlásenia, podané na a s konečnou platnosťou vyriešené príslušným súdom v Aténach, Tel Avive, Miláne, Lisabone a Madride.

NASLEDOVNÉ PODMIENKY SA TÝKAJÚ ŠPECIFIKOVANÝCH KRAJÍN:

RAKÚSKO A NEMECKO

Záruka IBM na počítače: *Nasledovné nahradzuje prvú vetu prvého paragrafu tejto časti:*

Záruka na počítač IBM pokrýva funkčnosť počítača pri normálnom používaní a súlad počítača s jeho špecifikáciou.

Do tejto časti boli pridané nasledovné paragrafy:

Najkratšia doba záruky počítača je šesť mesiacov. V prípade, že IBM alebo váš predajca nie sú schopní opraviť počítač IBM, môžete požiadať o pomerné vrátenie peňazí. Pomerné vrátenie je založené na zníženej hodnote neopraveného počítača alebo môžete žiadať zrušenie zodpovedajúcej zmluvy a peniaze vám budú refundované.

Rozsah záruky: *Druhý paragraf sa neaplikuje.*

Záručný servis: *K tejto časti sa pridalo nasledovné:*

Počas záručnej doby bude IBM platiť za dopravu pri doručení zlyhávajúceho počítača do IBM.

Obmedzenie záväzku: *K tomuto odseku sa pridal nasledovný paragraf:*

Obmedzenia a vylúčenia určené vo Vyhlásení o obmedzenej záruke sa nepoužijú pri škodách, ktoré IBM spôsobila podvodom alebo hrubou neobanlivosťou a pri priamej záruke.

Nasledovná veta je pridaná na koniec položky 2:

Zodpovednosť IBM pod týmto ustanovením je obmedzená na porušenie základných ustanovení zmluvy v prípadoch bežnej neobanlivosti.

EGYPT

Obmedzenie záväzku: *Nasledovné nahrádza bod 2 tohto odseku*

ako aj pri ostatných priamych aktuálnych škodách bude IBM zodpovedať do výšky

ohraničenej sumou, ktorú ste zaplatili za počítač, ktorý je subjektom požiadavky. Pre účely tejto položky výraz “počítač” zahŕňa kód počítača a licenčný interný kód.

Aplikovateľnosť na dodávateľov a predajcov (nezmenené).

FRANCÚZSKO

Obmedzenie záväzku: *Nasledovné nahrádza druhú vetu prvého paragrafu tejto časti:*
V takých prípadoch bez ohľadu na príčinu, na základe ktorej požadujete náhradu škôd od IBM, IBM nezodpovedá za viac ako: *(nezmenené ustanovenie 1 a 2).*

ÍRSKO

Rozsah záruky: *K tomuto odseku sa pridalo nasledovné:*

Okrem priameho vyjadrenia v týchto ustanoveniach a podmienkach sú všetky zákonné podmienky vrátane implikovaných záruk, ale bez predpojatosti ku všeobecnosti predchádzajúcich záruk vyslovených zákonom Sale of Goods Act 1893 alebo Sale of Goods and Supply of Services Act 1980 týmto vylúčené.

Obmedzenie záväzku: *Nasledovné nahrádza body jedna a dva prvého paragrafu tejto časti:*

smrť alebo osobné zranenie alebo fyzické poškodenie vášho nehnuteľného majetku výlučne spôsobené nedbanlivosťou IBM; a

2. suma akýchkoľvek aktuálnych priamych škôd až do sumy 125 percent výdavkov (ak sú opakované, použije sa 12 mesačných splátok) za počítač, ktorý je subjektom požiadavky alebo na ktorom sa požiadavka zakladá.

Aplikovateľnosť na dodávateľov a predajcov (nezmenené).

Nasledujúci odsek je pridaný na koniec tejto časti:

Celková zodpovednosť IBM a vaše jednotlivé odvolanie, či už zmluvné alebo na základe deliktu, vzhľadom na akékoľvek zlyhanie, bude obmedzené výškou škôd.

TALIANSKO

Obmedzenie záväzku: *Nasledovné nahrádza druhú vetu prvého paragrafu:*

V každom takom prípade, ak nie je určené inak zákonmi, IBM je zodpovedná maximálne za:

1. *(nezmenené)*

2. ako aj za akékoľvek skutočné škody zahŕňajúce nevykonanie činnosti, ktorú mala IBM vykonať alebo akýmkoľvek spôsobom súvisiace so subjektom tohto vyhlásenia o záruke, bude zodpovednosť IBM obmedzená sumou, ktorú ste zaplatili za počítač, ktorý je subjektom požiadavky.

Aplikovateľnosť na dodávateľov a predajcov (nezmenené).

Nasledovné nahrádza tretí odsek tejto časti:

Ak príslušný zákon neurčí inak, IBM a váš predajca nie sú zodpovední za akékoľvek nasledovné škody: (*ustanovenia 1 a 2 nezmenené*) 3) nepriame škody, aj keď IBM alebo váš predajca sú informovaní o možnosti ich vzniku.

JUŽNÁ AFRIKA, NAMÍBIA, BOTSWANA, LESOTHO A SWAZIJSKO

Obmedzenie záväzku: *K tomuto odseku sa pridalo nasledovné:*

Celková zodpovednosť IBM voči vám za skutočné škody, ktoré vznikli nečinnosťou IBM s ohľadom na subjekt týkajúci sa tohto Vyhlásenia o záruke, bude obmedzená sumou, ktorú ste zaplatili za jeden počítač, ktorý je predmetom vašej požiadavky voči IBM.

SPOJENÉ KRÁĽOVSTVO

Obmedzenie záväzku: *Nasledovné nahrádza body jedna a dva prvého paragrafu tohto odseku:*

1. smrť alebo osobné zranenie alebo fyzické poškodenie vášho nehnuteľného majetku výlučne spôsobené nedbanlivosťou IBM;
2. čiastka inej reálnej priamej škody alebo straty, až do výšky 125 percent poplatkov (ak sa opakuje týka sa 12 mesačných splátok) za počítač, ktorý je reklamovaný alebo inak poskytuje dôvody k reklamáci.

K odseku sa pridáva nasledovné ustanovenie:

3. nedodržanie záväzkov IBM vyjadrených časťou 12 zákona Sale of Goods Act 1979 alebo časťou 2 zákona Supply of Goods and Services Act 1982.

Aplikovateľnosť na dodávateľov a predajcov (nezmenené).

Na koniec časti sa pridá nasledovné:

Celková zodpovednosť IBM a vaše jednotlivé odvolanie, či už zmluvné alebo na základe deliktu, vzhľadom na akékoľvek zlyhanie, bude obmedzené výškou škôd.

Príloha B. Vyhlásenia

IBM nemusí ponúkať produkty, služby alebo funkcie uvedené v tomto dokumente vo všetkých krajinách. Prekonzultujte s vaším miestnym zástupcom IBM informácie o produktoch a službách, ktoré sú v súčasnosti dostupné vo vašej oblasti. Žiadny odkaz na produkt, program alebo služba IBM nie je myslená tak, ani neznamená, že sa môže použiť len tento produkt, program alebo služba IBM. Namiesto toho sa môže použiť akýkoľvek funkčne ekvivalentný produkt, program alebo služba, ktorá neporušuje žiadne právo intelektuálneho vlastníctva IBM. Je však na zodpovednosti užívateľa vyhodnotiť a preveriť prevádzkovanie produktov, programov alebo služieb iných dodávateľov.

IBM môže mať aplikácie patentov alebo doteraz neudelených patentov týkajúcich sa predmetnej veci popísanej v tomto dokumente. Zadováženie tohto dokumentu vám nedáva žiadnu licenciu na tieto patenty. Otázky, týkajúce sa licencií, môžete zaslať písomne na:

*IBM Director of Licensing
IBM Corporation
North Castle Drive
Armonk, NY 10504-1785
U.S.A.*

INTERNATIONAL BUSINESS MACHINES CORPORATION POSKYTUJE TÚTO PUBLIKÁCIU TAK, "AKO JE" BEZ ZÁRUK AKÉHOKOĽVEK DRUHU, ČI SÚ BUĎ VYJADRENÉ ALEBO IMPLIKOVANÉ, VRÁTANE, ALE NEOBMEDZUJÚC SA NA IMPLIKOVANÉ ZÁRUKY NEPORUŠOVANIA, OBCHODOVATEĽNOSTI ALEBO VHODNOSTI PRE URČITÉ ÚČELY. Niektoré jurisdikcie nedovoľujú zrieknutie sa vyjadrených alebo implikovaných záruk v určitých transakciách, preto sa vás toto vyhlásenie nemusí týkať.

Tieto informácie môžu obsahovať technické nepresnosti alebo typografické chyby. Tu uvádzané informácie sa periodicky menia; tieto zmeny budú začleňované do nových vydání publikácie. IBM môže vykonávať zlepšenia a/alebo zmeny produktov a/alebo programov popísaných v tejto publikácii kedykoľvek a bez oznámenia.

IBM môže akýmkoľvek spôsobom používať alebo distribuovať vami dodané informácie, ktoré považuje za vhodné, bez akýchkoľvek záväzkov voči vám.

Všetky odkazy v tejto publikácii na webové stránky, ktoré nepochádzajú od IBM, sú poskytnuté len pre pohodlie a v žiadnom prípade neslúžia ako potvrdenie správnosti obsahu týchto webových stránok. Materiály na týchto webových stránkach nie sú súčasťou materiálov produktu IBM a používanie týchto webových stránok je na vaše vlastné riziko.

Poznámky k televíznemu výstupu

Nasledujúca poznámka sa týka modelov, ktoré majú v továrni nainštalovaný televízny výstup.

Tento produkt zahŕňa technológiu ochrany autorských práv, ktorá je chránená právnymi nárokmi metód niektorých patentov USA a iných intelektuálnych vlastníckych práv, vlastnených spoločnosťou Macrovision Corporation a inými vlastníkmi práv. Použitie tejto technológie ochrany autorských práv musí byť autorizované spoločnosťou Macrovision Corporation a je určené pre domáce a iné obmedzené použitie, ak Macrovision Corporation nestanoví inak. Spätne inžinierstvo alebo rozerobanie je zakázané.

Obchodné značky

Nasledujúce výrazy sú obchodnými značkami IBM Corporation v Spojených štátoch, iných krajinách alebo oboch:

HelpCenter

IBM

NetVista

ScrollPoint

Update Connector

Lotus, Freelance a Word Pro sú obchodnými značkami Lotus Development Corporation a/alebo IBM Corporation v Spojených štátoch, iných krajinách, alebo oboch.

Microsoft, Windows a Windows NT sú obchodné značky spoločnosti Microsoft Corporation v USA, v iných krajinách, alebo v oboch.

PC Direct je obchodnou značkou Ziff Communications Company v Spojených štátoch, iných krajinách, alebo oboch a IBM Corporation ju používa na základe licencie.

Ostatné názvy spoločností, produktov alebo služieb môžu byť obchodnými značkami alebo servisnými značkami niekoho iného.

Vyhľadania k elektronickým emisiám

Nasledujúci odstavec odkazuje iba na typy počítačov 2251, 2271, 2292, 6058, 6059, 6343, 6349, 6350, 6568, 6569, 6578, 6579, 6648, 6649, 6790, 6791, 6792, 6793, 6794, 6823, 6825, 6830, 6831, 6832, 6833, 6840, 6841, 8301, 8302, 8303, 8304, 8305, 8306, 8307, 8308, 8309, 8310, 8311, 8312, 8313, 8314 a 8315.

Tento počítač je klasifikovaný ako digitálne zariadenie triedy B. Avšak tento počítač obsahuje zabudovaný radič sieťového rozhrania (NIC) a keď sa NIC používa, je považovaný za digitálne zariadenie triedy A. Zaradenie digitálneho zariadenia do triedy

A a oznam o zhode sú dôležité kvôli tomu, že použitie káblov určitých volieb triedy A alebo NIC mení celkové zaradenie počítača do triedy A.

Cet ordinateur est enregistré comme un appareil numérique de classe B. Toutefois, lorsque la carte réseau qu'il contient est utilisée, il est considéré comme un appareil de classe A. Il a été déclaré de classe A dans l'avis de conformité car la présence de certaines options de classe A ou de câbles de carte réseau de classe A modifie ses caractéristiques et le rend conforme aux normes de la classe A.

Vyhľadania o triede B

Tieto vyhlásenia odkazujú na typy počítačov 2251, 2254, 2256, 2257, 2271, 2292, 6029, 6058, 6059, 6336, 6337, 6339, 6341, 6342, 6343, 6346, 6347, 6348, 6349, 6350, 6568, 6569, 6578, 6579, 6648, 6649, 6790, 6791, 6792, 6793, 6794, 6823, 6825, 6830, 6831, 6832, 6833, 6840, 6841, 8301, 8302, 8303, 8304, 8305, 8306, 8307, 8308, 8309, 8310, 8311, 8312, 8313, 8314 a 8315.

Vyhľadanie Federálnej komunikačnej komisie (FCC)

Poznámka: Toto zariadenie bolo testované a zistilo sa, že spĺňa normy digitálnych zariadení triedy B, v zmysle časti 15 smerníc FCC. Tieto normy sú navrhované tak, aby zabezpečovali primeranú ochranu pred škodlivým rušením pri inštaláciách. Toto zariadenie generuje, používa a môže vyžarovať rádiové vlny a ak nie je nainštalované a používané v súlade s inštrukciami, môže spôsobovať škodlivé rušenie pre rádiovú komunikáciu. Neexistuje však nijaká záruka, že také rušenie sa neobjaví pri niektorej inštalácii. Ak toto zariadenie spôsobuje rušenie rádiového alebo televízneho príjmu, čo sa dá určiť zapnutím a vypnutím zariadenia, používateľom odporúčame pokúsiť sa odstrániť rušenie jedným alebo viacerými z nasledovných opatrení:

- Preorientovať alebo premiestniť prijímaciu anténu.
- Zvýšiť odstup medzi zariadením a prijímačom.
- Pripojiť zariadenie na výstup v obvode, ktorý je odlišný od toho, kde je zapojený prijímač.
- Konzultovať problém s autorizovaným predajcom alebo so servisným zástupcom IBM.

Je potrebné používať vhodne tienené a uzemnené káble a konektory, aby sa mohli splniť emisné limity FCC. Vhodné káble a konektory sú k dispozícii od autorizovaných predajcov IBM. IBM nezodpovedá za akékoľvek rádiové alebo televízne rušenie spôsobené používaním iných než odporúčaných konektorov alebo káblov alebo neautorizovanými zmenami alebo modifikáciami na tomto zariadení. Neautorizované zmeny alebo modifikácie môžu spôsobiť, že užívateľ nebude môcť používať toto zariadenie.

Toto zariadenie vyhovuje časti 15 smernice FCC. Prevádzkovanie podlieha dvom nasledovným podmienkam: (1) toto zariadenie nemôže spôsobovať škodlivé rušenie a (2) toto zariadenie musí akceptovať akékoľvek prijaté rušenie, vrátane rušenia, ktoré môže spôsobiť neželanú prevádzku.

Zodpovedná strana:

- International Business Machines Corporation
- New Orchard Road
- Armonk, NY 10504
- Telefón: 1-919-543-2193



Tested To Comply
With FCC Standards
FOR HOME OR OFFICE USE

Vyhlasenie o súlade s Priemyselnými emisiami Kanady triedy B

Toto zariadenie triedy B je v súlade s normou Canadian ICES-003.

Avis de conformité à la réglementation d'Industrie Canada

Cet appareil numérique de la classe B est conforme à la norme NMB-003 du Canada.

Vyhlasenie o zhode so smernicou Európskej Únie EMC

Tento produkt je v zhode s ochrannými požiadavkami smernice rady EÚ 89/336/EEC o aproximácii zákonov členských štátov, vzťahujúcich sa na elektromagnetickú kompatibilitu. IBM nemôže prevziať zodpovednosť za akékoľvek zlyhanie pri plnení ochranných požiadaviek vyplývajúce z neodporúčanej modifikácie produktu, vrátane inštalácie voliteľných kariet od iných dodávateľov.

Tento produkt bol testovaný a zistilo sa, že spĺňa limity zariadení informačnej technológie triedy B v zmysle CISPR 22/Európskej normy EN 55022. Limity pre zariadenia triedy B boli vytvorené pre typické rezidenčné prostredie, aby sa zaistila primeraná ochrana pred rušením s licenčnými komunikačnými zariadeniami.

Zariadenia triedy A

Vyhlasenie Federálnej komunikačnej komisie (FCC)

Upozornenie Toto zariadenie bolo testované a zistilo sa, že spĺňa limity digitálnych zariadení triedy A, v zmysle časti 15 smerníc FCC. Tieto limity sú navrhované tak, aby zabezpečovali primeranú ochranu pred škodlivým rušením keď sa zariadenie prevádzkuje v komerčnom prostredí. Toto zariadenie generuje, používa a môže vyžarovať vysokofrekvenčnú energiu, a ak nie je nainštalované a používané v súlade s inštrukciami z príručky, môže spôsobovať rušenie rádiovkej komunikácie. Prevádzkovanie tohto zariadenia môže spôsobiť škodlivé rušenie a v takom prípade sa od používateľa bude požadovať, aby odstránil rušenie na vlastné náklady.

Je potrebné používať vhodne tienené a uzemnené káble a konektory, aby sa mohli splniť emisné limity FCC. IBM nezodpovedá za akékoľvek rádiové alebo televízne rušenie spôsobené používaním iných než odporúčaných konektorov alebo káblov alebo neautorizovanými zmenami alebo modifikáciami na tomto zariadení. Neautorizované zmeny alebo modifikácie môžu spôsobiť, že užívateľ nebude môcť používať toto zariadenie.

Toto zariadenie vyhovuje časti 15 smernice FCC. Prevádzkovanie podlieha dvom nasledovným podmienkam: (1) toto zariadenie nemôže spôsobovať škodlivé rušenie a (2) toto zariadenie musí akceptovať akékoľvek prijaté rušenie, vrátane rušenia, ktoré môže spôsobiť neželanú prevádzku.

Vyhlasenie o emisnej vhodnosti zariadenia triedy A v kanadskom priemysle

Toto digitálne zariadenie triedy A je v súlade s normou Canadian ICES-003.

Avis de conformité à la réglementation d'Industrie Canada

Cet appareil numérique de la classe A est conforme à la norme NMB-003 du Canada.

Vyhlasenie triedy A pre Austráliu a Nový Zéland

Upozornenie: Toto je zariadenie triedy A. V domácom používaní môže tento produkt spôsobovať rádiové rušenie a užívateľ môže byť v tomto prípade požiadaný o primerané opatrenia.

Vyhlasenie o zhode so smernicou Európskej Únie EMC

Tento produkt je v zhode s ochrannými požiadavkami smernice rady EÚ 89/336/EEC o aproximácii zákonov členských štátov, vzťahujúcich sa na elektromagnetickú kompatibilitu. IBM nemôže prevziať zodpovednosť za akékoľvek zlyhanie pri plnení ochranných požiadaviek vyplývajúce z neodporúčanej modifikácie produktu, vrátane inštalácie voliteľných kariet iných dodávateľov.

Tento produkt bol testovaný a zistilo sa, že spĺňa limity zariadení informačnej technológie triedy A v zmysle CISPR 22/Európskej normy EN 55022. Limity pre zariadenia Triedy A boli odvodené pre komerčné a priemyselné prostredia, aby poskytovali primeranú ochranu proti zasahovaniu do licenčných komunikačných zariadení.

Upozornenie Toto je produkt triedy A. V domácom prostredí môže tento produkt spôsobovať rádiovú interferenciu a v takom prípade sa môže od používateľa požadovať, aby vykonal primerané opatrenia.

Varovné vyhlásenie o triede A pre Tchajwan

警告使用者：
這是甲類的資訊產品，在
居住的環境中使用時，可
能會造成射頻干擾，在這
種情況下，使用者會被要
求採取某些適當的對策。

Požiadavky Federálnej komunikačnej komisie (FCC) a telefónnej spoločnosti

1. Toto zariadenie vyhovuje časti 68 smernice FCC. Označenie sa pripevní na zariadenie, ktoré obsahuje registračné číslo FCC, USOC a ekvivalentné číslo volania pre toto zariadenie. Ak sa požadujú tieto čísla, poskytnite tieto informácie vašej telefónnej spoločnosti.

Poznámka: Ak zariadením je interný modem, zabezpečuje sa tiež druhé registračné označenie FCC. Označenie môžete umiestniť na povrch počítača, do ktorého ste nainštalovali modem IBM, alebo ju môžete upevniť na externé DAA, ak ho máte. Označenie umiestnite na miesto, ktoré je ľahko prístupné, aby bolo v prípade potreby možné poskytnúť tieto informácie telefónnej spoločnosti.

2. REN je užitočné pre určenie množstva zariadení, ktoré môžete pripojiť na vašu telefónnu linku a ešte stále budú tie zariadenia zvoníť keď sa volá vaše číslo. Vo väčšine, ale nie vo všetkých oblastiach, by suma REN všetkých zariadení nemala presiahnuť číslo päť (5). Aby ste si boli istí počtom zariadení, ktoré môžete pripojiť na vašu linku, ako to určuje REN, mali by ste zavolať vašu miestnu telefónnu spoločnosť, ktorá by určila maximálne REN pre vašu volaciu oblasť.
3. Ak toto zariadenie spôsobuje škody v telefónnej sieti, telefónna spoločnosť môže vašu službu dočasne odpojiť. Ak to je možné, oznámi sa vám to dopredu a ak oznámenie dopredu nie je praktické, oznámi sa vám to čo najskôr. Budete upozornení na vaše právo podať sťažnosť na FCC.
4. Vaša telefónna spoločnosť môže vykonávať zmeny na svojich zariadeniach, vybavení, v ich prevádzkovaní alebo v postupoch, ktoré môžu ovplyvniť správnu činnosť vášho zariadenia. Ak ju ovplyvnia, bude vám to dopredu oznámené a vy budete mať príležitosť zabezpečiť si neperušovanú prevádzku.

5. Ak zistíte nejaké problémy s týmto produktom, skontaktujte sa s vaším autorizovaným predajcom, alebo zavolajte IBM. V Spojených štátoch volajte IBM na číslo **1-800-772-2227**. V Kanade zavolajte IBM na číslo **1-800-565-3344**. Budete požiadaní o predloženie dokladu o nákupe.
Telefónna spoločnosť vás môže požiadať o odpojenie zariadenia od siete pokiaľ problém nebude odstránený, alebo pokiaľ nebudete mať istotu, že zariadenie nepracuje chybne.
6. Opravy zariadenia zákazníkom nie sú povolené. Ak budete mať problémy so zariadením, skontaktujte sa s vaším autorizovaným predajcom alebo si pozrite časť diagnostikovania chýb v tejto príručke.
7. Toto zariadenie sa nemôže používať cez mincovú službu zabezpečenú telefónnou spoločnosťou. Pripojenie na účastnícke linky podlieha štátnym tarifám. Ak chcete získať informácie, spojte sa s komisiou pre verejné služby alebo komisiou spoločnosti.
8. Keď objednáвате službu network interface (NI) od miestneho Exchange Carrier, špecifikujte servisné usporiadanie USOC RJ11C.

Certifikačné označenie kanadského Ministerstva telekomunikácií.

UPOZORNENIE Označenie Industry Canada identifikuje certifikované zariadenie. Tento certifikát znamená, že toto zariadenie vyhovuje požiadavkám ochrany telekomunikačnej siete, požiadavkám prevádzkovania a bezpečnosti tak, ako to vyžaduje príslušný dokument Terminal Equipment Technical Requirements. Ministerstvo nezaručuje, že zariadenie bude prevádzkované k spokojnosti zákazníka.

Pred inštaláciou tohto zariadenia by sa užívatelia mali presvedčiť, či je dovolené byť pripojený na zariadenia miestnej telekomunikačnej spoločnosti. Zariadenie musí byť tiež nainštalované prostredníctvom akceptovateľnej metódy pripojenia. Zákazník by si mal uvedomiť, že zhoda s vyššie uvedenými podmienkami nemusí v niektorých situáciách zabrániť degradácii služieb. Opravy na certifikovaných zariadeniach by mali byť koordinované zástupcami určenými dodávateľom. Akékoľvek opravy alebo zmeny vykonávané užívateľom na tomto zariadení, alebo chybne fungujúcim zariadení, môžu spôsobiť, že telekomunikačná spoločnosť požiada užívateľa, aby odpojil zariadenie.

Užívatelia by sa mali pre svoju ochranu presvedčiť, či uzemnené elektrické prípojky prívodu prúdu, telefónne linky a interné kovové vodné potrubné systémy (ak existujú) sú pospájané. Toto opatrenie môže byť obzvlášť dôležité vo vidieckych oblastiach.

Pozor: Užívateľ by sa nemal pokúšať robiť také pripojenia sám, ale by sa mal kontaktovať s príslušným úradom inšpekcie elektrických zapojení, alebo s elektrikárskymi odborníkmi.

UPOZORNENIE: Počet ekvivalentných zvonení (REN) priradený ku každému terminálovému zariadeniu poskytuje indikáciu o maximálnom počte terminálov, ktorým

sa umožňuje pripojenie na telefónne rozhranie. Koncovka rozhrania môže pozostávať z kombinácie zariadení spĺňajúcej požiadavku, že suma počtu ekvivalentných zvonení všetkých zariadení neprevyšuje päť (5).

Étiquette d'homologation du ministère des Communications du Canada

AVIS : L'étiquette d'Industrie Canada identifie le matériel homologué. Cette étiquette certifie que le matériel est conforme aux normes de protection, d'exploitation et de sécurité des réseaux de télécommunications, comme le prescrivent les documents concernant les exigences techniques relatives au matériel terminal. Le ministère n'assure toutefois pas que le matériel fonctionnera à la satisfaction de l'utilisateur.

Avant d'installer ce matériel, l'utilisateur doit s'assurer qu'il est permis de le raccorder aux installations de l'entreprise locale de télécommunications. Le matériel doit également être installé en suivant une méthode acceptée de raccordement. L'abonné ne doit pas oublier qu'il est possible que la conformité aux conditions énoncées ci-dessus n'empêche pas la dégradation du service dans certaines situations.

Les réparations de matériel homologué doivent être coordonnées par un représentant désigné par le fournisseur. L'entreprise de télécommunications peut demander à l'utilisateur de débrancher un appareil à la suite de réparations ou de modifications effectuées par l'utilisateur ou à cause de mauvais fonctionnement.

Pour sa propre protection, l'utilisateur doit s'assurer que tous les fils de mise à la terre de la source d'énergie électrique, des lignes téléphoniques et des canalisations d'eau métalliques, s'il y en a, sont raccordés ensemble. Cette précaution est particulièrement importante dans les régions rurales.

Avertissement : L'utilisateur ne doit pas tenter de faire ces raccordements lui-même; il doit avoir recours à un service d'inspection des installations électriques ou à un électricien, selon le cas.

AVIS : L'indice d'équivalence de la sonnerie (IES) assigné à chaque dispositif terminal indique le nombre maximal de terminaux qui peuvent être raccordés à une interface. La terminaison d'une interface téléphonique peut consister en une combinaison de quelques dispositifs, à la seule condition que la somme d'indices d'équivalence de la sonnerie de tous les dispositifs n'excède pas 5.

Upozornenie o napájacom kábli

Na zabezpečenie vašej bezpečnosti dodáva IBM k tomuto produktu napájací kábel s uzemnenou zástrčkou. Aby ste zabránili úrazu elektrickým prúdom, vždy používajte napájací kábel a zástrčku so správne uzemnenou zásuvkou.

Napájacie káble IBM, používané v USA a Kanade sa nachádzajú v zozname Underwriter's Laboratories (UL) a sú certifikované prostredníctvom Canadian Standards Association (CSA).

Ak sa jednotky budú používať pri 115 voltoch: Použite sadu káblov uvedenú v UL a certifikovanú CSA, pozostávajúcu z minimálne 18 AWG, typ SVT alebo SJT, trojžilový kábel dlhý maximálne 15 stôp s paralelnou čepeľou, uzemnenú zásuvku určenú na 15 ampérov pri 115 voltoch.

Ak sa jednotky budú používať pri 230 voltoch (USA): Použite sadu káblov uvedenú v UL a certifikovanú CSA, pozostávajúcu z minimálne 18 AWG, typ SVT alebo SJT, trojžilový kábel dlhý maximálne 15 stôp s tandemovou čepeľou, uzemnenú zásuvku určenú na 15 ampérov pri 230 voltoch.

Ak sa jednotky budú používať pri 230 voltoch (mimo USA): Použite sadu káblov s uzemnenou zásuvkou. Sada káblov by mala mať príslušné bezpečnostné schválenia pre krajinu, kde bude inštalovaná.

Napájacie káble IBM sú pre určenú krajinu k dispozícii zvyčajne len v danej krajine alebo regióne.

Číslo dielu pre napájací kábel IBM	Používa sa v týchto krajinách a regiónoch
13F9940	Argentína, Austrália, Čína (PRC), Nový Zéland, Papua Nová Guinea, Paraguay, Uruguay, Západná Samoa
13F9979	Afganistan, Alžírsko, Andora, Angola, Rakúsko, Belgicko, Benin, Bulharsko, Burkina Faso, Burundi, Kamerun, Stredoafriická republika, Čad, Čína (Macao S.A.R.), Česká republika, Egypt, Finsko, Francúzsko, Francúzska Guyana, Nemecko, Grécko, Guinea, Maďarsko, Island, Indonézia, Irán, Pobrežie slonoviny, Jordánsko, Libanon, Luxembursko, Malgašsko, Mali, Martinik, Mauretánia, Maurítiu, Monako, Maroko, Mozambik, Holandsko, Nová Kaledónia, Niger, Nórsko, Poľsko, Portugalsko, Rumunsko, Senegal, Slovensko, Španielsko, Sudán, Švédsko, Sýria, Togo, Tunisko, Turecko, bývalý ZSSR, Vietnam, bývalá Juhoslávia, Zair, Zimbabwe
13F9997	Dánsko
14F0015	Bangladéš, Barma, Pakistan, Južná Afrika, Srí Lanka
14F0033	Antigua, Bahrajn, Brunej, Channel Islands, Čína (Hongkong S.A.R.), Cyprus, Dubaj, Fidži, Ghana, India, Irak, Írsko, Keňa, Kuvajt, Malawi, Malajzia, Malta, Nepál, Nigéria, Polynézia, Katar, Siera Leone, Singapur, Tanzánia, Uganda, Spojené kráľovstvo, Jemen, Zambia
14F0051	Lichtenštajnsko, Švajčiarsko
14F0069	Čile, Etiópia, Taliansko, Lýbia, Somálsko
14F0087	Izrael
1838574	Thajsko

Číslo dielu pre napájací kábel IBM	Používa sa v týchto krajinách a regiónoch
6952301	Bahamy, Barbados, Bermudy, Bolívia, Brazília, Kanada, Kajmanské ostrovy, Kolumbia, Kostarika, Dominikánska republika, Ekvádor, Salvador, Guatemala, Guayana, Haiti, Honduras, Jamajka, Japonsko, Kórea (Južná), Libéria, Mexiko, Holandské Antily, Nikaragua, Panama, Peru, Filipíny, Saudská Arábia, Surinam, Trinidad (Západná India), Tajwan, Spojené štáty americké, Venezuela



Identifikačné číslo: 49P0931

Vytlačené v USA

(1P) P/N: 49P0931

