

Översikt



Översikt



Anmärkning

Innan du använder den här informationen och den produkt den handlar om bör du läsa informationen i "Säkerhetsanvisningar" på sidan v och "Bilaga. Produktgaranti och övriga upplysningar" på sidan 27.

Innehåll

Säkerhetsanvisningar	v
Batteri	vi
Säkerhetsanvisningar för modem	vi
Information om laserprodukt	vii
Informationsresurser	ix
Kapitel 1. Förbereda datorn	1
Välja en plats för datorn	1
Ordna din arbetsplats	1
Arbeta bekvämt	1
Reflexer och belysning	2
Luftcirkulation.	2
Eluttag och strömsladdar	3
Kapitel 2. Installera datorn	5
Starta datorn	9
Avsluta programinstallationen	9
Software Selections CD	9
Andra operativsystem	10
Stänga av datorn	10
Öppna och skriva ut användarhandboken	10
Registrera information om datorn	11
Kapitel 3. Felsökning och återställning av programvara	13
Enkel felsökning.	13
Felkoder	14
Återställa program	15
Skapa och använda en räddningsdiskett.	15
Utföra en partiell eller fullständig återställning	16
Ändra startordning.	17
Ändra primär startenhet på maskintyp 2255 och 2275	17
Ändra primär startenhet på maskintyp 6832 och 6833	18
IBM Enhanced Diagnostics	18
Köra IBM Enhanced Diagnostics från räddningsprogrammet	18
Skapa en diskett med IBM Enhanced Diagnostics.	19
Köra IBM Enhanced Diagnostics från diskett	19
Kapitel 4. Information, hjälp och service	21
Information	21
Använda Internet (World Wide Web)	21
Information via fax.	21
Hjälp och service	22

Dokumentation och testprogram	22
Ringa efter service	22
Övriga tjänster	24
Köpa tilläggstjänster	25
Bilaga. Produktgaranti och övriga upplysningar	27
Garantivillkor	27
IBMs garantivillkor för USA, Puerto Rico och Kanada (Del 1 - Allmänna villkor)	27
IBMs garantivillkor för hela världen utom Kanada, Puerto Rico, Turkiet och USA (Del 1 - Allmänna villkor)	31
Del 2 - Nations specifika villkor	35
Anmärkningar	40
Behandling av datumangivelser	41
Varumärken	41
Anmärkningar om elektromagnetisk strålning	42
Information för klass B	42
Federal Communications Commission (FCC)	42
Information för klass A	43
FCC-krav och telebolagens krav	45
Information om strömladdar	47

Säkerhetsanvisningar

FARA

Var försiktig när du handskas med strömförande kablar.

Följ dessa anvisningar så minskar du risken för stötar:

- Undvik att ansluta och koppla ifrån kablar, installera maskinvaran och utföra underhåll av datorn under åskväder.
- Anslut alla strömladdar till ett riktigt installerat och jordat elektriskt uttag.
- Anslut all utrustning som ska anslutas till datorn till riktigt installerade uttag.
- Använd om möjligt bara en hand när du ansluter eller kopplar loss signalkablar.
- Slå aldrig på strömmen till utrustningen om det finns tecken på brand- eller vattenskada eller annan skada.
- Koppla bort anslutna strömladdar, telekommunikations- och nätverksutrustning och modem innan du öppnar enhetens kåpa, såvida det inte uttryckligen står i anvisningarna att du ska göra på annat sätt.
- Anslut och koppla loss kablarna enligt anvisningarna nedan när du installerar eller flyttar produkten eller anslutna enheter, samt när du öppnar kåporna.

Ansluta: <ol style="list-style-type: none">1. Stäng av alla enheter.2. Anslut först alla kablar till enheterna.3. Anslut signalkablarna till uttagen.4. Anslut strömladdarna till eluttagen.5. Sätt på enheten.	Koppla ur: <ol style="list-style-type: none">1. Stäng av alla enheter.2. Dra först ut strömladdarna från eluttagen.3. Dra ut signalkablarna från kontakterna.4. Koppla bort alla kablar från enheterna.
--	---

Batteri

Varning – risk för personskada:

Litiumbatteriet kan explodera om det hanteras på fel sätt.

När batteriet ska bytas ut måste det ersättas med ett batteri med IBM art.nr 33F8354 eller ett likvärdigt batteri som rekommenderas av tillverkaren. Batteriet innehåller litium och kan explodera om det används på fel sätt.

Viktigt om batteriet:

- Utsätt inte batteriet för väta.
- Utsätt inte batteriet för temperaturer över 100°C.
- Försök inte reparera eller ta isär det.

Följ kommunens anvisningar för miljöfarligt avfall när batteriet ska slängas.

Säkerhetsanvisningar för modem

Du minskar risken för eldsvåda, elektriska stötar eller andra skador vid användandet av telefonutrustning genom att vidta följande säkerhetsåtgärder:

- Installera aldrig telekablar under åskväder.
- Installera aldrig telefonjack i lokaler där de kan utsättas för väta, såvida inte jacken är avsedda att användas i våtutrymmen.
- Vidrör inte oisolerade telefonkablar eller kopplingsdosor om telefonkabeln inte har kopplats bort från telenätet.
- Var försiktig vid arbete med telefonkablar.
- Vid åskväder: Undvik att använda telefon under åskväder (gäller inte trådlösa telefoner). Det finns en liten risk att det kan orsaka elektriska stötar.
- Vid gasläcka: Använd inte en telefon i närheten av gasläckan för att rapportera läckan.

Information om laserprodukt

Vissa modeller av IBMs persondatorer är utrustade med en CD- eller DVD-enhet när de levereras från fabriken. CD- och DVD-enheter säljs dessutom separat som tillbehör. CD- och DVD-enheter är laserprodukter. De är godkända i USA enligt kraven i Department of Health and Human Services 21 Code of Federal Regulations (DHHS 21 CFR) Subchapter J för laserprodukter i klass 1. I övriga länder är enheterna godkända enligt kraven i IEC 825 och CENELEC EN 60 825 för laserprodukter i klass 1.

Tänk på följande om du har en CD- eller DVD-enhet.

Varning – risk för personskada:

Om du försöker göra några andra justeringar eller ändringar av produkten än de som beskrivs i dokumentationen riskerar du att utsättas för skadligt laserljus.

Öppna inte kåpan på CD- eller DVD-enheten, eftersom det kan leda till att du utsätts för skadligt laserljus. Det finns inga delar inuti CD- eller DVD-enheten som du själv kan ställa in eller rengöra. **Ta aldrig bort kåpan från enheten.**

Vissa CD- och DVD-enheter innehåller en inkapslad laserdiod i klass 3A eller 3B. Observera följande:

FARA

Om du öppnar kåpan på enheten kan du exponeras för laserstrålning. Du bör undvika att titta på ljusstrålen, vare sig direkt eller med optiska instrument, och att exponera kroppsdelar för ljuset.

Informationsresurser

Avsikten med den här boken är att ge dig all information du behöver för att installera din IBM®-dator och starta operativsystemet. I boken finns också anvisningar om enkel felsökning, återställning av program och om hur du kontaktar service och support.

Du får mer information om datorn genom att öppna Access IBM på skrivbordet och läsa om bland annat följande:

- Använda datorn
- Installera program från CD-skivan *Software Selections*
- Installera tillbehör
- Ansluta kommunikationskablar
- Felsökning
- Registrera datorn

Alla som har tillgång till Internet kan lätt ta del av den senaste informationen om datorn på webben. Skriv den här adressen i webbläsaren:

<http://www.ibm.com/pc/support>

Skriv datorns maskintyp och modellnummer i fältet **Quick Path** och klicka på **Go**.

Boken *Hardware Maintenance Manual* finns tillgänglig på adressen <http://www.ibm.com/pc/support> på Internet.

Kapitel 1. Förbereda datorn

Innan du börjar

Det är viktigt att du läser "Säkerhetsanvisningar" på sidan v och "Anmärkningar" på sidan 40.

Välja en plats för datorn

Se till att du har tillräckligt många jordade eluttag tillgängliga för enheterna. Placera datorn så att den inte riskerar att utsättas för fukt. Sörj för god ventilation genom att lämna ett tomt utrymme på 5 cm runt datorn.

Ordna din arbetsplats

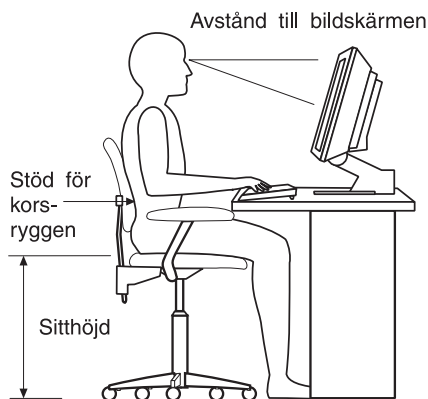
Se till att utrustningen och platsen där du arbetar är avpassade och ordnade för att passa dig. Det är viktigt att du har rätt belysning och ventilation och att det finns eluttag tillgängliga vid arbetsplatsen.

Arbeta bekvämt

Följande riktlinjer kan vara till hjälp när du ska avgöra vilken arbetsställning som passar dig bäst.

Använd en stol som är enkel att justera på olika sätt så att du kan byta arbetsställning under dagen. Ryggstödet och sitsen bör vara justerbara och ge ett bra stöd. Om stolen har böjd framkant undviker du onödigt tryck mot lårens undersida. Ställ in sitsen så att du har båda fötterna på golvet. Knävecken ska befinna sig en aning högre upp än stolsitsen.

När du använder tangentbordet ska du kunna hålla underarmarna parallellt med golvet och handlederna i en bekväm, avslappnad ställning. Se till att du arbetar avspänt så att du inte spänner axlar eller händer och fingrar. Du kan ändra tangentbordets lutning genom att ändra tangentbordsstöden.



Ställ in skärmen så att överkanten är i höjd med eller strax under ögonnivå. Placera bildskärmen på lämpligt avstånd, vanligen mellan 50 och 60 cm bort, på ett sådant sätt att du kan arbeta utan att vrida kroppen.

Reflexer och belysning

Placera bildskärmen så att reflexer och speglingar från belysning, fönster och andra ljuskällor minskas. Bildskärmen bör stå vinkelrätt mot ljuskällor om det är möjligt. Om det är för ljusst i rummet kan du släcka taklamporna eller använda svagare glödlampor. Om du ställer bildskärmen i närheten av ett fönster kan du skärma av dagsljuset med hjälp av gardiner eller persienner. Du kan behöva reglera skärmens ljusstyrka och kontrast allteftersom ljusförhållandena ändras under dagen.

Om störande reflexer inte går att undvika och ljuset inte kan ändras kan du placera ett antireflexfilter framför skärmen. Eftersom sådana filter kan påverka skärmbilden bör du dock först försöka få bort reflexerna med andra metoder.

Damm kan ge störande reflexer och påverka skärmbilden. Torka av bildskärmen regelbundet med en mjuk trasa som fuktats med ett rengöringsmedel utan slipmedel.

Luftcirkulation

Datorn och bildskärmen avger värme. Genom datorns ventilationsgaller dras kall luft in och varm luft strömmar ut. Bildskärmen avger varmluft via ventilationsöppningar. Om du täcker för ventilationsöppningarna kan utrustningen skadas genom överhettning. Placera därför datorn och bildskärmen så att inte ventilationsöppningarna blockeras. Ett avstånd på fem cm brukar vara tillräckligt. Se också till att ventilationen inte är riktad mot någon annan.

Eluttag och strömsladdar

Eluttagens placering och sladdarnas längd kan vara avgörande för var du väljer att placera datorn.

När du ordnar din arbetsplats bör du tänka på följande:

- Undvik att använda förlängningssladdar. Anslut om möjligt strömsladden direkt till ett vägguttag.
- Håll strömsladdar borta från gångar och andra utrymmen där man kan snubbla över dem.

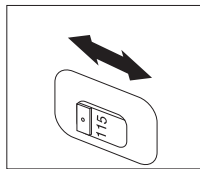
Mer information om strömsladdar finns i "Information om strömsladdar" på sidan 47.

Kapitel 2. Installera datorn

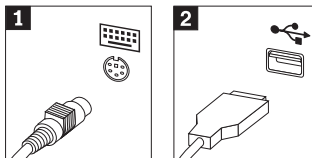
Följ anvisningarna nedan när du installerar datorn. Titta efter de små symbolerna vid portarna på datorns baksida.

Om datorns kablar och kontaktpanel är färgkodade ser du till att färgen på kabeln överensstämmer med färgen på kontakten. Anslut t.ex. en blå kabel till en blå port och en röd kabel till en röd port.

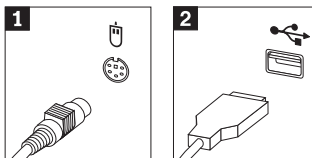
1. Kontrollera att spänningsomkopplaren på datorns baksida är rätt inställd. Om du behöver växla läge, gör du det lättast med spetsen på en kulspetspenna.



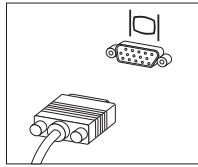
- Om nätspänningen är 90–137 V växelström sätter du spänningsomkopplaren på 115 V.
 - Om nätspänningen är 180–265 V växelström sätter du omkopplaren på 230 V.
2. Tangentbordskablar: Datorn levereras med antingen en standardkabel **1** eller en USB-kabel **2** för tangentbordet. Anslut tangentbordskabeln till avsedd kontakt.



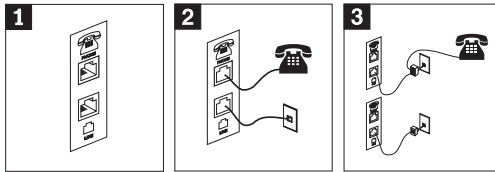
3. Muskablar: Datorn levereras med antingen en standardkabel **1** eller en USB-kabel **2** för musen. Anslut muskabeln till avsedd kontakt.



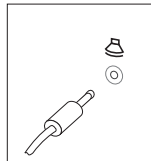
4. Anslut bildskärmskabeln till datorns bildskärmskontakt och dra åt skruvarna.



5. Om du har ett modem så anslut det.



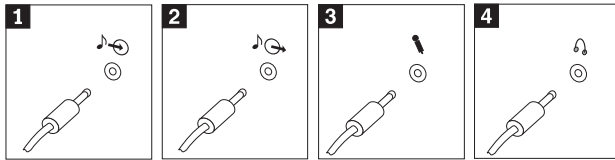
- 1** Vissa modem ska anslutas direkt till telefonjacket i väggen.
- 2** Modemanslutningar varierar från land till land. I vissa länder, bl.a. USA, ansluter du modemkablarna som på bilden.
- 3** I andra länder kan det behövas en linjedelare eller konverterare som på bilden.
6. Om du har högtalare så använd den här kontakten till att sända förstärkta ljudsignaler från datorn till högtalarna.



7. Koppla in de övriga enheter som du har.

Alla datorer levereras inte med alla portar som visas här.

a. Ljud



1 Ljudingång

Används för att ta emot ljudsignaler från en extern ljudenhet, t.ex. en stere oanläggning.

2 Ljudutgång

Används för att skicka ljudsignaler från datorn till externa enheter, t.ex. stereohögtalare med inbyggd förstärkare.

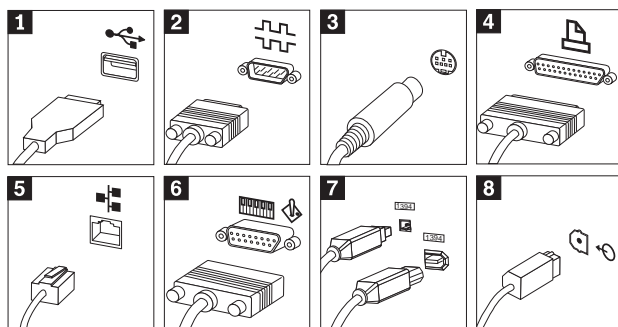
3 Mikrofon

Används för att ansluta en mikrofon till datorn när du vill spela in tal, eller om du använder program för taligenkänning.

4 Hörlurar

Används för att ansluta hörlurar till datorn när du vill kunna lyssna på musik eller andra ljud utan att störa någon annan.

b. Fler kontakter

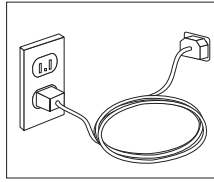


- | | |
|--------------------------------|--|
| 1 USB-kontakt | Används till att ansluta en enhet med USB-kontakt (Universal Serial Bus), t.ex. en USB-skanner eller en USB-skrivare. |
| 2 Serieport | Används för att ansluta ett externt modem, en seriell skrivare eller någon annan enhet med 9-polig seriell kontakt. |
| 3 S-videokontakt | Förekommer på vissa högpresterande videokort. Används för att ansluta en TV-apparat med S-videokontakt. |
| 4 Parallellport | Används för att ansluta en parallell skrivare eller annan enhet med 25-polig parallellkontakt. |
| 5 Ethernet-kontakt | Används för att ansluta till ett Ethernet-nätverk eller ett kabelmodem. |
| 6 MIDI/Joystick-kontakt | Används för att ansluta en styrspak, en styrplatta eller en MIDI-enhet (Musical Instrument Digital Interface), t.ex. ett MIDI-keyboard. |
| 7 IEEE 1394-kontakt | Den teknologi som den här kontakten bygger på kallas ibland Firewire, därför att den överför data snabbt. Det finns två sorters IEEE 1394-kontakter: 4-polig och 6-polig. Används för att ansluta allehanda hemelektronik som digitala ljudenheter, skannrar, m.m. |
| 8 S/PDIF-kontakt | Används för att ansluta digital utrustning som DAT-enheter (digital audio tape), CD-enheter och andra S/PDIF-kompatibla enheter. |

Viktigt

För att uppfylla FCC-gränsvärdena måste du använda Ethernetkabel av kategori 5.

8. Anslut nätsladdarna till jordade eluttag.



Anm: Mer information om kontakter finns i Access IBM på datorns skrivbord.

Starta datorn

Sätt först på bildskärmen och annan kringutrustning och starta därefter datorn. När datorns självtest är klart försvinner IBM-logotypen. Om datorn har förinstallerad programvara startar installationsprogrammen.

Viktigt

Läs noggrant igenom licenstexten innan du använder de medföljande programmen. I texten finns en utförlig beskrivning av dina rättigheter och skyldigheter samt garantivillkor för den programvara som följer med datorn. Du accepterar villkoren i licenstexten genom att använda programmen. Om du inte accepterar villkoren i medföljande licenstext ska du inte använda programmen. Lämna in så fall omgående tillbaka systemet så får du pengarna tillbaka.

Om datorn inte startar som den ska läser du "Kapitel 3. Felsökning och återställning av programvara" på sidan 13 och "Kapitel 4. Information, hjälp och service" på sidan 21.

Avsluta programinstallationen

När du startar datorn för första gången slutför du programinstallationen enligt anvisningarna på skärmen. Om du inte slutför programinstallationen första gången datorn startas kan oväntade problem uppstå. När installationen är klar kan du klicka på ikonen Access IBM på skrivbordet och få mer information om datorn.

Software Selections CD

CD-skivan *Software Selections* innehåller tillämpningar och testprogram som du kan använda med datorn. Mata in CD-skivan *Software Selections* i CD-enheten och följ anvisningarna på skärmen.

Med CD-skivan kan du göra följande:

- Installera program och dokumentation direkt från CD-skivan i modeller som har en CD-enhet.
- skapa en avbildning (kopia) av CD-skivan *Software Selections* på hårddisken eller på en nätverksenhet och installera program från avbildningen

CD-skivan *Software Selections* har ett lättanvänt grafiskt gränssnitt och de flesta av produkterna kan installeras automatiskt. Det finns också ett hjälpsystem som beskriver funktionerna och programmen på CD-skivan.

Öppna Access IBM från skrivbordet om du vill ha mer information om hur du installerar program från CD-skivan *Software Selections*.

Andra operativsystem

Om du installerar något annat operativsystem följer du anvisningarna som följde med det operativsystemet. Kom ihåg att installera alla drivrutiner till de olika enheterna när du installerat operativsystemet. Installationsanvisningarna finns tillsammans med eller på CD-skiva eller disketter, eller i README-filerna.

Stänga av datorn

När du har arbetat klart är det viktigt att du stänger av datorn på rätt sätt. Då riskerar du inte att förlora data eller att dina program skadas. Så här gör du om du använder Windows:

1. Klicka på **Start** på skrivbordet i Windows.
2. Klicka på **Avsluta**.
3. Välj **Stänga av datorn**.
4. Klicka på **OK**.

Öppna och skriva ut användarhandboken

Användarhandboken för datorn innehåller information om hur du installerar tillbehör. Handboken finns i en fil i PDF-format som du öppnar via Access IBM på skrivbordet. Använd Adobe Acrobat Reader när du ska läsa eller skriva ut information i handboken.

Registrera information om datorn

Det är bra om du har antecknat uppgifter om datorn om du behöver lämna in den på service.

Maskintyp (M/T), modell- och serienummer (S/N) finns på etiketter på datorn. Här kan du anteckna uppgifter om datorn:

Produktnamn	_____
Maskintyp (M/T)	_____
Serienummer (S/N)	_____
Inköpsdatum	_____
Registreringsnummer	_____

Registreringsnumret krävs för service och support. Du kan registrera datorn per telefon när du ringer efter service eller support. Anvisningar om registrering finns i Access IBM, som du öppnar från skrivbordet.

Kapitel 3. Felsökning och återställning av programvara

Det här kapitlet beskriver hjälpmedel för felsökning som du kan använda om du har problem med datorn. Mer information om felsökning finns i Access IBM, som du öppnar från skrivbordet.

Enkel felsökning

Fel	Åtgärd
Datorn startar inte när du trycker på strömbrytaren.	Kontrollera följande: <ul style="list-style-type: none">• strömsladden är ansluten till datorns baksida och till ett fungerande eluttag• Om det finns en strömbrytare på datorns baksida trycker du på den. Se efter om nätspänningslampan på datorns framsida lyser. Om den gör det är strömmen på. Om felet kvarstår måste du lämna in datorn på service.
Skärmbilden är tom.	Kontrollera följande: <ul style="list-style-type: none">• strömsladden är ansluten till datorns baksida och till ett fungerande eluttag• bildskärmens strömsladd är ansluten till bildskärmen och till ett fungerande eluttag• bildskärmen är påslagen och reglagen för ljusstyrka och kontrast är rätt inställda• bildskärmens signalkabel är ordentligt ansluten till bildskärmen och till datorns bildskärmsport Anm: Om datorn har två bildskärmsportar kontrollerar du att bildskärmen är ansluten till AGP-porten och inte till porten på systemkortets baksida. Se "Kapitel 2. Installera datorn" på sidan 5. Om felet kvarstår måste du lämna in datorn på service.
Tangentbordet fungerar inte (inga tangenter fungerar).	Kontrollera följande: <ul style="list-style-type: none">• datorn och bildskärmen är påslagna och att reglagen för ljusstyrka och kontrast är rätt inställda• tangentbordet är ordentligt anslutet till datorns tangentbordsport• inga tangenter har fastnat Om felet kvarstår måste du lämna in datorn på service.

Fel	Åtgärd
Musen fungerar inte.	Kontrollera följande: <ul style="list-style-type: none"> • datorn och bildskärmen är påslagna och att reglagen för ljusstyrka och kontrast är rätt inställda • musen är ordentligt ansluten till datorns musport <p>Om felet kvarstår måste du lämna in datorn på service.</p>
Operativsystemet startar inte.	Kontrollera följande: <ul style="list-style-type: none"> • att det inte finns någon diskett i diskettenheten • att den primära startordningen innefattar startenheten (den enhet där operativsystemet är installerat). Oftast är operativsystemet installerat på hårddisken. Starta programmet för BIOS-inställningar (BIOS Setup Utility) och kontrollera startordningen. <p>Om felet kvarstår måste du lämna in datorn på service.</p>
En felkod visas innan operativsystemet startar.	Se "Felkoder"
Det hörs flera ljudsignaler innan datorn startar.	Kontrollera att inga tangenter har fastnat. Om felet kvarstår måste du lämna in datorn på service.

Felkoder

Följande tabell innehåller information om vissa felkoder som kan visas när du startar datorn.

- Skriv upp alla felkoder som visas. Om du ringer efter service blir du tillfrågad om eventuella felkoder.
- Om flera felkoder visas antecknar du dem i den ordning du ser dem.
- Om felkoden inte finns med i tabellen krävs det mer avancerad felsökning.
 - Om operativsystemet startar när du slår på datorn kan du använda Access IBM och köra IBM Enhanced Diagnostics eller läsa anvisningarna i direkthjälpen.
 - Om operativsystemet inte startar behöver datorn service.

Kod	Beskrivning	Åtgärd
161 eller 0250	Batteriet är trasigt.	Byt batteriet. Anvisningar finns i <i>användarhandboken</i> som du öppnar via Access IBM.

Kod	Beskrivning	Åtgärd
162 eller 0251	Konfigureringen för en enhet har ändrats.	Kontrollera följande: <ul style="list-style-type: none"> • alla externa enheter är påslagna • alla enheter är rätt installerade och ordentligt anslutna Om felet kvarstår måste du lämna in datorn på service.
301, 303, 0211 eller 0212	Ett tangentbordsfel har inträffat.	Kontrollera följande: <ul style="list-style-type: none"> • tangentbordet är ordentligt anslutet • inga tangenter har fastnat Om felet kvarstår måste du lämna in datorn på service.
0280	Tidigare start fullföljdes inte - Standardkonfigurationen används	Tidigare POST (power on self test) fullföljdes inte. Självtestet läser in standardvärdena och frågar om du vill starta konfigureringen. Felet försvinner nästa gång datorn kallstartas.
860x (x=vilken siffra som helst)	Ett fel på pekdon eller mus har inträffat.	Kontrollera att pekdonet eller musen har anslutits ordentligt. Om felet kvarstår måste du lämna in datorn på service.

Återställa program

Följ anvisningarna i det här avsnittet om du behöver återställa operativsystemet.

Obs!

På de flesta datorer finns räddningsprogrammet i en särskild, gömd partition på hårddisken. Du bör inte ta bort eller ändra på den partitionen. Om partitionen skadats eller ändrats läser du i "Kapitel 4. Information, hjälp och service" på sidan 21.

Skapa och använda en räddningsdiskett

Räddningsprogrammet finns i en annan partition än operativsystemet och körs oberoende av operativsystemet. För att öppna räddningsprogrammet måste du trycka på F11 under starten, när meddelandet om F11 visas på skärmen.

Om den fil som styr F11-meddelandet råkar skadas eller raderas så att meddelandet inte visas på skärmen, kan du inte öppna räddningsprogrammet. Det enda sättet att lösa problemet är då att använda *räddningsdisketten*. Det är därför bra om du så snabbt som möjligt skapar en *räddningsdiskett* och förvarar den på ett säkert ställe.

Så här skapar du en *räddningsdiskett*:

1. Starta datorn och operativsystemet.
2. Öppna Utforskaren i Windows så att du ser innehållet på hårddisken.
3. Öppna mappen C:\IBMTOOLS.
4. Dubbelklicka på RRDISK.BAT och följ anvisningarna på skärmen.

Så här använder du *räddningsdisketten*:

1. Avsluta operativsystemet och stäng av datorn.
2. Mata in *räddningsdisketten* i diskettenheten.
3. Starta datorn och följ anvisningarna på skärmen.

Utföra en partiell eller fullständig återställning

Obs!

Räddningsprogrammet i den dolda hårddiskpartitionen skriver över alla filerna på enhet C:\. En *fullständig återställning* innebär att operativsystemet, drivrutiner och program återställs. En *partiell återställning* innebär att operativsystem och drivrutiner återställs men inte programmen.

Viktigt

Om du ska återställa operativsystemet och har mer än en räddnings-CD börjar du alltid med *räddnings-CD 1*.

Så här återställer du operativsystemet:

1. Om du ska återställa program från en räddnings-CD så sätter du in CD:n i CD-enheten och fortsätter med nästa steg. Om du använder räddningsprogrammet på hårddisken fortsätter du med nästa steg.
2. Om du kan stänga av operativsystemet som vanligt gör du det.
3. Om datorn fortfarande är på så stäng av den.

Anm: Om datorn inte stängs av efter att du hållit strömbrytaren intryckt minst fyra sekunder kopplar du bort strömsladden och väntar några sekunder innan du ansluter den igen.

4. Starta datorn. Om du inte använder en räddnings-CD trycker du snabbt på F11 när meddelandet om räddningsprogrammet visas på skärmen (meddelandet visas bara i några sekunder). Vänta tills räddningsprogrammets meny visas på skärmen.

Anm: Om du försöker återställa program från en räddnings-CD och datorn inte vill starta från CDn går du till "Ändra startordning" och väljer **CDROM** som första startenhet.

5. Eventuellt finns det möjlighet att välja mellan flera operativsystem som kan återställas. Välj det operativsystem du vill återställa.
6. Markera ditt återställningsval och följ anvisningarna på skärmen.
7. När återställningen är klar avslutar du programmet och tar bort eventuell CD ur CD-enheten.
8. Starta om datorn.

Anm: Om du återställer Windows NT Workstation måste hårddisken partitioneras för att allt utrymme på hårddisken ska bli tillgängligt. Information om hur du partitionerar resten av hårddisken finns i **Byta operativsystem** i Access IBM.

Ändra startordning

Om du matar in en CD-skiva i CD-enheten och datorn inte omedelbart läser CD-skivan vid start, kan du ändra primär startenhet. Tillvägagångssättet varierar från en maskintyp till en annan.

Ändra primär startenhet på maskintyp 2255 och 2275

1. Om datorn är på när du börjar avslutar du operativsystemet och startar om.
2. När meddelandet visas, håller du ner F1 tills konfigureringsprogrammets meny öppnas.
3. Markera **Startinställningar**. Tryck på Enter vid Startordning.
4. Markera **Första startenhet**.
5. Markera **CDROM**. Följ sedan anvisningarna på skärmen.
6. När du är klar med ändringarna väljer du **Avsluta och spara ändringarna**.
7. Datorn startas om.

Anm: Kom ihåg att ändra tillbaka Första startenhet till dess tidigare inställning när du är klar med CDn.

Ändra primär startenhet på maskintyp 6832 och 6833

1. Om datorn är på när du börjar avslutar du operativsystemet och startar om.
2. När IBMs logotyp visas håller du ner F12 tills BIOS-programmets startmeny öppnas.
3. Markera **CDROM-enhet** och tryck på Enter. Datorn fortsätter att starta och använder nu CD-enheten som startenhet.

IBM Enhanced Diagnostics

Programmet IBM Enhanced Diagnostics körs utanför och oberoende av operativsystemet. Med det här programmet kan du testa datorns maskinvara. Använd det här programmet när det inte går att använda andra metoder eller om de vanliga metoderna inte har kunnat hitta ett fel som du misstänker hör ihop med maskinvaran.

Du kan köra programmet IBM Enhanced Diagnostics från räddningsprogrammet som är förinstallerat i datorn. Du kan också skapa en diskett med IBM Enhanced Diagnostics från räddningsprogrammet eller räddnings-CDn och köra testprogrammet från disketten.

Du kan hämta den senaste versionen av programmet IBM Enhanced Diagnostics från <http://www.ibm.com/pc/support> på Internet. Skriv datorns maskintyp och modellnummer i fältet **Quick Path** för att hitta filer som passar din dator.

Köra IBM Enhanced Diagnostics från räddningsprogrammet

Så här kör du testprogrammet från räddningsprogrammet (Product Recovery Program):

Anm: Om det förinstallerade räddningsprogrammet av någon anledning blivit skadat eller inte är tillgängligt, kan du köra IBM Enhanced Diagnostics från räddnings-CDn.

1. Avsluta operativsystemet och stäng av datorn.
2. Starta datorn. Tryck snabbt på F11 när meddelandet om räddningsprogrammet visas på skärmen (meddelandet visas bara i några sekunder). Vänta tills räddningsprogrammets meny visas på skärmen.
3. Beroende på vilket operativsystem du använder kan du bli ombedd att välja en systeminställning. Om inget meddelande visas fortsätter du till nästa steg.

4. På huvudmenyn väljer du **Systemverktyg**.
5. Välj **Testa** på menyn Systemverktyg. Programmet IBM Enhanced Diagnostics startar. När felsökningen är klar kommer du tillbaka till huvudmenyn i räddningsprogrammet.
6. Starta om datorn.

Skapa en diskett med IBM Enhanced Diagnostics

Så här skapar du en diskett med *IBM Enhanced Diagnostics* från räddningsprogrammet:

1. Avsluta operativsystemet och stäng av datorn.
2. Starta datorn. Tryck snabbt på F11 när meddelandet om räddningsprogrammet visas på skärmen (meddelandet visas bara i några sekunder). Vänta tills räddningsprogrammets meny visas på skärmen.
3. Beroende på vilket operativsystem du använder kan du bli ombedd att välja en systeminställning. Om inget meddelande visas fortsätter du till nästa steg.
4. På huvudmenyn väljer du **Systemverktyg**.
5. Välj **Skapa en testdiskett** på menyn som visas. Följ instruktionerna på skärmen.
6. Sätt in en tom, formaterad diskett i diskettenheten när du uppmanas till det, och följ sedan anvisningarna på skärmen.

Anm: Du kan hämta den senaste versionen av diagnostikprogrammet från <http://www.ibm.com/pc/support> på Internet. Skriv datorns maskintyp och modellnummer i fältet **Quick Path** för att hitta filer som passar din dator.

Köra IBM Enhanced Diagnostics från diskett

Så här kör du programmet Enhanced Diagnostics från diskett:

1. Avsluta operativsystemet och stäng av datorn.
2. Mata in disketten *IBM Enhanced Diagnostics* i diskettenheten.
3. Starta datorn.
4. Följ instruktionerna som visas på skärmen. Om du behöver hjälp trycker du på F1.
5. När testet är klart tar du bort disketten från diskettenheten.
6. Stäng av eller starta om datorn.

Kapitel 4. Information, hjälp och service

Om du behöver hjälp, service, teknisk assistans eller mer information om IBM-produkter finns det en hel rad med informationskällor. I det här avsnittet får du veta vart du kan vända dig för att få mer information om IBM och IBM-produkter, vad du gör om du får problem med datorn och hur du ringer efter service.

Information

I dokumentationen som följer med IBM-datorn ingår information om datorn och de förinstallerade programmen. Dokumentationen innehåller tryckta böcker, onlineböcker, README-filer och hjälpfiler. Dessutom kan du få information om IBM-produkter på Internet och via IBMs automatiska faxsystem (IBM Automated Fax System).

Använda Internet (World Wide Web)

IBM har en webbplats på Internet, där du hittar aktuell information om IBM-produkter och support. Hemsidan finns på följande adress:
<http://www.pc.ibm.com/pc>.

Information om support för IBM-produkter hittar du på adressen:
<http://www.ibm.com/pc/support>.

Om du väljer alternativet Profile från supportsidan kan du lägga upp en sida som är anpassad efter din dator med vanliga frågor (FAQ), information om reservdelar, tekniska tips och filer du kan hämta. Dessutom kan du välja att få e-post skickad till dig så fort ny information om dina registrerade produkter blir tillgänglig.

Du kan även beställa publikationer genom IBM Publications Ordering System på adressen:
<http://www.elink.ibm.com/public/applications/publications/cgibin/pbi.cgi>.

Information via fax

Om du befinner dig i USA eller Kanada och har en tonvalstelefon och en faxmaskin, kan du få produktinformation, t.ex. om datorns maskinvara, operativsystem och lokala nätverk, skickad per fax.

Du kan ringa IBM Automated Fax System dygnet runt alla dagar i veckan. Följ de anvisningar som är intalade på telefonsvararen. Den information som du beställer skickas sedan till din faxmaskin. I USA och Kanada ringer du till IBMs automatiska faxsystem på numret 1-800-426-3395.

Hjälp och service

Om du får problem med datorn finns det många olika möjligheter till hjälp och service.

Dokumentation och testprogram

Många datorproblem kan du lösa själv utan hjälp utifrån. Om du får något problem med datorn bör du börja med att leta efter information i felsökningsavsnittet i dokumentationen. Om du misstänker att det är något problem med programvaran läser du dokumentationen till operativsystemet eller tillämpningsprogrammet (handböcker, README-filer och direkthjälp).

De flesta IBM-datorer och servrar levereras med en uppsättning testprogram som du kan använda för att identifiera problem med maskinvaran. Anvisningar för hur du använder testprogrammen finns i felsökningsavsnittet i dokumentationen till datorn.

Med hjälp av testprogrammen eller felsökningsanvisningarna kanske du kommer fram till att du behöver nya eller uppdaterade drivrutiner eller annan programvara. IBM har webbsidor på Internet, där du kan få den senaste tekniska informationen och hämta drivrutiner och uppdateringar. Du kommer till de här sidorna genom att gå till <http://www.ibm.com/pc/support/> och följa anvisningarna.

Ringa efter service

Om du inte lyckas lösa problemet själv kan du under garantiperioden få hjälp och information genom att ringa till IBM PC HelpCenter. Under garantitiden har du tillgång till följande tjänster:

- Felsökning - Utbildad personal hjälper dig att avgöra om felet beror på maskinvaran och besluta om vad som behöver göras för att rätta till felet.
- IBM maskinvarureparationer - Om felet beror på en maskinvaruprodukt från IBM finns utbildad personal tillgänglig som kan ge rätt service.
- Tekniska ändringar - Ibland gör IBM ändringar sedan produkten har sålts. Kontakta närmaste IBM-återförsäljare om du vill ha mer information om uppdateringar för maskinvaran.

Följande täcks inte av garantin:

- ersättning eller användning av delar som inte kommer från IBM eller av IBM-delar utan garanti

Anm: Alla delar som täcks av garantin har ett ID på 7 tecken i formatet IBM FRU XXXXXXXX.

- identifiering av orsaker till programfel
- konfigurering av BIOS vid installation eller uppdatering
- ändringar eller uppdateringar av drivrutiner

- installation och underhåll av operativsystem för nätverk
- installation och underhåll av program

IBMs maskinvarugaranti förklaras närmare i IBMs garantivillkor. Du måste ha kvar inköpsbeviset för att kunna få service enligt garantin.

I USA och Kanada är dessa tjänster tillgängliga 24 timmar om dygnet, 7 dagar i veckan. I Storbritannien är tjänsterna tillgängliga måndag-fredag, 09.00-18.00.

Anm: Svarstiderna varierar beroende på antalet inkommande samtal och hur komplicerade frågor som ställs.

Om du har möjlighet bör du ringa från en telefon bredvid datorn. Du bör också ha följande information till hands:

- datortyp och modellbeteckning
- serienumret på maskinvarukomponenterna från IBM
- en beskrivning av felet
- exakt ordalydelse i eventuella felmeddelanden
- maskin- och programvarans konfiguration

Telefonnumren kan komma att ändras utan att någon särskild information ges. Gå till <http://www.ibm.com/pc/support/> och klicka på **HelpCenter Phone List** så ser du vilka telefonnummer som är aktuella.

Land		Telefonnummer
Belgien - franska	Belgique	02-210 9800
Belgien - nederländska	Belgie	02-210 9820
Danmark	Danmark	35 25 02 91
Finland	Suomi	09-22 931 840
Frankrike	Frankrike	02 38 55 74 50
Irland	Irland	01-815 9200
Italien	Italia	02-4827 5040
Kanada	Toronto only	416-383-3344
Kanada	Canada - all other	1-800-565-3344
Luxemburg	Luxemburg	298-977 5063
Nederländerna	Nederland	020-514 5770
Norge	Norge	23 05 32 40
Portugal	Portugal	21-791 51 47
Schweiz	Schweiz/Suisse/Svizzera	0848-80-52-52
Spanien	España	91-662 49 16
Storbritannien	Storbritannien	01475-555 055
Sverige	Sverige	08-751 52 27
Tyskland	Deutschland	07032-1549 201
USA och Puerto Rico	USA och Puerto Rico	1-800-772-2227
Österrike	Österreich	01-24 592 5901

I övriga länder kontaktar du närmaste IBM-återförsäljare.

Övriga tjänster

IBM Update Connector är ett verktyg för fjärrkommunikation som kan användas med vissa IBM-datorer för att kommunicera med IBM HelpCenter. Med hjälp av IBM Update Connector kan du ta emot och hämta uppdateringar för en del av de program som följer med datorn.

Vissa datormodeller kan registreras för internationell garantiservice. Om du reser med datorn eller flyttar utomlands kan du ansöka om ett internationellt garantibevis (International Warranty Service Certificate) som gäller överallt där IBM har kontor eller där det finns IBM-återförsäljare eller serviceställen för IBM.

Gör så här om du vill ha mer information eller registrera dig för Internationell garantiservice:

- I USA och Kanada ringer du 1-800-497-7426.

- I Europa ringer du 44-1475-893638 (Greenock, U.K.).
- I Australien och Nya Zeeland ringer du 61-2-9354-4171.
- I övriga länder kontaktar du närmaste IBM-återförsäljare.

IBM Integrated Technology Services har ett brett utbud av tjänster för support, implementering och handhavande av informationsteknologi. Mer information om dessa tjänster finns på webbplatsen för Integrated Technology Services: <http://www.ibm.com/services/its/>.

Om du vill ha information om teknisk hjälp eller om Service Packs för den förinstallerade Microsoft Windows-produkten kan du gå till Microsofts webbplats för support på adressen <http://support.microsoft.com/directory/>, eller kontakta IBM HelpCenter. En del support är avgiftsbelagd.

Köpa tilläggstjänster

Under och efter garantitidens utgång kan du köpa tilläggstjänster, till exempel support för maskinvara från IBM eller andra tillverkare samt för program, installation och konfigurering av nätverk, uppgraderad eller utökad reparationservice för maskinvara samt anpassningar av installationer. Tjänstens tillgänglighet och benämning varierar från land till land.

I onlinedokumentationen finns mer information om dessa tjänster.

Bilaga. Produktgaranti och övriga upplysningar

Den här bilagan innehåller produktgaranti och övriga anmärkningar.

Garantivillkor

Garantivillkoren består av två delar: Del 1 och Del 2. Del 1 varierar mellan olika länder. Del 2 har samma innehåll för alla länder. Läs noggrant igenom både Del 1 för ditt land och Del 2.

- **USA, Puerto Rico och Kanada (Z125-4753-05 11/97)** ("IBMs garantivillkor för USA, Puerto Rico och Kanada (Del 1 - Allmänna villkor)")
- **Alla länder utom Kanada, Puerto Rico, Turkiet och USA (Z125-5697-01 11/97)** ("IBMs garantivillkor för hela världen utom Kanada, Puerto Rico, Turkiet och USA (Del 1 - Allmänna villkor)" på sidan 31)
- **Nationsspecifika villkor** ("Del 2 - Nationsspecifika villkor" på sidan 35)

IBMs garantivillkor för USA, Puerto Rico och Kanada (Del 1 - Allmänna villkor)

Avtalet består av Del 1 - Allmänna villkor och Del 2 - Särskilda nationella villkor.

Villkoren i Del 2 kan ersätta eller modifiera villkoren i Del 1. De garantier som tillhandahålls av IBM i dessa Garantivillkor gäller enbart för Maskiner ni anskaffar för eget bruk - inte för återförsäljning - från IBM eller en återförsäljare. Med "Maskin" avses såväl en IBM-maskin som dess tilläggsutrustning, konverteringar, uppgraderingar, maskinelement eller komplementutrustning eller en kombination därav. Begreppet "Maskin" innefattar inte några program, vare sig de är förinstallerade, senare installerade eller i övrigt. Såvida IBM inte anger annat, gäller följande garantier endast i det land där ni har anskaffat Maskinen. Ingenting i dessa Garantivillkor påverkar rättigheter som tillkommer konsument enligt tvingande lag. Om ni har några frågor, kontakta IBM eller återförsäljaren.

Maskin - A20i, typ 2255 och 2275

Garantiperiod* Delar: Ett (1) år Arbete: Ett (1) år

Maskin - A60, typ 6833

Garantiperiod* Delar: Tre (3) år Arbete: Tre (3) år

Maskin - A60i, typ 6832

Garantiperiod*

- Förenta staterna och Puerto Rico - Delar: Tre (3) år Arbete: Tre (3) år
- Kanada - Delar: Ett (1) år Arbete: Ett (1) år

**Kontakta inköpsstället för information om garantiservice. För vissa IBM-maskiner och i vissa länder ges garantiservice på plats.*

IBM-garanti på Maskiner

IBM garanterar att varje Maskin 1) är fri från fel i material och tillverkning och 2) överensstämmer med IBMs officiellt utgivna specifikationer ("Specifikationer"). Garantitiden för en Maskin är en angiven, fastställd tidsperiod som börjar löpa på installationsdagen. Datumet på inköpskvittot gäller som installationsdatum, såvida inte IBM eller återförsäljaren informerar om annat.

Under garantitiden tillhandahåller IBM eller återförsäljaren, om denna är godkänd av IBM, garantiservice, reparations- och utbytesservice för Maskinen utan kostnad enligt det servicealternativ som gäller för Maskinen, samt hanterar och installerar de tekniska förändringar som är tillämpliga för Maskinen.

Om en Maskin inte fungerar som den ska under garantiperioden och IBM eller återförsäljaren inte kan 1) reparera den, eller 2) ersätta den med en minst lika funktionell Maskin har ni rätt att återlämna den till försäljningsstället och återfå betalningen. Ersättningsmaskinen ska vara ny eller likvärdig med ny och i gott funktionsdugligt skick.

Garantins omfattning

Garantin omfattar inte reparation eller utbyte av en Maskin på grund av fel som orsakas av felaktig användning, olyckshändelse, ändring, brister i installations- och driftsmiljö eller felaktigt underhåll från er sida. Garantin omfattar inte heller fel som orsakas av en produkt för vilken IBM inte har något ansvar. Om den etikett som identifierar Maskin eller del har avlägsnats eller ändrats gäller inte garantin.

DESSA GARANTIER ÄR UTTÖMMANDE OCH ERSÄTTER ALLA ANDRA GARANTIER ELLER VILLKOR, VARE SIG UTTRYCKTA ELLER

UNDERFÖRSTÅDDA, INKLUSIVE, MEN INTE BEGRÄNSAT TILL, UNDERFÖRSTÅDDA GARANTIER AVSEENDE ALLMÄN BESKAFFENHET ELLER LÄMPLIGHET FÖR ETT VISST ÄNDAMÅL. DESSA GARANTIER GER ER JURIDISKA RÄTTIGHETER OCH NI KAN OCKSÅ HA ANDRA RÄTTIGHETER SOM KAN SKILJA SIG MELLAN OLIKA JURISDIKTIONER. VISSA JURISDIKTIONER TILLÅTER INTE UNDANTAG ELLER BEGRÄNSNING AV UTTRYCKTA ELLER UNDERFÖRSTÅDDA GARANTIER, VILKET KAN GÖRA ATT OVANSTÅENDE UNDANTAG ELLER BEGRÄNSNING INTE GÄLLER FÖR ER. I SÅDANT FALL ÄR GARANTIerna BEGRÄNSADE I VARAKTIGHET TILL GARANTIPERIODEN. INGEN GARANTI GÄLLER EFTER GARANTITIDENS UTGÅNG.

Garantibegränsningar

IBM garanterar inte att en Maskin fungerar ostört eller felfritt.

Såvida inte annat anges, tillhandahåller IBM icke-IBM-maskiner **UTAN GARANTIER AV NÅGOT SLAG.**

Teknisk eller annan assistans som tillhandahålls för en Maskin under garanti, såsom assistans via telefon vid användarfrågor och frågor rörande installation och igångsättning av Maskin, tillhandahålls **UTAN GARANTIER AV NÅGOT SLAG.**

Garantiservice

För att få garantiservice för Maskinen ska ni kontakta er återförsäljare eller IBM. I USA kan du ringa IBM på nummer 1-800-772-2227. I Kanada kan du ringa IBM på nummer 1-800-565-3344. (416-383-3344 i Toronto.) Det kan hända att ni behöver visa ett inköpskvitto för att få hjälp.

IBM eller återförsäljaren tillhandahåller vissa typer av reparations- och utbytes-service, antingen på plats eller vid särskilda serviceställen för att hålla eller återställa Maskiner i skick som överensstämmer med Specifikationerna. IBM eller återförsäljaren informerar om vilka servicealternativ som finns tillgängliga för en Maskin i installationslandet. IBM har rätt att efter eget val reparera eller byta ut en felaktig Maskin.

När garantiservice medför utbyte av en Maskin eller del därav, övergår den del som IBM eller återförsäljaren byter ut i dess ägo medan ersättningsdelen övergår i er ägo. Ni ansvarar för att alla delar som byts ut är originaldelar och att de inte har ändrats. Ersättningsdelar behöver inte vara nya men i gott funktionsdugligt skick och funktionsmässigt minst likvärdiga med de delar som ersätts. En ersättningsdel övertar den garantiservice som gällde för den utbytta delen.

Varje tilläggsutrustning, konvertering eller uppgradering som IBM eller återförsäljaren utför service på, måste vara installerad på en Maskin som 1) när det gäller vissa Maskiner är särskilt angiven och identifierad med serienummer och 2) är uppdaterad till en teknisk nivå som är kompatibel med tilläggsutrustningen, konverteringen eller uppgraderingen. Många tilläggsutrustningar, konverteringar eller uppgraderingar medför att delar avlägsnas och returneras till IBM. En ersättningsdel övertar den garantiservice som gällde för den avlägsnade delen.

Innan IBM eller återförsäljaren byter ut en Maskin eller maskindel, förbinder ni er att avlägsna all tilläggsutrustning, delar, tillval, ändringar och tillkopplingar som inte omfattas av garantiservice.

Ni förbinder er också att

1. ansvara för att Maskinen inte omfattas av panträtt eller andra belastningar som förhindrar utbytet
2. för Maskin som ni inte äger inhämta ägarens tillstånd att låta IBM eller återförsäljaren utföra service på Maskinen; och
3. i tillämpliga fall, innan service tillhandahålls,
 - a. följa felsöknings- och analysrutiner samt rutiner för begäran om service som IBM eller återförsäljaren tillhandahåller
 - b. säkerhetskopiera alla program, data och egna inställningar
 - c. svara för att IBM eller återförsäljaren får erforderlig, kostnadsfri och säker tillgång till era lokaler för att kunna fullgöra sina skyldigheter, och
 - d. informera IBM eller återförsäljaren om Maskinen flyttas.

IBM ansvarar för förlust av eller skada på Maskinen så länge den 1) är IBMs egendom eller 2) är under transport i de fall IBM ansvarar för transportkostnaderna.

Varken IBM eller återförsäljaren ansvarar för information som finns i en Maskin som ni av något skäl returnerar till IBM eller återförsäljaren, oavsett informationens innehåll. Ni bör ta bort all sådan information från Maskinen innan den returneras.

Produktionsstatus

Varje IBM-maskin tillverkas av nya delar, eller nya och begagnade delar. I vissa fall kan en Maskin vara tillverkad av delar som inte är nya och som varit installerade tidigare. Garantivillkoren gäller oavsett produktionsstatus.

Ansvarsbegränsning

Omständigheter kan uppstå som medför att ni har rätt till skadestånd från IBM. I varje sådant fall, oavsett grunden för ert anspråk på att erhålla skadestånd från IBM, gäller att för varje anspråk ansvarar IBM endast för

1. personskada (inbegripet dödsfall) samt sakskada eller skada på personligt lösöre; och
2. varje annan faktisk direkt skada upp till det belopp som är störst av USD 100 000 (eller motsvarande i lokal valuta) eller priset på Maskinen som är föremål för anspråket.

Denna begränsning gäller även för IBMs underleverantörer och återförsäljaren. Den utgör IBMs och dess underleverantörers och er återförsäljares hela gemensamma ansvar.

IBM HAR UNDER INGA OMSTÄNDIGHETER NÅGOT ANSVAR FÖR FÖLJANDE: 1) SKADESTÅNDSANSPRÅK SOM TREDJE PART RIKTAR MOT ER (FÖRUTOM I DE FALL SOM AVSES I DEN FÖRSTA PUNKTEN OVAN); 2) FÖRLUST AV, ELLER SKADA PÅ ERA DATA, ELLER; 3) EKONOMISKA FÖLJDSKADOR ELLER ANDRA INDIREKTA SKADOR AV NÅGOT SLAG (INKLUSIVE UTEBLIVEN VINST ELLER BESPARING), ÄVEN OM IBM, DESS UNDERLEVERANTÖRER ELLER ER ÅTERFÖRSÄLJARE HAR UPPMÄRKSAMMATS PÅ RISKEN FÖR SÅDANA SKADOR. VISSA JURISDIKTIONER TILLÅTER INTE UNDANTAG ELLER BEGRÄNSNING AV ANSVAR FÖR OFÖRUTSEDDA SKADOR ELLER FÖLJDSKADOR, VILKET KAN GÖRA ATT OVANSTÅENDE BEGRÄNSNING ELLER UNDANTAG INTE GÄLLER FÖR ER.

IBMs garantivillkor för hela världen utom Kanada, Puerto Rico, Turkiet och USA (Del 1 - Allmänna villkor)

Avtalet består av Del 1 - Allmänna villkor och Del 2 - Särskilda nationella villkor.

Villkoren i Del 2 kan ersätta eller modifiera villkoren i Del 1. De garantier som tillhandahålls av IBM i dessa Garantivillkor gäller enbart för Maskiner ni anskaffar för eget bruk - inte för återförsäljning - från IBM eller en återförsäljare. Med "Maskin" avses såväl en IBM-maskin som dess tilläggsutrustning, konverteringar, uppgraderingar, maskinelement eller komplementutrustning eller en kombination därav. Begreppet "Maskin" innefattar inte några program, vare sig de är förinstallerade, senare installerade eller i övrigt. Såvida IBM inte anger annat, gäller följande garantier endast i det land där ni har anskaffat Maskinen. Ingenting i dessa Garantivillkor påverkar rättigheter som tillkommer konsument enligt tvingande lag. Om ni har några frågor, kontakta IBM eller återförsäljaren.

Maskin - A20i, typ 2255 och 2275

Garantiperiod* Delar: Ett (1) år Arbete: Ett (1) år

Maskin - A60, typ 6833

Garantiperiod*

- Europa, Mellanöstern och Afrika (EMEA) samt Latinamerika - Delar: Tre (3) år Arbete: Tre (3) år
- Japan - Delar: Ett (1) år Arbete: Ett (1) år
- Bangladesh, Filippinerna, Hongkong, Indien, Indonesien, Kina, Malaysia, Singapore, Sri Lanka, Taiwan, Thailand och Vietnam - Delar: Tre (3) år Arbete: Ett (1) år**
- Alla länder som inte finns uppräknade - Delar: Tre (3) år Arbete: Tre (3) år

Maskin - A60i, typ 6832

Garantiperiod*

- Europa, Mellanöstern och Afrika (EMEA) - Delar: Tre (3) år Arbete: Tre (3) år
- Alla länder som inte finns uppräknade - Delar: Ett (1) år Arbete: Ett (1) år

**Kontakta inköpsstället för information om garantiservice. För vissa IBM-maskiner och i vissa länder ges garantiservice på plats.*

*** IBM erbjuder avgiftsfri garantiservice för:*

1. delar och arbete under garantitidens första år
2. endast utbytesdelar under det andra och tredje året av garantiperioden.

IBM kommer att ta betalt för arbete som utförs under reparationen eller utbytet.

IBM-garanti på Maskiner

IBM garanterar att varje Maskin 1) är fri från fel i material och tillverkning och 2) överensstämmer med IBMs officiellt utgivna specifikationer ("Specifikationer"). Garantitiden för en Maskin är en angiven, fastställd tidsperiod som börjar löpa på installationsdagen. Datumet på inköpskvittot gäller som installationsdatum, såvida inte IBM eller återförsäljaren informerar om annat.

Under garantitiden tillhandahåller IBM eller återförsäljaren, om denna är godkänd av IBM, garantiservice, reparations- och utbytesservice för Maskinen utan kostnad enligt det servicealternativ som gäller för Maskinen, samt hanterar och installerar de tekniska förändringar som är tillämpliga för Maskinen.

Om en Maskin inte fungerar som den ska under garantiperioden och IBM eller återförsäljaren inte kan 1) reparera den, eller 2) ersätta den med en minst lika funktionell Maskin har ni rätt att återlämna den till försäljningsstället och återfå betalningen. Ersättningsmaskinen ska vara ny eller likvärdig med ny och i gott funktionsdugligt skick.

Garantins omfattning

Garantin omfattar inte reparation eller utbyte av en Maskin på grund av fel som orsakas av felaktig användning, olyckshändelse, ändring, brister i installations- och driftsmiljö eller felaktigt underhåll från er sida. Garantin omfattar inte heller fel som orsakas av en produkt för vilken IBM inte har något ansvar. Om den etikett som identifierar Maskin eller del har avlägsnats eller ändrats gäller inte garantin.

DESSA GARANTIER ÄR UTTÖMMANDE OCH ERSÄTTER ALLA ANDRA GARANTIER ELLER VILLKOR, VARE SIG UTTRYCKTA ELLER UNDERFÖRSTÅDDA, INKLUSIVE, MEN INTE BEGRÄNSAT TILL, UNDERFÖRSTÅDDA GARANTIER AVSEENDE ALLMÄN BESKAFFENHET ELLER LÄMPLIGHET FÖR ETT VISST ÄNDAMÅL. DESSA GARANTIER GER ER JURIDISKA RÄTTIGHETER OCH NI KAN OCKSÅ HA ANDRA RÄTTIGHETER SOM KAN SKILJA SIG MELLAN OLIKA JURISDIKTIONER. VISSA JURISDIKTIONER TILLÅTER INTE UNDANTAG ELLER BEGRÄNSNING AV UTTRYCKTA ELLER UNDERFÖRSTÅDDA GARANTIER, VILKET KAN GÖRA ATT OVANSTÅENDE UNDANTAG ELLER BEGRÄNSNING INTE GÄLLER FÖR ER. I SÅDANT FALL ÄR GARANTIERNAS BEGRÄNSADE I VARAKTIGHET TILL GARANTIPERIODEN. INGEN GARANTI GÄLLER EFTER GARANTITIDENS UTGÅNG.

Garantibegränsningar

IBM garanterar inte att en Maskin fungerar ostört eller felfritt.

Såvida inte annat anges, tillhandahåller IBM icke-IBM-maskiner **UTAN GARANTIER AV NÅGOT SLAG.**

Teknisk eller annan assistans som tillhandahålls för en Maskin under garanti, såsom assistans via telefon vid användarfrågor och frågor rörande installation och igångsättning av Maskin, tillhandahålls **UTAN GARANTIER AV NÅGOT SLAG.**

Garantiservice

För att få garantiservice för Maskinen ska ni kontakta er återförsäljare eller IBM. Det kan hända att ni behöver visa ett inköpskvitto för att få hjälp.

IBM eller återförsäljaren tillhandahåller vissa typer av reparations- och utbytes-service, antingen på plats eller vid särskilda serviceställen för att hålla eller återställa Maskiner i skick som överensstämmer med Specifikationerna. IBM eller återförsäljaren informerar om vilka servicealternativ som finns tillgängliga för en Maskin i installationslandet. IBM har rätt att efter eget val reparera eller byta ut en felaktig Maskin.

När garantiservice medför utbyte av en Maskin eller del därav, övergår den del som IBM eller återförsäljaren byter ut i dess ägo medan ersättningsdelen övergår i er ägo. Ni ansvarar för att alla delar som byts ut är originaldelar och att de inte har ändrats. Ersättningsdelar behöver inte vara nya men i gott funktionsdugligt skick och funktionsmässigt minst likvärdiga med de delar som ersätts. En ersättningsdel övertar den garantiservice som gällde för den utbytta delen.

Varje tilläggsutrustning, konvertering eller uppgradering som IBM eller återförsäljaren utför service på, måste vara installerad på en Maskin som 1) när det gäller vissa Maskiner är särskilt angiven och identifierad med serienummer och 2) är uppdaterad till en teknisk nivå som är kompatibel med tilläggsutrustningen, konverteringen eller uppgraderingen. Många tilläggsutrustningar, konverteringar eller uppgraderingar medför att delar avlägsnas och returneras till IBM. En ersättningsdel övertar den garantiservice som gällde för den avlägsnade delen.

Innan IBM eller återförsäljaren byter ut en Maskin eller maskindel, förbinder ni er att avlägsna all tilläggsutrustning, delar, tillval, ändringar och tillkopplingar som inte omfattas av garantiservice.

Ni förbinder er också att

1. ansvara för att Maskinen inte omfattas av panträtt eller andra belastningar som förhindrar utbytet
2. för Maskin som ni inte äger inhämta ägarens tillstånd att låta IBM eller återförsäljaren utföra service på Maskinen; och
3. i tillämpliga fall, innan service tillhandahålls,
 - a. följa felsöknings- och analysrutiner samt rutiner för begäran om service som IBM eller återförsäljaren tillhandahåller
 - b. säkerhetskopiera alla program, data och egna inställningar
 - c. svara för att IBM eller återförsäljaren får erforderlig, kostnadsfri och säker tillgång till era lokaler för att kunna fullgöra sina skyldigheter, och
 - d. informera IBM eller återförsäljaren om Maskinen flyttas.

IBM ansvarar för förlust av eller skada på Maskinen så länge den 1) är IBMs egendom eller 2) är under transport i de fall IBM ansvarar för transportkostnaderna.

Varken IBM eller återförsäljaren ansvarar för information som finns i en Maskin som ni av något skäl returnerar till IBM eller återförsäljaren, oavsett informationens innehåll. Ni bör ta bort all sådan information från Maskinen innan den returneras.

Produktionsstatus

Varje IBM-maskin tillverkas av nya delar, eller nya och begagnade delar. I vissa fall kan en Maskin vara tillverkad av delar som inte är nya och som varit installerade tidigare. Garantivillkoren gäller oavsett produktionsstatus.

Ansvarsbegränsning

Omständigheter kan uppstå som medför att ni har rätt till skadestånd från IBM. I varje sådant fall, oavsett grunden för ert anspråk på att erhålla skadestånd från IBM, gäller att för varje anspråk ansvarar IBM endast för

1. personskada (inbegripet dödsfall) samt sakskada eller skada på personligt lösöre; och
2. varje annan faktisk direkt skada upp till det belopp som är störst av USD 100 000 (eller motsvarande i lokal valuta) eller priset på Maskinen som är föremål för anspråket.

Denna begränsning gäller även för IBMs underleverantörer och återförsäljaren. Den utgör IBMs och dess underleverantörers och er återförsäljares hela gemensamma ansvar.

IBM HAR UNDER INGA OMSTÄNDIGHETER NÅGOT ANSVAR FÖR FÖLJANDE: 1) SKADESTÅNDSANSPRÅK SOM TREDJE PART RIKTAR MOT ER (FÖRUTOM I DE FALL SOM AVSES I DEN FÖRSTA PUNKTEN OVAN); 2) FÖRLUST AV, ELLER SKADA PÅ ERA DATA, ELLER; 3) EKONOMISKA FÖLJDSKADOR ELLER ANDRA INDIREKTA SKADOR AV NÅGOT SLAG (INKLUSIVE UTEBLIVEN VINST ELLER BESPARING), ÄVEN OM IBM, DESS UNDERLEVERANTÖRER ELLER ER ÅTERFÖRSÄLJARE HAR UPPMÄRKSAMMATS PÅ RISKEN FÖR SÅDANA SKADOR. VISSA JURISDIKTIONER TILLÅTER INTE UNDANTAG ELLER BEGRÄNSNING AV ANSVAR FÖR OFÖRUTSEDDA SKADOR ELLER FÖLJDSKADOR, VILKET KAN GÖRA ATT OVANSTÅENDE BEGRÄNSNING ELLER UNDANTAG INTE GÄLLER FÖR ER.

Del 2 - Nationsspecifika villkor

STILLAHAVSOMRÅDET

AUSTRALIEN: IBMs garanti på Maskiner: Följande stycke läggs till i detta Avsnitt:

De garantier som anges i detta Avsnitt är tillägg till andra rättigheter ni kan ha under Trade Practices Act 1974 eller annan lagstiftning och begränsas endast i den omfattning som tillåts i tillämplig lagstiftning.

Garantins omfattning: Följande ersätter första och andra meningen i detta Avsnitt:

Garantin omfattar inte reparation eller utbyte av en Maskin på grund av fel

som orsakas av felaktig användning, olyckshändelse, ändring, brister i installations- och driftsmiljö eller felaktigt underhåll från er sida. Garantin omfattar inte heller fel som orsakas av en produkt för vilken IBM inte har något ansvar.

Ansvarsbegränsning: Följande läggs till i detta Avsnitt:

Där IBM avviker från villkor eller garantivillkor enligt Trade Practices Act 1974, begränsas IBMs ansvar till att tillhandahålla reparation eller byte av gods eller byta till likvärdigt gods. I de fall villkor eller garantivillkor gäller försäljningsrätt, besittningsrätt eller oinskränkt äganderätt, eller om varorna är av sådant slag som vanligen anskaffas för användning eller konsumtion i hemmet, gäller inte någon av begränsningarna i detta stycke.

FOLKREPUBLIKEN KINA: Styrande lag: Följande läggs till i detta Avtal: Lagen i delstaten New York tillämpas på detta Avtal.

INDIEN: Ansvarsbegränsning: Följande ersätter punkt 1 och 2 i detta Avsnitt:

1. ersättning för personskada (inbegripet dödsfall) samt sakskada eller skada på personligt lösöre begränsas till vad som orsakats av IBMs försumlighet;
2. för varje annan faktisk skada som uppkommer i en situation orsakad av IBMs underlåtenhet enligt, eller på annat sätt relaterad till, Garantivillkoren, begränsas IBMs ansvar till det belopp ni erlagt för den Maskin som är föremål för anspråket.

NYA ZEELAND: IBMs garanti på Maskiner: Följande stycke läggs till i detta Avsnitt:

Garantierna som anges i detta Avsnitt är tillägg till andra rättigheter ni kan ha enligt Consumer Guarantees Act 1993 eller annan lagstiftning som inte kan uteslutas eller begränsas. Consumer Guarantees Act 1993 gäller inte i förhållande till gods eller tjänster som IBM tillhandahåller, om ni har anskaffat godset för affärsdrivande verksamhet enligt definitionen i Consumer Guarantees Act.

Ansvarsbegränsning: Följande läggs till i detta Avsnitt:

Om Maskiner inte är anskaffade för affärsdrivande verksamhet enligt definitionen i Consumer Guarantees Act 1993, omfattas begränsningarna i detta Avsnitt av begränsningarna i den akten.

EUROPA, MELLANÖSTERN, AFRIKA (EMEA)

Följande villkor gäller alla EMEA-länder.

Villkoren i dessa Garantivillkor gäller för Maskiner som anskaffats från en IBM återförsäljare. Om ni köpt maskinen från IBM gäller det tillämpliga IBM-avtalet före dessa garantivillkor.

Garantiservice

Om ni anskaffat en IBM-maskin i Belgien, Danmark, Estland, Finland, Frankrike, Grekland, Irland, Island, Italien, Lettland, Litauen, Luxemburg, Nederländerna, Norge, Portugal, Schweiz, Spanien, Storbritannien, Sverige, Tyskland eller Österrike, kan ni få garantiservice för den Maskinen i vilket som helst av dessa länder från antingen 1) en IBM återförsäljare som är godkänd att utföra garantiservice, eller 2) från IBM.

Om ni anskaffat en IBM Persondator i Albanien, Armenien, Bosnien och Hercegovina, Bulgarien, Georgien, Jugoslavien, Kazakstan, Kirgizistan, Kroatien, f.d. jugoslaviska republiken Makedonien, Moldavien, Polen, Rumänien, Ryssland, Slovakien, Slovenien, Tjeckien, Ukraina, Ungern eller Vitryssland, kan ni få garantiservice för den Maskinen i vilket som helst av dessa länder från antingen 1) en IBM återförsäljare som är godkänd att utföra garantiservice, eller 2) från IBM.

Tillämpliga lagar, nationsspecifika villkor och behörig domstol för dessa villkor är de som gäller i det land i vilket garantiservicen tillhandahålls. Dock tillämpas lagen i Österrike på dessa villkor om garantiservicen erhålls i Albanien, Armenien, Bosnien och Hercegovina, Bulgarien, Georgien, Jugoslavien, Kazakstan, Kirgizistan, Kroatien, f.d. jugoslaviska republiken Makedonien, Moldavien, Polen, Rumänien, Ryssland, Slovakien, Slovenien, Tjeckien, Ukraina, Ungern och Vitryssland.

Följande villkor gäller i det specificerade landet:

EGYPTEN: Ansvarsbegränsning: Följande ersätter punkt 2 i detta Avsnitt: 2. ifråga om andra faktiska direkta skador är IBMs ansvar begränsat till det totala belopp ni betalat för den Maskin som är föremål för anspråket.

Gäller underleverantörer och återförsäljare (oförändrat).

FRANKRIKE: Ansvarsbegränsning: Följande ersätter andra meningen i första stycket i detta Avsnitt:

I varje sådant fall, oavsett grunden för ert anspråk på att erhålla skadestånd från IBM, gäller att för varje anspråk ansvarar IBM endast för: (punkt 1 och 2 oförändrade).

TYSKLAND: IBMs garanti på Maskiner: Följande ersätter första meningen i första stycket i detta Avsnitt:

Garantin för en IBM-maskin gäller Maskinens funktionalitet vid normal användning och Maskinens överensstämmelse med dess specifikationer.

Följande stycken läggs till i detta Avsnitt:
Den kortaste garantitiden är sex månader.

Om IBM eller återförsäljaren inte lyckas reparera en IBM-maskin, kan ni antingen begära återbetalning av ett belopp motsvarande värdet av den oreparerade Maskinen, eller begära att avtalet för Maskinen upphävs och få återbetalning av det erlagda beloppet.

Garantins omfattning: Andra stycket gäller inte.

Garantiservice: Följande läggs till i detta Avsnitt:

Under garantitiden sker transport till IBM av den felaktiga Maskinen på IBMs bekostnad.

Produktionsstatus: Följande stycke ersätter detta Avsnitt:

Varje Maskin är nytillverkad. Den kan förutom nya delar även innehålla återanvända delar.

Ansvarsbegränsning: Följande läggs till i detta Avsnitt:

Begränsningarna och undantagen som anges i Garantivillkoren gäller inte för skador som orsakas av IBM, avsiktligt eller på grund av grov oaktsamhet, och inte heller ifråga om uttrycklig garanti.

I punkt 2 skall "U.S. \$100,000" ersättas med "1.000.000 DEM."

Följande mening läggs till i slutet av första stycket i punkt 2:

IBMs ansvar under denna punkt är begränsat till överträdelse av väsentligt avtalsvillkor i fall av normal vårdslöshet.

IRLAND: Garantins omfattning: Följande läggs till i detta Avsnitt:

Förutom vad som uttryckligen anges i dessa villkor, utesluts härmed alla lagstadgade villkor, inklusive alla underförstådda garantier, däribland samtliga garantier enligt Sale of Goods Act 1893 eller Sale of Goods and Supply of Services Act 1980.

Ansvarsbegränsning: Följande ersätter punkt ett och två i första stycket i detta Avsnitt:

1. dödsfall eller personskada eller sakskada, uteslutande orsakad av vårdslöshet från IBMs sida; och 2. beloppet för varje annan faktisk direkt skada upp till det större av Irish Pounds 75,000 eller 125 procent av avgifterna (i återkommande fall gäller 12 månaders avgifter) för den Maskin som är föremål för anspråket eller det som på annat sätt orsakat att skadeståndsanspråket reses.

Gäller underleverantörer och återförsäljare (oförändrat).

Följande stycke läggs till i slutet av detta Avsnitt:

IBMs hela ansvar vid fel eller försummelse, oavsett om ansvaret har kontraktuell eller utomkontraktuell grund, är begränsat till skadestånd. Alla andra påföljder utesluts således.

ITALIEN: Ansvarsbegränsning: Följande ersätter andra meningarna i första stycket:

I varje sådant fall, om inte annat anges i tvingande lag, ansvarar IBM inte för mer än: (punkt 1 oförändrad) 2) vid varje annan faktisk skada som uppkommer i alla situationer genom IBMs underlåtenhet enligt, eller på något sätt relaterat till, Garantivillkoren, begränsas IBMs ansvar till det totala belopp ni betalat för den Maskin som är föremål för anspråket.

Gäller underleverantörer och återförsäljare (oförändrat).

Följande ersätter andra stycket i detta Avsnitt:

Såvida inte annat anges i tvingande lag, ansvarar IBM och återförsäljaren inte för något av följande: (punkt 1 och 2 oförändrade) 3) indirekta skador, även om IBM eller återförsäljaren blivit informerade om möjligheten till sådana skador.

SYDAFRIKA, NAMIBIA, BOTSWANA, LESOTHO OCH SWAZILAND:

Ansvarsbegränsning: Följande läggs till i detta Avsnitt:

IBMs hela ansvar gentemot er för skador som uppkommer i alla situationer genom IBMs underlåtenhet enligt Garantivillkoren, begränsas till det belopp ni betalat för den Maskin, som är föremål för anspråket från IBM.

TURKIET: Produktionsstatus: Följande ersätter detta Avsnitt:

IBM levererar IBM-maskiner som är nytillverkade enligt IBMs tillverkningsstandarder.

STORBRIANNIEN: Ansvarsbegränsning: Följande ersätter punkt 1 och 2 i första stycket i detta Avsnitt:

1. dödsfall eller personlig skada eller fysisk skada på era tillgångar, uteslutande orsakade genom IBMs vårdslöshet;
2. beloppet för varje annan faktisk direkt skada eller förlust upp till det större av Pounds Sterling 150,000 eller 125 procent av avgifterna (i återkommande fall gäller 12 månaders avgifter) för den Maskin som är föremål för anspråket eller det som i annat fall är orsaken till att skadeståndsanspråket reses.

Följande punkt läggs till i detta Avsnitt:

3. åsidosättande av IBMs skyldigheter som följer av Avsnitt 12 i Sale of Goods Act 1979 eller Avsnitt 2 i Supply of Goods and Services Act 1982.

Gäller underleverantörer och återförsäljare (oförändrat).

Följande läggs till i slutet av detta Avsnitt:

IBMs hela skadeståndsansvar och er enda gottgörelse, avtalsenligt eller vid skadeståndstalan, i fråga om varje försummelse begränsas till skadestånd.

NORDAMERIKA

KANADA: Garantiservice: Följande läggs till i detta Avsnitt:

För att få garantiservice från IBM, ring **1-800-565-3344**. I Toronto, ring **416-383-3344**.

USA: Garantiservice: Följande läggs till i detta Avsnitt:

För att få garantiservice från IBM, ring **1-800-772-2227**.

Anmärkningar

Den här publikationen utvecklades ursprungligen för produkter och tjänster i USA.

Det är inte säkert att produkterna, tjänsterna och funktionerna som beskrivs här är tillgängliga i andra länder. Ta kontakt med återförsäljaren för information om tillgängligheten i det område där du befinner dig. Hänvisningar till IBM:s produkter (produkter innefattar även program och tjänster) betyder inte att bara IBM:s produkter får användas. Under förutsättning av att intrång i IBMs immateriella eller andra skyddade rättigheter inte sker, får funktionellt likvärdiga produkter, program eller tjänster användas i stället för motsvarande produkt från IBM. Ansvaret för utvärdering och kontroll av att produkterna fungerar tillsammans med andra produkter än dem som IBM uttryckligen har angett åligger användaren.

IBM kan ha patent eller ha ansökt om patent för produkter som nämns i detta dokument. Dokumentet ger ingen licens till sådana patent. Skriftliga frågor om licenser kan skickas till:

*IBM Director of Licensing
IBM Corporation
North Castle Drive
Armonk, NY 10504-1785
U.S.A.*

Följande stycke är inte tillämpligt i Storbritannien eller något annat land där dylika förbehåll strider mot gällande lag: INTERNATIONAL BUSINESS MACHINES CORPORATION TILLHANDAHÅLLER DENNA PUBLIKATION I BEFINTLIGT SKICK UTAN GARANTIER AV NÅGOT SLAG, VARE SIG UTTRYCKTA ELLER UNDERFÖRSTÅDDA, INKLUSIVE, MEN INTE BEGRÄNSAT TILL UNDERFÖRSTÅDDA GARANTIER AVSEENDE INTRÅNG I UPPHOVSRÄTT, PUBLIKATIONENS ALLMÄNNA BESKAFFENHET ELLER LÄMPLIGHET FÖR ETT VISST ÄNDAMÅL. I vissa länder är det inte tillåtet att undanta vare sig uttalade eller underförstådda garantier, vilket innebär att ovanstående kanske inte gäller.

Den här informationen kan innehålla tekniska felaktigheter eller typografiska fel. Informationen kan komma att ändras i nya utgåvor av publikationen. IBM kan komma att göra förbättringar och ändringar i produkterna och programmen som beskrivs i publikationen.

IBM förbehåller sig rätten att fritt använda och distribuera användarnas synpunkter. Hänvisningarna till andra webbplatser än IBMs egna görs endast i informationssyfte och IBM ger inga som helst garantier beträffande dessa platser. Material som finns på dessa webbplatser ingår inte i materialet som hör till denna produkt och användning av dessa webbplatser sker på kundens egen risk.

Behandling av datumangivelser

Denna IBM maskinvaruprodukt och de IBM programvaruprodukter som eventuellt följer med kan, när de används enligt till produkterna hörande dokumentation, korrekt behandla datumangivelser inom och mellan det tjugonde och tjugoförsta århundradet, under förutsättning att alla andra produkter (t.ex. maskinvara, programvara och inbyggd kod) som används tillsammans med produkterna korrekt utväxlar riktiga datumangivelser med dem.

IBM ansvarar inte för förmågan hos andra leverantörers produkter att behandla datumangivelser, även om dessa produkter är förinstallerade av eller distribueras på annat sätt av IBM. Kontakta respektive produkts leverantör direkt för närmare information och uppdateringar. Denna IBM maskinvaruprodukt kan inte hindra att fel kan uppstå om programvaran, uppgraderingarna eller kringutrustningen som kunden använder eller utbyter data med inte kan behandla datumangivelser korrekt.

Ovanstående är en s.k. "Year 2000 Readiness Disclosure" som krävs enligt amerikansk lagstiftning.

Varumärken

Följande är varumärken som tillhör IBM Corporation i USA och/eller andra länder:

HelpCenter

IBM

Microsoft, Windows och Windows NT är varumärken som tillhör Microsoft Corporation i USA och/eller andra länder.

Andra namn på företag, produkter och tjänster kan vara varumärken eller servicemärken som tillhör andra.

Anmärkningar om elektromagnetisk strålning

Den här datorn är en digital enhet av klass B. Om datorn har en inbyggd nätverksstyrenhet (NIC) räknas den dock som en klass A-enhet när styrenheten används. Att datorn klassificeras som en A-enhet beror främst på att tillägget av vissa A-klassificerade tillbehör eller nätverkskablar ändrar den totala klassificeringen av datorn till klass A.

Information för klass B

- A20i, typ 2255 och 2275
- A60, typ 6833
- A60i, typ 6832

Federal Communications Commission (FCC)

Anm: Den här utrustningen har testats och uppfyller de gränsvärden som gäller för digitala enheter av klass B enligt del 15 av FCC-reglerna. Gränsvärdena är avsedda att ge rimligt skydd mot störningar i vanlig boendemiljö. Utrustningen använder och kan avge elektromagnetiska fält samt kan, om den inte installeras och används i enlighet med anvisningarna, orsaka problem med radiomottagning. Det finns emellertid ingen garanti för att störningar inte uppstår vid en viss installation. Om utrustningen orsakar allvarliga störningar på radio- och TV-mottagningen (vilket du kan ta reda på genom att stänga av och sätta på utrustningen) kan du försöka lösa problemet på något av följande sätt:

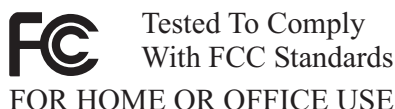
- Flytta eller vrid på TV-antennen.
- Öka avståndet mellan utrustningen och mottagaren.
- Anslut utrustningen till ett annat eluttag än det som mottagaren är ansluten till.
- Kontakta en auktoriserad IBM-återförsäljare eller servicerepresentant för att få hjälp.

Kablar och kontakter måste vara ordentligt skärmade och jordade för att uppfylla FCCs krav på strålningsgränsvärden. Godkända kablar och kontakter finns hos IBMs auktoriserade återförsäljare. IBM ansvarar inte för radio- eller TV-störningar som orsakas av användning av andra än rekommenderade kablar och kontakter eller av ändringar eller modifieringar som utförs på utrustningen av obehörig person. Otillåtna ändringar kan resultera i att användaren fräntas rätten att utnyttja utrustningen.

Den här produkten uppfyller kraven i del 15 av FCC-reglerna. Driften gäller med förbehåll för nedanstående två villkor: (1) utrustningen får inte orsaka skadlig störning och (2) utrustningen måste godta eventuell störning som motas, inklusive störning som leder till oönskad funktion.

Ansvarig part:

International Business Machines Corporation
New Orchard Road
Armonk, NY 10504, USA
Telefon: 1-919-543-2193



Information om elektromagnetisk strålning (för användare i Kanada)

Denna klass B-enhet överensstämmer med kanadensiska ICES-003.

Intyg om överensstämmelse med EU-direktiv

Produkten är utformad i enlighet med EU:s skyddskrav för produkter som avger elektromagnetisk strålning (direktiv 89/336/EEG). IBM ansvarar inte för bristande uppfyllelse av säkerhetskraven som beror på icke-rekommenderad modifiering av produkten, inklusive installation av icke-IBM-utbyggnadskort.

Denna produkt har testats och befunnits överensstämma med gränsvärdena för IT-utrustning av klass B i enlighet med CISPR 22/Europastandard EN 55022. Gränsvärdena för utrustning av klass B har fastställts med hänsyn till kommersiella och industriella miljöer för att ge licensierad kommunikationsutrustning rimligt skydd mot störningar.

Information för klass A

- A20i, typ 2255 och 2275
- A60, typ 6833
- A60i, typ 6832

Federal Communications Commission (FCC)

Anm: Den här utrustningen har testats och uppfyller de gränsvärden som gäller för digitala enheter i klass A enligt del 15 av FCC-reglerna. Gränsvärdena är avsedda att ge rimligt skydd mot störningar när utrustningen används i kommersiella miljöer. Utrustningen genererar, använder och avger radiofrekvent energi och kan, om den inte installeras eller används enligt instruktionerna i handboken, orsaka störningar på radikommunikation. Om utrustningen används i boendemiljö kan skadliga störningar uppstå som användaren på egen bekostnad måste avhjälpa.

Kablar och kontakter måste vara ordentligt skärmade och jordade för att uppfylla FCCs krav på strålningsgränsvärden. IBM ansvarar inte för radio- eller TV-störningar som orsakas av användning av andra än rekommenderade kablar och kontakter eller av ändringar eller modifieringar som utförs på utrustningen av obehörig person. Otillåtna ändringar kan resultera i att användaren fräntas rätten att utnyttja utrustningen.

Den här produkten uppfyller kraven i del 15 av FCC-reglerna. Driften gäller med förbehåll för nedanstående två villkor: (1) utrustningen får inte orsaka skadlig störning och (2) utrustningen måste godta eventuell störning som motas, inklusive störning som leder till oönskad funktion.

Information om elektromagnetisk strålning (för användare i Kanada)

Denna klass A-enhet överensstämmer med kanadensiska ICES-003.

Information om elektromagnetisk strålning (för användare i Australien och Nya Zeeland)

Viktigt: Detta är en klass A-produkt. Om produkten används i hemmiljö kan den orsaka radiostörningar som användaren kan behöva vidta åtgärder för att förhindra.

Intyg om överensstämmelse med EU-direktiv

Produkten är utformad i enlighet med EU:s skydds krav för produkter som avger elektromagnetisk strålning (direktiv 89/336/EEG). IBM ansvarar inte för bristande uppfyllelse av säkerhetskraven som beror på icke-rekommenderad modifiering av produkten, inklusive installation av icke-IBM-utbyggnadskort.

Denna produkt har testats och befunnits överensstämma med gränsvärdena för IT-utrustning av klass A i enlighet med CISPR 22/Europastandard EN 55022. Gränsvärdena för utrustning av klass A har fastställts med hänsyn till kommersiella och industriella miljöer för att ge licensierad kommunikationsutrustning rimligt skydd mot störningar.

Varning: Detta är en klass A-produkt. Om produkten används i hemmiljö kan den orsaka radiostörningar som användaren kan behöva vidta åtgärder för att förhindra.

Information om klass A (för användare i Taiwan)

警告使用者：
這是甲類的資訊產品，在居住的環境中使用時，可能會造成射頻干擾，在這種情況下，使用者會被要求採取某些適當的對策。

FCC-krav och telebolagens krav

1. Den här enheten uppfyller kraven i del 68 av FCC-reglerna. Det finns en etikett på enheten med uppgift om bl.a. FCC-registreringsnummer, USOC och REN (Ringer Equivalency Number). I vissa fall kan du behöva lämna den här informationen till din teleleverantör.

Anm: Om enheten har ett inbyggt modem finns det ytterligare en FCC-registreringsetikett. Fäst gärna den här etiketten på utsidan av den dator där du installerar IBM-modemet eller på din externa DAA-enhet, om du har en sådan. Om du behöver lämna etikettinformationen till din teleleverantör är det praktiskt att etiketten är placerad någonstans där du lätt kommer åt den.

2. Med hjälp av REN kan du avgöra hur många enheter som kan vara anslutna till din telefonledning och ge signal när ditt telefonnummer blir uppringt. I de flesta, men inte alla, områden bör summan av REN för alla enheter inte överstiga fem (5). Om du vill vara helt säker på hur många enheter du kan ansluta till telefonledningen bör du kontrollera med teleleverantören hur högt REN-värdet får vara i ditt område.
3. Om enheten orsakar störningar i telenätet kan teleleverantören tillfälligt avbryta ditt teleabonnemang. Om det är möjligt blir du förvarnad om avbrottet. I annat fall blir du underrättad så snart som möjligt. Du blir också informerad om din rätt att överklaga beslutet hos FCC.
4. Telebolaget kan komma att göra ändringar i fråga om utrustning, drift och förfaranden som kan påverka funktionaliteten hos din utrustning. Om leverantören gör sådana ändringar kommer du att bli informerad i förväg, så att du kan vidta åtgärder för att undvika avbrott i teleföbindelsen.
5. Om du får problem med den här produkten kontaktar du en auktoriserad återförsäljare eller ringer till IBM. I USA kan du ringa IBM på nummer

1-800-772-2227. I Kanada kan du ringa IBM på nummer 1-800-565-3344. Det kan hända att du behöver visa ett inköpskvitto för att få hjälp.

Teleleverantören kan be dig att koppla bort enheten från telenätet tills problemet har löst eller tills du är säker på att enheten fungerar som den ska.

6. Du kan inte reparera enheten själv. Om det blir fel på den kontaktar du en auktoriserad återförsäljare eller läser avsnittet om felsökning i den här handboken.
7. Enheten kan inte användas med myntautomater. För flerpartsledningar beräknas avgiften enligt delstatens teletaxa. Fråga din teleleverantör om du behöver mer information.
8. När du beställer nätverkstjänster från lokalstationen ska du ange USOC RJ11C.

Kanadensiska kommunikationsdepartementets certifiering

Anm: Etiketten Industry Canada identifierar certifierad utrustning. Denna certifiering innebär att utrustningen uppfyller vissa skydds-, drifts- och säkerhetskrav för telekommunikationsnätverk. Departementet garanterar inte att utrustningen kommer att fungera till användarens belåtenhet.

Innan utrustningen installeras bör användaren kontrollera att det är tillåtet att ansluta till det lokala telebolagets anläggningar. Utrustningen måste installeras med en godkänd anslutningsmetod. Trots att ovannämnda villkor är uppfyllda bör kunden vara medveten om att teletjänstens kvalitet i vissa situationer kan försämrats. Reparationer av certifierad utrustning ska utföras av en auktoriserad reparationstjänst som leverantören utsett. Eventuella av användaren utförda reparationer eller ändringar av utrustningen kan ge telebolaget anledning att begära att användare kopplar från utrustningen.

Användaren bör för sin egen säkerhets skull se till att jordledningar från nätaggregat, teleledning och interna vattenledningar av metall kopplas samman. Denna försiktighetsåtgärd är särskilt viktig i glesbebyggda områden.

Varning: Användaren bör inte försöka att själv göra sådana anslutningar utan bör vända sig till lämplig elinspektionsmyndighet eller elektriker.

Anm: Det REN-nummer (Ringer Equivalent Number) som varje terminalenhet tilldelats ger information om hur många terminaler som får anslutas till ett telegränssnitt. Avslutningen av ett gränssnitt kan bestå av valfri kombination av enheter, förutsatt att summan av samtliga enheters REN-antal inte överstiger 5.

Information om strömsladdar

Av säkerhetsskäl levererar IBM en strömsladd med jordad kontakt som ska användas med denna IBM-produkt. Anslut alltid strömsladden till ett jordat uttag.

De strömsladdar från IBM som är tänkta för användning i USA och Kanada är listade av Underwriter's Laboratories (UL) och certifierade av Canadian Standards Association (CSA).

För enheter som ska användas vid 115 volt: Använd en UL-listad och CSA-certifierad sladduppsättning bestående av en sladd med tre ledare, minst 18 AWG, typ SVT eller SJT, som är högst 4,5 m lång (15 fot) och en jordad kontakt med "parallel blade" för 15 ampere, 125 volt.

För enheter som ska användas vid 230 volt (i USA): Använd en UL-förtecknad och CSA-certifierad sladduppsättning bestående av en sladd med tre ledare, minst 18 AWG, typ SVT eller SJT, som är högst 4,5 m lång (15 fot) och en jordad kontakt med "tandem blade", för 15 ampere, 250 volt.

Utrustning som är avsedd för 230 volt (utanför USA): Använd en strömsladd med jordad kontakt. Strömsladden bör uppfylla de säkerhetskrav som gäller i det land där utrustningen ska installeras.

IBM-strömsladdar för ett visst land finns oftast bara tillgängliga i det landet.

IBM-strömsladd artikelnummer	Används i
13F9940	Argentina, Australien, Kina, Nya Zeeland, Papua Nya Guinea, Paraguay, Uruguay, Västra Samoa
13F9979	Afghanistan, Algeriet, Andorra, Angola, Belgien, Benin, Bulgarien, Burkina Faso, Burundi, Centralafrikanska Rep., Egypten, Elfenbenskusten, Finland, Frankrike, Franska Guyana, Grekland, Guinea, Indonesien, Iran, Island, Jordanien, f.d. Jugoslavien, Kamerun, Libanon, Luxemburg, Macau, Madagaskar, Mali, Marocko, Martinique, Mauretanien, Mauritius, Mocambique, Monaco, Nederländerna, Niger, Norge, Nya Kaledonien, Polen, Portugal, Rumänien, Senegal, Slovakien, f.d. Sovjetunionen, Spanien, Sudan, Sverige, Syrien, Tchad, Tjeckien, Togo, Tunisien, Turkiet, Tyskland, Ungern, Vietnam, Zaire, Zimbabwe, Österrike
13F9997	Danmark
14F0015	Bangladesh, Burma, Pakistan, Sri Lanka, Sydafrika

IBM-strömsladd artikelnummer	Används i
14F0033	Antigua, Bahrain, Brunei, Cypern, Dubai, Fiji, Ghana, Hongkong, Indien, Irak, Irland, Jemen, Kanalöarna, Kenya, Kuwait, Malawi, Malaysia, Malta, Nepal, Nigeria, Polynesien, Qatar, Sierra Leone, Singapore, Storbritannien, Tanzania, Uganda, Zambia
14F0051	Liechtenstein, Schweiz
14F0069	Chile, Etiopien, Italien, Libyen, Somalia
14F0087	Israel
1838574	Thailand
6952301	Bahamas, Barbados, Bermudaöarna, Bolivia, Brasilien, Caymanöarna, Colombia, Costa Rica, Dominikanska republiken, Ecuador, El Salvador, Filippinerna, Guatemala, Guyana, Haiti, Honduras, Jamaica, Japan, Kanada, Liberia, Mexiko, Nederländska Antillerna, Nicaragua, Panama, Peru, Saudiarabien, Surinam, Sydkorea, Taiwan, Trinidad (Västindien), USA, Venezuela



PN: 22P3142

(1P) P/N: 22P3142

