

# Gyorstájékoztató





# Gyorstájékoztató



**Megjegyzés**

Mielőtt ezt az információt és az általa támogatott terméket használná, feltétlenül olvassa el a “Biztonsági figyelmeztetések” oldalszám: v és a “Függelék. Termékekre vonatkozó jótállások és megjegyzések” oldalszám: 27 helyen leírtakat.

---

# Tartalom

<b>Biztonsági figyelmeztetések</b> . . . . .	<b>v</b>
Lítium elemre vonatkozó megjegyzés . . . . .	vii
Modemre vonatkozó biztonsági előírások . . . . .	vii
Lézer megfelelési nyilatkozat . . . . .	viii
<b>Információforrások</b> . . . . .	<b>xi</b>
<b>Fejezet 1. A számítógép előkészítése</b> . . . . .	<b>1</b>
A számítógép helyének kiválasztása . . . . .	1
A munkaterület elrendezése . . . . .	1
Kényelem . . . . .	1
Tükröződés és megvilágítás . . . . .	2
Légáramlás . . . . .	2
Elektromos csatlakozóaljok és kábelhosszak . . . . .	3
<b>Fejezet 2. A számítógép telepítése</b> . . . . .	<b>5</b>
A tápfeszültség bekapcsolása . . . . .	9
A szoftvertelepítés befejezése . . . . .	9
Software Selections CD . . . . .	9
Egyéb operációs rendszerek . . . . .	10
A számítógép rendszerzárása . . . . .	10
Az User Guide elérése és nyomtatása . . . . .	10
A számítógép adatainak feljegyzése . . . . .	10
<b>Fejezet 3. Hibakeresés és szoftver-helyreállítás</b> . . . . .	<b>13</b>
Alapszintű hibakeresés . . . . .	13
Hibakódok . . . . .	14
Szoftver helyreállítás . . . . .	15
A Recovery Repair lemez létrehozása és használata . . . . .	15
A részleges vagy a teljes helyreállítás végrehajtása . . . . .	16
A rendszerbetöltési sorrend módosítása . . . . .	17
Az 1. rendszerbetöltési eszköz (1st Boot Device) megváltoztatása 2255-ös és 2275-ös típusú gépen . . . . .	17
Az 1. rendszerbetöltési eszköz (1st Boot Device) megváltoztatása 6832-es és 6833-as típusú gépen . . . . .	18
IBM Enhanced Diagnostics . . . . .	18
Az IBM Enhanced Diagnostics futtatása a Product Recovery programból . . . . .	18
Az IBM Enhanced Diagnostic lemez létrehozása . . . . .	19
Az IBM Enhanced Diagnostics futtatása lemezről . . . . .	19
<b>Fejezet 4. Tájékozódás, segítség és szolgáltatás</b> . . . . .	<b>21</b>
Tájékozódás . . . . .	21
A Világháló használata . . . . .	21

Információkérés faxon . . . . .	21
Segítségkérés és szerviz . . . . .	22
A dokumentációk és a diagnosztikai programok használata. . . . .	22
Szerviz hívása . . . . .	22
Egyéb szolgáltatások . . . . .	24
Megvehető további szolgáltatások . . . . .	25
<b>Függelék. Termékekre vonatkozó jótállások és megjegyzések . . . . .</b>	<b>27</b>
Jótállási nyilatkozatok . . . . .	27
IBM korlátozott jótállási nyilatkozat az Egyesült Államokra, Puerto Rico-ra és Kanadára (1. rész - Általános feltételek. . . . .	27
IBM jótállási nyilatkozat világszerte, kivéve Kanada, Puerto Rico, Törökország és Egyesült Államok (1. rész - Általános feltételek . . . . .	31
2. rész - Országfüggő rendelkezések világszerte . . . . .	35
Megjegyzések . . . . .	40
Dátumadatok feldolgozása . . . . .	41
Védjegyek . . . . .	41
Elektronikus kisugárzásra vonatkozó megjegyzések . . . . .	41
"B" kategóriára vonatkozó megjegyzések . . . . .	42
Federal Communications Commission (FCC) nyilatkozat . . . . .	42
"A" kategóriára vonatkozó megjegyzések . . . . .	43
Federal Communications Commission (FCC) és telefontársaságokkal kapcsolatos követelmények . . . . .	45
Tápkábelre vonatkozó megjegyzés . . . . .	47

---

## Biztonsági figyelmeztetések

**Vigyázat, veszély!**

A táp-, a telefon- és a kommunikációs kábelekből eredő elektromos áram veszélyes.

Az áramütés elkerülése érdekében:

- Villámlás idején ne húzzon ki és ne csatlakoztasson semmilyen kábelt, ne hajtson végre telepítést, karbantartást vagy újrakonfigurálást.
- Az összes tápkábelt megfelelően bekötött és földelt elektromos csatlakozóaljhoz csatlakoztassa.
- A termékhez csatlakoztatandó berendezést is megfelelően bekötött csatlakozóaljba dugja be.
- Amikor lehetséges, csak az egyik kezét használja a jelkábelek csatlakoztatásakor és kihúzásakor.
- Sohase kapcsoljon be semmilyen berendezést, amikor nyilvánvalóan víz- vagy tűzveszély, illetve a szerkezeti sérülés veszélye áll fenn.
- Húzza ki a csatlakoztatott tápkábeleket, válassza le a telekommunikációs rendszereket, a hálózatokat és a modemeket, mielőtt levenné a berendezés borítóit, hacsak másképpen nem utasítják a telepítési és konfigurálási eljárások.
- A kábeleket a következő táblázatban leírtak szerint csatlakoztassa, illetve húzza ki, amikor a terméket vagy a hozzá kapcsolódó eszközöket telepíti, áthelyezi vagy borítóikat eltávolítja.

<b>A csatlakoztatáshoz:</b> <ol style="list-style-type: none"><li>1. Kapcsoljon mindent OFF állásba.</li><li>2. Először csatlakoztassa az összes kábelt az eszközökhöz.</li><li>3. Csatlakoztassa a jelkábeleket a csatlakozókhoz.</li><li>4. Csatlakoztassa a tápkábeleket a fali konnektorba.</li><li>5. Kapcsolja be az eszközöket ON állásba.</li></ol>	<b>A szétkapcsoláshoz:</b> <ol style="list-style-type: none"><li>1. Kapcsoljon mindent OFF állásba.</li><li>2. Először húzza ki a tápkábeleket a fali konnektorból.</li><li>3. Húzza ki a jelkábeleket a csatlakozókból.</li><li>4. Húzza ki az összes kábelt az eszközökből.</li></ol>
---	---

**Vigyázat, veszély!**

**Le courant électrique provenant de l'alimentation, du téléphone et des câbles de transmission peut présenter un danger.**

**Pour éviter tout risque de choc électrique :**

- **Ne manipulez aucun câble et n’effectuez aucune opération d’installation, d’entretien ou de reconfiguration de ce produit au cours d’un orage.**
- **Branchez tous les cordons d’alimentation sur un socle de prise de courant correctement câblé et mis à la terre.**
- **Branchez sur des socles de prise de courant correctement câblés tout équipement connecté à ce produit.**
- **Lorsque cela est possible, n’utilisez qu’une seule main pour connecter ou déconnecter les câbles d’interface.;**
- **Ne mettez jamais un équipement sous tension en cas d’incendie ou d’inondation, ou en présence de dommages matériels.**
- **Avant de retirer les carters de l’unité, mettez celle-ci hors tension et déconnectez ses cordons d’alimentation, ainsi que les câbles qui la relie aux réseaux, aux systèmes de télécommunication et aux modems (sauf instruction contraire mentionnée dans les procédures d’installation et de configuration).**
- **Lorsque vous installez, que vous déplacez, ou que vous manipulez le présent produit ou des périphériques qui lui sont raccordés, reportez-vous aux instructions ci-dessous pour connecter et déconnecter les différents cordons.**

<b>Connexion:</b>	<b>Déconnexion:</b>
1. Mettez les unités hors tension.	1. Mettez les unités hors tension.
2. Commencez par brancher tous les cordons sur les unités.	2. Débranchez les cordons d’alimentation des prises.
3. Branchez les câbles d’interface sur des connecteurs.	3. Débranchez les câbles d’interface des connecteurs.
4. Branchez les cordons d’alimentation sur des prises.	4. Débranchez tous les câbles des unités.
5. Mettez les unités sous tension.	



---

## Lítium elemre vonatkozó megjegyzés

### Figyelem:

Az elem helytelen cseréje robbanásveszélyes.

Amikor cseréli az elemet, csak IBM termékszámú (33F8354), vagy a gyártó által ajánlott, az eredetivel megegyező típusú elemet használjon. Az elem lítiumot tartalmaz, és felrobbanhat, ha használata, kezelése és megsemmisítése nem megfelelően történik.

### *Éppen ezért NE:*

- Dobja vagy merítse vízbe
- Hevítse 100°C-nál (212°F) melegebbre
- Javítsa vagy szedje szét

Az elemet a helyi törvények és rendeletek szerint selejtezze ki.

### FIGYELEM!

**Danger d'explosion en cas de remplacement incorrect de la batterie.**

**Remplacer uniquement par une batterie IBM de type ou d'un type équivalent recommandé par le fabricant. La batterie contient du lithium et peut exploser en cas de mauvaise utilisation, de mauvaise manipulation ou de mise au rebut inappropriée.**

### *Ne pas :*

- Lancer ou plonger dans l'eau
- Chauffer à plus de 100°C (212°F)
- Réparer ou désassembler

Mettre au rebut les batteries usagées conformément aux règlements locaux.

---

## Modemre vonatkozó biztonsági előírások

A telefonos berendezések használatakor a tűz, az áramütés vagy a sebesülés kockázatának csökkentése érdekében mindig tartsa be az alapvető biztonsági előírásokat, mint például:

- Soha ne telepítsen telefonvezetékeket villámlás idején.
- Soha ne telepítsen telefoncsatlakozókat nedves helyre, hacsak nem kimondottan ilyen jellegű használatra tervezték őket.
- Soha ne érintsen meg szigetetlen telefonvezetékeket vagy végpontokat, hacsak nincs a telefonvonal leválasztva a hálózati interfészről.
- Legyen óvatos, amikor telefonvonalakat telepít vagy módosít.

- Mellőzze a telefon (a vezeték nélkülitől eltérő) használatát villámlás idején. Fennáll a villámlásból eredő távoli áramütés kockázata.
- Ne használja a gázszivárgás szomszédságában lévő telefont a szivárgás bejelentésére.

### Consignes de sécurité relatives au modem

Lors de l'utilisation de votre matériel téléphonique, il est important de respecter les consignes ci-après afin de réduire les risques d'incendie, d'électrocution et d'autres blessures :

- N'installez jamais de cordons téléphoniques durant un orage.
- Les prises téléphoniques ne doivent pas être installées dans des endroits humides, excepté si le modèle a été conçu à cet effet.
- Ne touchez jamais un cordon téléphonique ou un terminal non isolé avant que la ligne ait été déconnectée du réseau téléphonique.
- Soyez toujours prudent lorsque vous procédez à l'installation ou à la modification de lignes téléphoniques.
- Si vous devez téléphoner pendant un orage, pour éviter tout risque de choc électrique, utilisez toujours un téléphone sans fil.
- En cas de fuite de gaz, n'utilisez jamais un téléphone situé à proximité de la fuite.

---

### Lézer megfelelési nyilatkozat

Egyes IBM személyi számítógép modellek CD-ROM vagy DVD-ROM meghajtóval felszerelve érkeznek a gyárból. A CD-ROM és a DVD-ROM meghajtók önállóan is megvásárolhatók, mint kiegészítő elemek. A CD-ROM és a DVD-ROM meghajtók lézer termékek. Ezek a meghajtók az Egyesült Államokban igazoltan eleget tesznek az 1. osztályú lézer termékekre vonatkozó, az Egészségügyi és Humán Szolgáltatások Minisztériuma 21-es kódjelű Szövetségi Törvényének (DHHS 21 CFR) J bekezdésében foglalt követelményeknek. Továbbá, a meghajtók megfelelnek a Nemzetközi Elektrotechnikai Bizottság (IEC) 825 és a CENELEC EN 60 825 előírásokban az 1. osztályú lézer termékekre vonatkozó követelményeknek.

A CD-ROM vagy a DVD-ROM meghajtó telepítésekor ne feledje el a következő kezelési utasításokat.

#### Figyelem:

**A vezérléseknek, a beállításoknak, illetve a működési teljesítményeknek az alábbiakban megadottaktól eltérő használata veszélyes sugárzást eredményezhet.**

A CD-ROM vagy a DVD-ROM meghajtó borítójának eltávolítása veszélyes lézersugárzás kockázatát rejt magában. A CD-ROM vagy a DVD-ROM meghajtó belsejében nincs szervizelhető rész. **Ne távolítsa el a meghajtó borítót.**

Néhány CD-ROM és DVD-ROM meghajtó beépített 3A vagy 3B osztályú lézer diódát tartalmaz. Fontos az alábbi nyilatkozat!

**Vigyázat, veszély!**

**A lézer sugároz az egység nyitott állapotában. Ne nézzen bele a fénysugárba, közvetlenül még optikai eszközzel sem. Továbbá kerülje a fénysugár közvetlen közelségének kockázatát.**

**Vigyázat, veszély!:**

Certains modèles d'ordinateurs personnels sont équipés d'origine d'une unité de CD-ROM ou de DVD-ROM. Mais ces unités sont également vendues séparément en tant qu'options. L'unité de CD-ROM/DVD-ROM est un appareil à laser. Aux États-Unis, l'unité de CD-ROM/DVD-ROM est certifiée conforme aux normes indiquées dans le sous-chapitre J du DHHS 21 CFR relatif aux produits à laser de classe 1. Dans les autres pays, elle est certifiée être un produit à laser de classe 1 conforme aux normes CEI 825 et CENELEC EN 60 825.

Lorsqu'une unité de CD-ROM/DVD-ROM est installée, tenez compte des remarques suivantes:

**ATTENTION: Pour éviter tout risque d'exposition au rayon laser, respectez les consignes de réglage et d'utilisation des commandes, ainsi que les procédures décrites.**

L'ouverture de l'unité de CD-ROM/DVD-ROM peut entraîner un risque d'exposition au rayon laser. Pour toute intervention, faites appel à du personnel qualifié.

Certaines unités de CD-ROM/DVD-ROM peuvent contenir une diode à laser de classe 3A ou 3B. Tenez compte de la consigne qui suit:

**Vigyázat, veszély!**

**Rayonnement laser lorsque le carter est ouvert. Évitez toute exposition directe des yeux au rayon laser. Évitez de regarder fixement le faisceau ou de l'observer à l'aide d'instruments optiques.**



---

## Információforrások

A kiadvány célja, hogy közzétegyje az IBM® számítógép telepítéséhez és az operációs rendszer elindításához szükséges információt. Ezen túlmenően ismerteti az alapszintű hibakeresési elveket, a szoftver helyreállítási eljárásokat, valamint a segítség és a szerviz elérhetőségére vonatkozó adatokat.

A számítógépről további információt a munkaasztalon lévő Access IBM alatti hivatkozások révén elérhető alábbi témakörök nyújtanak:

- A számítógép használata
- A szoftver telepítése a *Software Selections CD* lemezről
- Hardver kiegészítők telepítése
- Kommunikációs kábelek csatlakoztatása
- Általános problémák hibakeresése
- A számítógép regisztrálása

Az Internet hozzáféréssel rendelkezők számára a számítógépekről naprakész felhasználói kézikönyvek állnak rendelkezésre a világhálón. Az eléréshez használja a következő címet:

<http://www.ibm.com/pc/support>

Gépelje be a számítógép típusát és modellszámát a **Quick Path** mezőbe, és kattintson a **Go** gombra.

A szerviz információk céljából a *Hardware Maintenance Manual* elérhető a <http://www.ibm.com/pc/support> címen.



---

## Fejezet 1. A számítógép előkészítése

### Mielőtt elkezdene

Feltétlenül olvassa el a "Biztonsági figyelmeztetések" oldalszám: v és a "Megjegyzések" oldalszám: 40 helyen leírtakat.

---

## A számítógép helyének kiválasztása

Győződjön meg róla, hogy elegendő számú, megfelelően földelt elektromos csatlakozóaljjal rendelkezik az összes eszköz számára. Válasszon olyan helyet a számítógép számára, amely mindig száraz marad. A megfelelő légáramlás érdekében hagyjon szabadon a számítógép körül 50 mm (2 inch) széles sávot.

---

## A munkaterület elrendezése

A berendezéseket és a munkaterületet kényelmesen rendezze be. A fényforrások, a légáramlatok és az elektromos csatlakozóaljok elhelyezkedése is hatással lehet arra, ahogyan elrendezi munkaterületét.

## Kényelem

A következő irányelvek segítenek annak eldöntésében, hogy milyen elrendezés a legmegfelelőbb a munkavégzéshez.

Válasszon olyan széket, amely csökkenti a hosszú ideig azonos pózban való ülés okozta kifáradást. A háttámlának és az ülésnek külön-külön állíthatónak kellene lennie és megfelelő kitámasztást kellene biztosítania. Az ülés eleje legyen gömbölyű, hogy tehermentesítse a combját. Állítsa be az ülést úgy, hogy combjai a padlóval legyenek párhuzamosak, és lábai egyenesen simuljanak a padlóra vagy a lábtartóra.

Amikor a billentyűzetet használja, az alkarját tartsa párhuzamosan a padlózattal, míg a csuklóját laza, kényelmes helyzetben. Próbálja meg lágyan érinteni a billentyűzetet, továbbá kezeit és ujjait lazán tartani. A maximális kényelem érdekében változtassa meg a

billentyűzet szögét a billentyűzet alján lévő lábak helyzetének beállításával.



Állítsa be úgy a monitort, hogy a képernyő teteje a szemmagassággal essen egyvonalba, vagy egy kicsivel az alá kerüljön. Helyezze a monitort kényelmes látótávolságra, amely általában 51-61 cm közé esik, és igazítsa úgy, hogy a rálátáshoz ne kelljen a testét elfordítania.

## Tükröződés és megvilágítás

Helyezze el úgy a monitort, hogy minimalizálja a felül elhelyezkedő világítótestek, az ablakok és az egyéb fényforrások felől érkező fények vakítását és visszaverődését. Ha csak lehetséges, a fényforrásokhoz képest megfelelő szögbe helyezze el a monitort. Csökkentse a felülről jövő fényeket, ha szükséges kapcsolja le a világítást, vagy cserélje ki az égőket kisebb teljesítményűekre. Ha a monitort az ablak közelébe telepíti, használjon függönyt vagy sötétítőt a napfény ellen. Elképzelhető, hogy állítani kell a fényerőt és a kontrasztot annak megfelelően, ahogy a megvilágítás változik a nap folyamán.

Ahol nem lehetséges a tükröződések elkerülése és a megvilágítás beállítása, ott helyezzen a képernyő elé fényszűrőt. Ezek a szűrők azonban hatással lehetnek a képernyőn lévő képállomány élességére; csak akkor próbálja meg használatukat, ha a tükröződés csökkentésének minden más módszere eredménytelen.

A porosodás halmozza a tükröződéssel kapcsolatos problémákat. Tisztítsa rendszeresen a monitor képernyőjét, amelyhez karcmentes ablaktisztító folyadékkal benedvesített puha törülköhát használjon.

## Légáramlás

A számítógép és a monitor hőt termel. A számítógép ventilátora beszívja a friss levegőt és kifújja a meleg levegőt. A meleg levegő a szellőző nyílásokon keresztül távozik a monitorból. A szellőző nyílások eltakarása túlmelegedést okozhat, amely feltehetően téves működést vagy károsodást eredményez. Tehát a számítógépet és a monitort úgy



helyezze el, hogy semmi se fedje le a szellőző nyílásokat; általában 50mm szabad távolság elegendő. Arról is győződjön meg, hogy a kiáramló levegő nem irányul valaki másra.

## **Elektromos csatlakozóaljok és kábelhosszak**

Az elektromos csatlakozóaljok helye, valamint az eszközökhöz csatlakozó táp- és egyéb kábelek hossza meghatározhatja a számítógép végső elhelyezését.

Amikor a munkaterületet elrendezi:

- Mellőzze hosszabbító kábelek igénybevételét. Amikor csak lehetséges, a számítógép tápkábelét közvetlenül a fali elektromos csatlakozóaljba dugja be.
- A táp- és egyéb kábeleket a közlekedő sávoktól és más területektől távolabb vezesse, ahol véletlenül sem rúghatnak bele.

A tápkábelekről további tájékoztatást talál a “Tápkábelre vonatkozó megjegyzés” oldalszám: 47 helyen.



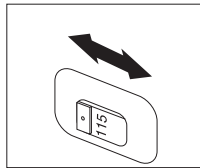
---

## Fejezet 2. A számítógép telepítése

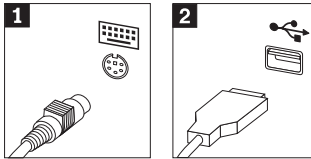
Használja a következő lépéseket a számítógép telepítéséhez. Keresse meg a kicsi szimbólumokat a számítógép hátoldalán.

Ha a számítógép kábelei és a hátlap csatlakozói színkóddal rendelkeznek, egyeztesse a kábel és a csatlakozó színjelzéseit. Például, a kék jelzésű kábelt a kék csatlakozóhoz illessze, a piros jelzésű kábelt pedig a piros csatlakozóhoz.

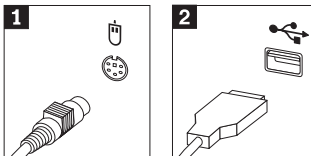
1. Ellenőrizze a tápfeszültség kiválasztó kapcsoló helyzetét a számítógép hátulján! A kapcsoló átváltásához szükség esetén golyóstollat is használhat.



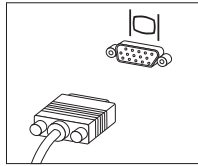
- Ha a tápfeszültség tartománya 90–137 voltos váltóáram, akkor állítsa a kapcsolót 115 V-os állásba!
  - Ha a tápfeszültség tartománya 180–265 VAC, állítsa a kapcsolót 230 V-os állásba!
2. A számítógéphez tartozhat szabványos billentyűzetkábel **1** vagy USB billentyűzetkábel **2**. Dugja be a billentyűzetkábelt a megfelelő billentyűzetcsatlakozóba!



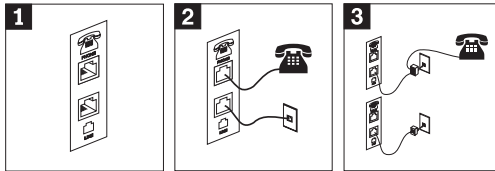
3. A számítógéphez tartozhat szabványos egérekábel **1** vagy USB egérekábel **2**. Dugja be a egérekábelt a megfelelő egércsatlakozóba!



4. Dugja be a monitorkábelét a monitorcsatlakozóba, majd húzza meg a csavarokat!

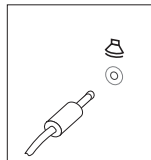


5. Ha van modeme, csatlakoztassa azt is!



- 1** Egyes modemeket közvetlenül a fali telefoncsatlakozóba kell dugni.
- 2** A modemösszeköttetés a földrajzi helytől függ. Egyes országokban, így az Egyesült Államokban, a modemet az ábra szerint kell csatlakoztatni.
- 3** Más országokban elosztó vagy átalakító szükséges, amint azt az ábra mutatja.

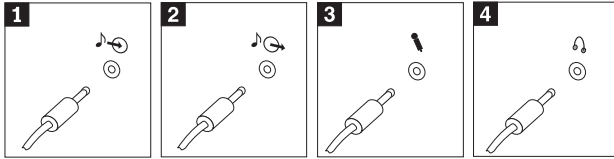
6. Ha van hangszórója is, ezen a csatlakozón keresztül küld a számítógép audiojelet a hangszóróknak.



## 7. Csatlakoztassa az összes további eszközt!

Nem minden számítógépen vannak meg a mutatott csatlakozók.

### a. Hang



**1** Line-in audio csatlakozó

Ezen a csatlakozón keresztül fogad a gép külső audio eszközökből, például sztereórendszerből érkező audio jeleket.

**2** Line-out audio csatlakozó

Ezen a csatlakozón keresztül küld a számítógép audiojelet külső eszközöknek, például árammal működő sztereó hangszóróknak.

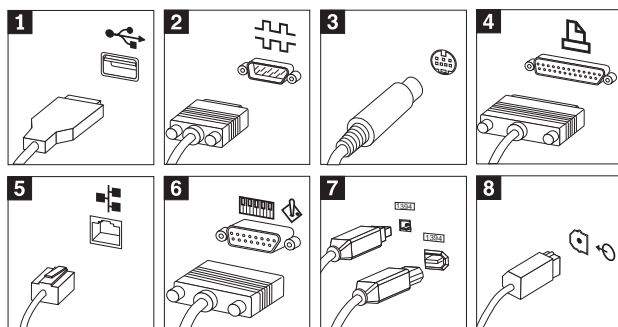
**3** Mikrofon

Ezen a csatlakozón keresztül csatlakozhat mikrofon a számítógéphez hangfelvétel vagy beszédfelismerő szoftver használata esetén.

**4** Fejhallgató

Ezen csatlakozón keresztül csatlakozhat fejhallgatót a számítógéphez, ha mások zavarása nélkül akar zenét vagy más hangokat hallgatni.

## b. További csatlakozók

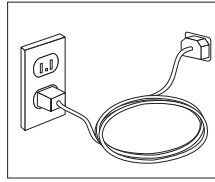


- |                                   |  |
|-----------------------------------|--|
| <b>1</b> USB csatlakozó           | E csatlakozókra olyan eszközök csatlakoztathatók, melyekhez Universal Serial Bus (USB) összeköttetés szükséges. Ilyen például az USB lapolvasó vagy az USB nyomtató.   |
| <b>2</b> Soros csatlakozó         | E csatlakozóhoz külső modem, soros vonali nyomtató és más olyan eszköz köthető, amelynek 9 tűs soros csatlakozója van.   |
| <b>3</b> S-video csatlakozó       | Ez a csatlakozó egyes nagy teljesítmény videokártyákon található meg. E csatlakozóhoz olyan televízió köthető, amelynek van S-video csatlakozója.  |
| <b>4</b> Párhuzamos csatlakozó    | A csatlakozóhoz párhuzamos nyomtató vagy bármely más olyan eszköz csatlakoztatható, amelyhez 25 tűs párhuzamos összeköttetés szükséges.  |
| <b>5</b> Ethernet csatlakozó      | A csatlakozóhoz Ethernet típusú helyi hálózat vagy kábelmodem csatlakoztatható.  |
| <b>6</b> MIDI/joystick csatlakozó | E csatlakozóhoz joystick, játékvezérlő (gamepad) és Musical Instrument Digital Interface (MIDI) eszköz, például MIDI billentyűshangszer köthető.   |
| <b>7</b> IEEE 1394 csatlakozó     | E csatlakozó technológiáját néha Firewire-nek hívják. Ezt a nevet a gyors adattovábbításáról kapta. Kétféle IEEE 1394 csatlakozó van: 4 tűs és 6 tűs. Az IEEE 1394 összeköttetési lehetőséget jelent mindenfajta elektronikai eszközhöz, így digitális audio eszközökhöz, lapolvasókhoz és más eszközökhöz is. |
| <b>8</b> S/PDIF csatlakozó        | Az S/PDIF csatlakozó fogyasztói digitális berendezésekkel, így digitális hangkazetta (DAT) eszközökkel, CD lemezegekkel és más, S/PDIF-kompatibilis eszközökkel teremt összeköttetést.   |

### Fontos

Ahhoz, hogy a számítógép az FCC határértékein belül működjön, használjon Ethernet CAT-5 kábelt!

8. A tápkábeleket megfelelően földelt elektromos aljzatba dugja!



**Megjegyzés:** A csatlakozókról további információt az Access IBM kínál a Munkaasztalon.

---

## A tápfeszültség bekapcsolása

Először a monitort és a többi külső eszközt kapcsolja be, majd a számítógépet. Amikor az önteszt véget ér, az IBM emblémát jelző ablak bezárul. Ha a számítógép előtelepített szoftverrel rendelkezik, elindul a szoftvertelepítési program.

### **Fontos**

Gondosan olvassa el felhasználási engedélyt, mielőtt a rendszerhez tartozó programokat használná! Az engedélyek részletezik a Felhasználó jogait, kötelezettségeit és a rendszerhez tartozó szoftverekre vonatkozó garanciákat. A programok használata azt jelenti, hogy elfogadja az engedélyek feltételeit. Ha nem fogadja el a rendszerhez tartozó engedélyeket, ne használja a programokat! Ekkor azonnal adja vissza a rendszert, és a teljes árat visszakapja.

Ha rendszerindításkor bármilyen probléma merül fel, itt nézzen utána: “Fejezet 3. Hibakeresés és szoftver-helyreállítás” oldalszám: 13 és “Fejezet 4. Tájékoztató, segítség és szolgáltatás” oldalszám: 21!

---

## A szoftvertelepítés befejezése

Amikor a számítógépet első alkalommal indítja el, kövesse a képernyőn megjelenő utasításokat a szoftvertelepítés befejezéséhez. Ha nem fejezi be a szoftver telepítését a számítógép első alkalommal történő bekapcsolásakor, váratlan eredmények fordulhatnak elő. Amint a telepítés kész, kattintson a munkaasztalon lévő Access IBM ikonra, ha további információkat akar megtudni a számítógépről.

## Software Selections CD

A *Software Selections CD* alkalmazási programokat és egyéb támogató szoftvereket tartalmaz az adott számítógéppel történő használat céljára. Helyezze be a *Software Selections CD* lemezt a CD meghajtóba, és kövesse a képernyőn megjelenő utasításokat.

A CD-t használhatja:

- CD meghajtóval felszerelt modellek esetében a szoftver termékeknek vagy a dokumentációknak közvetlenül a CD lemezzől történő telepítésére.
- A *Software Selections CD* lemezzől telepítőkép létrehozására a helyi hálózat (LAN) lemezen, és a szoftver termékek telepítésére az adott képállományból.

A *Software Selections CD* könnyen használható grafikus felületet, amely a termékek többségéhez automatizált telepítési eljárást biztosít. A CD tartalmaz egy sűgő (help) rendszert is, amely leírja a CD és a rajta lévő programok jellemzőit.

A *Software Selections CD* lemezen lévő szoftverek telepítéséről további tájékoztatást kaphat a munkasztalon található Access IBM ikon alatt.

## Egyéb operációs rendszerek

Amennyiben saját operációs rendszert telepít, kövesse az operációs rendszer CD vagy hajlékonylemezzel érkezett utasításokat. Ne felejtse el telepíteni az összes eszközmeghajtót az operációs rendszer telepítése után. A telepítési utasításokat a CD-k vagy a hajlékonylemezek, illetve a README fájlok tartalmazzák.

---

## A számítógép rendszerzárása

Amikor készen áll a számítógép kikapcsolására, mindig a rendszerzárási folyamat alapján járjon el. Ez megakadályozza az el nem mentett adatok elvesztését, illetve a programok sérülését. A Windows rendszerzárásához:

1. Kattintson a **Start** gombra a Windows munkasztalon.
2. Kattintson a **Shut Down** elemre.
3. Válassza ki a **Shut down** menüpontot.
4. Kattintson az **OK** gombra.

---

## Az User Guide elérése és nyomtatása

A számítógéphez tartozó *User Guide* ismerteti a választható hardverelemek telepítését. A könyv PDF formátuma a munkasztalon található Access IBM elemen keresztül érhető el. Az Adobe Acrobat Reader segítségével tekinthető meg és nyomtatható ki, hogy használni tudja a kiegészítő hardverelem telepítésekor.

---

## A számítógép adatainak feljegyzése

A számítógép adatainak feljegyzése segítséget jelenthet, ha valaha is szervizeltetni kell a számítógépet.

A számítógép típusa (M/T), modell- és sorszáma (S/N) fel van tüntetve a számítógépen látható címkén. Az adatok rögzítéséhez használja a következő táblázatot:



Termék neve	_____
Géptípus (M/T) modell	_____
Sorszám (S/N)	_____
Vásárlás dátuma	_____
Regisztrációs szám	_____

A regisztrációs szám a szerviz- és a támogatás igénybe vételéhez szükséges. A számítógépet regisztráltathatja telefonon keresztül is, amikor hívja a szervizt és a támogatást. A számítógép regisztrálásáról többet tudhat meg, ha az Access IBM elemre kattint.



---

## Fejezet 3. Hibakeresés és szoftver-helyreállítás

Ha problémái vannak a számítógéppel, ez a fejezet segítséget nyújt néhány alapszintű hibakeresési eljárás és szoftver helyreállítási eszköz ismertetésével. Fejlettebb hibakeresés céljából menjen a munkaasztalon található Access IBM elemre.

---

### Alapszintű hibakeresés

Jelenség	Művelet
A számítógép nem indul el, amikor megnyomja a tápfeszültség gombot.	<p>Ellenőrizze, hogy:</p> <ul style="list-style-type: none"><li>• A tápkábel be van dugva a számítógép hátlapján lévő csatlakozóba és az elektromos falicsatlakozóba.</li><li>• Ha a számítógép rendelkezik másodlagos tápfeszültség kapcsolóval a gép hátlapján, ellenőrizze, hogy az is be van kapcsolva. Ellenőrizze a számítógép előlapján látható tápfeszültség jelzőt, hogy jelzi-e a bekapcsolást.</li></ul> <p>Ha nem tudja a hibát elhárítani, vigye szervizbe a számítógépet.</p>
A monitor képernyője üres.	<p>Ellenőrizze, hogy:</p> <ul style="list-style-type: none"><li>• A számítógép tápkábele be van dugva a számítógép hátlapján lévő csatlakozóba és egy működő elektromos falicsatlakozóba.</li><li>• A monitor tápkábele be van dugva a monitorba és egy működő elektromos falicsatlakozóba.</li><li>• A monitor bekapcsol, a fényerő és a kontraszt vezérlő elemeinek beállítása megfelelő.</li><li>• A monitor jelkábele biztonságosan csatlakozik a monitorhoz, valamint a számítógép monitor csatlakozójához.</li></ul> <p><b>Megjegyzés:</b> Ha a számítógép két monitor csatlakozóval rendelkezik, ellenőrizze, hogy a monitor az AGP kártyahelyen lévő adapterhez csatlakozik, és nem az alaplap hátulján található csatlakozóhoz. Lásd "Fejezet 2. A számítógép telepítése" oldalszám: 5!</p> <p>Ha nem tudja a hibát elhárítani, vigye szervizbe a számítógépet.</p>
A billentyűzet nem működik (egyetlen billentyű sem működik).	<p>Ellenőrizze, hogy:</p> <ul style="list-style-type: none"><li>• A számítógép és a monitor bekapcsol, a fényerő és a kontraszt vezérlő elemeinek beállítása megfelelő.</li><li>• A billentyűzet biztonságosan csatlakozik a számítógépen található billentyűzet csatlakozóhoz.</li><li>• Egyetlen billentyű sincs leragadva.</li></ul> <p>Ha nem tudja a hibát elhárítani, vigye szervizbe a számítógépet.</p>

Jelenség	Művelet
Az egér nem működik.	Ellenőrizze, hogy: <ul style="list-style-type: none"> <li>A számítógép és a monitor bekapcsol, a fényerő és a kontraszt vezérlő elemeinek beállítása megfelelő.</li> <li>Az egér biztonságosan csatlakozik a számítógépen található egér csatlakozóhoz.</li> </ul> <p>Ha nem tudja a hibát elhárítani, vigye szervizbe a számítógépet.</p>
Az operációs rendszer nem indul el.	Ellenőrizze, hogy: <ul style="list-style-type: none"> <li>Nincs lemez a hajlékonylemez meghajtóban.</li> <li>A rendszerbetöltési sorrend magában foglalja az rendszerbetöltő eszközt (azt az eszközt, ahol az operációs rendszer található). A legtöbb esetben az operációs rendszer a merevlemezen van. Indítsa el a BIOS Setup Utility programot és ellenőrizze a rendszerbetöltési sorrendet!</li> </ul> <p>Ha nem tudja a hibát elhárítani, vigye szervizbe a számítógépet.</p>
Hibakód jelenik meg, mielőtt az operációs rendszer elindulna.	Lásd a "Hibakódok" helyen leírtakat.
A számítógép több síphangot ad, mielőtt az operációs rendszer elindulna.	Ellenőrizze, hogy egyetlen billentyű sincs leragadva.  Ha nem tudja a hibát elhárítani, vigye szervizbe a számítógépet.

## Hibakódok

A következő táblázat néhány olyan hibakódot tartalmaz, amely megjelenhet a számítógép bekapcsolásakor.

- Jegyezze fel a megjelenő hibakódokat. Ha hívja a szervizt, rá fognak kérdezni a hibakódokra.
- Ha több hibakódot kap, mindig a megjelenésük sorrendjében dolgozza fel őket.
- Ha a hibakód nem található meg az alábbi táblázatban, akkor mélyebb hibakeresésre van szükség.
  - Ha az operációs rendszer elindul, amikor bekapcsolja a számítógépet, használja az Access IBM elemet az IBM Enhanced Diagnostics futtatása céljából, és nézze meg az online hibakeresési eljárásokat.
  - Ha az operációs rendszer nem indul el, vigye szervizbe a számítógépet.

Kód	Leírás	Művelet
161 vagy 0250	Az elem meghibásodott.	Cserélje ki az elemet. Az elemcsere folyamatát megismerheti az Access IBM elemen keresztül elérhető online <i>User Guide</i> füzetből.

Kód	Leírás	Művelet
162 vagy 0251	Változás történt az eszköz konfigurációjában.	Ellenőrizze, hogy: <ul style="list-style-type: none"> <li>Az összes külső eszköz bekapcsolódott.</li> <li>Az összes eszköz telepítése megfelelő, csatlakoztatása biztonságos.</li> </ul> Ha nem tudja a hibát elhárítani, vigye szervizbe a számítógépet.
301, 303, 0211 vagy 0212	Billentyűzet hiba történt.	Ellenőrizze, hogy: <ul style="list-style-type: none"> <li>A billentyűzet csatlakoztatása megfelelő.</li> <li>Egyetlen billentyű sincs leragadva a billentyűzeten.</li> </ul> Ha nem tudja a hibát elhárítani, vigye szervizbe a számítógépet.
0280	Nem fejeződött be az előző rendszerbetöltés. Az alapértelmezett konfiguráció érvényes.	Az előző POST (önteszt bekapcsoláskor) nem fejeződött sikeresen be. A POST az alapértékeket tölti be és felajánlja a Setup futtatását.  E hiba a számítógép következő bekapcsolásakor törölődik.
860x (x=bármilyen szám)	Mutató eszköz vagy egér hiba történt.	Ellenőrizze, hogy a mutató eszköz vagy az egér csatlakoztatása megfelelő.  Ha nem tudja a hibát elhárítani, vigye szervizbe a számítógépet.

## Szoftver helyreállítás

Ezt a fejezetet használhatja, ha helyre kell állítani az operációs rendszert.

### Figyelem:

A számítógépek többségénél a Product Recovery program egy önálló, rejtett (hidden) merevlemez partícióban található a számítógépen. Ezt a partíciót ne törölje és ne módosítsa! Ha a partíció tönkremegy vagy megváltozik, akkor lásd: "Fejezet 4. Tájékoztató, segítség és szolgáltatás" oldalszám: 21!

## A Recovery Repair lemez létrehozása és használata

A Product Recovery program az operációs rendszertől eltérő partícióban található, és attól függetlenül fut. A Product Recovery program eléréséhez meg kell nyomni az F11 billentyűt az indítás alatt, amikor az F11 billentyű megnyomását kérő ablak látható.

Ha a fájl, amely az F11 prompt vezérlését végzi, megsérül vagy véletlenül törlésre kerül, az F11 prompt nem fog megjelenni, és nem lesz elérhető a Product Recovery program sem. Ilyen esetben csak a *Recovery Repair* lemez segítségével lehet a rendszert helyreállítani. Nagyon jó elképzelés, ha elővigyázatosságból azonnal készít egy *Recovery Repair* lemezt amint lehetséges, amelyet biztonságos helyen tud tárolni.

A *Recovery Repair* lemez létrehozásához:

1. Indítsa el a számítógépet és az operációs rendszert.
2. A Windows Explorer segítségével jelenítse meg a merevlemez alkönyvtár szerkezetét.
3. Nyissa meg a C:\IBMTOOLS mappát.
4. Kattintson duplán az RRDISK.BAT fájlra és kövesse a képernyőn megjelenő utasításokat.

A *Recovery Repair* lemez használatához:

1. Zárja le az operációs rendszert és kapcsolja ki a számítógépet.
2. Helyezze be a *Recovery Repair* lemezt a hajlékonylemez meghajtóba.
3. Kapcsolja be a számítógépet, és kövesse a képernyőn megjelenő utasításokat.

## A részleges vagy a teljes helyreállítás végrehajtása

### **Figyelem:**

A rejtett merevlemez-partícióban található Product Recovery Program csak a C:\ merevlemez-meghajtón lévő összes fájlt írja felül. A *teljes helyreállítás* folyamata vissza fogja állítani az operációs rendszert, az eszközmeghajtókat és az alkalmazásokat. A *részleges helyreállítás* folyamata vissza fogja állítani az operációs rendszert és az eszközmeghajtókat az alkalmazások visszaállítása nélkül.

### **Fontos**

Ha az operációs rendszert a *Product Recovery CD*-ről állítja helyre, és egynél több CD lemeze van, mindig a *Product Recovery CD 1* feliratú lemezzel kezdje!

Az operációs rendszer helyreállításához tegye a következőt:

1. Ha szoftvert állít helyre a *Product Recovery CD* segítségével, tegye be a CD-t a CD meghajtóba, s folytassa a következő lépéssel! A merevlemezen levő Product Recovery program használata esetén folytassa a következő lépéssel!
2. Ha lehetséges, zárja le az operációs rendszert a szokott módon.
3. Ha a számítógép még be van kapcsolva, kapcsolja ki!

**Megjegyzés:** Ha a számítógép nem kapcsol ki, miután legalább 4 másodpercig nyomva tartotta a tápfeszültség nyomógombját, húzza ki a tápkábelét és várjon néhány másodpercig, mielőtt újra visszadugja.

4. Kapcsolja be a számítógépet. Ha a Product Recovery programot használja (és nem a *Product Recovery CD*-t), akkor nyomja meg az F11 billentyűt amikor a Product Recovery Program parancssora megjelenik (a parancssor csak néhány másodpercig látható). Várjon a termék helyreállítási menü megjelenésére!

**Megjegyzés:** Ha a helyreállítást a *Product Recovery CD*-ről kíséri meg és a számítógép nem indul a CD-ről, a folytassa itt: "A rendszerbetöltési sorrend módosítása" és válassza a **CDROM** értéket a 1st Boot Device mezőben!

5. A helyreállításhoz esetleg több operációs rendszerből is választhat. Válassza ki a helyreállítandó operációs rendszert!
6. Válassza ki a kívánt helyreállítási opciót, és kövesse a képernyőn megjelenő utasításokat.
7. Amikor a helyreállítás véget ért, lépjen ki a programból, és vegye ki a CD lemezt a meghajtóból (ha benne van)!
8. Indítsa újra a számítógépet.

**Megjegyzés:** Ha Windows NT<sup>®</sup> Workstation operációs rendszert állít helyre, a merevlemez partícionálni kell ahhoz, hogy a teljes meghajtó-kapacitás rendelkezésre álljon. A merevlemez fennmaradt részének partícionálásáról lásd az Access IBM-ben a **Changing the operating system** című részt!

---

## A rendszerbetöltési sorrend módosítása

Ha behelyezett egy CD lemezt a CD meghajtóba, és a számítógép nem kezdi el olvasni a lemezt az indításkor, akkor módosítsa az első rendszerbetöltési eszközt (1st Boot Device)! Ez az eljárás gépenként más és más.

### Az 1. rendszerbetöltési eszköz (1st Boot Device) megváltoztatása 2255-ös és 2275-ös típusú gépen

1. Ha a számítógép már be van kapcsolva, amikor ennek az eljárásnak nekikezdi, akkor zárja le, majd indítsa újra a rendszert!
2. A parancssor megjelenésekor nyomja le és tartsa lenyomva az F1-et, amíg meg nem jelenik a Configuration Setup Utility menü.
3. Válassza a **Start Options** menüpontot. A Start Sequence menüponton nyomja meg az Enter billentyűt.
4. Válassza a **1st Boot Device** elemet.
5. Válassza a **CDROM** lehetőséget. Ezután kövesse a képernyőn a felszólításokat.
6. A változtatok befejeztével válassza az **Exit Saving Changes** menüpontot.
7. A számítógép újraindul.

**Megjegyzés:** A CD használatának befejeztével ne felejtse el visszaállítani az első rendszerbetöltési eszközt (1st Boot Device) az eredeti beállításra!

## Az 1. rendszerbetöltési eszköz (1st Boot Device) megváltoztatása 6832-es és 6833-as típusú gépen

1. Ha a számítógép már be van kapcsolva, amikor ennek az eljárásnak nekikezdd, akkor zárja le, majd indítsa újra a rendszert!
2. Az IBM embléma megjelenésekor nyomja le és tartsa lenyomva az F12-t addig, amíg meg nem jelenik a BIOS Boot menü.
3. Válassza a **CD-ROM Drive** értéket, majd nyomja meg az ENTER billentyűt! A számítógép rendszerindítása folytatódik, s a CD meghajtó lesz a rendszerbetöltési eszköz.

---

## IBM Enhanced Diagnostics

Az IBM Enhanced Diagnostics program az operációs rendszertől függetlenül fut. A programot a számítógép hardver összetevőinek vizsgálatára használhatja. Általában ez a program használatos, amikor más módszerek nem állnak rendelkezésre vagy nem sikeresek a gyanúsán hardverrel kapcsolatos problémák meghatározásában.

A Product Recovery program segítségével futtathatja a merevlemezen levő IBM Enhanced Diagnostics programot. Alternatívaként létrehozhat a Product Recovery programból vagy a *Product Recovery CD*-ről egy IBM Enhanced Diagnostics lemezt, amely segítségével futtathatja a diagnosztikát.

Az Enhanced Diagnostic program legújabb változatát le is töltheti a Világhálóról, a <http://www.ibm.com/pc/support> címről. Gépelje be a számítógép típusát és modellszámát a **Quick Path** mezőbe, így gyorsan megtalálhatja a számítógépéhez tartozó letölthető fájlokat.

## Az IBM Enhanced Diagnostics futtatása a Product Recovery programból

A Product Recovery programból a következő lépések segítségével futtathatja a diagnosztikát:

**Megjegyzés:** Ha valamilyen okból sérült vagy nem hozzáférhető a számítógép merevlemezen a Product Recovery program, akkor az IBM Enhanced Diagnostics futtatható a *Product Recovery CD*-ről.

1. Zárja le az operációs rendszert és kapcsolja ki a számítógépet.
2. Kapcsolja be a számítógépet! Nyomja meg az F11 billentyűt közvetlenül a Product Recovery Program parancssora megjelenése után (a parancssor csak néhány másodpercre jelenik meg)! Várjon a termék helyreállítási menü megjelenésére.
3. Az operációs rendszertől függően, a gép kérheti a rendszer beállítások kiválasztását. Ha nem kap ilyen kérést, folytassa a következő lépéssel!



4. Amikor megjelenik a főmenü, válassza ki a **System Utilities** menüpontot.
5. A System Utilities menüben válassza a **Run Diagnostics** menüpontot. Elindul az IBM Enhanced Diagnostics Program. Amikor befejezi a diagnosztika futtatását, a rendszer visszatér a Product Recovery program főmenüjéhez.
6. Indítsa újra a számítógépet.

## Az IBM Enhanced Diagnostic lemez létrehozása

*IBM Enhanced Diagnostics* lemez létrehozása Product Recovery programból.

1. Zárja le az operációs rendszert és kapcsolja ki a számítógépet.
2. Kapcsolja be a számítógépet. Gyorsan nyomja meg az F11 billentyűt amikor a Product Recovery Program parancssora megjelenik (a parancssor csak néhány másodpercre jelenik meg). Várjon a termék helyreállítási menü megjelenésére.
3. Az operációs rendszertől függően, a gép kérheti a rendszer beállítások kiválasztását. Ha nem kap ilyen kérést, folytassa a következő lépéssel!
4. A főmenüben válassza a **System Utilities** menüpontot.
5. Válassza ki a **Create a diagnostic diskette** pontot és kövesse a képernyőn megjelenő utasításokat.
6. Amikor a rendszer kéri, helyezzen be egy üres, formázott lemezt a hajlékonylemez meghajtóba, és kövesse a képernyőn megjelenő útvonalat.

**Megjegyzés:** Az diagnosztikai program legújabb változatát le is töltheti a Világhálóról, a <http://www.ibm.com/pc/support> címről. Gépelje be a számítógép típusát és modellszámát a **Quick Path** mezőbe, így gyorsan megtalálhatja a számítógépéhez tartozó letölthető fájlokat.

## Az IBM Enhanced Diagnostics futtatása lemezről

Az Enhanced Diagnostics program futtatása lemezről:

1. Zárja le az operációs rendszert és kapcsolja ki a számítógépet.
2. Helyezze be az *IBM Enhanced Diagnostics* lemezt a hajlékonylemez meghajtóba.
3. Kapcsolja be a számítógépet.
4. Kövesse az utasításokat, amelyek megjelennek a képernyőn. Segítség céljából nyomja meg az F1 billentyűt.
5. Amikor a program befejeződik, vegye ki a lemezt a hajlékonylemez meghajtóból.
6. Zárja le vagy indítsa újra a számítógépet.



---

## Fejezet 4. Tájékozódás, segítség és szolgáltatás

Ha segítségre, szolgáltatásra, technikai támogatásra lenne szüksége, vagy éppen csak többet szeretne megtudni az IBM termékeiről, az IBM széleskörű választékkal áll a rendelkezésére. Ez a rész tájékoztatást nyújt arról, hogy hová forduljon, ha további információkat szeretne megtudni az IBM-ről és az IBM termékekről, mit tegyen, ha problémákat tapasztal a számítógépével kapcsolatban, valamint kit hívjon, ha szervizre van szüksége.

---

### Tájékozódás

Az IBM számítógépről és az előtelepített szoftverről (ha van ilyen) szóló tájékoztatók megtalálhatók a számítógéppel érkező dokumentációkban. A dokumentációk körébe tartoznak a nyomtatott kiadványok, az online könyvek, a README és a segítség fájlok. Az IBM termékekről ezen túlmenően az Interneten és az automatizált fax rendszeren keresztül is kaphat tájékoztatást.

### A Világháló használata

A világhálón lévő IBM Webhely naprakész információkat tartalmaz az IBM személyi számítógépes termékekről és támogatásokról. Az IBM Personal Computing honlap címe: <http://www.ibm.com/pc>.

Az IBM termékekre vonatkozó támogatási információkat - a támogatott opciókat is beleértve - az alábbi címen találja meg: <http://www.ibm.com/pc/support>.

Ha a Profile opciót választja ki ezen a lapon, akkor létrehozhatja a hardverére szabott egyéniesített támogatási lapot, kiegészítve a Frequently Asked Questions, a Parts Information, a Technical Hints and Tips, valamint a Downloadable Files opciókkal. Ezenkívül választhatja azt is, hogy e-mail értesítéseket kapjon, valahányszor új információk válnak elérhetővé a bejegyzett termékekről.

A kiadványokat megrendelheti az IBM Kiadvány Megrendelési Rendszeren (Publications Ordering System) keresztül is a <http://www.elink.ibmink.ibm.com/public/applications/publications/cgibin/pbi.cgi> címen.

### Információkérés faxon

Ha "tone" üzemmódu nyomógombos telefonkészülékkel rendelkezik és hozzáférése van egy fax készülékhez, akkor az Egyesült Államokban és Kanadában faxon is hozzájuthat a marketing és a technikai információkhoz számos témakörben, beleértve a hardvert, az operációs rendszereket és a helyi hálózatokat (LAN).

Az IBM automatizált fax rendszere elérhető a nap 24 órájában és a hét minden napján. Kövesse a leírt utasításokat és a rendszer elküldi a kért információkat a fax készülékére. Az Egyesült Államokban és Kanadában az 1-800-426-3395 számon érheti el az IBM automatizált fax rendszerét.

---

## **Segítségkérés és szerviz**

Ha problémák merülnek fel a számítógéppel kapcsolatban, széleskörű választék áll rendelkezésére, ahonnan segítséget kaphat.

### **A dokumentációk és a diagnosztikai programok használata**

Számtalan számítógépes probléma megoldható külső segítség nélkül. Ha problémát tapasztal a számítógéppel kapcsolatban, mindenekelőtt induljon el a számítógép dokumentációjában található hibakeresési résztől. Ha szoftver problémára gyanakszik, tanulmányozza az operációs rendszerrel vagy az alkalmazási programmal érkező dokumentációkat (beleértve a README és az online segítség fájlokat is).

Az IBM számítógépek és kiszolgálók többsége olyan diagnosztikai programok készletével érkezik, amelyek segítséget nyújtanak a hardver problémák beazonosításához. A diagnosztikai programok használatára vonatkozó utasításokért olvassa el a számítógép dokumentációjában található hibakeresési információkat.

A hibakeresési információk vagy a diagnosztikai programok mondhatják azt, hogy további, illetve frissített eszközmeghajtókra vagy egyéb szoftverre van szüksége. Az IBM karbantart olyan helyeket az Interneten, ahol megtalálhatja a legújabb technikai információkat, és letöltheti az eszközmeghajtókat és a frissítéseket. Az ilyen helyek eléréséhez menjen a <http://www.ibm.com/pc/support/> címre, és kövesse az utasításokat.

### **Szerviz hívása**

Ha már saját maga megpróbálta javítani a hibát, de még további segítségre van szüksége, akkor a garanciális időszak alatt segítséget és tájékoztatást kaphat telefonon keresztül is az IBM PC HelpCenter hívása révén. A következő szolgáltatások állnak rendelkezésre a jótállási időszak alatt:

- Hibafelderítés - Képzett személyzet áll rendelkezésre, amely segítséget nyújt a hibafelderítésben hardver probléma esetén, és a probléma javításához szükséges lépések eldöntésében.
- IBM hardver javítás - Ha a problémát garanciális IBM hardver okozza, akkor képzett személyzet áll rendelkezésre a megfelelő szintű szolgáltatás nyújtásához.
- Mérnöki változtatás kezelés - Néha lehetnek olyan módosítások, amelyek már a termék eladása után válnak szükségessé. Az IBM vagy a viszonteladó - ha az IBM feljogosította - rendelkezésre bocsátja a kiválasztott mérnöki változtatásokat (EC), amelyeket alkalmazhat a hardverhez.

A következő elemek nem tartoznak bele:

- Helyettesítő részek, nem IBM részek használata vagy nem garanciális IBM részek

**Megjegyzés:** Az összes garanciális rész egy 7 karakteres azonosítót tartalmaz IBM FRU XXXXXXXX formátumban.

- Szoftver hibaforrások azonosítása
- BIOS konfigurálás, mint a telepítés vagy a fejlesztés résztevékenysége
- Eszközmeghajtók változtatása, módosítása vagy frissítése
- Hálózati operációs rendszer telepítése és karbantartása (NOS)
- Alkalmazási programok telepítése és karbantartása

Tekintse át az IBM hardver jótállást az IBM jótállási rendelkezéseinek teljeskörű magyarázata végett. Feltétlenül őrizze meg a vásárlást bizonyító iratot a garanciális szolgáltatások igénybevételéhez.

Az Egyesült Államokban és Kanadában ezek a szolgáltatások a nap 24 órájában és a hét minden napján elérhetők. Az Egyesült Királyságban ezek a szolgáltatások hétfőtől péntekig, 9:00 és 18:00 között érhetők el.

**Megjegyzés:** A válaszidő a bejövő hívások számától és bonyolultságától függően változhat.

Ha lehetséges, a számítógép előtt üljön a telefonhíváskor. Kérjük, a következő információkat készítse elő:

- Számítógép típus és modell
- IBM hardver termékek gyári számai
- Probléma leírása
- Hibaüzenetek szöveghű megfogalmazása
- Hardver- és szoftverkonfigurációs információk

A telefonszámok értesítés nélkül megváltoztathatók. A legújabb telefonszámokért menjen a <http://www.ibm.com/pc/support/> címre, és kattintson a **HelpCenter Phone List** elemre.

Ország		Telefonszám
Ausztria	Österreich	01-24 592 5901
Belgium - Holland	Belgie	02-210 9820
Belgium - Francia	Belgique	02-210 9800
Kanada	Toronto only	416-383-3344
Kanada	Canada - all other	1-800-565-3344
Dánia	Danmark	35 25 02 91
Finnország	Suomi	09-22 931 840
Franciaország	France	02 38 55 74 50
Németország	Deutschland	07032-1549 201
Írország	Ireland	01-815 9200
Olaszország	Italia	02-4827 5040
Luxemburg	Luxembourg	298-977 5063
Hollandia	Nederland	020-514 5770
Norvégia	Norge	23 05 32 40
Portugália	Portugal	21-791 51 47
Spanyolország	España	91-662 49 16
Svédország	Sverige	08-751 52 27
Svájc	Schweiz/Suisse/Svizzera	0848-80-52-52
Anglia	United Kingdom	01475-555 055
Egyesült Államok és Puerto Rico	U.S.A. and Puerto Rico	1-800-772-2227

Minden más országban keresse meg az IBM viszonteladóját vagy értékesítési képviselőjét.

## Egyéb szolgáltatások

Az IBM Update Connector egy távoli kommunikációs eszköz, amelyet néhány IBM számítógéppel együtt arra használhat, hogy kommunikáljanak a HelpCenterrel. Az Update Connector lehetővé teszi a frissítések fogadását és letöltését néhány olyan szoftver számára, amelyek a számítógéppel együtt érkeznek.

Néhány számítógép modell esetén bejegyeztetheti a Nemzetközi Garanciális Szolgáltatásokat. Amikor elutazik a berendezéssel vagy egy másik országba költözik, kaphat egy Nemzetközi Garanciális Szolgáltatási Igazolást, amelyet világszerte elfogadnak - bárhol is adta el a berendezést az IBM vagy az IBM viszonteladója - és kiszolgálják a IBM PC termékeket.

További információért vagy a Nemzetközi Garanciális Szolgáltatás előjegyzéséért hívja az alábbi számokat:

- Egyesült Államok vagy Kanada: 1-800-497-7426.
- Európa: 44-1475-893638 (Greenock, U.K.).
- Ausztrália és Új-Zéland: 61-2-9354-4171.
- Minden más országban keresse meg az IBM viszonteladóját vagy értékesítési képviselőjét.

Az IBM Integrated Technology Services (Az IBM Integrált Technológiai Szolgáltatása) technológiai támogatási, megvalósítási és kezelési szolgáltatások széles skáláját kínálja. E szolgáltatásokról további információt az Integrated Technology Services weblapon talál, a <http://www.ibm.com/services/its/> címen.

Az előtelepített Microsoft Windows termék telepítésével, a termékre vonatkozó kérdésekkel és a javítócsomagokkal kapcsolatos technikai támogatást a Microsoft Product Support Services helyen találja meg a <http://support.microsoft.com/directory/> címen, vagy lépjen kapcsolatba az IBM HelpCenterrel. Bizonyos költségek esetleg felmerülhetnek.

---

## Megvehető további szolgáltatások

A garanciális időszak alatt és után további szolgáltatásokat vásárolhat - mint például támogatás az IBM és a nem IBM hardverhez, az operációs rendszerekhez és az alkalmazási programokhoz, a hálózati beállításhoz és konfiguráláshoz, a frissített vagy kiterjesztett hardver javítási szolgáltatásokhoz és az egyedi telepítéshez. A szolgáltatás elérhetősége és neve országonként különböző lehet.

Az online tájékoztatók nyújtanak bővebb felvilágosítást az ilyen szolgáltatásokról.





---

## Függelék. Termékekre vonatkozó jótállások és megjegyzések

Ez a függelék termék jótállásra vonatkozó információkat, valamint egyéb megjegyzéseket tartalmaz.

---

### Jótállási nyilatkozatok

A jótállási nyilatkozatok két részből állnak (1. rész és 2. rész). Az 1. rész országonként más és más. A 2. rész mindkét nyilatkozatban azonos. Feltétlenül olvassa el mind az országára vonatkozó 1. részt, mind a 2. részt!

- **Egyesült Államok, Puerto Rico és Kanada (Z125-4753-05 11/97)** ("IBM korlátozott jótállási nyilatkozat az Egyesült Államokra, Puerto Rico-ra és Kanadára (1. rész - Általános feltételek")
- **Az egész világ, Kanada, Puerto Rico, Törökország és az Egyesült Államok kivételével (Z125-5697-01 11/97)** ("IBM jótállási nyilatkozat világszerte, kivéve Kanada, Puerto Rico, Törökország és Egyesült Államok (1. rész - Általános feltételek" oldalszám: 31)
- **Országokénti feltételek az egész világra** ("2. rész - Országfüggő rendelkezések világszerte" oldalszám: 35)

### **IBM korlátozott jótállási nyilatkozat az Egyesült Államokra, Puerto Rico-ra és Kanadára (1. rész - Általános feltételek**

*A jótállási nyilatkozat az általános rendelkezésekből (1. rész) és az országfüggő rendelkezésekből (2. rész) áll. A 2. rész feltételei helyettesíthetik vagy módosíthatják az 1. részben leírtakat. Az IBM által jelen szerződésben biztosított jótállási feltételek csak az IBM-től, illetve a helyi viszonteladótól saját használatra vásárolt számítógépekre érvényesek, a viszonteladási szándékkal vásárolt gépekre nem. "Számítógép" alatt IBM számítógép értendő, annak szolgáltatásaival, átalakítóival, bővítőivel, elemeivel és kiegészítőivel, illetve ezek bármilyen kombinációjával együtt. A "Számítógép kifejezés nem vonatkozik a gépre akár előre, akár utólag vagy bármilyen más módon telepített programokra. Hacsak az IBM másképpen nem jelzi, a következő jótállás csak arra az országra vonatkozik, ahol a számítógépet beszerezte. A jótállási nyilatkozat egyetlen része sem érinti a vásárló azon törvényes jogait, melyek szerződés útján nem módosíthatók és nem korlátozhatók. Bármilyen kérdés esetén kérjük, forduljon az IBM-hez vagy helyi viszonteladójához.*

2255-ös és 2275-ös típusú A20i **számítógép**

**Jótállás időtartama\*** Alkatrészek: egy (1) év Munka: egy (1) év

6833-as típusú A60 **számítógép**

**Jótállás időtartama\*** Alkatrészek: három (3) év Munka: három (3) év

6832-es típusú A60i **számítógép**

**Jótállási időtartam\***

- Egyesült Államok és Puerto Rico - Részek: három (3) év Munka: három (3) év
- Kanada - Részek: egy (1) év Munka: egy (1) év

*\* A garanciális szervizzel kapcsolatban az eladó cégtől kaphat információt. Bizonyos IBM számítógépek esetén -- attól függően, hogy a szervizre melyik országban van szükség -- helyi garanciális szervizre is van lehetőség.*

## **Az IBM jótállása számítógépekre**

Az IBM jótállás azert, hogy minden terméke 1) anyag- és gyártási hibáktól mentes, valamint 2) megegyezik az IBM hivatalosan kiadott specifikációiban foglaltakkal. Minden gép jótállási ideje egy pontosan meghatározott időszak, amely a telepítés időpontjával kezdődik. A telepítés időpontja alatt a felhasználói átvétel időpontja értendő, amennyiben az IBM, illetve viszonteladója ettől eltérő tájékoztatást nem ad.

A jótállás ideje alatt az IBM, illetve az IBM-től kapott felhatalmazás alapján az IBM viszonteladója díjmentesen végzi a gép garanciális javításait és a szükséges alkatrészcsereket, valamint elvégzi a gépen az esedékes szakszerű átalakításokat.

Ha egy gép a jótállás ideje alatt nem a jótállási nyilatkozatban foglaltaknak megfelelően működik, és az IBM, illetve viszonteladója nem képes 1) vagy megjavítani, vagy 2) funkcionálisan azonos értékűre kicserélni, a felhasználónak jogában áll a terméket a vásárlás helyére visszaküldeni, a vételárat pedig a számára visszatérítik. Előfordulhat, hogy a cseregép nem új, viszont hibátlanul működő állapotban kell lennie.

## **A jótállás hatálya**

A garanciális szerviz keretén belül nem javítható és nem cserélhető ki a számítógép, amennyiben erre nem rendeltetésszerű használat, baleseti károsodás, átalakítás, szakszerűtlen saját kezű szervizelés vagy a nem megfelelő fizikai vagy működési környezet miatt van szükség, illetve ha olyan termék okoz kárt a gépben, amelyre nem vonatkozik az IBM jótállási kötelezettsége. A jótállás elvesz, ha a számítógépen vagy az alkatrészekben lévő azonosító címke megsérül, illetve azt eltávolítják.

**EZ A JÓTÁLLÁS KIMERÍTI AZ IBM JÓTÁLLÁSI KÖTELEZETTSÉGEIT ÉS MINDEN MÁS, KIFEJEZETT ÉS HALLGATÓLAGOS JÓTÁLLÁST**

**HELYETTESÍT, IDE ÉRTVE (NEM KIZÁRÓLAGOS ÉRVÉNNYEL) A FORGALMAZHATÓSÁGRA ÉS AZ ADOTT CÉLRA VALÓ ALKALMASSÁGRA VONATKOZÓ HALLGATÓLAGOS JÓTÁLLÁST. EZ A JÓTÁLLÁS MEGHATÁROZOTT JOGOKKAL RUHÁZZA FEL A FELHASZNÁLÓT, AZ ADOTT ÁLLAM ÁLTAL GARANTÁLT EGYÉB JOGOKON FELÜL. EGYES ÁLLAMOK NEM ENGEDÉLYEZIK A KIFEJEZETT VAGY HALLGATÓLAGOS GARANCIÁK ELHÁRÍTÁSÁT BIZONYOS TRANZAKCIÓKNÁL, ILYENKOR AZ ÉRINTETT FELHASZNÁLÓRA EZ A KÖZLEMÉNY NEM VONATKOZIK. EBBEN AZ ESETBEN AZ ILYEN GARANCIÁK A JÓTÁLLÁSI IDŐ TARTAMÁRA KORLÁTOZÓDNAK. SEMMILYEN JÓTÁLLÁS NEM TERJED KI A JÓTÁLLÁSI IDŐN TÚLRA.**

### **A jótállás alá nem eső elemek**

Az IBM nem szavatolja a gép megszakítás nélküli, hibamentes üzemelését.

Amennyiben külön nincs feltüntetve, az IBM minden olyan gépet, amely nem a saját terméke, **MINDENMŰ GARANCIA NÉLKÜL** nyújtja.

A számítógéppel kapcsolatos, a jótállás kereteibe tartozó minden technikai és egyéb támogatást, így például a “működési kérdésekre” választ adó telefonos vevőszolgálatot, és a gép telepítésével kapcsolatos szolgáltatást a cég **MINDENMŰ GARANCIA NÉLKÜL** nyújtja.

### **Garanciális szerviz**

A jótállás alapján igényelt javításra vonatkozó igény esetén értesíteni kell az IBM-et vagy az IBM viszonteladóját. Az Egyesült Államokban hívja az 1-800-772-2227 számot. Kanadában hívja az 1-800-565-3344 számot. (Torontóban a 416-383-3344 számot.) Szükség lehet a vételt igazoló számla bemutatására.

Az IBM vagy a viszonteladó bizonyos garanciális javításokat és cseréket helyben, másokat szervizközpontban végez el, hogy a gép újra a leírásoknak megfelelő állapotba kerüljön, illetve megmaradjon ilyen állapotában. Az IBM vagy a viszonteladó a telepítési országtól függően értesítést küld a számítógéphez igénybe vehető szerviztípusokról. Az IBM saját belátása szerint megjavítja vagy kicseréli a hibás számítógépet.

Ha garanciális szerviz keretén belül szükség van a gép vagy annak valamely alkatrészének a cseréjére, az IBM vagy a viszonteladó által kicserélt elem a cserét végző tulajdonába kerül, a csereként átadott elem pedig a felhasználó tulajdonába megy át. A cserélt alkatrésznek láthatóan eredetinek és megbontatlannak kell lennie. Előfordulhat, hogy a cserealkatrész nem új, de hibátlanul működő állapotban van, és funkcionálisan legalább egyenértékű a kiváltott alkatrészrel. A cserélt alkatrészre vonatkozó garancia az új alkatrészre folytatódik, a jótállás fennmaradó idejében.

Az IBM vagy viszonteladója által biztosított minden részegységet, átalakítót és bővítőt olyan gépbe kell telepíteni, amely 1) bizonyos számítógépek esetén sorozatszám szerint megegyezik az adott géppel, valamint 2) a szakszerű átalakítás szempontjából kompatibilis a részegységgel, átalakítóval vagy bővítővel. Számos szolgáltatás, átalakítás és bővítés részeként bizonyos alkatrészeket ki kell szerelni a gépből, és ezeket az IBM számára vissza kell küldeni.

A felhasználó vállalja, hogy mielőtt az IBM vagy viszonteladója a gépet, illetve annak egy alkatrészét kicseréli, kiszerelem a gépből minden olyan részegységet, alkatrészt, átalakítót, bővítőt és csatlakoztatást, melyre a jótállás nem vonatkozik.

A felhasználó azt is garantálja, hogy

1. megbizonyosodik arról, hogy a gép cseréje semmilyen jogi megszorításba és korlátozásba nem ütközik
2. a nem saját tulajdonában lévő gép szervizeltetéséhez beszerzi a tulajdonos jóváhagyását, valamint
3. amennyiben lehetséges, még a javítás megkezdése előtt:
  - a. végrehajtja a probléma feltárására és beazonosítására vonatkozó eljárásokat, melyeket az IBM vagy viszonteladója meghatároz;
  - b. biztonságba helyezi a gépen tárolt programokat, adatokat és pénzeszközöket;
  - c. megfelelő, ingyenes és biztonságos hozzáférést biztosít az IBM, illetve a viszonteladó számára a saját szolgáltatásaihoz, hogy az eleget tehessen kötelezettségeinek; valamint
  - d. értesíti az IBM-et vagy viszonteladóját a gép helyének megváltozásáról.

Az IBM felelősséggel tartozik a Felhasználó gépének elvesztése vagy megsérülése esetén, 1) amíg az az IBM birtokában van, valamint 2) szállítás közben, amennyiben a szállítási költség az IBM-et terheli.

Sem az IBM, sem viszonteladója nem felelős a számukra bármilyen céllal visszaküldött gépen található esetleges bizalmas, védett vagy személyes adatokért. Ezeket az adatokat a visszaküldés előtt a gépről el kell távolítani.

## **Gyártási állapot**

Minden gép új, illetve új és használt alkatrészekből áll. Előfordulhat, hogy a gép maga nem új, és előzőleg már telepítve volt. A gépre az IBM jótállási feltételei attól függetlenül vonatkoznak, hogy a gép új vagy használt állapotban van.

## **A felelősség korlátozása**

Adódhat olyan eset, hogy az IBM hibája vagy egyéb kötelezettsége folytán a felhasználó kártérítésért fordulhat az IBM-hez. Minden ilyen esetben, függetlenül a kártérítési követelés jogalapjától (ideértve szerződés vagy jogszabály megsértését, figyelmen kívül hagyását vagy félreértelmezését, és a szerződésen kívüli károkozást is), az IBM kizárólag az alábbiakért vállal felelősséget:

1. Testi épségben okozott kár (beleértve a halálesetet is), ingó és ingatlan vagyontárgyban okozott kár; valamint
2. Minden egyéb tényleges, közvetlen kár erejéig, maximum azonban 100 000 USD (vagy ennek megfelelő helyi valuta) összegéig, illetve a reklamáció tárgyát képező gép havi költségéig (visszatérő esetben 12 havi költségterítés jár).

A korlátozás az IBM szállítóira és a viszonteladóra is vonatkozik. Az IBM, az IBM szállítói és a helyi viszonteladó felelőssége eddig az értékhatárig egyetemes.

**SEMMILYEN KÖRÜLMÉNYEK KÖZÖTT NEM TERHELI FELELŐSSÉG AZ IBM-ET AZ ALÁBBI ESETEKBEN: 1) HA HARMADIK FÉL NYÚJT BE KÁRIGÉNYT ÖN ELLEN (A FENTI ELSŐ PONTBAN FOGLALTAKON KÍVÜL); 2) ADATOK ÉS NYILVÁNTARTÁSOK ELVESZTÉSE, ILLETVE MEGSÉRÜLÉSE ESETÉN; VALAMINT 3) KÜLÖNLEGES, VÉLETLENSZERŰ ÉS KÖZVETETT KÁROKÉRT ÉS KÁROS GAZDASÁGI KÖVETKEZMÉNYKÁROKÉRT (IDE ÉRTVE AZ ELMARADT HASZNOT ÉS ELMARADT MEGTAKARÍTÁST IS), MÉG ABBAN AZ ESETBEN SEM, HA AZ IBM-NEK TUDOMÁSA VOLT ILYEN KÁROK LEHETŐSÉGÉRŐL. EGYES ÁLLAMOK TÖRVÉNYEI NEM TESZIK LEHETŐVÉ A KIFEJEZETT, ILLETVE HALLGATÓLAGOS JÓTÁLLÁS KIZÁRÁSÁT BIZONYOS ESETEKBEN, ILYENKOR AZ ÉRINTETT FELHASZNÁLÓRA EZ A KÖZLEMÉNY NEM VONATKOZIK.**

## **IBM jótállási nyilatkozat világszerte, kivéve Kanada, Puerto Rico, Törökország és Egyesült Államok (1. rész - Általános feltételek**

*A jótállási nyilatkozat az általános rendelkezésekből (1. rész) és az országfüggő rendelkezésekből (2. rész) áll. A 2. rész feltételei helyettesíthetik vagy módosíthatják az 1. részben leírtakat. Az IBM által jelen szerződésben biztosított jótállási feltételek csak az IBM-től, illetve a helyi viszonteladótól saját használatra vásárolt számítógépekre érvényesek, a viszonteladási szándékkal vásárolt gépekre nem. "Számítógép" alatt IBM számítógép értendő, annak szolgáltatásaival, átalakítóival, bővítőivel, elemeivel és kiegészítőivel, illetve ezek bármilyen kombinációjával együtt. A "Számítógép kifejezés nem vonatkozik a gépre akár előre, akár utólag vagy bármilyen más módon telepített programokra. Ha csak az IBM másképpen nem jelzi, a következő jótállás csak arra az országra vonatkozik, ahol a számítógépet beszerezte. A jótállási nyilatkozat egyetlen része sem érinti a vásárló azon törvényes jogait, melyek szerződés útján nem módosíthatók és nem korlátozhatók. Bármilyen kérdés esetén kérjük, forduljon az IBM-hez vagy helyi viszonteladójához.*

### 2255-ös és 2275-ös típusú A20i számítógép

**Jótállás időtartama\*** Alkatrészek: egy (1) év Munka: egy (1) év

### 6833-as típusú A60 számítógép

#### **Jótállási időtartam\***

- EMEA és Latin-Amerika - Részek: három (3) év Munka: három (3) év
- Japán - Részek: egy (1) év Munka: egy (1) év
- Banglades, Kína, Hong Kong, India, Indonézia, Malájzia, Fülöp-szigetek, Szingapúr, Sri Lanka, Tajvan, Thaiföld és Vietnam - Részek: három (3) év Munka: egy (1) év \*\*
- Fel nem sorolt összes többi ország/régió - Részek: három (3) év Munka: három (3) év

### 6832-es típusú A60i számítógép

#### **Jótállási időtartam\***

- EMEA - Részek: három (3) év Munka: három (3) év
- Fel nem sorolt többi ország/régió - Részek: egy (1) év Munka: egy (1) év

*\* A garanciális szervizzel kapcsolatban az eladó cégtől kaphat információt. Bizonyos IBM számítógépek esetén -- attól függően, hogy a szervizre melyik országban van szükség -- helyi garanciális szervizre is van lehetőség.*

**\*\*** Az IBM térítésmentesen nyújt garanciális szolgáltatást az alábbiakra:

1. alkatrészekre és a labor javításra a jótállási időszak első évében
2. csak az alkatrészekre - csere alapján - a jótállási időszak második és harmadik évében

Az IBM kiszámlázza a javítást vagy a cserét elvégző labor költségeit.

## **Az IBM jótállása számítógépekre**

Az IBM jótáll azért, hogy minden terméke 1) anyag- és gyártási hibáktól mentes, valamint 2) megegyezik az IBM hivatalosan kiadott specifikációiban foglaltakkal. Minden gép jótállási ideje egy pontosan meghatározott időszak, amely a telepítés időpontjával kezdődik. A telepítés időpontja alatt a felhasználói átvétel időpontja értendő, amennyiben az IBM, illetve viszonteladója ettől eltérő tájékoztatást nem ad.

A jótállás ideje alatt az IBM, illetve az IBM-től kapott felhatalmazás alapján az IBM viszonteladója díjmentesen végzi a gép garanciális javításait és a szükséges alkatrészcsereket, valamint elvégzi a gépen az esedékes szakszerű átalakításokat.

Ha egy gép a jótállás ideje alatt nem a jótállási nyilatkozatban foglaltaknak megfelelően működik, és az IBM, illetve viszonteladója nem képes 1) vagy megjavítani, vagy 2) funkcionálisan azonos értékűre kicserélni, a felhasználónak jogában áll a terméket a vásárlás helyére visszaküldeni, a vételárat pedig a számára visszatérítik. Előfordulhat, hogy a cseregép nem új, viszont hibátlanul működő állapotban kell lennie.

## **A jótállás hatálya**

A garanciális szerviz keretén belül nem javítható és nem cserélhető ki a számítógép, amennyiben erre nem rendeltetésszerű használat, baleseti károsodás, átalakítás, szakszerűtlen saját kezű szervizelés vagy a nem megfelelő fizikai vagy működési környezet miatt van szükség, illetve ha olyan termék okoz kárt a gépben, amelyre nem vonatkozik az IBM jótállási kötelezettsége. A jótállás elvész, ha a számítógépen vagy az alkatrészekben lévő azonosító címke megsérül, illetve azt eltávolítják.

**EZ A JÓTÁLLÁS KIMERÍTI AZ IBM JÓTÁLLÁSI KÖTELEZETTSÉGEIT ÉS MINDEN MÁS, KIFEJEZETT ÉS HALLGATÓLAGOS JÓTÁLLÁST HELYETTESÍT, IDE ÉRTVE (NEM KIZÁRÓLAGOS ÉRVÉNNYEL) A FORGALMAZHATÓSÁGRA ÉS AZ ADOTT CÉLRA VALÓ ALKALMASSÁGRA VONATKOZÓ HALLGATÓLAGOS JÓTÁLLÁST. EZ A JÓTÁLLÁS MEGHATÁROZOTT JOGOKKAL RUHÁZZA FEL A FELHASZNÁLÓT, AZ ADOTT ÁLLAM ÁLTAL GARANTÁLT EGYÉB JOGOKON FELÜL. EGYES ÁLLAMOK NEM ENGEDÉLYEZIK A KIFEJEZETT VAGY HALLGATÓLAGOS GARANCIÁK ELHÁRÍTÁSÁT BIZONYOS TRANZAKCIÓKNÁL, ILYENKOR AZ ÉRINTETT FELHASZNÁLÓRA EZ A KÖZLEMÉNY NEM VONATKOZIK. EBBEN AZ ESETBEN AZ ILYEN GARANCIÁK A JÓTÁLLÁSI IDŐ TARTAMÁRA KORLÁTOZÓDNAK. SEMMILYEN JÓTÁLLÁS NEM TERJED KI A JÓTÁLLÁSI IDŐN TÚLRA.**

#### **A jótállás alá nem eső elemek**

Az IBM nem szavatolja a gép megszakítás nélküli, hibamentes üzemelését.

Amennyiben külön nincs feltüntetve, az IBM minden olyan gépet, amely nem a saját terméke, **MINDENMÉŰ GARANCIA NÉLKÜL** nyújtja.

A számítógéppel kapcsolatos, a jótállás kereteibe tartozó minden technikai és egyéb támogatást, így például a “működési kérdésekre” választ adó telefonos vevőszolgálatot, és a gép telepítésével kapcsolatos szolgáltatást a cég **MINDENMÉŰ GARANCIA NÉLKÜL** nyújtja.

#### **Garanciális szerviz**

A jótállás alapján igényelt javításra vonatkozó igény esetén értesíteni kell az IBM-et vagy az IBM viszonteladóját. Szükség lehet a vételt igazoló számla bemutatására.

Az IBM vagy a viszonteladó bizonyos garanciális javításokat és cseréket helyben, másokat szervizközpontban végez el, hogy a gép újra a leírásoknak megfelelő állapotba kerüljön, illetve megmaradjon ilyen állapotában. Az IBM vagy a viszonteladó a telepítési országtól függően értesítést küld a számítógéphez igénybe vehető szerviztípusokról. Az IBM saját belátása szerint megjavítja vagy kicseréli a hibás számítógépet.

Ha garanciális szerviz keretén belül szükség van a gép vagy annak valamely alkatrészének a cseréjére, az IBM vagy a viszonteladó által kicserélt elem a cserét végző tulajdonába kerül, a csereként átadott elem pedig a felhasználó tulajdonába megy át. A cserélt alkatrésznek láthatóan eredetinek és megbontatlannak kell lennie. Előfordulhat, hogy a cserealkatrész nem új, de hibátlanul működő állapotban van, és funkcionálisan legalább egyenértékű a kiváltott alkatrészsel. A cserélt alkatrészre vonatkozó garancia az új alkatrészre folytatódik, a jótállás fennmaradó idejében.

Az IBM vagy viszonteladója által biztosított minden részegységet, átalakítót és bővítőt olyan gépbe kell telepíteni, amely 1) bizonyos számítógépek esetén sorozatszám szerint megegyezik az adott géppel, valamint 2) a szakszerű átalakítás szempontjából kompatibilis a részegységgel, átalakítóval vagy bővítővel. Számos szolgáltatás, átalakítás és bővítés részeként bizonyos alkatrészeket ki kell szerelni a gépből, és ezeket az IBM számára vissza kell küldeni.

A felhasználó vállalja, hogy mielőtt az IBM vagy viszonteladója a gépet, illetve annak egy alkatrészét kicseréli, kiszerele a gépből minden olyan részegységet, alkatrészt, átalakítót, bővítőt és csatlakoztatást, melyre a jótállás nem vonatkozik.

A felhasználó azt is garantálja, hogy

1. megbizonyosodik arról, hogy a gép cseréje semmilyen jogi megszorításba és korlátozásba nem ütközik
2. a nem saját tulajdonában lévő gép szervizeltetéséhez beszerzi a tulajdonos jóváhagyását, valamint
3. amennyiben lehetséges, még a javítás megkezdése előtt:
  - a. végrehajtja a probléma feltárására és beazonosítására vonatkozó eljárásokat, melyeket az IBM vagy viszonteladója meghatároz;
  - b. biztonságba helyezi a gépen tárolt programokat, adatokat és pénzeszközöket;
  - c. megfelelő, ingyenes és biztonságos hozzáférést biztosít az IBM, illetve a viszonteladó számára a saját szolgáltatásaihoz, hogy az eleget tehessen kötelezettségeinek; valamint
  - d. értesíti az IBM-et vagy viszonteladóját a gép helyének megváltozásáról.

Az IBM felelősséggel tartozik a Felhasználó gépének elvesztése vagy megsérülése esetén, 1) amíg az az IBM birtokában van, valamint 2) szállítás közben, amennyiben a szállítási költség az IBM-et terheli.

Sem az IBM, sem viszonteladója nem felelős a számukra bármilyen céllal visszaküldött gépen található esetleges bizalmas, védett vagy személyes adatokért. Ezeket az adatokat a visszaküldés előtt a gépről el kell távolítani.

## **Gyártási állapot**

Minden gép új, illetve új és használt alkatrészekből áll. Előfordulhat, hogy a gép maga nem új, és előzőleg már telepítve volt. A gépre az IBM jótállási feltételei attól függetlenül vonatkoznak, hogy a gép új vagy használt állapotban van.



## A felelősség korlátozása

Adódhat olyan eset, hogy az IBM hibája vagy egyéb kötelezettsége folytán a felhasználó kártérítésért fordulhat az IBM-hez. Minden ilyen esetben, függetlenül a kártérítési követelés jogalapjától (ideértve szerződés vagy jogszabály megsértését, figyelmen kívül hagyását vagy félreértelmezését, és a szerződésen kívüli károkozást is), az IBM kizárólag az alábbiakért vállal felelősséget:

1. Testi épségben okozott kár (beleértve a halálesetet is), ingó és ingatlan vagyontárgyban okozott kár; valamint
2. Minden egyéb tényleges, közvetlen kár erejéig, maximum azonban 100 000 USD (vagy ennek megfelelő helyi valuta) összegéig, illetve a reklamáció tárgyát képező gép havi költségéig (visszatérő esetben 12 havi költségtérítés jár).

A korlátozás az IBM szállítóira és a viszonteladóra is vonatkozik. Az IBM, az IBM szállítói és a helyi viszonteladó felelőssége eddig az értékhatárig egyetemes.

**SEMILYEN KÖRÜLMÉNYEK KÖZÖTT NEM TERHELI FELELŐSSÉG AZ IBM-ET AZ ALÁBBI ESETEKBEN: 1) HA HARMADIK FÉL NYÚJT BE KÁRIGÉNYT ŐN ELLEN (A FENTI ELSŐ PONTBAN FOGLALTAKON KÍVÜL); 2) ADATOK ÉS NYILVÁNTARTÁSOK ELVESZTÉSE, ILLETVE MEGSÉRÜLÉSE ESETÉN; VALAMINT 3) KÜLÖNLEGES, VÉLETLENSZERŰ ÉS KÖZVETETT KÁROKÉRT ÉS KÁROS GAZDASÁGI KÖVETKEZMÉNYKÁROKÉRT (IDE ÉRTVE AZ ELMARADT HASZNOT ÉS ELMARADT MEGTAKARÍTÁST IS), MÉG ABBAN AZ ESETBEN SEM, HA AZ IBM-NEK TUDOMÁSA VOLT ILYEN KÁROK LEHETŐSÉGÉRŐL. EGYES ÁLLAMOK TÖRVÉNYEI NEM TESZIK LEHETŐVÉ A KIFEJEZETT, ILLETVE HALLGATÓLAGOS JÓTÁLLÁS KIZÁRÁSÁT BIZONYOS ESETEKBEN, ILYENKOR AZ ÉRINTETT FELHASZNÁLÓRA EZ A KÖZLEMÉNY NEM VONATKOZIK.**

## 2. rész - Országfüggetlen rendelkezések világszerte

### ÁZSIA ÉS CSENDES-ÓCEÁNI TERÜLETEK

**AUSZTRÁLIA: IBM jótállás a számítógépekre:** A szakasz a következő bekezdéssel bővül:

Az ebben a szakaszban leírt garanciák további jogokat biztosítanak az 1974. évi Kereskedelmi törvény (Trade Practices Act) és más törvények által előírtakon túl, és korlátozhatóságuk csak a mérvadó jogszabályokban megengedett határig terjedhet.

**A jótállás kiterjesztése:** A következő kerül ezen szakasz első és második mondatának helyébe:

A garanciális szerviz keretén belül nem végezhető el a javítás és a csere, ha a hiba oka baleset, átalakítás, nem rendeltetésszerű vagy nem megfelelő fizikai, illetve (a megszabott működési környezettől eltérő) működési körülmények közötti használat, a felhasználó által végzett szakszerűtlen szervizelés vagy olyan termék, amelyre az IBM felelőssége nem terjed ki.

**A felelősség korlátozása:** A szakasz a következővel bővül:

Ha az IBM nem tenne eleget az 1974. évi Kereskedelmi törvényben foglalt garanciális kötelezettségeinek, az IBM felelőssége csupán a termék megjavításáig vagy kicseréléséig, illetve azonos értékű berendezés biztosításáig terjed. Ahol ez a feltétel vagy jótállás eladási joghoz, megnyugtató birtokláshoz vagy kifogástalan jogcímhez kapcsolódik, vagy olyan áruajtáról van szó, amelyet rendszerint személyes, családi vagy háztartási használatra vagy fogyasztásra vásárolnak, e bekezdés egyetlen korlátozása sem érvényes.

**KÍNAI NÉPKÖZTÁRSASÁG: Kormányrendelet:** A szerződés az alábbival bővül:  
A szerződésre vonatkozóan New York állam törvényei a mérvadók.

**INDIA: A felelősség korlátozása:** A szakasz első bekezdésének 1. és 2. pontja helyére a következő kerül:

1. Az ingó és ingatlan vagyontárgyban, valamint a testi épségben okozott kár (beleértve a halálesetet is) csak az IBM gondatlanságából eredő mértékig merül fel;
2. Minden egyéb helyzetben felmerülő minden tényleges kár esetén, amely a jótállási szerződés értelmében, illetve azzal bármilyen módon kapcsolatba hozhatóan az IBM hibájából ered, az IBM felelőssége kizárólag a felhasználó által a reklamáció tárgyát képező konkrét számítógépért kifizetett összegig terjed.

**ÚJ ZÉLAND: IBM jótállás a számítógépekre:** A szakasz a következő bekezdéssel bővül:

Az ebben a szakaszban leírt garanciák további jogokat biztosítanak az 1993. évi Termékfelelősségi törvény (Consumer Guarantees Act) által és más, nem kizárható és nem korlátozható törvények által előírtakon túl. Az 1993. évi Termékfelelősségi törvény nem vonatkozik az IBM által átadott azon termékekre, amelyeket a törvény szerinti értelemben üzleti célból vesznek igénybe.

**A felelősség korlátozása:** A szakasz a következővel bővül:

Ha a számítógépet az 1993. évi Termékfelelősségi törvény értelmében nem üzleti célból vásárolták, e szakasz korlátozásaira a fenti törvény korlátozásai érvényesek.

## **EURÓPA, KÖZÉP-KELET, AFRIKA**

**A következő feltételek a régió minden országára vonatkoznak.**

Jelen jótállás szerződés feltételei az IBM viszonteladótól vásárolt számítógépre vonatkoznak. Ha a gépet az IBM-től szereztek be, a vonatkozó IBM szerződés feltételei és rendelkezései előbbrevalók a jelen szerződésnél.

### **Garanciális szerviz**

Ha a vásárló az IBM számítógépet Ausztriában, Belgiumban, Dániában, Észtországban, Finnországban, Franciaországban, Görögországban, Írországon, Izlandon, Lettországon, Litvániában, Luxemburgban, Hollandiában, Nagy-Britanniában,

Németországban, Norvégiában, Olaszországban, Portugáliában, Spanyolországban, Svájcban vagy Svédországban szerezte be, az adott számítógéphez a garanciális szerviz ezen országok bármelyikében igénybe vehető akár (1) az IBM garanciális szervizelési joggal felhatalmazott viszonteladójánál, akár (2) az IBM-nél.

Ha a vásárló az IBM személyi számítógépet Albániában, Belorusziában, Bosznia-Hercegovinában, Bulgáriában, Csehországban, Grúziában, Horvátországban, a Jugoszláv Szövetségi Köztársaságban, Kazahsztánban, Kirgíziában, Lengyelországban, Macedóniában (volt jugoszláv köztársaság), Magyarországon, Moldáviában, Romániában, Oroszországban, Örményországban, Szlovákiában, Szlovéniában vagy Ukrajnában szerezte be, az adott számítógéphez a garanciális szerviz ezen országok bármelyikében igénybe vehető akár (1) az IBM garanciális szervizelési joggal felhatalmazott viszonteladójánál, akár (2) az IBM-nél.

A mérvadó törvényeket, az országfüggő feltételeket és a jótállászerződésre nézve kompetens bíróságokat minden esetben a garanciális szerviz helyszínénél szolgáló ország alapján kell megállapítani. A jótállászerződésre vonatkozóan Ausztria törvényei a mérvadók azonban, ha a garanciális szerviz helyszíne Albánia, Beloruszia, Bosznia-Hercegovina, Bulgária, Csehország, Grúzia, Horvátország, a Jugoszláv Szövetségi Köztársaság, Kazahsztán, Lengyelország, Macedónia (volt jugoszláv köztársaság), Magyarország, Moldávia, Románia, Oroszország, Örményország, Szlovákia, Szlovénia vagy Ukrajna.

#### **Az egyes országokra vonatkozó feltételek:**

**EGYIPTOM: A felelősség korlátozása:** A szakasz első bekezdésének 2. pontja helyére a következő kerül:

2. Minden más tényleges közvetlen kár esetén az IBM felelőssége kizárólag a felhasználó által a reklamáció tárgyát képező konkrét számítógépért kifizetett összegig terjed.

A szállítók és viszonteladók felelőssége (változatlan).

**FRANCIAORSZÁG: A felelősség korlátozása:** A szakasz első bekezdése második mondatának helyébe a következő kerül:

Minden ilyen esetben, függetlenül a kártérítési követelés jogalapjától, az IBM kizárólag az alábbi esetekben vállal felelősséget: (az 1. és 2. pont változatlan).

**NÉMETORSZÁG: IBM jótállás számítógépekre:** A szakasz első bekezdése első mondatának helyébe a következő kerül:

Az IBM számítógép jótállása magában foglalja a gép normál használatú működését, valamint a gép műszaki leírásoknak való megfelelését.

A szakasz a következő bekezdésekkel bővül:

A gép legrövidebb jótállás-időszaka hat hónap.

Abban az esetben, ha az IBM vagy viszonteladója nem képes megjavítani egy IBM gépet, a felhasználó a megjavítatlan gép csökkent értékének jogos mértékéig igényt tarthat részleges pénzvisszatérítésre, illetve kérheti az adott gépre vonatkozó megállapodás érvénytelenítését, mely esetben a kifizetett összeg visszajár.

**A jótállás kiterjesztése:** A második bekezdés nem érvényes.

**Garanciális szerviz:** A szakasz a következővel bővül:

A jótállási időszak alatt a hibás gép IBM-hez történő visszaszállításának költségei az IBM-et terhelik.

**Gyártási állapot:** A szakasz helyére a következő bekezdés kerül:

Minden számítógép új állapotú. Az új alkatrészek mellett használt elemek is lehetnek a kiépítésben.

**A felelősség korlátozása:** A szakasz a következővel bővül:

A jótállási szerződésben meghatározott korlátozások és kizárások nem vonatkoznak az IBM által szándékosan vagy nagyfokú gondatlanságból okozott károkra és a kifejezett garanciákra.

A második pontban a "100000 USD" helyett "1000000 DEM" áll.

A 2. pont első bekezdése az alábbi mondattal bővül:

Az IBM e pontban foglalt felelőssége gondatlanság esetén az alapvető szerződési rendelkezések megsértésére korlátozódik.

**ÍRORSZÁG: A jótállás kiterjesztése:** A szakasz a következővel bővül:

Kivéve a jelen feltételekben és rendelkezésekben kifejezetten megadottakat, ezennel kizárunk minden törvényben meghatározott feltételt, beleértve a hallgatólagos garanciákat is, de nem csorbítva az 1893. évi Árukereskedelmi törvényben (Sale of Goods Act) vagy az 1980. évi Árukereskedelmi és szolgáltatási törvényben (Sale of Goods and Supply of Services Act) foglalt, előbb említett összes jótállás általánosságát.

**A felelősség korlátozása:** A szakasz első bekezdése 1. és 2. pontjának helyére az alábbi kerül:

1. Kizárólag az IBM hanyagságából eredő halál vagy személyi sérülés, illetve ingóságban bekövetkezett kár; valamint 2. Minden egyéb tényleges, közvetlen kár erejéig, maximum azonban 75 000 ír font összegig, vagy a reklamáció tárgyát képező, illetve a reklamációra más módon okot adó gép havi költségének 125 százalékáig (visszatérő esetben 12 havi díj jár).

A szállítók és viszonteladók felelőssége (változatlan).

E szakasz vége a következő bekezdéssel bővül:

Az IBM teljes felelőssége és a vásárló követelése, szerződési és szerződésen kívüli károkozás esetén egyaránt, minden nem teljesítés esetén az okozott kárra korlátozódik.

**OLASZORSZÁG: A felelősség korlátozása:** A szakasz első bekezdése második mondatának helyébe a következő kerül:

Minden ilyen esetben, hacsak a kötelező jogszabályok másként nem rendelkeznek, az IBM felelőssége kizárólag a következőkre terjed ki: (az 1. pont változatlan) 2) Bármely más helyzetben felmerülő minden tényleges kár esetén, amely a jótállási szerződés értelmében, illetve azzal bármilyen módon kapcsolatba hozhatóan az IBM hibájából ered, az IBM felelőssége kizárólag a felhasználó által a reklamáció tárgyát képező konkrét számítógépért kifizetett összegig terjed.

A szállítók és viszonteladók felelőssége (változatlan).

E szakasz második bekezdésének helyébe a következő kerül:

Hacsak a kötelező jogszabályok másként nem rendelkeznek, sem az IBM, sem viszonteladója nem felelős a következő esetek egyikében sem: (az 1. és 2. pont változatlan) 3) Közvetett kár esetén, még akkor sem, ha az IBM-nek vagy viszonteladójának tudomása volt az ilyen károk lehetőségéről.

**DÉL-AFRIKA, NAMÍBIA, BOTSWANA, LESOTHO ÉS SZVÁZIFÖLD: A felelősség korlátozása:** A szakasz a következővel bővül:

Bármilyen helyzetben felmerülő minden tényleges kár esetén, amely kár a jótállási szerződés értelmében, illetve azzal bármilyen módon kapcsolatba hozhatóan az IBM hibájából ered, az IBM teljes felelőssége kizárólag a felhasználó által a reklamáció tárgyát képező konkrét számítógépért kifizetett összegig terjed.

**TÖRÖKORSZÁG: Gyártási állapot:** A szakasz helyére a következő bekezdés kerül:

Az IBM gépekre vonatkozó vásárlói megrendeléseket az IBM az újonnan, a saját gyártási szabványainak megfelelően gyártott gépekkel teljesíti.

**EGYESÜLT KIRÁLYSÁG: A felelősség korlátozása:** A szakasz első bekezdése 1. és 2. pontjának helyére az alábbi kerül:

1. Kizárólag az IBM gondatlanságából származó halál vagy személyi sérülés, illetve a vásárló ingó vagyontárgyában bekövetkező fizikai sérülés esetén;
2. Bármely más tényleges, közvetlen kár és veszteség erejéig, maximum azonban 150 000 font sterling összegig, illetve a reklamáció tárgyát képező vagy arra más módon okot adó gép havi díjának 125 százalékáig (visszatérő esetben 12 havi díj jár).

A bekezdés a következővel bővül:

3. Abban az esetben, ha az IBM megsérti az 1979. évi Termékfelelősségi törvény (Sale of Goods Act) 12. szakaszában, illetve az 1982. évi Árukereskedelmi és szolgáltatási törvény (Supply of Goods and Services Act) 2. szakaszában foglalt kötelezettségeit.

A szállítók és viszonteladók felelőssége (változatlan).

E szakasz vége a következővel bővül:

Az IBM teljes felelőssége és a vásárló követelése, szerződési és szerződésen kívüli károkozás esetén egyaránt, minden nem teljesítés esetén az okozott kárra korlátozódik.

## ÉSZAK-AMERIKA

**KANADA: Garanciális szerviz:** A szakasz a következővel bővül:

Az IBM garanciális szervezete a következő telefonszámon kérhető: **1-800-565-3344**.  
Torontóban a **416-383-3344** számon.

**AMERIKAI EGYESÜLT ÁLLAMOK: Garanciális szerviz:** A szakasz a következővel bővül:

Az IBM garanciális szervezete a következő telefonszámon kérhető: **1-800-772-2227**.

---

## Megjegyzések

Ez a kiadvány az Egyesült Államokban ajánlott termékekre és szolgáltatásokra lett kidolgozva.

Lehet, hogy az IBM nem ajánlja más országokban a dokumentumban tárgyalt termékeket, szolgáltatásokat vagy kiegészítőket. Kérjen tanácsot a helyi IBM képviselőtől a területén rendelkezésre álló termékekről és szolgáltatásokról. Bármely hivatkozás IBM termékekre, programra vagy szolgáltatásra nem szándékozik azt állítani vagy sugallni, hogy csak az az IBM termék, program vagy szolgáltatás alkalmazható. Az IBM szellemi tulajdonát vagy egyéb törvényesen védhető jogait nem sértő, funkcionálisan egyenértékű termék, program vagy szolgáltatás használható az IBM termék, programja vagy szolgáltatása helyett. A nem IBM termék, program vagy szolgáltatás működésének ellenőrzése és kiértékelése azonban a felhasználó felelőssége.

Az IBM rendelkezhet olyan szabadalmakkal vagy folyamatban lévő szabadalmakkal, melyek ezen dokumentáció tartalmát védik. E dokumentum megszerzése nem jelenti egyúttal a szabadalmakra vonatkozó jogosultságok birtoklását is. Licenc iráni kérelmét írásban küldheti a következő címre:

*IBM Director of Licensing  
IBM Corporation  
North Castle Drive  
Armonk, NY 10504-1785  
U.S.A.*

**A következő bekezdés nem vonatkozik az Egyesült Királyságra, és más olyan országra sem, ahol az ilyen kikötések ütköznek a helyi jogi szabályozással: AZ INTERNATIONAL BUSINESS MACHINES CORPORATION AZ "ITT ISMERTETETT" FORMÁBAN ADJA KÖZRE EZT A PUBLIKÁCIÓT, BÁRMIFÉLE KIFEJEZETT VAGY SUGALLT GARANCIA NÉLKÜL, BELEÉRTVE - DE NEM KORLÁTOZVA ERRE - A KERESKEDELMI ÉRTÉKESÍTÉSRE VAGY ADOTT CÉLRA VALÓ ALKALMASSÁGRA VONATKOZÓ GARANCIÁT.** Egyes államok nem engedik meg a kifejezett vagy sugallmazott garanciától történő elhatárolódást bizonyos ügyletekben, ezért lehetséges, hogy ez a kikötés nem mindenkire vonatkozik.

A jelen kiadványban előfordulhatnak technikai pontatlanságok vagy nyomdahibák. Az itt közölt ismeretekben időnként történnek változások, amelyeket a publikáció új kiadásai tartalmaznak. Az IBM értesítés nélkül végrehajthat fejlesztéseket és/vagy változtatásokat a jelen publikációban ismertetett termék(ek)en és/vagy program(ok)on.

Az IBM a részére elküldött információkat az általa megfelelőnek tartott bármilyen módon felhasználhatja, illetve terjesztheti anélkül, hogy a küldővel szemben bármilyen kötelezettsége is keletkezne. Ebben a könyvben nem-IBM Web helyre történő utalást csak a segítség szándékával adunk meg, és ez semmiképpen nem jelenti azon Web helyek helyességének jóváhagyását. A kérdéses Web helyeken lévő információ nem része az adott IBM termékre vonatkozó anyagnak, és ezeknek a Web helyeknek a használata a felhasználó kockázata.

## **Dátumadatok feldolgozása**

Ez az IBM hardver és az esetleg vele együtt szállított IBM szoftver termék a hozzátartozó dokumentáció szerinti használata során képes a XX. és XXI. századon belüli és közötti időadatok hibátlan feldolgozására, valamint a termékek által használt összes többi termékkel (például szoftver, hardver, mikroprogram) az időadatok tökéletes kicserélésére.

Az IBM nem vállal felelősséget a nem IBM termékek dátumadat feldolgozási képességeire, még akkor sem, ha ezek előtelepített, vagy az IBM által egyéb módon terjesztett termékek. Szükség esetén forduljon közvetlenül a termékekért felelős szállítókhoz, a termékek képességeinek meghatározása céljából. Ez az IBM hardver termék nem képes megakadályozni az olyan hibákat, amelyek akkor jelentkezhetnek, ha az alkalmazott szoftver, frissítések vagy periféria eszközök, illetve az adatcserében résztvevő hasonló elemek nem helyesen dolgozzák fel a dátumadatokat.

Az alábbiakban a 2000. évre való felkészítés ismertetését találja.

## **Védjegyek**

Az alábbi kifejezések az IBM Corporation védjegyei az Egyesült Államokban és/vagy más országokban:

HelpCenter  
IBM

Az alábbi kifejezések a Microsoft Corporation védjegyei az Egyesült Államokban és/vagy más országokban: Microsoft, Windows és Windows NT.

Egyéb cég-, termék- és szolgáltatásnevek más cégek védjegyei vagy szolgáltatási jelzesei lehetnek.

## **Elektronikus kisugárzásra vonatkozó megjegyzések**

Ez a számítógép B osztályú digitális eszköznek minősül. Ennek ellenére ha a számítógép tartalmaz beépített hálózati interfészvezérlőt (NIC), akkor a berendezés a NIC működése alatt A osztályú berendezésnek tekinthető. Az A osztályú digitális eszközökre vonatkozó

osztályozások és megfelelési nyilatkozatok az elsődlegesek, mivel bizonyos A osztályú kiegészítők vagy NIC kábelek valójában A osztályra módosítják a számítógép besorolását.

Cet ordinateur est enregistré comme un appareil numérique de classe B. Toutefois, lorsque la carte réseau qu'il contient est utilisée, il est considéré comme un appareil de classe A. Il a été déclaré de classe A dans l'avis de conformité car la présence de certaines options de classe A ou de câbles de carte réseau de classe A modifie ses caractéristiques et le rend conforme aux normes de la classe A.

## "B" kategóriára vonatkozó megjegyzések

- 2255-ös és 2275-ös típusú A20i
- 6833-as típusú A60
- 6832-es típusú A60i

## Federal Communications Commission (FCC) nyilatkozat

**Megjegyzés:** Ez a berendezés a vizsgálat során eleget tett a B kategóriájú digitális eszközökre vonatkozó FCC szabályzat 15-ös részében leírt határértékeknek. Ezek a határértékek úgy lettek megállapítva, hogy valós védelmet biztosítsanak az interferencia ellen lakókörnyezetben történő telepítéskor. Ez a berendezés előállít, felhasznál és kisugároz rádiófrekvenciás energiát, és ha a berendezés nem az előírások szerint kerül telepítésre és használatra, akkor zavarhatja a rádió-kommunikációt. Mindazonáltal, nincs garancia arra, hogy a zavarás nem jelentkezik bizonyos telepítés esetén. Ha ez a berendezés interferenciát okoz a rádió és a televízió adásainak vételében - amely meghatározható a berendezés ki- és bekapcsolásával - a felhasználó próbálja meg csökkenteni a zavarást egy vagy több alábbi módszer segítségével:

- A vevőantenna átállításával vagy áthelyezésével.
- A berendezés és a vevőkészülék közötti elválasztás növelésével.
- A berendezés másik hálózati áramkörhöz történő csatlakoztatásával, mint amelyhez a vevőkészülék csatlakozik.
- A hivatalos IBM viszonteladó vagy szerviz képviselő által nyújtott, segítségkérő konzultációval.

Megfelelő védőburkolattal és földeléssel ellátott kábeleket, valamint csatlakozókat kell használni, hogy azok az FCC kisugárzási korlátoknak eleget tegyenek. A hivatalos IBM viszonteladónál rendelkezésre állnak a megfelelő kábelek és csatlakozók. Az IBM nem vállal felelősséget az általa ajánlottól eltérő kábelek és csatlakozók használatából eredő, továbbá a berendezés jogosulatlan változtatása vagy módosítása következtében jelentkező zavarokozásért. A jogosulatlan beavatkozás és módosítás érvényteleníti a felhasználó jogát a berendezés működtetésére.



Ez a berendezés eleget tesz az FCC szabályzat 15-ös részében leírtaknak. A működés az alábbi két feltételnek van alárendelve: (1) egyrészt ez a berendezés nem okozhat ártalmas interferenciát, (2) másrészt ezt a berendezést érheti bármilyen zavarás, beleértve azt is, ami téves működést okozhatja.

Felelős partner:

International Business Machines Corporation  
New Orchard Road  
Armonk, NY 10504  
Telefon: 1-919-543-2193



Megfelel az FCC  
szabványainak

HÁZI VAGY IRODAI HASZNÁLATRA

### **Kanadai ipari megfelelési nyilatkozat a B osztály kisugárzására vonatkozóan**

Ez a B osztályú készülék megfelel a kanadai ICES-003 előírásoknak.

### **Avis de conformité à la réglementation d'Industrie Canada**

Cet appareil numérique de classe B est conforme à la norme NMB-003 du Canada.

### **Az Európai Közösség EMC direktíváira vonatkozó megfelelési nyilatkozat**

Ez a termék eleget tesz az Európa Tanács 89/336/EEC számú határozatában megfogalmazott védelmi követelményeknek, amely a tagállamok elektromágneses zavarvédelmi összeférhetőségére vonatkozó törvénykezésen alapul. Az IBM nem vállal felelősséget a berendezés bármely olyan átalakításáért és bővítéséért (beleértve nem IBM gyártmányú kiegészítő kártyák beépítését is), amelynek következtében a berendezés nem tesz eleget a védelmi követelményeknek.

Ez a termék a tesztelés során eleget tett az Információ-technológiai berendezések B osztályára megadott határértékeknek a CISPR 22/Európai Szabvány EN 55022 szerint. A B osztályú berendezésekre vonatkozó határértékek kimondottan a lakókörnyezet számára lettek meghatározva abból a célból, hogy ésszerű védelmet nyújtsanak az engedélyezett kommunikációs berendezések egymást zavaró hatásaival szemben.

### **"A" kategóriára vonatkozó megjegyzések**

- 2255-ös és 2275-ös típusú A20i
- 6833-as típusú A60
- 6832-es típusú A60i

## **Federal Communications Commission (FCC) nyilatkozat**

**Megjegyzés:** Ez a berendezés a vizsgálat során eleget tett az A kategóriájú digitális eszközökre vonatkozó FCC szabályzat 15-ös részében leírt határértékeknek. Ezek a határértékek úgy lettek megállapítva, hogy valós védelmet biztosítsanak az interferencia ellen, amikor a berendezés kereskedelmi környezetben működik. Ez a berendezés előállít, használ és kisugároz rádiófrekvenciás energiát, és ha a berendezés nem az előírások szerint kerül telepítésre és használatra, akkor zavarhatja a rádió-kommunikációt. A berendezés működése lakóterületen is okozhat zavarást, ebben az esetben a felhasználónak kell elhárítani a zavarokozást saját költségére.

Megfelelő védőburkolattal és földeléssel ellátott kábeleket, valamint csatlakozókat kell használni, hogy azok az FCC kisugárzási korlátoknak eleget tegyenek. Az IBM nem vállal felelősséget az általa ajánlottól eltérő kábelek és csatlakozók használatából eredő, továbbá a berendezés jogosulatlan változtatása vagy módosítása következtében jelentkező zavarokozásért. A jogosulatlan beavatkozás és módosítás érvényteleníti a felhasználó jogát a berendezés működtetésére.

Ez a berendezés eleget tesz az FCC szabályzat 15-ös részében leírtaknak. A működés az alábbi két feltételnek van alárendelve: (1) egyrészt ez a berendezés nem okozhat ártalmas interferenciát, (2) másrészt ezt a berendezést érheti bármilyen zavarás, beleértve azt is, ami téves működést okozhatna.

## **Kanadai ipari megfelelési nyilatkozat az A osztály kisugárzására vonatkozóan**

Ez az A osztályú készülék megfelel a kanadai ICES-003 előírásoknak.

## **Avis de conformité à la réglementation d'Industrie Canada**

Cet appareil numérique de classe A est conforme à la norme NMB-003 du Canada.

## **Ausztrália és Új Zéland - A osztályra vonatkozó nyilatkozat**

**Figyelem:** Ez egy A osztályú termék. Lakókörnyezetben rádiófrekvenciás zavart okozhat, amely esetben a felhasználótól megkövetelhetik a megfelelő mérések elvégzését.

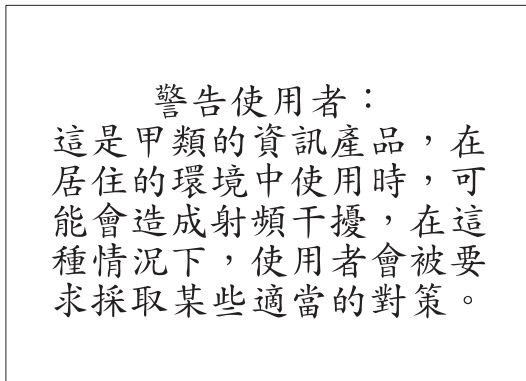
## **Az Európai Közösség EMC direktíváira vonatkozó megfelelési nyilatkozat**

Ez a termék eleget tesz az Európa Tanács 89/336/EEC számú határozatában megfogalmazott védelmi követelményeknek, amely a tagállamok elektromágneses zavarvédelmi összeférhetőségére vonatkozó törvénykezésen alapul. Az IBM nem vállal felelősséget a berendezés bármely olyan átalakításáért és bővítéséért (beleértve nem IBM gyártmányú kiegészítő kártyák beépítését is), amelynek következtében a berendezés nem tesz eleget a védelmi követelményeknek.

Ez a termék a tesztelés során eleget tett az Információ-technológiai berendezések A osztályára megadott határértékeknek a CISPR 22/Európai Szabvány EN 55022 szerint. Az A osztályú berendezésekre vonatkozó határértékek kimondottan a kereskedelmi és az ipari környezet számára lettek meghatározva abból a célból, hogy ésszerű védelmet nyújtsanak az engedélyezett kommunikációs berendezések egymást zavaró hatásaival szemben.

**Figyelem:** Ez egy A osztályú termék. Lakókörnyezetben rádiófrekvenciás zavart okozhat, amely esetben a felhasználótól megkövetelhetik a megfelelő mérések elvégzését.

## Tajvani A osztályú figyelmeztető nyilatkozat



## Federal Communications Commission (FCC) és teleföntársaságokkal kapcsolatos követelmények

1. Ez a berendezés eleget tesz az FCC szabályzat 68. cikkelyében leírtaknak. Az eszközhöz hozzáférősítve található egy címke, amely többek között tartalmazza az adott berendezésre vonatkozó FCC regisztrációs számot, az USOC, valamint a Ringer Equivalency Number (REN) értékét. Amennyiben ezeket a számokat kéri, megadhatja a teleföntársaság számára.

**Megjegyzés:** Ha az eszköz egy belső modem, akkor egy második FCC regisztrációs számot is találhat. A címkét ráteheti annak a számítógépnek a külsejére, amelybe az IBM modemet telepítette, vagy ráteheti a külső DAA-ra, ha rendelkezik ilyenrel. Helyezze a címkét könnyen elérhető helyre, hiszen annak információit át kell adni a teleföntársaságnak.

2. A REN hasznos a telefonvonalhoz csatlakoztatható azon eszközök mennyiségének meghatározásában, amelyek még csöngenek az adott telefonszám hívásakor. Az esetek többségében - bár nem minden helyen - az összes eszköz REN számának összege nem haladhatja meg az ötöt (5). A telefonvonalhoz kapcsolható eszközök REN által meghatározott számának ellenőrzése érdekében hívja fel a helyi teleföntársaságot az adott hívási területre vonatkozó maximális REN szám meghatározása céljából.
3. Ha az eszköz zavarja a telefonhálózatot, a teleföntársaság ideiglenesen leállíthatja szolgáltatását. Ha van rá mód, akkor erről előre értesítik; ha ez nem praktikus, akkor pedig amint lehetséges. Tanácsoljuk, hogy tegyen panaszt az FCC-re történő hivatkozással.
4. A teleföntársaság változtatásokat hajthat végre szolgáltatásaiban, berendezéseiben, működésében vagy eljárásaiban, amelyek hatással lehetnek berendezése megfelelő

működésére. Ha ezt teszik, akkor előre értesítést küldenek, hogy legyen alkalma a megszakítás nélküli szolgáltatások ütemezésére.

5. Ha a termékkel kapcsolatban hibákat tapasztal, vegye fel a kapcsolatot a hivatalos viszonteladóval vagy hívja az IBM-et. Az Egyesült Államokban hívja az **1-800-772-2227** számot. Kanadában hívja az **1-800-565-3344** számot. Szükség lehet a vételt igazoló számla bemutatására.

A teleföntársaság kérheti az eszköz lekapcsolását a hálózatról, amíg a probléma nincs megoldva, vagy amíg nem biztos abban, hogy az eszköz hibátlanul működik.

6. Az eszköz javítása a vásárló részéről nem lehetséges. Ha az eszközzel kapcsolatban hibát tapasztal, akkor keresse meg a hivatalos viszonteladót, vagy olvassa el a könyvben lévő Diagnosztika című részt.
7. Ez az eszköz lehet, hogy nem használható a teleföntársaság által nyújtott pénzürmés szolgáltatások esetén. Az ikervonalakhoz történő csatlakozás az állami tarifáktól függ. Tájékoztatás végett vegye fel a kapcsolatot az adott állam hivatalos szerveivel.
8. Amikor hálózati interfész (NI) szolgáltatást rendel meg a helyi Exchange Carrier szolgáltatótól, akkor elrendezésként USOC RJ11C azonosítást adjon meg.

## **A Kanadai Kommunikációs Részleg hitelesítési címkéje**

**Megjegyzés:** Az Industry Canada címke azonosítja a hitelesített berendezést. Ez a hitelesítés azt jelenti, hogy a berendezés eleget tesz azoknak a telekommunikációs hálózatvédelmi, működési és biztonsági követelményeknek, amelyek elő vannak írva a Terminál Berendezésre Vonatkozó Műszaki Követelmények című dokumentációkban. A Részleg nem garantálja, hogy a berendezés a felhasználó megalégedésére fog működni.

A berendezés telepítése előtt a felhasználóknak meg kell bizonyosodniuk arról, hogy a berendezés csatlakoztatása a helyi távközlési társaság rendszeréhez megengedhető. A berendezés telepítésekor elfogadható csatlakoztatási módszert kell használnia. A vásárlónak kell gondoskodnia arról, hogy a fentiekben leírt feltételeknek való megfelelés ne csökkentse a szolgáltatás színvonalát bizonyos helyzetekben. A hitelesített berendezés javítását csak a szolgáltató által kijelölt hivatalos képviselő koordinálhatja. A berendezésben a felhasználó által végzett bármilyen javítás vagy változtatás, illetve a berendezés hibás működése okot adhat arra a távközlési társaságnak, hogy kérje a felhasználótól a berendezés lekapcsolását.

A felhasználóknak kell gondoskodniuk saját maguk védelméről, vagyis a tápegység, a telefonvonalak és a belső fémcső rendszer (ha van) elektromos földvezetékeinek összeköttetéséről. Ez az elővigyázatosság különösen fontos lehet vidéki környezetben.

**Figyelem:** A felhasználóknak nem szabad megkísérelni a földvezetékek összekötését, vegyék fel a kapcsolatot a megfelelő ellenőrzési hatósággal vagy egy villanyszerelővel, ahogy jobbnak tartják.

**Megjegyzés:** Az egyes végponti (terminál) eszközökhöz hozzárendelt Ringer Equivalence Number (REN) a termináloknak azt a maximális számát jelzi, amennyi csatlakoztatható egy adott telefonvonalhoz. A vonal lezárása az eszközök bármely

kombinációjából állhat, a követelmény csak annyi, hogy az összes eszköz Ringer Equivalence számának összege nem lépheti túl az 5-ös értéket.

## **Étiquette d'homologation du ministère des Communications du Canada**

**AVIS :** L'étiquette d'Industrie Canada identifie le matériel homologué. Cette étiquette certifie que le matériel est conforme aux normes de protection, d'exploitation et de sécurité des réseaux de télécommunications, comme le prescrivent les documents concernant les exigences techniques relatives au matériel terminal. Le ministère n'assure toutefois pas que le matériel fonctionnera à la satisfaction de l'utilisateur.

Avant d'installer ce matériel, l'utilisateur doit s'assurer qu'il est permis de le raccorder aux installations de l'entreprise locale de télécommunications. Le matériel doit également être installé en suivant une méthode acceptée de raccordement. L'abonné ne doit pas oublier qu'il est possible que la conformité aux conditions énoncées ci-dessus n'empêche pas la dégradation du service dans certaines situations.

Les réparations de matériel homologué doivent être coordonnées par un représentant désigné par le fournisseur. L'entreprise de télécommunications peut demander à l'utilisateur de débrancher un appareil à la suite de réparations ou de modifications effectuées par l'utilisateur ou à cause de mauvais fonctionnement.

Pour sa propre protection, l'utilisateur doit s'assurer que tous les fils de mise à la terre de la source d'énergie électrique, des lignes téléphoniques et des canalisations d'eau métalliques, s'il y en a, sont raccordés ensemble. Cette précaution est particulièrement importante dans les régions rurales.

**Avertissement :** L'utilisateur ne doit pas tenter de faire ces raccordements lui-même; il doit avoir recours à un service d'inspection des installations électriques ou à un électricien, selon le cas.

**AVIS :** L'indice d'équivalence de la sonnerie (IES) assigné à chaque dispositif terminal indique le nombre maximal de terminaux qui peuvent être raccordés à une interface. La terminaison d'une interface téléphonique peut consister en une combinaison de quelques dispositifs, à la seule condition que la somme d'indices d'équivalence de la sonnerie de tous les dispositifs n'excède pas 5.

## **Tápkábelre vonatkozó megjegyzés**

A biztonság érdekében az IBM földelt csatlakozódugóval ellátott tápkábelt biztosít ezen IBM termék használatához. Az elektromos áramütés elkerülése érdekében a tápkábelt mindig csak megfelelően földelt csatlakozójába dugja be.

Az Egyesült Államokban és Kanadában használt IBM tápkábeleket az Underwriter's Laboratories (UL) listája tartalmazza, és a Kanadai Szabványügyi Hivatal (CSA) hitelesíti.

115V feszültségről működtetni kívánt egységek esetén: Használjon egy, az UL listában felsorolt és CSA igazolással rendelkező tápkábelt, amely legalább 18 AWG, SVT vagy SJT típusú, legfeljebb 4,5m hosszú háromeres kábelből és párhuzamos érintkezőjű, 125V-os 15A-es földelt típusú dugóból áll.

230V feszültségről működtetni kívánt egységek esetén (U.S. belül): Használjon egy, az UL listában felsorolt és CSA igazolással rendelkező tápkábelt, amely legalább 18 AWG, SVT vagy SJT típusú, legfeljebb 4,5m hosszú háromeres kábelből és kettős érintkezőjű, 250V-os 15A-es földelt típusú dugóból áll.

230V feszültségről működtetni kívánt egységek esetén (U.S. kívül): Földelt dugóval ellátott tápkábelt használjon. A tápkábelnek rendelkeznie kell megfelelő biztonsági engedélyekkel arra az országra vonatkozóan, ahol a berendezés telepítésre kerül.

Az adott országra vagy régióra szabványosított IBM tápkábelek általában csak abban az országban vagy régióban állnak rendelkezésre.

<b>IBM tápkábel termékszám</b>	<b>Ezekben az országokban és régiókban használatos</b>
13F9940	Argentína, Ausztrália, Kína (KNK), Új-Zéland, Pápua Új-Guinea, Paraguay, Uruguay, Nyugat-Szamao
13F9979	Afganisztán, Algéria, Andorra, Angola, Ausztria, Belgium, Benin, Bulgária, Burkina Faso, Burundi, Kamerun, Közép-Afrikai Köztársaság, Csád, Kína (Makaó), Cseh Köztársaság, Egyiptom, Finnország, Franciaország, Francia Guyana, Németország, Görögország, Guinea, Magyarország, Izland, Indonézia, Irán, Elefántcsontpart, Jordánia, Libanon, Luxemburg, Madagaszkár, Mali, Martinique, Mauritánia, Mauritius, Monaco, Marokkó, Mozambik, Hollandia, Új-Kaledónia, Niger, Norvégia, Lengyelország, Portugália, Románia, Szenegál, Szlovákia, Spanyolország, Szudán, Svédország, Szíria, Togó, Tunézia, Törökország, korábbi Szovjetunió, Vietnam, korábbi Jugoszlávia, Zaire, Zimbabwe
13F9997	Dánia
14F0015	Banglades, Burma, Pakisztán, Dél-Afrika, Sri Lanka
14F0033	Antigua, Bahrein, Brunei, Csatorna Szigetek, Kína (Hong Kong), Ciprus, Dubai, Fidzi Szigetek, Ghána, India, Irak, Írország, Kenya, Kuvait, Malawi, Malájzia, Málta, Nepál, Nigéria, Polinézia, Katar, Sierra Leone, Szingapúr, Tanzánia, Uganda, Egyesült Királyság, Jemen, Zambia
14F0051	Liechtenstein, Svájc
14F0069	Chile, Etiópia, Olaszország, Líbia, Szomália
14F0087	Izrael
1838574	Thaiföld

<b>IBM tápkábel termékszám</b>	<b>Ezekben az országokban és régiókban használatos</b>
6952301	Bahamák, Barbados, Bermuda, Bolívia, Brazília, Kanada, Kajmán szigetek, Kolumbia, Costa Rica, Dominikai Közt., Ecuador, Salvador, Guatemala, Guyana, Haiti, Honduras, Jamaica, Japán, Korea (Dél), Libéria, Mexikó, Holland Antillák, Nicaragua, Panama, Peru, Fülöp-szigetek, Szaúd-Arábia, Suriname, Tajvan, Trinidad (Nyugat-India), Amerikai Egyesült Államok, Venezuela









Rendelési szám: 22P3133

Nyomtatva Dániában

(1P) P/N: 22P3133

