



ThinkPad® G40 Series
Servisna navodila in navodila za
odpravljanje težav



ThinkPad[®] G40 Series
Servisna navodila in navodila za
odpravljanje težav

Obvestilo

Pred uporabo teh informacij in podprtega izdelka preberite splošne informacije v poglavjih Dodatek A, "Pomembna varnostna navodila", na strani 43, Dodatek B, "Informacije o brezžičnem delovanju", na strani 49, Dodatek C, "Garancijske informacije", na strani 51 in Dodatek D, "Opombe", na strani 63.



NEVARNOST

- Da bi se izognili nevarnosti električnih šokov, pri namestitvi, premikanju ali odpiranju pokrovov tega izdelka ali priključenih naprav pravilno priključite in izključite kable. Napajalni kabel vključite v pravilno ozemljeno vtičnico.
- Med delovanjem računalnika ali polnjenjem baterije naj osnova računalnika ne leži v vašem naročju in naj se ne dotika dela vašega telesa za dlje časa. Med normalnim delovanjem vaš računalnik oddaja toploto. Ta toplota odraža stopnjo delovanja sistema in stopnjo polnjenja baterije. Dolgotrajnejši stik z vašim telesom, tudi skozi obleko, lahko povzroči nelagodje ali celo kožne opekline.
- Da bi zmanjšali nevarnost električnih šokov, računalnika ne uporabljajte v vodi ali blizu nje.
- Da bi se izognili električnim šokom, naj na računalnik med viharjem ne bodo priključeni telefonski kabli. Kabla med viharjem ne priključite ali izključite iz stenske vtičnice.
- Embalažne materiale hranite na varnem mestu izven dosega otrok, da bi se izognili nevarnosti zadušitve s plastičnimi vrečkami.
- Baterije vsebujejo manjšo količino škodljivih snovi. V primeru nepravilne namestitve baterij, izpostavljanju ognju ali vodi, kratkega stika ali razstavljanja obstaja nevarnost eksplozije. Baterije držite proč od otrok in jih ne mečite v smeti, ki jih odvažajo na smetišča v naravi.
- Da bi zmanjšali nevarnost požara, uporabljajte samo kabel št. 26 AWG ali debelejši telefonski kabel.
- Fluorescenčna luč v zaslonu LCD vsebuje živo srebro. Ne mečite je med smeti, ki jih odvažajo na smetišča v naravi. Zaslon LCD se ob grobem ravnanju ali padcu računalnika na tla lahko razbije, zaradi česar lahko notranja tekočina pride v stik z očmi ali rokami. V tem primeru oči ali roke takoj sperite z vodo. Če simptomi ne popustijo, poiščite zdravniško pomoč.
- Ne razstavlajte enote optičnega pomnilniškega pogona, saj vas to lahko izpostavi nevarnemu sevanju.
- Izogibajte se direktnemu gledanju v laserske žarke nekaterih pogonov.

Prva izdaja (Februar 2003)

Naslednji odstavek ne velja za Veliko Britanijo ali katerokoli drugo državo, kjer ta določila niso v skladu z lokalno zakonodajo:

MEDNARODNO PODJETJE ZA POSLOVNE NAPRAVE TO PUBLIKACIJO DOBAVLJA V TAKŠNI OBLIKI BREZ KAKRŠNEKOLI GARANCIJE, IZRAŽENE ALI NAZNAČENE, VKLJUČNO Z IN NE OMEJENO NA NAZNAČENO JAMSTVO UPOŠTEVANJA PREDPISOV, TRGOVSKE KAKOVOSTI ALI USTREZNOSTI DOLOČENEMU NAMENU.

Nekatere države pri določenih transakcijah ne dovoljujejo zanikanja izraženih ali naznačenih garancij. V tem primeru te izjave za vas ne velja.

Te informacije lahko vsebujejo tehnične nepravilnosti ali tiskovne napake. Tukaj navedene informacije se periodično spreminjajo; spremembe bodo vključene v nove izdaje te publikacije. IBM ima kadarkoli in brez predhodnega obvestila pravico do izboljšave in/ali priredbe izdelkov in/ali programov, opisanih v tej publikaciji.

IBM ima pravico do distribucije vaših podatkov na kakršenkoli njemu primeren način brez kakršnihkoli obveznosti do vas.

© Copyright International Business Machines Corporation 2003. Vse pravice pridržane.

Pomembno obvestilo za uporabnike

Pomembno obvestilo o predpisih za uporabnike

Računalnik ThinkPad G40 je v skladu z radijsko-frekvenčnimi in varnostnimi standardi katerekoli države ali regije, v kateri je bila odobrena njegova brezžična uporaba. Računalnik ThinkPad namestite in uporabljajte povsem v skladu z lokalnimi radijsko-frekvenčnimi predpisi. Pred uporabo računalnika ThinkPad G40 poiščite in preberite “Obvestilo o predpisih za ThinkPad G40,” ki je priloženo tem navodilom za servisiranje in odpravljanje težav. Obvestilo je priloženo tej publikaciji.

Informacije o kapaciteti trdega diska

Namesto obnovitvene CD plošče ali CD plošče Windows® je IBM® vašemu računalniku omogočil enostavnejše metode doseganja nalog, značilnih za te CD plošče. Datoteke in programi za te alternativne metode so shranjeni na trdem disku, kar preprečuje iskanje izgubljenih CD plošč in nastanek težav zaradi uporabe nepravilne verzije CD plošče.

Rezervne kopije vseh datotek in programov, ki jih je IBM prvotno namestil na vaš računalnik, se nahajajo v skritem delu ali particiji trdega diska. Čeprav so skrite, te kopije zavzemajo nekaj prostora trdega diska. Zato se vam bo pri preverjanju kapacitete trdega diska glede na Windows® skupna kapaciteta trdega diska zdela manjša od pričakovane. To je zaradi rezervnih kopij v skriti particiji. (Glejte “Povrnitev prvotno nameščene programske opreme” na strani 30.)

Dodatne informacije o povrnitvi vašega trdega diska na izvorno prvotno nameščeno vsebino so vam na voljo v vgrajeni pomoči Access IBM. Pritisnite modro tipko Access IBM ali kliknite na ikono Access IBM na namizju in prebrskajte poglavje Podatki, ki vsebuje različne teme o izdelavi rezervnih kopij in povrnitvi.

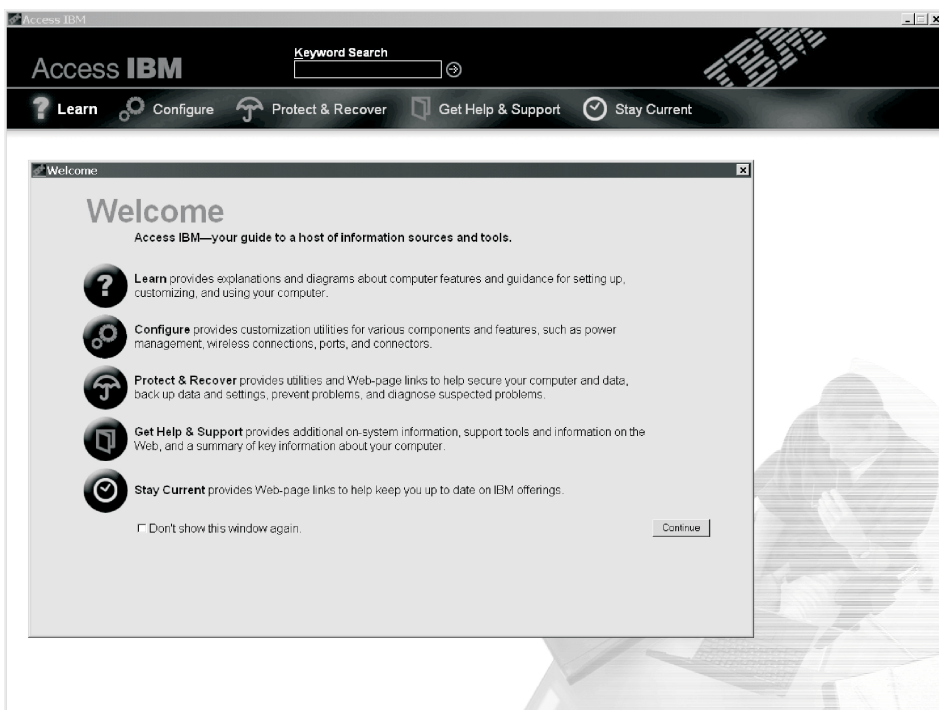
Iskanje informacij z Access IBM-om



Modra tipka Access IBM je zelo uporabna, kadar računalnik deluje normalno; pa tudi kadar ne. Access IBM odprete s pritiskom na tipko Access IBM. Access IBM je vgrajena računalniška pomoč, ki vam nudi informativne prikaze in enostavna navodila za prvo in uspešno uporabo računalnika. S tipko Access IBM lahko tudi prekinete sekvenco zagona računalnika in odprete prednamizje Access IBM-a. Če se Windows® ne zažene pravilno, med zagonom računalnika pritisnite tipko Access IBM in odprite prednamizje Access IBM-a. S prednamizjem izvedite diagnostiko, obnovite varnostne kopije (če ste jih izdelali z IBM-ovo hitro obnovitvijo), obnovite tovarniške nastavitve (nameščene ob nakupu računalnika), zaženite pripomoček za spremembo sekvence zagona, pridobite bistvene sistemske informacije in zaženite IBM-ov pripomoček za nastavev BIOS-a, da bi preverili in spremenili nastavitve BIOS-a.

Aplikacijo, ki vam nudi vse te IBM-ove funkcije, odprete s pritiskom na tipko Access IBM. Na naslednji strani vas pričaka stran Welcome (Dobrodošli) z razlagami funkcij

Access IBM-a.



Nekatere teme pomoči vsebujejo kratke video posnetke, ki prikazujejo izvajanje določenih nalog, kot so na primer zamenjava baterije, vstavev kartice PC ali izboljšava pomnilnika. Kliknite na gumb za predvajanje in si oglejte video posnetek.



Kazalo

Pomembno obvestilo za uporabnike	iii
Pomembno obvestilo o predpisih za uporabnike	iii
Informacije o kapaciteti trdega diska	iii

Iskanje informacij z Access IBM-om	v
---	----------

Poglavje 1. Pregled vašega novega ThinkPad računalnika	1
Vaš ThinkPad na prvi pogled	2
Komponente	3
Specifikacije	5
Nega vašega ThinkPad računalnika	6

Poglavje 2. Odpravljanje težav z računalnikom	9
Določanje težav	10
Odpravljanje težave	11
Sporočila o napakah	11
Napake brez sporočil	15
Težava z geslom	16
Težava z glavnim stikalom	16
Težave s tipkovnico	17
Težave v stanju pripravljenosti ali mirovanja	17
Težave z zaslonom računalnika	20
Težave z baterijo	22
Težave s pogonom trdega diska	23
Težave pri zagonu	23
Ostale težave	26
Zagon pripomočka za nastavitvev BIOS-a	28
Povrnitev prvotno nameščene programske opreme	30
Zamenjava pogona trdega diska	31
Zamenjava baterije	34

Poglavje 3. IBM-ova pomoč in servis	37
--	-----------

Pomoč in servis	38
Pomoč preko spleta	38
Klicanje IBM-a	38
Pomoč po svetu	41

Dodatek A. Pomembna varnostna navodila	43
Varnostne informacije za modem	46
Izjava o ustreznosti laserja	47

Dodatek B. Informacije o brezžičnem delovanju	49
Brezžična kompatibilnost	49
Uporabniško okolje in vaše zdravje	49

Dodatek C. Garancijske informacije	51
Garancijsko obdobje	51
Garancijski servis in podpora	51
Preden pokličete servis	52
Klic v servis	52
IBM-ova izjava o omejeni garanciji Z125-4753-06 8/2000	52
1. del - Splošni pogoji	53
2. del - Pogoji za posamezne države	56

Dodatek D. Opombe	63
Obdelava datumskih podatkov	63
Navedba naslovov spletnih strani	64
Obvestilo o elektronskem oddajanju	64
Obvestilo o zahtevah izdelka	66
Okoljevarstvena obvestila za Japonsko	66
Blagovne znamke	67

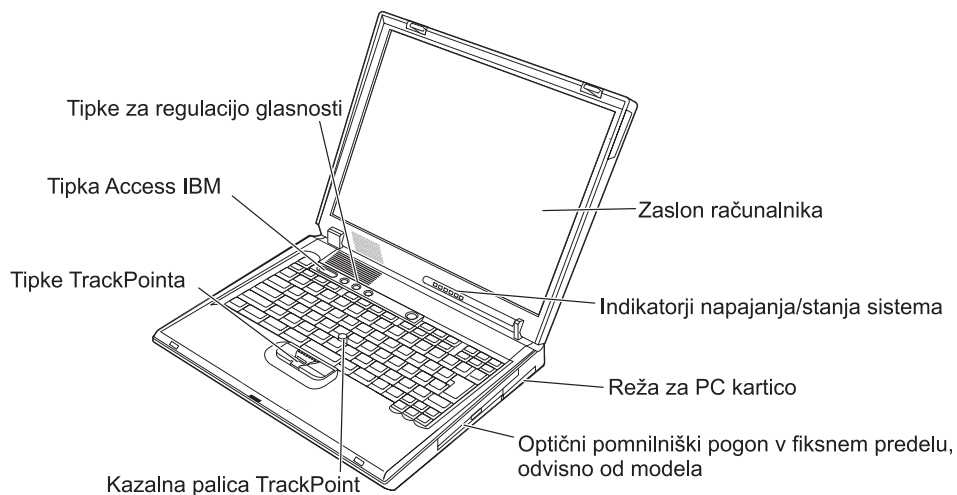
Kazalo	69
-------------------------	-----------

Poglavje 1. Pregled vašega novega ThinkPad računalnika

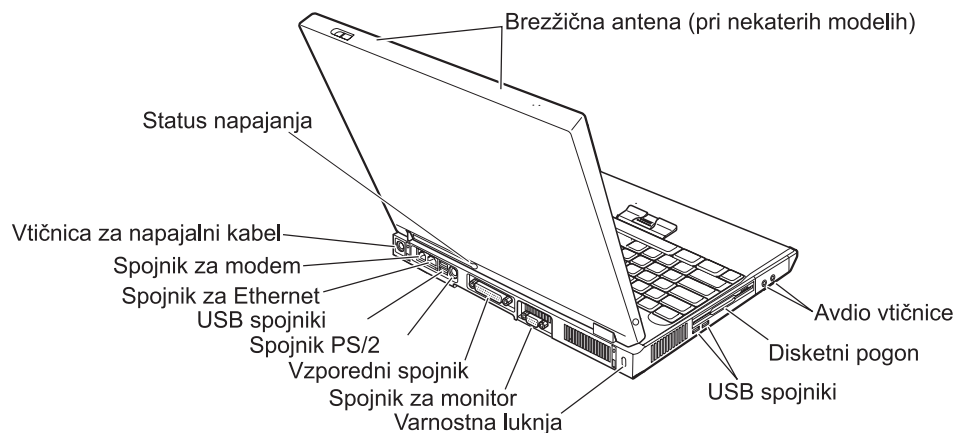
Vaš ThinkPad na prvi pogled	2	Specifikacije	5
Komponente.	3	Nega vašega ThinkPad računalnika	6

Vaš ThinkPad na prvi pogled

Pogled od spredaj



Pogled od zadaj



Komponente

Procesor

- Intel® Pentium® 4 Procesor
- Intel® Celeron® Procesor

Pomnilnik

- Vgrajeni: 128 MB ali 256 MB, odvisno od modela
- Maksimalni: 1024 MB

Pomnilniška naprava

- 2.5-palčni pogon trdega diska: 20 GB ali 40 GB, odvisno od modela

Zaslon

Barvni zaslon s tehnologijo TFT:

- Velikost: 14.1-palčni ali 15.0-palčni
- Ločljivost:
 - LCD: 1024 x 768 ali 1400 x 1050, odvisno od modela
 - Zunanji monitor: do 1600-krat-1200
- Regulacija svetlosti

Tipkovnica

- 87-tipkovna, 88-tipkovna ali 92-tipkovna
- TrackPoint®
- Funkcija tipke Fn
- Tipka za dostop do IBM-a
- Tipke za regulacijo glasnosti
- Tipki Naprej in Nazaj

Disketni pogon

Za najboljše možno delovanje disketnega pogona uporabljajte visokokakovostne diskete (kot so IBM-ove diskete), ki dosegajo ali presegajo naslednje standarde:

- 1-MB, 3.5-palčna, neformatirana disketa (2DD):
 - ANSI (Ameriški državni normativni inštitut) X3.137
 - ISO (Mednarodna normativna organizacija) 8860
 - ECMA (Evropska zveza proizvajalcev računalnikov) 100
- 2-MB, 3.5-palčna, neformatirana disketa (2 HD):
 - ANSI X3.171
 - ISO 9529
 - ECMA 125

Zunanji vmesnik

- Vzporedni spojnik (IEEE 1284A)
- Kombinirani konektor PS/2 za miško/tipkovnico
- Spojnik zunanjega monitorja
- Reža za kartico PC (tip III)
- Vtičnica za slušalke
- Vtičnica za mikrofonski
- Štirje USB konektorji (USB 2.0)
- Telefonski spojnik RJ11 (ob namestitvi komponente modema)
- Spojnik za Ethernet RJ45
- Integrirana brezžična komponenta LAN (IEEE 802.11b) (pri nekaterih modelih)
- Integrirana brezžična funkcija LAN (IEEE 802.11b ali IEEE 802.11a/b) (pri nekaterih modelih)

Specifikacije

Velikost

- Širina: 329 mm (12,95 palcev)
- Globina: 282,5 mm (11,2 palcev)
- Višina: 37,1 mm – 50,9 mm (1,46 palca – 2,00 palca)

Okolje

- Maksimalna višina brez vzdrževanja pritiska: 3048 m
- Temperatura
 - Na višinah do 2438 m
 - Deluje brez diskete: 5° do 35°C (41° do 95°F)
 - Deluje z disketo: 10° do 35°C (50° do 95°F)
 - Ne deluje: 5° do 43°C (41° do 110°F)
 - Pri višinah nad 3048 m (10,000 ft)
 - Maksimalna delovna temperatura, 31.3°C (88° F)

Opomba: Pri zamenjavi baterij mora biti temperatura vsaj 10°C (50°F).

- Relativna vlaga:
 - Deluje brez diskete v pogonu: 8% do 95%
 - Deluje z disketo v pogonu: 8% do 80%

Izsevanje toplote

- Do 120 W (410 Btu/uro)

Vir napajanja (adapter izmeničnega toka)

- Dovod sinusnih valov pri 50 do 60 Hz
- Napetost adapterja izmeničnega toka: 100-240 V izmeničnega toka, 50 do 60 Hz

Baterije

- 12–celične litij-ionske (Li-Ion) baterije
 - Nominalna napetost: 10,8 V istosmernega toka
 - Kapaciteta: 8,8 AH
- 6–celične litij-ionske (Li-Ion) baterije
 - Nominalna napetost: 10,8 V istosmernega toka
 - Kapaciteta: 4,4 AH
- 8–celične hibridne baterije iz niklja (NiMH)
 - Nominalna napetost: 9,6 V istosmernega toka
 - Kapaciteta: 4,5 AH

Nega vašega ThinkPad računalnika

Čeprav je vaš računalnik namenjen zanesljivemu delovanju v normalnih delovnih okoljih, ga uporabljajte razumno. Z upoštevanjem teh pomembnih nasvetov boste svoj računalnik najboljše in najprijetneje izrabili.

Pomembni nasveti:

Pazljivo izberite delovno mesto in način dela

- Med delovanjem računalnika ali polnjenjem baterije naj osnova računalnika ne leži v vašem naročju in naj se ne dotika dela vašega telesa dlje časa. Med normalnim delovanjem vaš računalnik oddaja toploto. Ta toplota odraža stopnjo delovanja sistema in stopnjo polnjenja baterije. Dolgotrajnejši stik z telesom, tudi skozi obleko, lahko povzroči nelagodje ali celo kožne opekline.
- Tekočino postavljajte proč od računalnika, da bi se izognili razlitju, računalnik pa proč od vode (da bi se izognili nevarnosti elektrošoka).
- Embalažne materiale hranite na varnem mestu izven dosega otrok, da bi se izognili nevarnosti zadušitve s plastičnimi vrečkami.
- Računalnik postavite proč od magnetov, dejavnih mobilnih telefonov, električnih naprav ali zvočnikov (izven obsega 13cm/5 palcev).
- Računalnika ne izpostavljajte skrajnim temperaturam (pod 5°C/41°F ali nad 35°C/95°F).
- Ne blokirajte prezračevalnih odprtin računalnika.

Z računalnikom ravnajte nežno

- Ne postavljajte predmetov (niti papirja) med zaslon in tipkovnico ali oporo za dlan.
- Ne mečite, suvajte, praskajte, zvičajte, udarjajte, tresite, potiskajte računalnika, zaslona ali zunanjih naprav in nanje ne postavljajte težjih predmetov.
- Zaslon računalnika je namenjen odpiranju in uporabi pod kotom malce nad 90 stopinj. Zaslona ne odpirajte za več kot 180 stopinj, saj s tem lahko poškodujete zgib.

Računalnik prenašajte na pravilen način

- Preden premaknete računalnik, odstranite vse medije, izključite priključene naprave in izključite kable.
- Preden računalnik premaknete, naj bo v stanju pripravljenosti ali mirovanja oziroma izključen. To preprečuje poškodbe trdega diska in izgubo podatkov.
- Pri dvigovanju odprtega računalnika, računalnik držite za spodnji del. Računalnika ne dvigajte ali ne držite za zaslon.
- Uporabljajte kakovosten prenosni kovček, ki je dobro oblazinjen in ima ustrezno zaščito. Računalnika ne pospravljajte v tesen kovček ali torbo.

S pomnilniškimi mediji in pogoni ravnajte pravilno

- Disket ne vstavljajte pod kotom in nanje ne lepите več nalepk ali ohlapnih nalepk za diskete, saj se te lahko zagostijo v pogonu.
- Če ima vaš računalnik CD, DVD, ali CD-RW/DVD pogon, se ne dotikajte površine diska ali objektivna pladnja.
- Počakajte, da CD ali DVD plošča sede v osrednjo os CD, DVD ali CD-RW/DVD pogona, preden zaprete pladenj.
- Pri namestitvi trdega diska, disketnega, CD, DVD ali CD-RW/DVD pogona sledite navodilom, priloženim strojni opreми, in na napravo pritiskajte samo, kadar je to potrebno. Oglejte si Access IBM, vgrajeni sistem pomoči, za podatke o zamenjavi pogona trdega diska (odprite Access IBM s pritiskom na gumb Access IBM.).

Pazljivo določite gesla

- Zapomnite si gesla. Če pozabite nadzorno geslo ali geslo trdega diska, vam IBM ne bo dodelil novega, zaradi česar boste mogoče morali zamenjati sistemsko ploščo ali trdi disk.

Ostali pomembni nasveti

- Vaš računalniški modem mogoče uporablja samo analogno telefonsko omrežje ali javno telefonsko omrežje (PSTN). Modema ne priključujte na interno digitalno telefonsko linijo PBX (zasebno omrežje) ali katerokoli drugo interno digitalno telefonsko linijo, ker to lahko poškoduje modem. Analogne telefonske linije se pogosto uporabljajo v stanovanjih, medtem ko se digitalne telefonske linije najpogosteje uporabljajo v hotelih in poslovnih stavbah. Če niste prepričani, kakšno telefonsko linijo uporabljate, se obrnite na telefonskega operaterja.
- Vaš računalnik ima lahko oba spojnika; za Ethernet in modem. V tem primeru komunikacijski kabel priključite na pravi spojnik, da ne boste poškodovali spojnika. Oglejte si Access IBM, vgrajeni sistem pomoči, za podatke o lokaciji teh spojnikov (Access IBM odprite s pritiskom na gumb Access IBM).
- Registrirajte izdelke ThinkPada pri IBM-u (oglejte si spletno stran: **www.ibm.com/pc/register**). S tem boste oblastem omogočili, da vam bodo lažje vrnile računalnik v primeru izgube ali kraje. Registriranje računalnika IBM-u omogoča, da vas obvešča o tehničnih informacijah in izboljšavah.
- Vaš računalnik naj razstavlja in popravlja samo pooblaščen IBM-ov serviser za ThinkPad.
- Ne spreminjajte ali pritrjujte zapahov, da bi zaslon ostal odprt ali zaprt.
- Ne obračajte računalnika, ko je adapter za izmenični tok vključen. Tako lahko polomite vtičnico adapterja.
- Pred zamenjavo pogona trdega diska ugasnite računalnik.
- Ob zamenjavi pogona računalnika ponovno namestite plastične okvirje (če so priloženi).
- Če zunanjšega trdega diska, disketnega, CD, DVD in CD-RW/DVD pogona ne uporabljate, jih shranite v primerno škatlo ali embalažo.

Čiščenje računalnika

Računalnik občasno očistite po naslednjem postopku:

- Zunanost računalnika obrišite z mehko krpo, navlaženo z nealkaličnim čistilnim sredstvom.
- Čistilnega sredstva ne pršite neposredno na zaslon ali tipkovnico.
- Zaslon nežno obrišite z mehko in suho krpo. Če na zaslonu opazite praski podoben madež, se je ta madež na zaslon mogoče prenesel s tipkovnice ali TrackPointa ob zunanjem pritisku na pokrov. Madež nežno obrišite z mehko in suho krpo. Če s tem madeža še niste odstranili, mehko in gladko krpo namočite s čisto vodo, izžemite čim več vode in ponovno obrišite zaslon. Preden zaslon zaprete, mora biti popolnoma suh.

Poglavje 2. Odpravljanje težav z računalnikom

Določanje težav	10	Težave z baterijo	22
Odpravljanje težave	11	Težave s pogonom trdega diska.	23
Sporočila o napakah	11	Težave pri zagonu.	23
Napake brez sporočil	15	Ostale težave	26
Težava z geslom	16	Zagon pripomočka za nastavitev BIOS-a	28
Težava z glavnim stikalom	16	Povrnitev prvotno nameščene programske opreme	30
Težave s tipkovnico	17	Zamenjava pogona trdega diska	31
Težave v stanju pripravljenosti ali mirovanja	17	Zamenjava baterije	34
Težave z zaslonom računalnika	20		

Določanje težav

Če imate težave z računalnikom, ga lahko testirate s pomočjo PC-Doctorja® za Windows®. Za zagon PC-Doctorja za Windows, storite naslednje:

1. Kliknite **Start**.
2. Drsnik premaknite na **All Programs** (v Windows XP, drugače **Programs**) in na **PC-Doctor for Windows**.
3. Kliknite **PC-Doctor**.
4. Izberite test iz **Device Categories** ali **Test Scripts**.

Pozor

Test se lahko izvaja nekaj minut. Poskrbite, da boste imeli dovolj časa za celoten test; med izvajanjem testa ne prekinjajte.

System Test iz **Test Scripts** izvede nekatere teste kritičnih komponent strojne opreme, ne izvede pa vseh testov diagnostike v PC-Doctorju za Windows. Če PC-Doctor za Windows sporoči, da so bili izvedeni vsi testi iz **System Test** in da ni odkril napak, naknadno izvedite dodatne teste v PC-Doctorju za Windows.

Če nameravate povprašati IBM za nasvet, natisnite zapis testa, da boste tehniku lahko hitro posredovali potrebne informacije.

Odpravljanje težave

Če vaše težave niso opisane tukaj, se obrnite na Access IBM, vgrajeni sistem pomoči. Odprite Access IBM s pritiskom na gumb Access IBM. V naslednjem poglavju so opisane samo težave, ki vam lahko onemogočijo dostop do tega sistema pomoči.

Sporočila o napakah

Opombe:

1. V tabelah x predstavlja katerikoli znak.
2. Omenjena verzija PC-Doctorja je PC-Doctor za Windows.

Sporočilo	Rešitev
0175: Bad CRC1, stop POST task	Nepravilna kontrolna vsota EEPROM (blok #6). Računalnik odnesite na servisno popravilo.
0177: Bad SVP data, stop POST task.	Kontrolna vrednost EEPROM ali nadzorno geslo ni pravilno. Računalnik odnesite na servisno popravilo.
0182: Bad CRC2. Odprite nastavitve BIOS-a in naložite privzete nastavitve.	Kontrolna vrednost EEPROM CRC2 ni pravilna. Odprite nastavitve BIOS-a in naložite privzete nastavitve.
0185: Bad startup sequence settings. Odprite nastavitve BIOS-a in naložite privzete nastavitve.	Kontrolna vrednost EEPROM sekvence zagona ni pravilna. Odprite nastavitve BIOS-a in naložite privzete nastavitve.
0187: EAIA data access error	Dostop do EEPROM-a je spodletel. Računalnik odnesite na servisno popravilo.
0188: Invalid RFID Serialization Information Area.	Nepravilna kontrolna vsota EEPROM-a (bloka # 0 in 1). Zamenjajte sistemsko ploščo in ponovno namestite serijsko številko okvirja. Računalnik odnesite na servisno popravilo.
0189: Invalid RFID configuration information area	Nepravilna kontrolna vsota EEPROM-a (bloka # 4 in 5). Zamenjajte sistemsko ploščo in ponovno namestite UUID. Računalnik odnesite na servisno popravilo.
0190: Critical low-battery error	Računalnik se je izključil zaradi šibke baterije. Adapter za izmenični tok priključite na računalnik in napolnite baterijo oziroma baterijo zamenjajte s polno.
0191: System Security - Invalid remote change requested.	Sprememba konfiguracije sistema je spodletela. Potrdite postopek in poskusite znova. Da bi odpravili napako, odprite IBM-ov pripomoček za nastavitve BIOS-a.
0199: System Security - IBM Security password retry count exceeded.	To sporočilo se izpiše, če več kot trikrat vnesete napačno nadzorno geslo. Potrdite nadzorno geslo in poskusite znova. Da bi odpravili napako, odprite IBM-ov pripomoček za nastavitve BIOS-a.

Odpravljanje težav z računalnikom

Sporočilo	Rešitev
01C9: More than one Ethernet devices are found. Odstranite eno. Za nadaljevanje pritisnite<Esc>.	Vaš računalnik ThinkPad ima vgrajeno komponento za Ethernet, zato ne morete dodati nove takšne komponente z namestitvijo naprave za Ethernet, kot je na primer kartica za Ethernet Mini-PCI ali pomožna kartica za Ethernet. Če se izpiše to sporočilo o napaki, odstranite napravo za Ethernet, ki ste jo namestili. Lahko tudi pritisnete Esc, da bi prezrli to sporočilo o napaki. Če s tem težave niste odpravili, računalnik odnesite na servisno popravilo.
0200: Hard disk error	Trdi disk ne deluje. Preverite, ali je pogon trdega diska trdno nameščen. Zaženite IBM-ov pripomoček za nastavitve BIOS-a; preverite, ali je pogon trdega diska v začetnem meniju onemogočen.
021x: Keyboard error	Poskrbite, da na tipkovnici ali zunanji tipkovnici ne bo nobenih predmetov. Izključite računalnik in vse ostale priključene naprave. Najprej vključite računalnik; nato pa še priključene naprave. Če se vam še vedno izpisuje ista koda napake, storite naslednje: Če je priključena zunanja tipkovnica, storite naslednje: <ul style="list-style-type: none"> Izključite računalnik in izklopite zunanjo tipkovnico; nato vključite računalnik. Preverite, ali vgrajena tipkovnica deluje pravilno. Če je tako, zunanjo tipkovnico odnesite na servisno popravilo. Preverite, ali je zunanja tipkovnica priključena na pravi spojnik. <p>S pomočjo PC-Doctorja testirajte računalnik.</p> <ul style="list-style-type: none"> Če se med testom računalnik preneha odzivati, ga odnesite na servisno popravilo.
0230: Shadow RAM error	Delovanje kopirnega RAM-a je spodletelo. Testirajte pomnilnik vašega računalnika s pomočjo PC-Doctor. Če ste tik pred vključitvijo računalnika dodali pomnilniški modul, ga ponovno namestite. Nato s PC-Doctorjem testirajte pomnilnik.
0231: System RAM error	Delovanje systemskega RAM-a ni uspelo. S pomočjo PC-Doctorja testirajte pomnilnik računalnika. Če ste tik pred vključitvijo računalnika dodali pomnilniški modul, ga ponovno namestite. Nato s PC-Doctorjem testirajte pomnilnik.
0232: Extended RAM error	Delovanje razširjenega RAM-a ni uspelo. S pomočjo PC-Doctorja testirajte pomnilnik računalnika. Če ste tik pred vključitvijo računalnika povečali kapaciteto pomnilnika, ga ponovno namestite. Nato s PC-Doctorjem testirajte pomnilnik.
0250: System battery error	Pomožna baterija, ki se pri izključenem računalniku uporablja za ohranitev konfiguracijskih informacij, kot so podatki in čas, je prazna. Zamenjajte baterijo in zaženite IBM-ov pripomoček za nastavitve BIOS-a, da bi preverili konfiguracijo. Če s tem težave niste odpravili, računalnik odnesite na servisno popravilo.
0251: System CMOS checksum bad.	Sistemskega CMOS je mogoče okvarjen zaradi uporabe aplikacijskega programa. Računalnik uporablja privzete nastavitve. Zaženite IBM-ov pripomoček za nastavitve BIOS-a za ponovno konfiguracijo nastavitve. Če se vam še vedno izpisuje ista koda napake, računalnik odnesite na servisno popravilo.
0260: System timer error	Računalnik odnesite na servisno popravilo.
0270: Real time clock error	Računalnik odnesite na servisno popravilo.

Sporočilo	Rešitev
0271: Date and time error	Datum in čas računalnika nista nastavljena. Nastavite datum in čas s pomočjo IBM-ov pripomoček za nastavitev BIOS-a/IBM-ovega pripomočka za nastavitev BIOS-a.
0280: Previous boot incomplete	Računalnik prejšnjega postopka zagona ni mogel izpeljati do konca. Izključite računalnik; nato ga vključite in zaženite IBM-ov pripomoček za nastavitev BIOS-a. Preverite konfiguracijo in ponovno zaženite računalnik z izbiro možnosti Exit Saving Changes pod točko Restart ali s pritiskom na F10. Če se vam še vedno izpisuje ista koda napake, računalnik odnesite na servisno popravilo.
02D0: System cache error	Predpomnilnik je onemogočen. Računalnik odnesite na servisno popravilo.
02F4: EISA CMOS not writable	Računalnik odnesite na servisno popravilo.
02F5: DMA test failed	Računalnik odnesite na servisno popravilo.
02F6: Software NMI failed	Računalnik odnesite na servisno popravilo.
02F7: Fail-safe timer NMI failed	Računalnik odnesite na servisno popravilo.
1802: Unauthorized network card is plugged in - Power off and remove the miniPCI network card.	Ta računalnik ne podpira omrežne kartice Mini-PCI. Odstranite jo.
1803: Unauthorized daughter card is plugged in - Power off and remove the daughter card.	Računalnik ne podpira te pomožne kartice. Odstranite jo.

Sporočilo	Rešitev
1810: Hard disk partition layout error	<p>Zaradi težave pri prepoznavanju postavitve particije na trdem disku se je zagon računalnika ustavil. Prednamizije IBM-a je zbrisano ali trdi disk vsebuje pokvarjene podatke. Da bi ponovno zagnali računalnik, izpeljite enega izmed naslednjih postopkov:</p> <ul style="list-style-type: none"> • Če je prednamizije IBM-a zbrisano <ol style="list-style-type: none"> 1. S pritiskom na F1 odprite IBM-ov pripomoček za nastavev BIOS-a. 2. Izberite Security → IBM Predesktop Area → Access IBM Predesktop Area. 3. To točko nastavite na Disabled. 4. Shranite in zaprite. • Če to ne uspe <ol style="list-style-type: none"> 1. Pritisnite Enter. 2. Kliknite RECOVER TO FACTRY CONTENTS in sledite navodilom na zaslonu. <p>Opomba: S tem trajno zbrisate vsebino trdega diska in omogočite namestitev IBM-ove prednameščene programske opreme.</p> <p>Pritisnite F1, da bi odprli nastavev BIOS-a, ali Enter, da bi odprli prednamizije IBM-a.</p> <p>Če se računalnik še vedno ne zažene, pokličite IBM-ov center za pomoč. Telefonske številke so navedene v "Klicanje IBM-a" na strani 38</p>
The power-on password prompt	<p>Nastavljeno je geslo za vklop ali nadzorno geslo. Vnesite geslo in pritisnite Enter, da bi lahko uporabljali računalnik. Če geslo za vklop ni sprejeto, je bilo mogoče nastavljeno nadzorno geslo. Vnesite nadzorno geslo in pritisnite Enter. Če se vam še vedno izpisuje isto sporočilo o napaki, računalnik odnesite na servisno popravilo.</p>
The hard disk password prompt	<p>Nastavljeno je geslo trdega diska. Vnesite geslo in pritisnite Enter, da bi lahko uporabljali računalnik.</p> <p>Če se vam še vedno izpisuje isto sporočilo o napaki, računalnik odnesite na servisno popravilo.</p>
Hibernation error	<p>Med obdobjem, ko je računalnik začel in prenehal mirovati, se je spremenila konfiguracija sistema, zato računalnik ne more nadaljevati z normalnim delovanjem.</p> <ul style="list-style-type: none"> • Povrnite konfiguracijo sistema na stanje, preden je računalnik začel mirovati. • Če je bila spremenjena velikost pomnilnika, ponovno ustvarite datoteko mirovanja.
Operating system not found.	<p>Preverite naslednje:</p> <ul style="list-style-type: none"> • Ali je pogon trdega diska pravilno nameščen. • Ali je zagonska disketa v disketnem pogonu <p>Če se vam še vedno izpisuje isto sporočilo o napaki, preverite sekvenco zagona s pomočjo IBM-ovega pripomočka za nastavev BIOS-a.</p>
Fan error	<p>Hladilni ventilator je prenehal delovati. Računalnik odnesite na servisno popravilo.</p>

Sporočilo	Rešitev
EMM386 Not Installed — Unable to Set Page Frame Base Address.	Vtipkajte C:\CONFIG.SYS in vrstico spremenite iz device=C:\WINDOWS\EMM386.EXE RAM na device=C:\WINDOWS\EMM386.EXE NOEMS in shranite to datoteko.
CardBus Configuration Error —Device Disable	S pritiskom na F1 odprite IBM-ov pripomoček za nastavev BIOS-a. Pritisnite F9 in Enter, da bi naložili privzeto nastavev. Pritisnite F10 in Enter, da bi ponovno zagnali sistem.
Thermal sensing error	Senzor toplote ne deluje pravilno. Računalnik odnesite na servisno popravilo.

Napake brez sporočil

Težava: Ko vključim računalnik, zaslon ostane prazen, računalnik pa med zagonom ne zapiska.

Opomba: Če niste prepričani, če ste slišali pisk, izključite računalnik; nato ga spet vključite in prisluhnite. Če uporabljate zunanji monitor, si oglejte “Težave z zaslonom računalnika” na strani 20

Rešitev: Če je nastavljeno geslo za vklop, pritisnite katerokoli tipko, da bi priklicali okno za vpis gesla za vklop, vpišite pravo geslo in pritisnite Enter.

Če se okno za vpis gesla za vklop ne prikaže, je svetlost mogoče nastavljena na minimum. Naravnajte svetlost s pritiskom na Fn+Home.

Če je zaslon še vedno prazen, preverite:

- ali je baterija pravilno nameščena.
- ali je adapter za izmenični tok priključen na računalnik, napajalni kabel pa v delujočo električno vtičnico.
- ali je računalnik pod napajanjem. (Za potrditev ponovno vključite glavno stikalo.)

Če je vse to nastavljeno pravilno, zaslon pa kljub temu prazen, računalnik odnesite na servisno popravilo.

Težava: Ko vključim računalnik, zaslon ostane prazen, slišim pa dva ali več piskov.

Rešitev: Preverite, ali je pomnilniška kartica pravilno nameščena. Če je, zaslon pa je kljub temu prazen in slišite pet piskov, računalnik odnesite na servisno popravilo.

Težava: Ko vključim računalnik, se na praznem zaslonu prikaže samo bel drsnik.

Odpravljanje težav z računalnikom

Rešitev: Ponovno namestite operacijski sistem in vključite računalnik. Če na zaslonu še vedno vidite samo drsnik, računalnik odnesite na servisno popravilo.

Težava: Med delovanjem računalnika je zaslon prazen.

Rešitev: Mogoče je omogočen ohranjevalnik zaslona ali varčno delovanje. Premaknite TrackPoint ali pritisnite na tipko, da bi zaprli ohranjevalnik zaslona, oziroma pritisnite glavno stikalo za povrnitev iz stanja pripravljenosti ali mirovanja.

Težava: Poln zaslon DOS-a je manjši.

Rešitev: Če uporabljate aplikacijo DOS-a, ki podpira samo ločljivost 640x480 (način VGA), se lahko slika zdi malce popačena ali manjša od velikosti zaslona. To zagotavlja kompatibilnost z ostalimi aplikacijami DOS-a. Da bi sliko povečali na velikost zaslona, zaženite program za konfiguracijo ThinkPada in kliknite **LCD** in izberite funkcijo **Screen expansion**. (Slika bo mogoče še vedno malce popačena.)

Opomba: Če ima vaš računalnik funkcijo za razširitev zaslona, s pritiskom na Fn+F8 lahko povečate velikost zaslona. Ta funkcija ni podprta v Windows® XP in Windows® 2000.

Težava z geslom

Težava: Pozabil sem geslo.

Rešitev: Če ste pozabili geslo ob vklopu, računalnik odnesite IBM-ovemu prodajalcu ali tržnemu zastopniku za preklic gesla.

Če ste pozabili geslo za trdi disk, vam IBM ne bo določil novega gesla ali priklical podatkov s trdega diska. Računalnik odnesite IBM-ovemu prodajalcu ali tržnemu zastopniku za zamenjavo pogona trdega diska. S seboj prinesite potrdilo o nakupu, plačati pa boste morali za dele in delo.

Če ste pozabili nadzorno geslo, vam IBM ne bo določil novega gesla. Računalnik odnesite IBM-ovemu prodajalcu ali tržnemu zastopniku za zamenjavo sistemske plošče. S seboj prinesite potrdilo o nakupu, plačati pa boste morali za dele in delo.

Težava z glavnim stikalom

Težava: Sistem se ne odziva, računalnika pa ne morete izključiti.

Rešitev: Ugasnite računalnik tako, da pritisnete in vsaj štiri sekunde držite glavno stikalo. Če se računalnik kljub temu ponovno ne zažene, odstranite adapter za izmenični tok in baterijo.

Težave s tipkovnico

Težava: Nekatere ali vse tipke na tipkovnici ne delujejo.

Rešitev: Če je do težave prišlo takoj po vrnitvi računalnika iz stanja pripravljenosti, vnesite geslo za vklop, če je nastavljeno.

Če je priključena zunanja tipkovnica, številčna tipkovnica vašega računalnika ne deluje. Uporabite številčno tipkovnico zunanje tipkovnice.

Če je priključena zunanja številčna tipkovnica ali miška:

1. Ugasnite računalnik.
2. Odstranite številčno tipkovnico ali miško.
3. Vključite računalnik in ponovno poskusite uporabljati tipkovnico.

Če ste odpravili težavo s tipkovnico, previdno ponovno priključite zunanjo številčno tipkovnico, zunanjo tipkovnico ali miško, bodite pozorni na pravilno namestitvev spojnikov.

Če zunanja številčna tipkovnica, zunanja tipkovnica ali miška ni priključena in tipkovnica še vedno ne deluje, računalnik odnesite na servisno popravilo.

Težava: Ko pritisnem na črko, se izpiše številka.

Rešitev: Vključena je funkcija zaklepa številčne tipkovnice. Za izklop te funkcije pritisnite in držite Shift; nato pa pritisnite NumLk.

Težava: Nekatere ali vse tipke na zunanji tipkovnici ne delujejo.

Rešitev: Preverite, ali je zunanja številčna tipkovnica pravilno priključena na računalnik.

Težave v stanju pripravljenosti ali mirovanja

Težava: Računalnik nepričakovano preklopi na stanje pripravljenosti.

Rešitev: Če procesor doseže previsoko temperaturo, računalnik samodejno preklopi na stanje pripravljenosti, da bi se lahko ohladil in s tem zaščitil procesor in ostale notranje komponente. Preverite tudi nastavitve za stanje pripravljenosti s pomočjo baterijskega MaxiMiserja.

Težava: Računalnik preklopi na stanje pripravljenosti takoj po samotestu vklopa (POST) (indikator stanja pripravljenosti začne svetiti).

Rešitev: Preverite:

Odpravljanje težav z računalnikom

- ali je baterija napolnjena.
- ali je delovna temperatura v sprejemljivem obsegu. Oglejte si “Specifikacije” na strani 5.

Če je vse to pravilno, računalnik odnesite na servisno popravilo.

Težava: Izpiše se sporočilo o critical low battery error (kritično šibka baterija), računalnik pa se takoj ugasne.

Rešitev: Moč baterije je šibka. Adapter za izmenični tok priključite na računalnik oziroma baterijo nadomestite s polno.

Težava: Ko računalnik poskušam povrniti iz stanja pripravljenosti, zaslon računalnika ostane prazen.

Rešitev: Preverite, ali je bil med stanjem pripravljenosti izključen zunanji monitor. Ne izključite zunanjega monitorja, ko je računalnik v stanju pripravljenosti ali mirovanja. Če med nadaljevanjem normalnega delovanja računalnika ni priključen zunanji monitor, zaslon računalnika ostane prazen in ne prikaže delovanja. Ta omejitev ni odvisna od ločljivosti. Pritisnite Fn+F7 za prikaz zaslona.

Težava: Računalnik se ne povrne iz stanja pripravljenosti oziroma indikator stanja pripravljenosti sveti, računalnik pa ne deluje.

Rešitev: Če se sistem ne povrne iz stanja pripravljenosti, je lahko zaradi prazne baterije samodejno preklopil na stanje pripravljenosti ali mirovanja. Preverite indikator stanja pripravljenosti.

- Če indikator stanja pripravljenosti sveti, je vaš računalnik v stanju pripravljenosti. Adapter za izmenični tok priključite na računalnik in pritisnite Fn.
- Če indikator stanja pripravljenosti ne sveti, vaš računalnik miruje ali ni pod napajanjem. Adapter za izmenični tok priključite na računalnik; pritisnite glavno stikalo za nadaljevanje delovanja.

Če se sistem še vedno ne povrne iz stanja pripravljenosti, se lahko preneha odzivati in ne boste mogli ugasniti računalnika. V tem primeru ponovno zaženite računalnik. Če niste shranili podatkov, jih lahko izgubite. Za ponoven zagon računalnika pritisnite in vsaj štiri sekunde držite glavno stikalo. Če se sistem kljub temu ponovno ne zažene, odstranite adapter za izmenični tok in baterijo.

Težava: Računalnik ne preklopi na stanje pripravljenosti ali mirovanja.

Rešitev: Preverite, ali ste izbrali katero možnost, ki računalniku lahko prepreči preklop na stanje pripravljenosti ali mirovanja.

Težava: Računalnik ne preklopi na stanje pripravljenosti v nastavljenem času v Windows 98.

Rešitev: Splošni CD-ROM ali DVD-ROM gonilnik za Windows 98 vsake 3 sekunde dostopa do notranjega CD-ROM ali DVD-ROM pogona in preverja, ali je vstavljena CD-ROM plošča. Zaradi tega računalnik niti po izteku časovne kontrole ne preklopi na stanje pripravljenosti. Da bi vaš računalnik lahko prekloпил na stanje pripravljenosti, storite naslednje:

1. Kliknite **Start**.
2. Drsnik premaknite na **Settings** in **Control Panel**.
3. Kliknite **Control Panel** in dvakrat kliknite **System**.
4. Kliknite na jeziček **Device Manager**.
5. Kliknite znak **+ CD-ROM** pogona.
6. Dvakrat kliknite ime CD-ROM ali DVD-ROM pogona.
7. Kliknite na jeziček **Settings**.
8. Izpraznite okno **Auto insert notification**.

Windows 98 samodejno ne zaznava več vstavljene CD-ROM ali DVD-ROM plošče.

Težava: Po pritisku na Fn+F12 računalnik ne preklopi na stanje mirovanja.

Rešitev: Računalnik ne more preklopiti na stanje mirovanja:

- Če funkcije “Hibernation Utility”, “Configuration Utility” in “Battery MaxiMizer and Power Management Features” niso nameščene v Windows 98. Za namestitev teh funkcij si oglejte “Installing device drivers” v Access ThinkPad, vgrajenem sistemu pomoči.
- Če stanje mirovanja ni omogočeno. Da bi ga omogočili, storite naslednje:

Za Windows 98:

1. Zaženite program **ThinkPad Configuration**.
2. Kliknite **Power Management**.
3. Kliknite na jeziček **Hibernate**.
4. Kliknite na gumb **Create hibernation file**.
5. Kliknite na gumb **Create Now**.
6. Ponovno zaženite računalnik.
7. Zaženite program **ThinkPad Configuration**.
8. Kliknite **Power Management**.
9. Kliknite na jeziček **Hibernate**.
10. Označite okno **Hibernate support**.
11. Kliknite **OK**.

Za Windows XP ali Windows 2000:

1. Zaženite konfiguracijski program ThinkPada.
2. Kliknite **Power Management**.
3. Kliknite na jeziček **Hibernate**.
4. Označite okno za podporo mirovanja.
5. Kliknite OK.

Opomba: Na stanje mirovanja lahko preklopite s pritiskom na Fn+F12, pod pogojem, da je nameščen gonilnik PM za Windows 98, Windows 2000 ali Windows XP.

Težava: V Windows XP po pritisku na Fn+F3 zaslon računalnika ni prazen.

Rešitev: Windows XP več uporabnikom omogoča istočasno prijavo na sistem. Če ste se na računalnik prijaviли kot prvi uporabnik, lahko uporabljate kombinacijo Fn+F3. V nasprotnem primeru ta kombinacija na vašem računalniku ne bo delovala.

Težave z zaslonom računalnika

Težava: Zaslon je prazen.

Rešitev:

- Če indikator stanja pripravljenosti sveti (zeleno), za preklop iz stanja pripravljenosti pritisnite Fn.
- Če uporabljate adapter za izmenični tok ali baterijo, indikator stanja baterije pa sveti (zeleno), za svetlejši zaslon pritisnite Fn+Home.
- Če na računalnik priključite zunanji monitor, pritisnite Fn+F7 za preklop izhodnega zaslona.
- Če s tem težave niste odpravili, si oglejte "Rešitev" naslednje težave.

Težava: Zaslon je nečitljiv ali popačen.

Rešitev:

Preverite:

- ali je gonilnik naprave zaslona pravilno nameščen.
- ali sta ločljivost in barvna globina zaslona nastavljeni pravilno.
- ali je vrsta monitorja pravilna.

Da bi preverili te nastavitve, storite naslednje:

Za Windows XP:

1. Kliknite **Start**.
2. Kliknite **Control Panel**.
3. Kliknite **Appearance and Themes** v delu za izbor kategorije (Pick a Category).

4. Kliknite **Display** v delu za izbor ikone nadzorne plošče.
5. Kliknite na jeziček **Settings**.
6. Preverite, ali sta ločljivost zaslona in barvna kakovost pravilno nastavljeni.
7. Kliknite **Advanced**.
8. Kliknite na jeziček **Adapter**.
9. Preverite, ali je v informacijskem oknu adapterja prikazano “Intel[®] 82852/82855 GM/GME Chip”.
10. Kliknite na jeziček **Monitor**.
11. Preverite, ali je tip monitorja pravi.

Za Windows 2000:

1. Dvakrat kliknite **Display** v nadzorni plošči. Odpre se okno z značilnostmi zaslona.
2. Kliknite na jeziček **Settings**.
3. Preverite, ali so barve in zaslon pravilno nastavljeni.
4. Kliknite **Advanced...**
5. Kliknite na jeziček **Adapter**.
6. Preverite, ali je v informacijskem oknu adapterja prikazano “Intel[®] 82852/82855 GM/GME Chip”.
7. Kliknite na jeziček **Monitor**.
8. Preverite, ali so informacije pravilne.

Za Windows 98

1. Dvakrat kliknite **Display** v nadzorni plošči. Odpre se okno z značilnostmi zaslona.
2. Kliknite na jeziček **Settings**.
3. Preverite, ali so barve in zaslon pravilno nastavljeni.
4. Kliknite **Advanced...**
5. Kliknite na jeziček **Adapter**.
6. Preverite, ali je v oknu prikazano “Intel[®]82852/82855 GM/GME Graphics Controller–0”.
7. Kliknite na jeziček **Monitor**.
8. Preverite, ali so informacije pravilne.

Težava: Na zaslonu se prikazujejo nepravilni znaki.

Rešitev: Ste pravilno namestili operacijski sistem ali aplikacijski program? Če sta pravilno nameščena in konfigurirana, računalnik odnesite na servisno popravilo.

Težava: Zaslon se ne izključi, ko je računalnik ugasnjen.

Odpravljanje težav z računalnikom

Rešitev: Pritisnite in vsaj štiri sekunde držite glavno stikalo, da bi ugasnili računalnik; nato ga ponovno vključite.

Težava: Ko vključim računalnik, se na zaslonu prikažejo nepopolne, brezbarvne ali svetle pike.

Rešitev: To je značilnost tehnologije TFT. Zaslon vašega računalnika vsebuje več tranzistorjev iz tankega filma (TFT-jev). Na zaslonu se lahko ves čas prikazuje manjše število manjkajočih, brezbarvnih ali svetlih pik.

Težava: Sporočilo “Ne morem ustvariti prekrivnega okna” se izpiše, ko poskušam začeti s predvajanjem DVD plošče.

ali

Predvajanje videa, DVD plošč ali iger ni možno ali pa je zelo slabo.

Rešitev: Rešitvi sta dve:

- Če uporabljate 32-bitni barvni način, barvno globino spremenite na 16-bitni način.
- Če uporabljate velikost namizja 1280×1024 ali večjo, zmanjšajte velikost namizja in barvno globino.
- Če uporabljate funkcijo Rotation na jezičku Rotation v oknu “Intel(R) 82852/82855 GM/GME Graphics Controller Properties”, jo nastavite na Normal.
- Priključite adapter za izmenični tok.
- Zaprite programe, ki jih ne uporabljate.

Težave z baterijo

Težava: Ko je računalnik izključen, se baterija v standardnem času polnjenja računalnika ne more do konca napolniti.

Rešitev: Baterija je mogoče preveč izpraznjena. Storite naslednje:

1. Ugasnite računalnik.
2. Preverite, ali je preveč izpraznjena baterija v računalniku.
3. Adapter za izmenični tok priključite na računalnik, da se bo baterija polnila.

Če se v 24 urah baterija ne napolni do konca, uporabite novo baterijo.

Če imate izbirni hitri polnilnik, z njim napolnite preveč izpraznjeno baterijo.

Težava: Računalnik se izklopi, preden indikator stanja nakazuje, da je baterija prazna, *-ali-* Računalnik še vedno deluje, čeprav indikator stanja nakazuje, da je baterija prazna.

Rešitev: Izpraznite in ponovno napolnite baterijo.

Težava: Čas delovanja popolnoma napolnjene baterije je kratek.

Rešitev: Izpraznite in ponovno napolnite baterijo. Če je čas delovanja baterije še vedno kratek, uporabite novo baterijo.

Težava: Računalnik ne deluje s popolnoma napolnjeno baterijo.

Rešitev: Mogoče je aktivna prenapetostna zaščita v bateriji. Za minuto ugasnite računalnik, da bi ponovno nastavili zaščito; nato ponovno vključite računalnik.

Težava: Baterija se ne polni.

Rešitev: Baterije ne morete polniti, če je prevroča. Če je baterija vroča, jo odstranite iz računalnika in počakajte, da se ohladi na sobno temperaturo. Ko se ohladi, jo ponovno namestite in napolnite. Če je še vedno ne morete polniti, jo odnesite na servisno popravilo.

Težave s pogonom trdega diska

Težava: Pogon trdega diska v presledkih oddaja žvenketajoč zvok.

Rešitev: Žvenketajoč zvok se sliši:

- ko pogon trdega diska začne dostopati do podatkov ali kadar dostop prekine.
- ko prenašate pogon trdega diska.
- ko prenašate računalnik.

To je normalna značilnost pogona trdega diska in ne gre za okvaro.

Težava: Pogon trdega diska ne deluje.

Rešitev: Poskrbite, da v zagonskem meniju IBM-ovega pripomočka za nastavitvev BIOS-a ni klicaja ! na levi strani pogona trdega diska ali njegovega vozlišča. Če klicaj je, je pogon trdega diska onemogočen. S pritiskom na tipko Insert odstranite klicaj in tako omogočite pogon.

Težave pri zagonu

Težava: Operacijski sistem Microsoft® Windows® se noče zagnati.

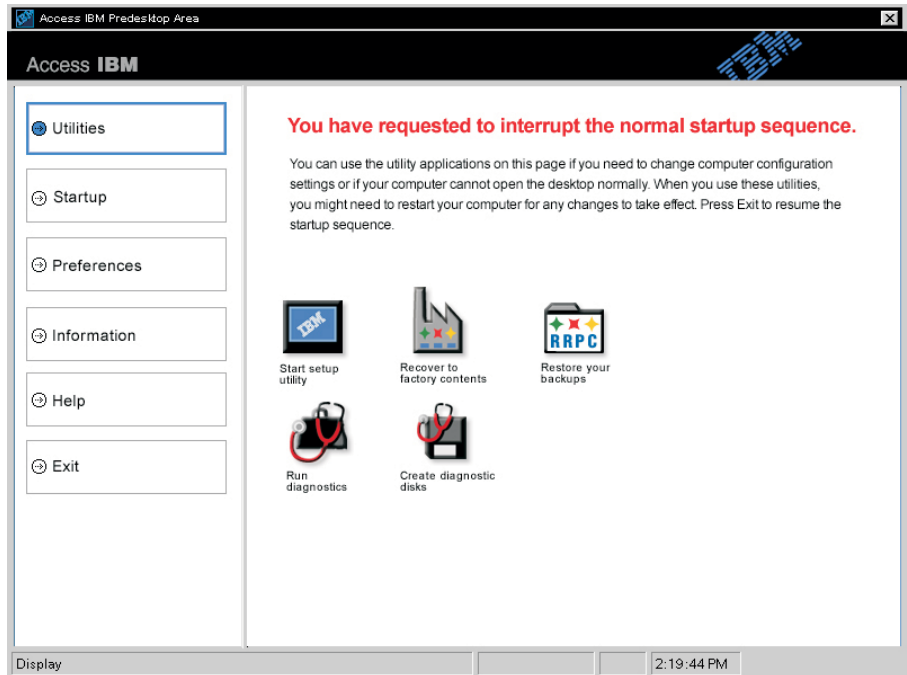
Rešitev: S pomočjo prednamiznega področja Access IBM-a odpravite ali odkrijte težavo.

Zagon prednamizja Access IBM-a je enostaven. Če se operacijski sistem Windows ne zažene pravilno, se bo prednamizje Access IBM-a samodejno odprlo. Če se prednamizje Access IBM-a ne odpre samodejno, storite naslednje:

1. Ugasnite računalnik in ga spet vključite.

2. Med zagonom računalnika pozorno opazujte zaslon. Ko se prikaže naslednje okno, pritisnite modro tipko Access IBM, da bi odprli prednamizje Access IBM-a: “Da bi prekinili normalen zagon, pritisnite modro tipko Access IBM.” Prednamizje Access IBM-a se odpre na strani pripomočkov.

Pojavi se takšno okno:



3. Ko se prednamizje Access IBM-a odpre na strani pripomočkov, lahko izbirate med naslednjimi ikonami:
 - **Start setup utility** odpre IBM-ov pripomoček za nastavitvev BIOS-a.
 - **Recover to factory contents** zbríše vse datoteke na glavni particiji--pogonu C--in namesti prvotno tovarniško programsko opremo vašega računalnika. Preden se zatečete k tej metodi, se za pomoč in informacije obrnite na IBM-ov center za pomoč. (Telefonske številke so navedene pod “Klicanje IBM-a” na strani 38
 - **Restore your backups** obnovi rezervne kopije, ki ste jih ustvarili z IBM-ovo hitro obnovitvijo, če so bile ustvarjene.
 - **Run diagnostics** zažene teste diagnostike za lažje odkrivanje morebitnih težav z računalnikom in vzrokov zanje.
 - **Create diagnostic disks** vam pomaga ustvariti posebne diske, ki se uporabljajo med testi diagnostike.

Na levi plošči prednamizja Access IBM-a kliknite naslednje, da bi odprli druge strani ali zapustili pripomoček:

Startup vam omogoča spreminjanje vrstnega reda naprav, po katerem računalnik med zagonom išče operacijski sistem. V nekaterih primerih boste operacijski sistem morali zagnati iz pogona CD, ne s trdega diska. Takšne spremembe navedite na tej strani.

Preferences predstavlja različne možnosti, ki jih glede na vaš model in dodatno opremo nastavite za prednamizje Access IBM-a.

Information zbira pomembne podatke o vašem računalniku, ki jih popotrebni lahko posredujete tehnikom v klicnem centru.

Help nudi informacije o različnih straneh v prednamizju Access IBM-a.

Exit zapre prednamizje Access IBM-a in nadaljuje s prekinjenim zagonom.

Ostale težave

Težava: Računalnik se zaustavlja in se ne odziva.

Rešitev: Vaš računalnik se lahko zaustavi, ko med komunikacijsko operacijo preklopi v stanje pripravljenosti. Ko ste v omrežju, onemogočite uro za stanje pripravljenosti.

Da bi ugasnili računalnik, pritisnite in vsaj štiri sekunde držite glavno stikalo.

Težava: Računalnika ne morem ugasniti z glavnim stikalom.

Rešitev: Če indikator stanja pripravljenosti sveti in računalnik napaja baterija, baterijo zamenjajte s polno ali za vir napajanja uporabite izmenični.

Če težave še niste odpravili, pritisnite in vsaj štiri sekunde držite glavno stikalo; to računalnik prisilno ugasne.

Težava: Računalnik se ne zažene z zelene naprave, na primer disketnega pogona.

Rešitev: Oglejte si zagonski meni IBM-ov pripomoček za nastavitvev BIOS-a. Preverite, ali je sekvenca zagona v IBM-ovem pripomočku za nastavitvev BIOS-a nastavljena tako, da se računalnik zažene z zelene naprave.

Preverite tudi, ali je naprava, s katere naj bi se računalnik zagnal, omogočena tako, da ni ! pred imenom te naprave.

Težava: Računalnik se ne odziva.

Rešitev: IRQ-ji za PCI so nastavljeni kot 11. Računalnik se ne odziva, ker IRQ-jev ne more deliti z ostalimi napravami. Oglejte si konfiguracijski program za ThinkPad.

Težava: Ko v Windows 2000 preklopite iz stanja pripravljenosti ali mirovanja, prejmete sporočilo "Unsafe Removal of Device", ki omenja napravo USB 1.x.

Rešitev: To sporočilno okno lahko varno zaprete. Gre za težavo z USB gonilnikom v Windows 2000. Dodatne informacije so vam na voljo na domači strani Microsoft Knowledge Base na naslovu <http://support.microsoft.com/>. V polje za iskanje vpišite "Q328580" in "Q323754" ter kliknite na gumb za iskanje.

Težava: Računalnik ne more predvajati CD plošče oziroma kakovost zvoka CD plošče je slaba.

Rešitev: Preverite, ali je disk v skladu s standardi vaše države. Disk, ki je v skladu z lokalnimi standardi, je ponavadi označen z logotipom CD (kot spodaj) na nalepki. Če uporabljate disk, ki ni v skladu s temi standardi, vam ne jamčimo, da se bo predvajal ali da bo kakovost zvoka zadovoljiva.



Težava:Sistem deluje počasi.

Rešitev: Do te težave lahko pride, če adapter za izmenični tok ni priključen. Da bi podaljšali življenjsko dobo baterije s procesorji Intel Pentium 4/Celeron višje frekvence, ThinkPad G40 vsebuje funkcijo pospeševanja dinamičnega CPU-ja za dinamično zniževanje frekvence CPU-ja: 1) ko sistem napaja baterija; 2) ko je poraba energije sistema večja; 3) ko naraste temperatura sistema.

Da bi se tej težavi izognili ali jo preprečili, izvedite enega ali vse naslednje postopke:

1. Priključite adapter za izmenični tok.
2. Zaprite programe, ki jih ne uporabljate.
3. Temperaturo sistema poskušajte znižati tako, da povečate hitrost ventilatorja s pomočjo funkcije Battery MaxiMiser Wizard s Fan Control.

Težava:Predvajanje DVD plošč ni tekoče.

Rešitev: Do te težave lahko pride, če adapter za izmenični tok ni priključen. Da bi podaljšali življenjsko dobo baterije s procesorji Intel Pentium 4/Celeron višje frekvence, ThinkPad G40 vsebuje funkcijo pospeševanja dinamičnega CPU-ja za dinamično zniževanje frekvence CPU-ja: 1) ko sistem napaja baterija; 2) ko je poraba energije sistema večja; 3) ko naraste temperatura sistema.

Da bi se tej težavi izognili ali jo preprečili, izvedite enega ali vse naslednje postopke:

1. Priključite adapter za izmenični tok.
2. Zaprite programe, ki jih ne uporabljate.
3. Temperaturo sistema poskušajte znižati tako, da povečate hitrost ventilatorja s pomočjo funkcije Battery MaxiMiser Wizard s Fan Control.

Zagon pripomočka za nastavev BIOS-a

Vaš računalnik vsebuje program z naslovom IBM-ov pripomoček za nastavev BIOS-a, ki vam omogoča izbiro različnih nastavitvenih parametrov.

- **Config:** Nastavi konfiguracijo vašega računalnika.
- **Date/Time:** Nastavi datum in čas.
- **Security:** Nastavi varnostne značilnosti.
- **Startup:** Nastavi zagonsko napravo.
- **Restart:** Ponovno zažene sistem.

Opomba: Te parametre lahko nastavite na enostavnejši način z uporabo ThinkPad konfiguracijskega programa. Dodatne informacije o tem programu so vam na voljo v vgrajeni pomoči.

Za zagon IBM-ov pripomoček za nastavev BIOS-a storite naslednje:

1. Da bi preprečili izgubo podatkov, se obrnite na “Izdelavo rezervnih kopij registra vašega sistema in konfiguracije” v Access IBM-u. Odprite Access IBM s pritiskom na gumb Access IBM. Izdelava rezervnih kopij vašega registra shrani trenutno konfiguracijo vašega sistema.
2. Disketo vzemite iz disketnega pogona in ugasnite računalnik.
3. Vključite računalnik; ko se v levem spodnjem delu zaslona izpiše sporočilo “To interrupt normal startup, press the blue Access IBM button”, pritisnite tipko Access IBM.

Na zaslonu se pojavi prednamizje Access IBM-a. (Če ste zbrisali servisno particijo pogona trdega diska ali zamenjali pogon trdega diska, se prednamizje Access IBM-a ne pojavi. Oglejte si spodnjo “Opombo”.) Nato dvakrat kliknite ikono “Start setup utility”.

Če ste nastavili nadzorno geslo, se po vnosu gesla pojavi meni “IBM-ov pripomoček za nastavev BIOS-a”. Pripomoček lahko zaženete s pritiskom na Enter, namesto da vnesete nadzorno geslo; ne morete pa spremeniti parametrov, zaščitenih z nadzornim geslom. Dodatne informacije so vam na voljo v vgrajeni pomoči.

Opomba: Če se pojavi “Startup Interrupt Menu” namesto “Access IBM Predesktop Area”, s pritiskom na F1 odprite “IBM-ov pripomoček za nastavev BIOS-a”.

Pozor

Preden ugasnete računalnik ali izklopite napajanje, zaprite IBM-ov pripomoček za nastavev BIOS-a.

4. S tipkami drsnika določite točko, ki bi jo radi spremenili. Ko je zelena točka poudarjena, pritisnite Enter. Prikaže se podmeni.
5. Spremenite zelene točke. Vrednost točke spreminjate s tipko F5 ali F6. Če ima točka podmeni, ga lahko priključete s pritiskom na Enter.
6. Za izhod iz podmenija pritisnite F3 ali Esc.

Če ste v nespremenljivem podmeniju, pritisnite Esc, dokler ne pridete do menija IBM-ov pripomoček za nastavitve BIOS-a.

Opomba: Če morate nastavitve povrniti na izvirno tovarniško stanje, pritisnite F9, da bi naložili privzete nastavitve. Za nalaganje privzetih nastavitvev ali preklic sprememb lahko uporabite tudi možnost v podmeniju za ponovni zagon.

7. Izberite **Restart** in pritisnite Enter. Drsnik premaknite na možnost, s katero bi radi ponovno zagnali računalnik in pritisnite Enter. Računalnik se ponovno zažene.

Povrnitev prvotno nameščene programske opreme

Če so podatki pogona trdega diska poškodovani ali so bili pomotoma izbrisani, lahko povrnete programsko opremo, prvotno nameščeno na vaš računalnik. Ta programska oprema vključuje prvotno nameščeni operacijski sistem, aplikacije in gonilnike naprav.

Prvotno nameščeno programsko opremo lahko povrnete s pomočjo programa za povrnitev izdelka.

Program za povrnitev izdelka je na delu pogona trdega diska, ki ga Windows Explorer ne prikaže.

Opomba: Postopek povrnitve lahko traja do dve uri.

Pozor

Med postopkom povrnitve bodo izgubljene vse datoteke na glavni particiji trdega diska (ponavadi je to pogon C). Pred začetkom naredite varnostne kopije datotek, ki ste jih shranili na pogon C.

Da bi s programom za povrnitev izdelka povrnili prvotno nameščeno programsko opremo, storite naslednje:

1. Če je možno, vse datoteke shranite na medije, razen na trdi disk.
2. Ugasnite računalnik.
3. Vključite računalnik. Pri oknu pritisnite gumb Access IBM. (Okno "To interrupt normal startup, press the blue Access IBM button" se pojavi le za nekaj sekund. Gumb Access IBM morate pritisniti hitro.) Na zaslonu se pojavi prednamizje Access IBM-a.
4. Dvokliknite ikono "Recover to factory contents". Odpre se glavni meni programa za povrnitev izdelka.
5. Izberite želeno možnost povrnitve in sledite navodilom na zaslonu.
6. Ko se program za povrnitev izdelka zaključi, se računalnik ponovno zažene in prične s postopkom konfiguracije.

Zamenjava pogona trdega diska

Poškodovan pogon trdega diska lahko zamenjate sami.

Opomba: Pogon trdega diska zamenjajte samo za primer popravila. Spojniki in reža trdega diska niso namenjeni nenehnim spremembam ali zamenjavam pogona. Nadomestni pogon trdega diska ne vsebuje programa za obnovitev izdelka in prednamizja za ThinkPad.

Pozor

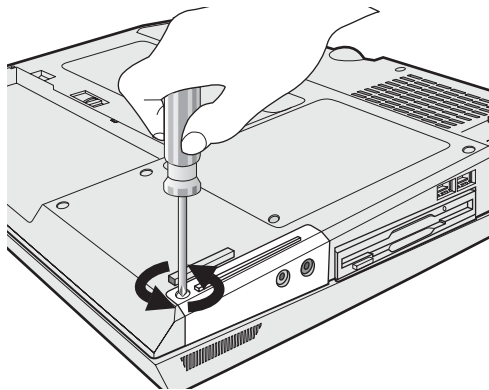
Kako ravnati s pogonom trdega diska

- Pogon ne sme pasti na tla ali biti izpostavljen udarcem. Pogon postavite na material, ki blaži udarce, na primer na mehko krpo.
- Ne pritiskajte na pokrov pogona.
- Ne dotikajte se spojnika.

Pogon je zelo občutljiv. Nepravilno rokovanje lahko povzroči poškodbo ali trajno izgubo podatkov na trdem disku. Preden odstranite pogon trdega diska, naredite rezervne kopije vseh informacij na trdem disku in ugasnite računalnik. Pogona ne odstranjajte, ko sistem deluje, je v stanju pripravljenosti ali mirovanja.

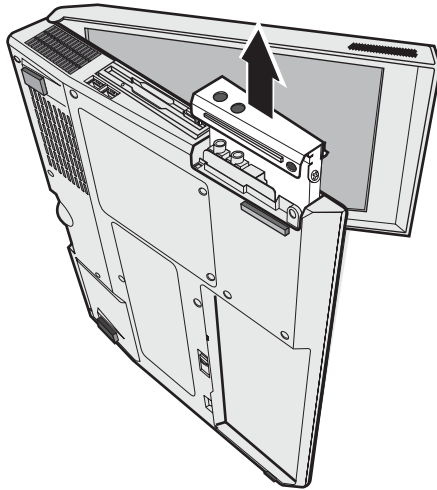
Pogon trdega diska zamenjajte na naslednji način:

1. **Ugasnite računalnik**; in izključite adapter za izmenični tok in kable.
2. Zaprite zaslon in računalnik obrnite okoli.
3. Odstranite baterijo.
4. Odstranite pritrditveni vijak pogona trdega diska.

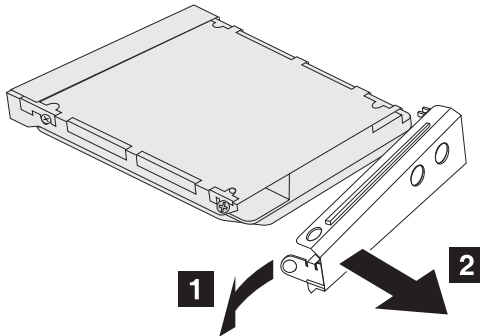


Zamenjava pogona trdega diska

5. Odprite zaslon računalnika; nato računalnik postavite na bok in pogon trdega diska odstranite tako, da pokrov potegnete proč od računalnika.

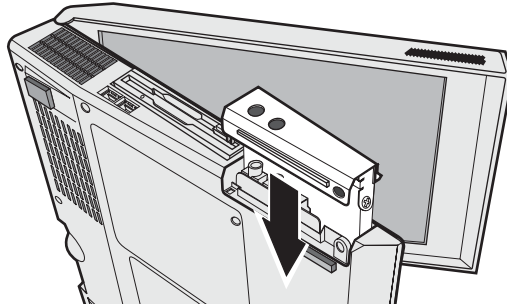


6. Ne odstranite vijakov na boku pokrova; pokrov s pogona trdega diska snemite tako, da ga potegnete v smeri puščic **1** in nato **2**.



7. Pokrov pritrdite na novi pogon trdega diska.

8. Pogon trdega diska in pokrov vstavite v predel za pogon trdega diska; nato ju čvrsto namestite.



9. Računalnik obrnite tako, da je spodnja stran zgoraj. Vijak namestite nazaj.

Opomba: Vijak lahko zamenjajte z varnostnim vijakom, ki preprečuje enostavno odstranitev pogona trdega diska. Varnostni vijak ni vedno priložen.

Lahko ga kupite tudi pri NABS-u na naslovu www.nabsnet.com

10. Ponovno namestite baterijo.
11. Računalnik spet obrnite. Adapter za izmenični tok in kable priključite na računalnik.

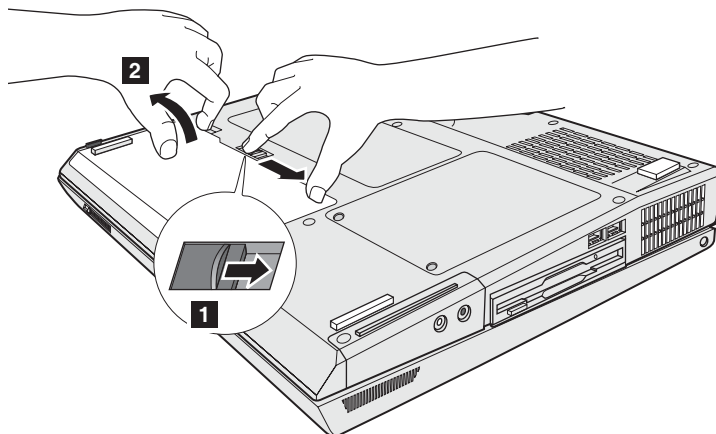
Zamenjava baterije

1. **Ugasnite računalnik oziroma ga preklopite na stanje mirovanja.** Izključite adapter za izmenični tok in kable.

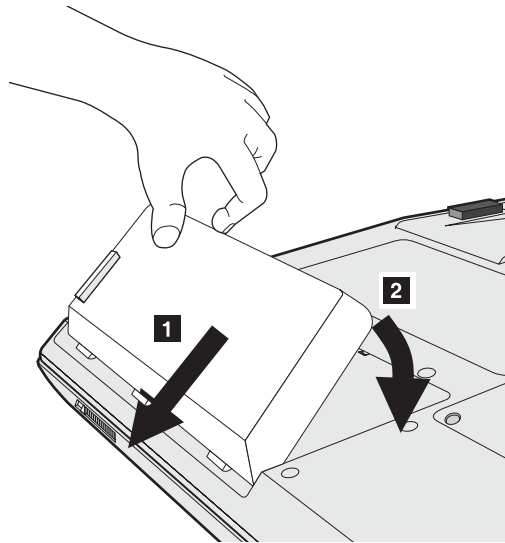
Opomba: Če uporabljate kartico PC, računalnik mogoče ne bo mogel preklopiti na stanje mirovanja. V tem primeru ugasnite računalnik.

2. Zaprite zaslon in računalnik obrnite okoli.
3. Premaknite zaskočni zapah baterije, da se odpre **1**; nato odstranite baterijo **2**.

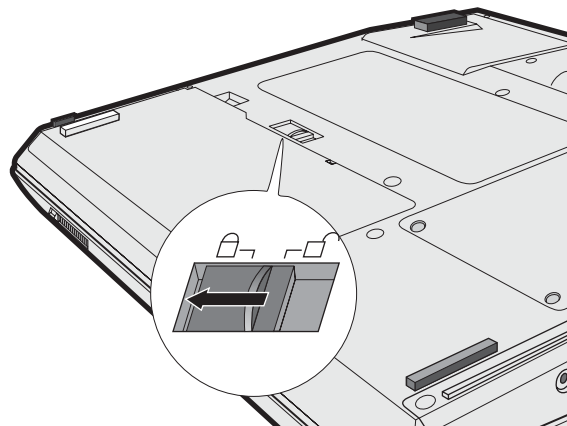
Opomba: Prvi položaj zaskočnega zapaha baterije je namenjen sprostitvi zaklepa baterije.



4. Bok polne baterije naravnajte s stranjo predela za baterijo v računalniku **1**; nato baterijo nežno pritisnite v predel **2**.



5. Premaknite zaskočni zapah baterije na njegovo mesto.



6. Računalnik spet obrnite. Adapter za izmenični tok in kable priključite na računalnik.

Zamenjava baterije

Poglavje 3. IBM-ova pomoč in servis

Pomoč in servis	38	Klicanje IBM-a	38
Pomoč preko spleta	38	Pomoč po svetu	41

Pomoč in servis

Če potrebujete pomoč, servisno storitev, tehnično pomoč ali dodatne informacije o IBM-ovih izdelkih, vam je na voljo široka paleta IBM-ovih virov pomoči. To poglavje vsebuje informacije o tem, kam se obrniti za dodatne informacije o IBM-u in IBM-ovih izdelkih, kaj storiti v primeru težav z računalnikom in na koga se obrniti za servisno storitev.

Microsoftovi servisni paketi predstavljajo vir najnovejše programske opreme za ažuriranje operacijskega sistema Windows. Naložite jih lahko s spletne strani (brez stroškov priključitve) ali s CD-ROM plošče. Za podrobnejše informacije in povezave obiščite spletno stran na naslovu <http://www.microsoft.com>. Za IBM-ovo sprotno tehnično pomoč pri namestitvi ali v primeru vprašanj v zvezi s servisnimi paketi za IBM-ove prednameščene izdelke Microsoft Windows, se obrnite na IBM-ov center za pomoč na telefonski številki, ki je navedena v priročniku.

Pomoč preko spleta

IBM-ova spletna stran na spletu vsebuje najnovejše informacije o IBM-ovih osebni računalnikih in podpori. Naslov IBM-ove spletne strani za osebne računalnike je www.ibm.com/pc

IBM nudi podrobno spletno stran o prenosnih računalnikih in računalnikih ThinkPad na naslovu www.ibm.com/pc/support

Na tej spletni strani lahko najdete informacije o odpravljanju težav, uporabi računalnika in možnostih za še enostavnejšo uporabo računalnika ThinkPad.

Publikacije lahko naročite preko IBM-ovega sistema za naročanje publikacij na naslovu www.elink.ibm.com/public/applications/publications/cgibin/pbi.cgi

Klicanje IBM-a

Če ste poskušali sami odpraviti težavo in še vedno potrebujete pomoč, se lahko med garancijskim obdobjem za pomoč in informacije po telefonu obrnete na IBM-ov center za pomoč pri osebni računalnikih. Med garancijskim obdobjem so vam na voljo naslednje storitve:

- Določanje težav - Izurjeno osebje vam pomaga pri določanju morebitnih težav s strojno opremo in ukrepov za odpravljanje le-teh.
- Popravilo IBM-ove strojne opreme - Če težave povzročajo IBM-ova strojna oprema pod garancijo, vam izurjeno servisno osebje nudi ustrezne servisne storitve.
- Izvedba tehničnih sprememb - Včasih je izdelek potrebno prilagoditi tudi po njegovi prodaji. IBM ali prodajalec, pooblaščen s strani IBM-a, bo izvedel izbrane razpoložljivetehnične spremembe (EC-je), ki se nanašajo na vašo strojno opremo.

Garancija ne pokriva naslednjih storitev:

- Zamenjavo ali uporabo delov drugih proizvajalcev ali IBM-ovih delov, ki niso pod garancijo

Opomba: Vsi izdelki pod garancijo imajo identifikacijo iz sedmih znakov v formatu IBM FRU XXXXXXXX

- Določanje razlogov za težave s programsko opremo
- Konfiguracija BIOS-a kot del namestitve ali izboljšave
- Spremembe, modifikacije ali izboljšave gonilnikov naprav
- Namestitev in vzdrževanje omrežnih operacijskih sistemov (NOS)
- Namestitev in vzdrževanje aplikacijskih programov

IBM-ovi garancijski pogoji so podrobno opisani v garanciji IBM-ove strojne opreme. Shranite potrdilo o nakupu, saj ga morate predložiti ob servisnem popravilu.

Med klicom bodite blizu računalnika, da vam bo zastopnik tehnične pomoči lahko pomagal pri odpravljanju težav. Preden pokličete, preverite, ali ste z interneta naložili najnovejše gonilnike in sistemske popravke, izvedli diagnostiko in shranili podatke. Preden se obrnete na tehnično pomoč, si priskrbite naslednje podatke:

- Tip in model naprave
- Serijske številke računalnika, monitorja in ostalih komponent oziroma potrdilo o nakupu
- Opis težave
- Točna besedila sporočil o napakah
- Informacije o konfiguraciji strojne in programske opreme vašega sistema

Telefonske številke

Opomba: Telefonske številke se lahko spreminjajo brez predhodnega obvestila. Za najnovejši seznam telefonskih števil in delovnika IBM-ovega centra obiščite spletno stran s podporo na naslovu www.pc.ibm.com/qtechinfo/MIGR-4HWSE3.html

Država ali regija	Jezik	Telefonska številka
Argentina	Španščina	0800-666-0011
Avstralija	Angleščina	1300-130-426
Avstrija	Nemščina	01-24592-5901
Bolivija	Španščina	0800-0189
Belgija	Nizozemščina	02-210 9820
	Francoščina	02-210 9800
Brazilija	Portugalščina	55-11-3889-8986

Država ali regija	Jezik	Telefonska številka
Kanada	Angleščina/Francoščina	1-800-565-3344 V Torontu kličite samo 416-383-3344
Čile	Španščina	800-224-488
Kitajska	Knjižna kitajščina	800-810-1818
Kolumbija	Španščina	980-912-3021
Danski	Danščina	45 20 82 00
Ekvador	Španščina	1-800-426911 (možnost #4)
Finska	Finščina	09-459 69 60
Francija	Francoščina	02 38 55 74 50
Nemčija	Nemščina	07032-1549 201
Hongkong	Kantonščina	2825-7799
Irska	Angleščina	01-815 9200
Italija	Italijanščina	02-7031-6101
Japonska	Japonščina	*1
Luksemburg	Francoščina	298-977 5063
Mehika	Španščina	001-866-434-2080
Nizozemska	Nizozemščina	020-514 5770
Nova Zelandija	Angleščina	0800-446-149
Norveška	Norveščina	66 81 11 00
Peru	Španščina	0-800-50-866
Portugalska	Portugalščina	21-791 51 47
Rusija	Ruščina	095-940-2000
Španija	Španščina	91-662 49 16
Švedska	Švedščina	08-477 4420
Švica	Nemščina/ Francoščina/ Italijanščina	0583-33-09-00
Tajvan	Knjižna kitajščina	886-2-2725-9799
Velika Britanija	Angleščina	0-1475-555 055
Združene države Amerike	Angleščina	1-800-772-2227

Država ali regija	Jezik	Telefonska številka
Urugvaj	Španščina	000-411-005-6649
Venezuela	Španščina	0-800-100-2011

- *1 Če ste računalnik ThinkPad kupili na Japonskem, vam bo telefonska številka IBM-ovega centra za pomoč posredovana takoj po registraciji računalnika. Za podrobnejše informacije obiščite spletno stran na naslovu www.ibm.com/jp/pc/ibmjreg

Pomoč po svetu

Če računalnik vzamete na pot ali prenesete v državo, kjer vaš tip naprave ThinkPad prodajajo in servisirajo IBM ali IBM-ovi prodajalci, pooblaščen za izvajanje garancijskega servisa, vam je za računalnik na voljo mednarodni garancijski servis.

Servisne metode in postopki so v vsaki državi drugačni, nekatere storitve mogoče ne bodo na voljo v vseh državah. Mednarodno garancijsko servisiranje se izvaja preko servisne metode (kot je servisiranje v skladišču, v delavnici ali v vaših prostorih), na voljo v državi servisiranja. Servisni centri v določenih državah mogoče ne bodo mogli servisirati vseh modelov določenega tipa naprave. V nekaterih državah bo servisiranje mogoče plačljivo in omejeno.

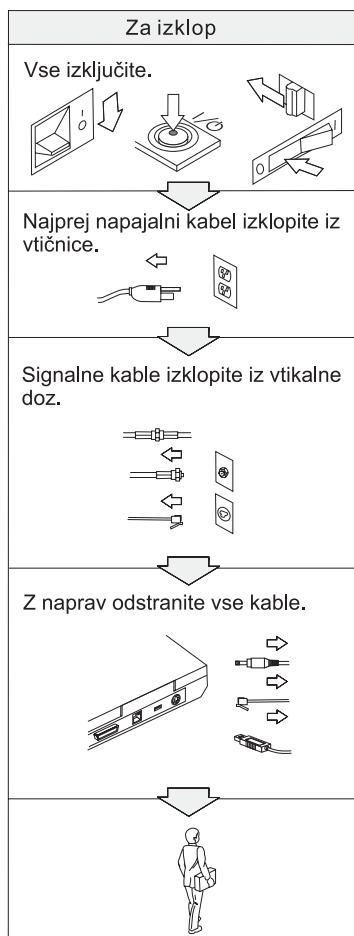
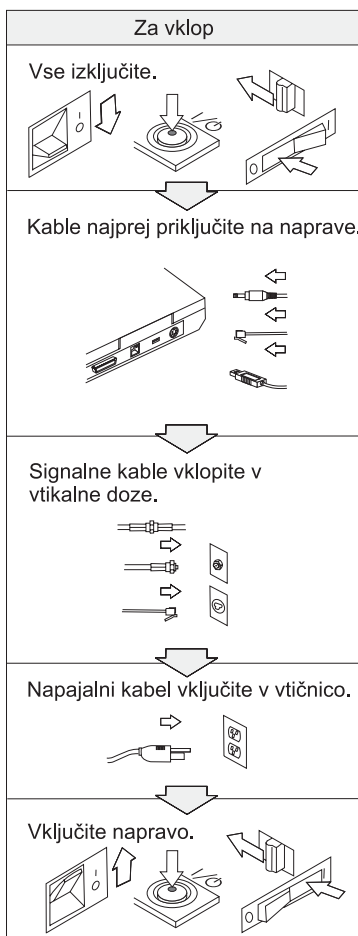
Da bi ugotovili, če imate pravico do mednarodnega garancijskega servisiranja in za ogled seznama držav, kjer vam je servis na voljo, obiščite spletno stran na naslovu <http://www.ibm.com/pc/support/> in kliknite **Warranty Lookup**. IBM-ove računalnike, za katere vam je na voljo mednarodno garancijsko servisiranje, prepoznate po štirištevilčnih tipih naprav. Za dodatne informacije o mednarodnem garancijskem servisiranju si oglejte Najavo izdelka 601-034 na naslovu <http://www.ibm.com/>. Kliknite **Support & downloads**, kliknite **Announcement letters** in nato **Announcements search**. V polju **Search by letter number only** vtipkajte 601-034 in kliknite **Search**.

Dodatek A. Pomembna varnostna navodila



NEVARNOST

Električni tok iz napajalnih, telefonskih in komunikacijskih kablov je nevaren. Da bi se izognili nevarnosti električnih šokov, pri namestitvi, premikanju ali odpiranju pokrovov tega izdelka ali priključenih naprav priključite in izključite kable, koz je prikazano spodaj. Če je izdelku priložen 3-pinski napajalni kabel, ga vključite v pravilno ozemljeno vtičnico.





NEVARNOST

Da bi zmanjšali nevarnost požara ali električnih šokov, vedno upoštevajte osnovne varnostne ukrepe, vključno z naslednjimi:

- Računalnika ne uporabljajte v vodi ali blizu nje.
- Med nevihtami:
 - Računalnika ne uporabljajte s telefonskimi kabli.
 - Kabla ne priključite na ali izključite iz stenske telefonske vtičnice.



NEVARNOST

Če baterije za ponovno polnjenje vstavite nepravilno, obstaja nevarnost eksplozije. Baterije vsebujejo manjšo količino škodljivih snovi. Da bi preprečili poškodbe:

- Baterije nadomestite samo s tipom baterij, ki ga priporoča IBM.
- Baterije držite proč od ognja.
- Baterij ne izpostavljajte vodi ali dežju.
- Ne poskušajte jih razstaviti.
- Ne povzročajte kratkih stikov.
- Držite jih izven dosega otrok.

Baterij ne mečite med smeti, ki jih odvažajo na smetišča v naravi. Baterijo zavržite v skladu z lokalnimi uredbami ali predpisi in varnostnimi standardi svojega podjetja.



NEVARNOST

Če pomožno baterijo vstavite nepravilno, obstaja nevarnost eksplozije.

Baterije iz litija vsebujejo litij in lahko eksplodirajo, če z njimi ne ravnate pravilno ali se jih ne znebite na pravi način.

Nadomestite jih samo z baterijami istega tipa.

Da bi preprečili poškodbe ali smrtne primere: (1) baterije ne mečite in potaplajte v vodo, (2) ne dovolite, da se baterija segreje nad 100 °C (212 °F), in (3) baterije ne poskušajte popraviti ali razstaviti. Baterijo zavržite v skladu z lokalnimi uredbami ali predpisi in varnostnimi standardi svojega podjetja.



NEVARNOST Varnostno opozorilo o glavni bateriji

DANGER DO NOT OPEN OR EXPOSE TO HEAT ABOVE 100°C
DANGER! NE PAS OUVRIRE NI EXPOSER À PLUS DE 100°C
VORSICHT! NICHT REPARIEREN ODER ZERLEGEN, MIT WASSER IN BERÜHRUNG BRINGEN ODER ÜBER 100°C ERHITZEN
PELIGRO NO ABRIR O EXPONER A TEMPERATURAS SUPERIORES A 100°C
ATTENZIONE! NON APRIRE O RISCALDARE AD UNA TEMPERATURA SUPERIORE AI 100°C
FARLIG MÅ IKKE ÅBNES ELLER UDSÆTTES FOR TEMPERATURER OVER 100°C
GEVAAR! NIET OPENEN, NIET BLOOTSTELLEN AAN TEMPERATUREN BOVEN 100°C
VAARA ÄLÄ AVAA AKKUA ÄLÄKÄ KUUMENNA SITÄ YLI 100 ASTEEN LÄMPÖTILAAN
FARE MÅ IKKE ÅPNES ELLER UTSETTES FOR VARME OVER 100°C
PERIGO NÃO ABRIR NEM EXPOR A TEMPERATURAS SUPERIORES A 100°C
FARA ÖPPNA INTE BATTERIET OCH UTSÄTT DET INTE FÖR VÄRME ÖVER 100°C
危険 発熱、発火、破裂の恐れがあるため、
・火中投入、100°C以上の加熱、高温での使用・放置をしないこと
・変形させたり、ショートさせたり、分解・改造をしないこと
・指定の充電方法以外で充電しないこと
PERIGO NÃO ABRA OU EXPONHA A AQUECIMENTO ACIMA DE 100°C



NEVARNOST Varnostno opozorilo o pomožni bateriji

DANGER: Do not recharge, open, or expose to heat above 100°C
DANGER: Ne pas recharger, ouvrir ou exposer à plus de 100°C
VORSICHT!: Batterie nicht laden oder öffnen, vor Hitze über 100°C schützen
PELIGRO!: No recargar, abrir o exponer a calor sobre 100°C
ATTENZIONE: Non ricaricare, aprire o esporre oltre 100°C
FARLIG: Må ikke genoplades, åbnes eller udsættes for temperaturer over 100°C
GEVAAR!: Niet her laden, openen of blootstellen aan temperaturen boven 100°C
VAARA: Älä lataa paristoa uudelleen, avaa sitä tai kuumenna sitä yli 100°C
FARE: Må ikke oplades, åpnes eller utsettes for varme over 100°C
PERIGO: Não recarregue, abra ou exponha a temperaturas superiores a 100°C
FARA: Batteriet får ej laddas, öppnas eller utsätts för värme över 100°C
危険: 充電、分解および100°C以上の加熱はしないでください
PERIGO: Não recarregue, não abra e não exponha a uma temperatura superior a 100°C



NEVARNOST

Pri namestitvi ali ponovni konfiguraciji možnosti Mini PCI sledite spodnjim navodilom.

Da bi se izognili nevarnosti električnega šoka, pri namestitvi možnosti Mini PCI ali odpiranju pokrovov sistema ali priključenih naprav izključite vse kable in adapter za izmenični tok. Električni tok iz napajalnih, telefonskih in komunikacijskih kablov je nevaren.

POZOR:

Če ste dodali ali izboljšali kartico Mini PCI ali pomnilniško kartico, pred uporabo računalnika zaprite pokrov. Nikoli ne uporabljajte računalnika, če je pokrov odprt.

POZOR:

Fluorescenčna luč v zaslonu LCD vsebuje živo srebro. Ne mečite je med smeti, ki jih odvažajo na smetišča v naravi. Znebite se je po lokalnih uredbah ali predpisih.

LCD zaslon je izdelan iz stekla, zato se ob grobem ravnanju ali padcu računalnika na tla lahko razbije. Če se LCD zaslon razbije in notranja tekočina pride v stik z očmi ali rokami, oči ali roke takoj vsaj 15 minut spirajte z vodo; če so po tem opazni kakšni simptomi, poiščite zdravniško pomoč.

POZOR:

Da bi zmanjšali nevarnost požara, uporabljajte samo telefonski kabel št. 26 AWG ali večjega (debelejšega).

Varnostne informacije za modem

Da bi med uporabo telefonske opreme zmanjšali nevarnost požara, električnih šokov ali poškodb, upoštevajte osnovne varnostne ukrepe, kot so:

Telefonske napeljave ne nameščajte med nevihto.

Telefonskih vtičnic ne nameščajte na mokre lokacije, razen če je vtičnica namenjena namestitvi na takšne lokacije.

Ne dotikajte se neizolirane telefonske napeljave ali terminalov, razen če je bila telefonska linija prekinjena pri omrežnem vmesniku.

Bodite pozorni pri namestitvi ali modifikaciji telefonskih linij.

Med viharjem ne uporabljajte telefona (razen brezžičnega). Obstaja neznatna nevarnost električnih šokov zaradi strel.

Telefona ne uporabljajte za javljanje o puščanju plina v bližini mesta puščanja.

Izjava o ustreznosti laserja

Optični pomnilniški pogon (naprava), na primer CD-ROM, CD-RW, DVD-ROM pogon in SuperDisk, ki ga lahko namestite v IBM-ov računalnik ThinkPad, je laserski izdelek. Klasifikacijska nalepka pogona (prikazana spodaj) se nahaja na površini pogona.

LASERSKI IZDELEK 1. RAZREDA
LASER KLASSE 1
LUOKAN 1 LASERLAITE
APPAREIL A LASER DE CLASSE 1
KLASS 1 LASER APPARAT

Proizvajalec zagotavlja, da na dan izdelave pogon ustreza zahtevam podpoglavja J 21. zakonika zveznih predpisov (DHHS 21 CFR) za laserske izdelke Ministrstva za zdravstvo in človeških dejavnosti.

V ostalih državah pogon ustreza zahtevam direktiv IEC825 in EN60825 za laserske izdelke 1. razreda.



NEVARNOST

Ne odpirajte optičnega pomnilniškega pogona; ne vsebuje delov, ki jih uporabnik lahko nastavi ali servisira.

Uporaba kontrol, regulatorjev ali izvedba postopkov, razen določenih, vas lahko izpostavi nevarnemu sevanju.

Laserski izdelki 1. razreda niso nevarni. Oblika laserskega sistema in optičnega pomnilniškega medija med normalnim delovanjem, uporabniškim vzdrževanjem ali servisiranjem preprečuje izpostavljenost laserskemu sevanju, močnejšemu od 1. stopnje.

Nekateri pogoni vsebujejo vtisnjeno lasersko diodo razreda 3A. Upoštevajte to opozorilo:



NEVARNOST

Ko je odprt, oddaja vidno in nevidno lasersko sevanje. Ne glejte naravnost vanj. Ne strmite v žarek in ga ne glejte neposredno z optičnimi inštrumenti.

Shranite ta navodila.

Dodatek B. Informacije o brezžičnem delovanju

Brezžična kompatibilnost

Brezžični adapter LAN Mini-PCI je kompatibilen s katerikoli brezžičnim izdelkom LAN, ki temelji na radijski tehnologiji DSSS in ustreza:

- Standardni ali brezžični LAN-i IEEE 802.11, kot jih določa in odobrava Inštitut električnih in elektronskih inženirjev.
- Potrditev brezžične natančne reprodukcije (WiFi), kot jo določa WECA (Zveza za kompatibilnost brezžičnega Ethernet).

Uporabniško okolje in vaše zdravje

Brezžični adapter LAN Mini-PCI oddaja elektromagnetsko energijo radijskih frekvenc kot ostale radijske naprave. Nivo oddajane energije je precej nižji od nivoja elektromagnetske energije, ki jo oddajajo brezžične naprave, na primer mobilni telefoni.

Ker brezžični adapter LAN Mini-PCI deluje v okviru smernic varnostnih standardov in priporočil za radijske frekvence, je IBM prepričan, da je uporaba vgrajenih brezžičnih kartic popolnoma varna. Ti standardi in priporočila izražajo strokovno mnenje in so rezultat dela odborov in komisij znanstvenikov, ki nenehno preučujejo in razlagajo obsežno raziskovalno literaturo.

V določenih primerih ali okoljih je uporaba brezžičnega adapterja LAN Mini-PCI lahko omejena s strani lastnika stavbe ali odgovornega zastopnika organizacije. Ti primeri lahko vključujejo:

- Uporaba vgrajenih brezžičnih kartic na letalih ali v bolnišnicah
- V okoljih, kjer obstaja nevarnost škodljivih motenj drugih naprav ali storitev.

Če niste prepričani glede pravil uporabe brezžičnih naprav v določeni organizaciji (na primer na letališču ali v bolnišnici), pred vklopom računalnika ThinkPad G40 prosite za dovoljenje za uporabo brezžičnega adapterja LAN Mini-PCI.

Dodatek C. Garancijske informacije

Ta dodatek vsebuje garancijske informacije za vaš ThinkPad, garancijsko obdobje, garancijske servisne storitve in podporo ter IBM-ovo izjavo o omejeni garanciji.

Garancijsko obdobje

Za informacije o garancijskih servisnih storitvah se obrnite na prodajalca. Za nekatere IBM-ove naprave vam je na voljo garancijski servis na mestu, odvisno od države ali regije servisa oziroma tipa naprave.

Tip naprave 2387

Država ali regija	Garancijsko obdobje
Vsi	Deli - 3 mesece, delo - 3 mesece Baterije - 3 mesece

Tip naprave 2388

Država ali regija	Garancijsko obdobje
Vsi	Deli - 1 leto, delo - 1 leto Baterije - 1 leto

Tip naprave 2389

Država ali regija	Garancijsko obdobje
Vsi	Deli - 3 leta, delo - 3 leta Baterije - 1 leto

Garancijski servis in podpora

Z nakupom IBM-ovega ThinkPada vam je na voljo široka paleta podpore. Med IBM-ovim strojnim garancijskim obdobjem se lahko v primeru težav obrnete na IBM ali prodajalca pod pogoji IBM-ove izjave o omejeni garanciji.

Med garancijskim obdobjem so vam na voljo naslednje storitve:

- **Določanje težav** - Izurjeno osebje vam pomaga pri določanju morebitnih težav s strojno opremo in ukrepov za odpravljanje le-teh.

- **Popravilo IBM-ove strojne opreme** - Če težave povzročajo IBM-ova strojna oprema pod garancijo, vam izurjeno servisno osebje nudi ustrezne servisne storitve, pa naj bo to na mestu ali IBM-ovem servisnem centru, kakor določi IBM.
- **Izvedba tehničnih sprememb** - Včasih je izdelek potrebno prilagoditi tudi po njegovi dostavi iz IBM-a. V teh primerih bo IBM izvedel razpoložljive tehnične spremembe (EC-je), ki se nanašajo na vašo strojno opremo.

Garancijski servis ne pokriva naslednjih točk:

- Zamenjavo ali uporabo delov drugih proizvajalcev. Vsi IBM-ovi deli imajo identifikacijo iz sedmih znakov v formatu IBM FRU XXXXXXXX.
- Določanje težav s programsko opremo drugih proizvajalcev.
- Namestitve uporabniško zamenljivih enot (CRU-jev).
- Namestitve in konfiguracija strojne kode ali licenčne notranje kode, ki jo lahko namesti uporabnik.

Če računalnika niste registrirali pri IBM-u, boste za garancijski servis morali predložiti dokazilo o nakupu.

Prede preden pokličete servis

Mnogo težav lahko odpravite sami brez zunanje pomoči, če sledite postopkom za odpravljanje težav z IBM-ove spletne pomoči ali iz publikacij, priloženih vašemu računalniku ali programski opremi.

Večini računalnikov, operacijskih sistemov in aplikacijskih programov so priložene informacije o postopkih za odpravljanje težav in razlagami sporočil in kod o napakah. Informacije, priložene vašemu računalniku, opisujejo tudi izvajanje diagnostičnih testov.

Če menite, da gre za težave s programsko opremo, si oglejte informacije o operacijskem sistemu in aplikacijskem programu.

Klic v servis

Pripravite naslednje informacije:

- Tip naprave, model in serijsko številko
- Opis težave
- Točna besedila sporočil o napakah
- Informacije o konfiguraciji strojne in programske opreme

Telefonsko številko najbližjega centra za pomoč poiščite v poglavju “Telefonske številke” v Poglavje 3, “IBM-ova pomoč in servis”, na strani 37

IBM-ova izjava o omejeni garanciji Z125-4753-06 8/2000

Ta garancijska izjava je sestavljena iz dveh delov: 1. in 2. dela. Preberite 1. del in pogoje za posamezne države v 2. delu, ki se nanašajo na vašo državo ali regijo.

1. del - Splošni pogoji

Ta izjava o omejeni garanciji vsebuje 1. del - Splošni pogoji in 2. del - Pogoji za posamezne države. Pogoji iz 2. dela nadomeščajo ali modificirajo pogoje iz 1. dela. IBM-ove garancije iz te izjave o omejeni garanciji se nanašajo samo na naprave, ki ste jih pri IBM-u ali prodajalcu kupili za lastno uporabo in ne za ponovno prodajo. Izraz "Naprava" pomeni IBM-ovo napravo, njene komponente, izboljšave, elemente ali dodatno opremo oziroma katerokoli kombinacijo le-teh. Izraz "Naprava" ne vključuje programske opreme, prvotno naložene v napravo, nameščene naknadno ali katerekoli druge programske opreme. Če IBM ne določi drugače, naslednje garancije veljajo samo v državi, v kateri ste napravo kupili. Ta izjava o omejeni garanciji na noben način ne vpliva na zakonske pravice uporabnikov, ki jih ni možno pogodbeno opustiti ali omejiti. V primeru vprašanj se obrnite na IBM ali prodajalca.

IBM-ova strojna garancija

IBM zagotavlja, da je vsaka naprava 1) iz brezhibnih materialov in brez napak pri izdelavi in 2) v skladu z IBM-ovimi uradnimi objavljenimi specifikacijami ("Specifikacije"). Garancijsko obdobje naprave je določeno in začne veljati od dneva namestitve. Datum s potrdila o nakupu se šteje za datum namestitve, razen če ga IBM ali prodajalec določi drugače.

Če med garancijskim obdobjem naprava ne deluje v skladu z zagotovili, IBM ali prodajalec pa ne moreta 1) poskrbeti, da bo delovala pravilno, ali 2) vam priskrbeti druge naprave, ki deluje skladno z zagotovili, jo lahko vrnete prodajalcu, ki vam bo povrnil denar.

Obseg garancije

Garancija ne pokriva popravila ali zamenjave naprave zaradi napačne uporabe, nesreče, modifikacije, neprimerne fizičnega ali delovnega okolja, nepravilnega vzdrževanja s strani uporabnika ali okvar zaradi izdelka, za katerega IBM ne odgovarja. Garancija postane neveljavna v primeru odstranitve ali predelave identifikacijskih etiket naprave ali njenih delov.

TO SO VAŠE IZKLJUČNE GARANCIJE IN NADOMEŠČAJO VSE OSTALE GARANCIJE ALI POGOJE, NAVEDENE ALI NAZNAČENE, VKLJUČNO Z, TODA NE OMEJENE NA NAZNAČENE PRODAJNE GARANCIJE ALI POGOJE IN USTREZNOSTI ZA DOLOČENE NAMENE. TE GARANCIJE VAM DAJEJO DOLOČENO ZAKONSKO PRAVICO IN GLEDE NA SODNO OBLAST VAM LAHKO PRIPADAJO TUDI DRUGE PRAVICE. NEKATERE SODNE OBLASTI NE DOVOLJUJEJO IZKLJUČITEV ALI OMEJITEV IZRAŽENIH ALI NAZNAČENIH GARANCIJ. V TEM PRIMERU ZGORNJA IZKLJUČITEV ALI OMEJITEV ZA VAS NE VELJA. TAKRAT SO TAKŠNE GARANCIJE ČASOVNO OMEJENE NA GARANCIJSKO OBDOBJE. PO IZTEKU TEGA OBDOBJA GARANCIJE NE VELJAJO VEČ.

Predmeti, ki jih garancija ne pokriva

IBM ne jamči za neprekinjeno ali brezhibno delovanje naprave.

Tehnična ali drugačna podpora za napravo pod garancijo, kot je na primer telefonska pomoč z vprašanji “kako” glede nastavitve in namestitve naprave, vam bo na voljo **BREZ VSAKRŠNIH GARANCIJ**.

Garancijski servis

Za garancijski servis naprave se obrnite na IBM ali prodajalca. Če naprave niste registrirali pri IBM-u, morate predložiti dokazilo o nakupu.

Med garancijskim obdobjem vam IBM ali prodajalec brez doplačila nudi določene tipe popravila in zamenjave delov, da bi naprava ustrezala oziroma ponovno ustrezala specifikacijam, če to dovoljuje IBM. IBM ali prodajalec vas bo obvestil o razpoložljivih vrstah servisiranja naprave glede na državo namestitve. IBM ali prodajalec vam bo po volji 1) popravil ali zamenjal okvarjeno napravo in 2) nudil servisiranje na mestu ali v servisnem centru. IBM ali prodajalec bo tudi izvedel in namestil izbrane strojne spremembe, ki se nanašajo na napravo.

Nekateri deli IBM-ovih naprav so izdelani kot uporabniško zamenljive enote (oziroma “CRU-ji”), na primer tipkovnice, pomnilniški pogoni ali pogoni trdega diska. IBM vam te enote pošlje, zamenjate pa jih sami. Vse okvarjene CRU-je morate vrniti IBM-u v roku 30 dni po prejemu novih CRU-jev. Z IBM-ove spletne strani ali drugih elektronskih medijev morate naložiti določene popravke strojnih kod in licenčnih kod ter slediti IBM-ovim navodilom.

Če garancijski servis zahteva tudi zamenjavo naprave ali dela naprave, predmet, ki ga IBM ali prodajalec zamenja, postane njegova last, novi del pa vaša last. Jamčite, da so vsi odstranjeni deli pristni in neprirejani. Zamenjani deli niso vedno novi, so pa vedno popolnoma brezhibni in vsaj enakovredni prejšnjim delom. Zamenjani deli prevzamejo garancijski status prejšnjih delov. Pri mnogih popravilih, spremembah ali izboljšavah je potrebno odstraniti dele in jih poslati na IBM. Zamenjani del prevzame garancijski status prejšnjega dela.

Preden IBM ali prodajalec zamenja napravo ali del, pristanete na odstranitev vseh komponent, delov, možnosti, predelav in povezanih naprav, ki niso predmet garancijskega servisa.

Zagotovite tudi,

1. da naprava ni podvržena pravnim obveznostim ali omejitvam, ki preprečujejo njeno zamenjavo;
2. da boste za popravilo naprave drugega lastnika s strani IBM-a ali prodajalca pridobili pooblastilo lastnika naprave; in
3. da boste pred servisom:
 - a. da boste izvedli postopke odkrivanja in analize težav ter servisne postopke, ki vam jih posreduje IBM ali prodajalec;
 - b. da boste zaščitili vse programe, podatke in sredstva v napravi;

- c. da boste IBM-u ali prodajalcu omogočili primeren, brezplačen in varen dostop do vaših pripomočkov in tako omogočili izpolnitev obvez; in
- d. da boste IBM ali prodajalca obvestili o spremembah v lokaciji naprave.

IBM je odgovoren za izgubo ali okvaro vaše naprave 1) ko je v posesti IBM-a 2) ali med transportom na stroške IBM-a.

IBM in prodajalec ne odgovarjata za vaše zaupne, lastne ali osebne podatke v napravi, vrnjeni IBM-u ali prodajalcu iz kateregakoli razloga. Pred vrnitvijo naprave odstranite vse takšne informacije.

Omejitev obveznosti

V določenih okoliščinah vam mora IBM zaradi IBM-ovega neizpolnjevanja obveznosti ali odgovornosti povrniti škodo. V takšnih primerih, ne glede na osnovo vašega zahtevka po povračilu škode s strani IBM-a (vključno z bistvenimi kršitvami, malomarnostjo, zavajanjem in ostalimi pogodbenimi ali odškodninskimi zahtevki), razen v primeru zakonsko neoprostilnih ali neomejenih odgovornosti, IBM odgovarja samo za

1. odškodnino za telesne poškodbe (vključno s smrtjo), poškodbo nepremičnin in osebnih nepremičnin; in za
2. znesek druge dejanske neposredne škode, do vrednosti (v primeru ponavljanja veljajo 12-mesečni stroški) naprave, ki je predmet zahtevka. Za namene te točke izraz "Naprava" vključuje strojno kodo in licenčno interno kodo.

Ta omejitev velja tudi za IBM-ove dobavitelje in prodajalce. Predstavlja maksimalno skupno odgovornost IBM-a, njegovih dobaviteljev in prodajalcev.

IBM POD NOBENIMI POGOJI NE ODGOVARJA ZA NASLEDNJE PRIMERE :
1) ZAHTEVKE TRETJE STRANKE PO VAŠI ODŠKODNINI (RAZEN TISTIH POD PRVO TOČKO ZGORAJ); 2) IZGUBO ALI POŠKODBO VAŠIH POSNETKOV IN PODATKOV, ALI 3) POSEBNO, NAKLJUČNO ALI POSREDNO ŠKODO OZIROMA EKONOMSKO POSLEDIČNO ŠKODO, IZGUBO DOBIČKA, ČETUDI SO BILI IBM, NJEGOVI DOBAVITELJI ALI PRODAJALEC OBVEŠČENI O TAKŠNI MOŽNOSTI. NEKATERE SODNE OBLASTI NE DOVOLJUJEJO IZKLJUČITEV ALI OMEJITEV NAKLJUČNE ALI POSLEDIČNE ŠKODE. V TEM PRIMERU ZGORNJA OMEJITEV ALI IZKLJUČITEV ZA VAS NE VELJA.

Pristojno pravo

Vi in IBM soglašata z uporabo zakonov države, v kateri ste kupili napravo, za vodenje, interpretacijo in uveljavitev vseh svojih in IBM-ovih pravic, dolžnosti in obveznosti, nastalih zaradi ali v kakršnikoli zvezi s predmetom te pogodbe, ne oziraje se na nasprotna zakonska načela.

2. del - Pogoji za posamezne države

SEVERNA IN JUŽNA AMERIKA

BRAZILIJA

Pristojno pravo: *Prvemu stavku je dodano naslednje besedilo:*

Za reševanje pravnih sporov iz te pogodbe je pristojno sodišče v Riu de Janeiru.

SEVERNA AMERIKA

Garancijski servis: *Temu poglavju je dodano naslednje besedilo:*

Za IBM-ov garancijski servis v Združenih državah Amerike in Kanadi pokličite 1-800-IBM-SERV (426-7378).

KANADA

Pristojno pravo: *V prvem stavku je besedilo “zakoni države, v kateri ste kupili napravo” zamenjano z besedilom:*

zakoni province Ontario.

ZDRUŽENE DRŽAVE AMERIKE

Pristojno pravo: *V prvem stavku je besedilo “zakoni države, v kateri ste kupili napravo” zamenjano z besedilom:*

zakoni države New York.

TIHOMORSKA AZIJA

AVSTRALIJA

IBM-ova strojna garancija: *Temu poglavju je dodan naslednji odstavek:*

Poleg pravic iz zakona o trgovski praksi iz leta 1974 in ostalih podobnih zakonov, za vas veljajo tudi garancije, določene v tem odstavku, ki so omejene samo v obsegu, ki ga dovoljuje pristojno pravo.

Omejitev odgovornosti: *Temu poglavju je dodano naslednje besedilo:*

V primeru, da IBM krši garancijske pogoje, določene z zakonom o trgovski praksi iz leta 1974 in ostalimi podobnimi zakoni, je IBM-ova odgovornost omejena na popravilo ali zamenjavo blaga ali dobavo ustreznega blaga. Kjer se ta pogoj ali garancija nanaša na pravico do prodaje, neuradnega posedovanja ali nesporne lastninske pravice oziroma je bilo blago kupljeno z namenom osebne, domače ali gospodinjске uporabe ali potrošnje, omejitve iz tega odstavka ne veljajo.

Pristojno pravo: *V prvem stavku je besedilo “zakoni države, v kateri ste kupili napravo” zamenjano z besedilom:*

zakoni države ali ozemlja.

KAMBODŽA, LAOS IN VIETNAM

Pristojno pravo: *V prvem stavku je besedilo “zakoni države, v kateri ste kupili napravo” zamenjano z besedilom:*
zakoni države New York.

Temu poglavju je dodano naslednje besedilo:

Za reševanje sporov in nesoglasij zaradi določil ali v zvezi z določili te pogodbe je pristojno arbitražno sodišče, sklicano v Singapuru v skladu s pravilnikom mednarodne trgovinske zbornice (ICC). Razsodnik ali razsodniki, imenovani v skladu s tem pravilnikom, imajo pravico do razsodbe po lastni vesti in veljavnosti pogodbe. Arbitražna razsodba je dokončna in obvezujoča za obe strani brez možnosti pritožbe, izdana v pisni obliki in navaja ugotovljena dejstva in zakonske sklepe.

Vsi postopki so vodeni, vključno z vsemi predstavljenimi dokumenti, v angleškem jeziku. Razsodniki so trije, pri čemer ima vsaka stran pravico določiti enega razsodnika.

Razsodnika, ki ju določita obe strani, pred nadaljevanjem postopka določita tretjega razsodnika. Tretji razsodnik tudi predseduje postopku. Odsotnega predsednika zamenja predsednik ICC. Ostala dva razsodnika ima pravico zamenjati stran, ki ju je določila. Postopek se nadaljuje od točke, pri kateri je bil zaradi odsotnosti prekinjen.

Če katera izmed strani noče ali ne more imenovati razsodnika v roku 30 dni od imenovanja razsodnika druge strani, je prvi imenovani razsodnik edini razsodnik, če je bil veljavno in pravilno imenovan.

Angleška verzija te pogodbe prevlada nad verzijami v drugih jezikih.

HONGKONG IN MAKAO

Pristojno pravo: *V prvem stavku je besedilo “zakoni države, v kateri ste kupili napravo” zamenjano z besedilom:*
zakoni posebne administrativne regije Hongkong.

INDIJA

Omejitev odgovornosti: *Naslednje besedilo nadomešča 1. in 2. točko tega odstavka:*

1. odgovornost za odškodnino za telesne poškodbe (vključno s smrtjo) ali poškodbo nepremičnin in osebnih nepremičnin je omejena na primere, povzročene zaradi IBM-ove malomarnosti;
2. odgovornost IBM-a za ostalo dejansko škodo zaradi IBM-ovega neizpolnjevanja obveznosti v skladu ali zvezi s predmetom te izjave o omejeni odgovornosti je omejena na vaše stroške za napravo, ki je predmet zahtevka.

JAPONSKA

Pristojno pravo: *Temu poglavju je dodan naslednji stavek:*

Vsi dvomi glede te pogodbe bodo razrešeni soglasno v dobri veri in v skladu z načeli medsebojnega zaupanja.

NOVA ZELANDIJA

IBM-ova garancija za stroje: *Temu poglavju je dodan naslednji odstavek:*

Poleg pravic iz zakona o uporabniški garanciji iz leta 1993 in ostale neizključene ali neomejene zakonodaje, veljajo tudi garancije, določene v tem odstavku. Zakon o uporabniški garanciji iz leta 1993 ne velja v primeru, da so IBM-ovi izdelki namenjeni vaši poslovni uporabi, opredeljeni s tem zakonom.

Omejitev odgovornosti: *Temu poglavju je dodano naslednje besedilo:*

Če naprave niso namenjene poslovni uporabi, opredeljeni v zakonu o uporabniški garanciji iz leta 1993, so omejitve iz tega odstavka podvržene omejitvam iz tega zakona.

LJUDSKA REPUBLIKA KITAJSKA (PRC)

Pristojno pravo: *To poglavje je zamenjano z naslednjim besedilom:*

Vi in IBM soglašata z uporabo zakonov države New York (razen če lokalni zakon zahteva drugače) za vodenje, interpretacijo in uveljavitev vseh vaših in IBM-ovih pravic, dolžnosti in obveznosti, nastalih zaradi ali v kakršnikoli zvezi s predmetom te pogodbe, ne oziraje se na nasprotna zakonska načela.

Vsi spori zaradi ali v zvezi s to pogodbo se najprej rešujejo preko prijateljskih pogajanj. V primeru, da ta pogajanja ne uspejo, ima vsaka stran pravico spor predložiti kitajskemu mednarodnemu ekonomskemu in trgovskemu razsodišču v Peking, da o sporu razsodi v skladu s svojim trenutnim veljavnim pravilnikom. Rzsodišče sestavljajo trije rzsodniki. Pri postopku se uporablja angleški in kitajski jezik. Arbitražna rzsodba je dokončna in obvezujoča za vse strani ter pravnomočna v skladu s konvencijo o priznavanju in uveljavitvi tujih arbitražnih rzsodb (1958).

Stroške rzsodbe krije poražena stranka, razen če arbitražna rzsodba določi drugače.

Ta pogodba velja tudi med postopom rzsodbe, razen tistega dela, ki je predmet trenutnegaspora.

EVROPA, BLIŽNJI VZHOD, AFRIKA (EMEA)

NASLEDNJI POGOJI VELJAJO ZA DRŽAVE EMEA:

Pogoji izjave o omejeni garanciji za naprave, kupljene pri IBM-u ali IBM-ovemu prodajalcu.

Garancijski servis:

Če IBM-ovo napravo kupite v Avstriji, Belgiji, na Danskem, v Estoniji, na Finskem, v Franciji, Nemčiji, Grčiji, na Islandiji, Irskem, v Italiji, Latviji, Litvi, Luksemburgu, na

Nizozemskem, Norveškem, Portugalskem, v Španiji, na Švedskem, v Švici ali Veliki Britaniji, vam je v teh državah na voljo garancijski servis, ki vam ga lahko nudi (1) IBM-ov prodajalec z dovoljenjem za opravljanje garancijskega servisa ali (2) IBM. Če IBM-ov osebni računalnik kupite v Albaniji, Armeniji, Belorusiji, Bosni in Hercegovini, Bolgariji, na Hrvaškem, Češkem, v Gruziji, na Madžarskem, v Kazahstanu, Kirgiziji, Zvezni republiki Jugoslaviji, Makedoniji, Moldaviji, na Poljskem, v Romuniji, Rusiji, na Slovaškem, v Sloveniji ali Ukrajini, vam je v teh državah na voljo garancijski servis, ki vam ga lahko nudi (1) IBM-ov prodajalec z dovoljenjem za opravljanje garancijskega servisa ali (2) IBM.

Če IBM-ovo napravo kupite v državah Bližnjega Vzhoda ali Afrike, vam garancijski servis nudi IBM-ova enota v državi nakupa, če ta IBM-ova enota v tej državi nudi garancijski servis, ali IBM-ov prodajalec z dovoljenjem IBM-a za opravljanje garancijskega servisa na tej napravi in v tej državi. V Afriki vam je garancijski servis na voljo v območju 50 km od IBM-ovega pooblaščenega servisnega ponudnika. Stroške transporta naprave, ki se nahaja izven območja 50 km od IBM-ovega pooblaščenega servisnega ponudnika, križete sami.

Pristojno pravo:

Veljavni zakoni, ki urejajo, razlagajo in uveljavljajo pravice, dolžnosti in obveznosti vseh nas, ki izvirajo iz ali v kakršnikoli zvezi s predmetom te izjave, ne oziraje se na nasprotna zakonska načela, kot tudi pogoji za posamezne države in pristojna sodišča za to izjavo so zakoni države ponudnika garancijskega servisa, razen v 1) Albaniji, Bosni in Hercegovini, Bolgariji, na Hrvaškem, Madžarskem, v Makedoniji, Romuniji, na Slovaškem, v Armeniji, Azerbajdžanu, Belorusiji, Gruziji, Kazahstanu, Kirgiziji, Moldaviji, Rusiji, Tadžikistanu, Turkmeniji, Ukrajini in Uzbekistanu, kjer veljajo avstrijski zakoni; 2) v Estoniji, Latviji in Litvi, kjer veljajo finski zakoni; 3) v Alžiriji, Beninu, Burkinu Faso, Kamerunu, Cape Verde, Centralnoafriški republiki, Čadu, Kongu, Džibutiju, Demokratični republiki Kongo, Ekvatorialni Gvineji, Franciji, Gabonu, Gambiji, Gvineji, Gvineji-Bissau, Slonokoščeni obali, Libanonu, Maliju, Mavretaniji, Maroku, Nigeru, Senegalu, Togu in Tuniziji, kjer se ta pogodba sestavi, pravna razmerja med stranmi pa ugotovijo v skladu s francoskimi zakoni, za reševanje sporov glede te pogodbe ali v zvezi s kršitvami ali izvedbo te pogodbe, vključno s skrajšanimi postopki, pa je pristojno gospodarsko sodišče v Parizu; 4) v Angoli, Bahrainu, Botsvani, Burundiju, Egiptu, Eritreji, Etiopiji, Gani, Jordaniji, Keniji, Kuvajtu, Liberiji, Malawiju, na Malti, v Mozambiku, Nigeriji, Omanu, Pakistanu, Katarju, Ruandi, Sao Tomeju, Savdski Arabiji, Sierra Leoneju, Somaliji, Tanzaniji, Ugandi, Združenih Arabskih Emiratih, Veliki Britaniji, na Zahodnem bregu/v Gazi, Jemenu, Zambiji in Zimbabveju za to pogodbo velja angleški zakon, za reševanje sporov v zvezi z njo pa so pristojna angleška sodišča; in 5) v Grčiji, Izraelu, Italiji, na Portugalskem in v Španiji so za reševanje pravnih zahtevkov zaradi te izjave pristojna sodišča v Atenah, Tel Avivu, Milanu, Lizboni in Madridu.

ZA DOLOČENE DRŽAVE VELJAJO NASLEDNJI POGOJI:

AVSTRIJA IN NEMČIJA

IBM-ova strojna garancija: *Naslednje besedilo nadomešča prvi stavek iz prvega odstavka tega poglavja:*

Garancija za IBM-ove naprave pokriva funkcionalnost naprave za normalno uporabo in skladnost naprave s specifikacijami.

Temu poglavju so dodani naslednji odstavki:

Najkrajše garancijsko obdobje za naprave je šest mesecev. Če IBM ali prodajalec ne more popraviti IBM-ove naprave, lahko zaprosite za delno povračilo v obsegu znižane vrednosti nepopravljene naprave ali zaprosite za odpoved pogodbe za to napravo in dobite povrnjen denar.

Obseg garancije: *Drugi odstavek ne velja.*

Garancijski servis: *Temu poglavju je dodano naslednje besedilo:*

Med garancijskim obdobjem stroške transporta okvarjene naprave do IBM-a krije IBM.

Omejitev odgovornosti: *Temu poglavju je dodan naslednji odstavek:*

Omejitve in izključitve, določene v izjavi o omejeni garanciji, ne veljajo v primeru škode, povzročene s strani IBM-a s prevaro ali grobo malomarnostjo ter za pogodbeno jamstvo.

2. točki je dodan naslednji stavek:

IBM-ova odgovornost iz te točke je omejena na kršitev osnovnih pogodbenih pogojev v primeru poslovne malomarnosti.

EGIPT

Omejitev odgovornosti: *Naslednje besedilo nadomešča 2. točko tega poglavja:*

v primeru ostale dejanske neposredne škode je IBM-ova odgovornost omejena na vsoto, ki ste jo plačali za napravo, ki je predmet zahtevka. Za namene te točke izraz "Naprava" vključuje strojno kodo in licenčno interno kodo.

Odgovornost dobaviteljev in preprodajalcev (nespremenjena).

FRANCIJA

Omejitev odgovornosti: *Naslednje besedilo nadomešča drugi stavek iz prvega odstavka tega poglavja:*

V takšnih primerih, ne glede na osnovo, po kateri imate pravico od IBM-a terjati odškodnino, IBM odgovarja samo za: (1. in 2. točka ostaneta nespremenjeni).

IRSKA

Obseg garancije: *Temu poglavju je dodano naslednje besedilo:*

Razen če ti pogoji to izrecno določajo, vsi zakonski pogoji, vključno z vsemi

naznačenimi garancijami, vendar brez predsodkov do splošne narave prej omenjenega, v tem primeru ne veljajo vse garancije iz zakona o prodaji blaga iz leta 1893 ali zakona o prodaji blaga in nujenja storitev in leta 1980.

Omejitev odgovornosti: *Naslednje besedilo nadomešča 1. in 2. točko iz prvega odstavka tega poglavja:*

1. smrti ali osebnih poškodb ali fizičnega poškodovanja vaših nepremičnin izključno zaradi malomarnosti s strani IBM-a; in
2. vsote katerekoli druge neposredne škode, do 125 odstotkov vrednosti (v primeru ponavljanja veljajo 12-mesečni stroški) naprave, ki je predmet ali razlog zahtevka.

Odgovornost dobaviteljev in preprodajalcev (nespremenjena).

Naslednji odstavek je dodan na koncu tega poglavja:

IBM-ova celotna odgovornost in vaše pravno sredstvo, pogodbeno ali zaradi odškodninske odgovornosti, glede katerekoli kršitve je omejeno na odškodnino.

ITALIJA

Omejitev odgovornosti: *Naslednje besedilo nadomešča drugi stavek v prvem odstavku:* V vsakem takšnem primeru, razen če zakon določa drugače, IBM odgovarja samo za:

1. *(nespremenjeno)*
2. odgovornost IBM-a za ostalo dejansko škodo zaradi vseh razlogov, nastalo zaradi IBM-ovega neizpolnjevanja obveznosti v skladu ali zvezi s predmetom te garancijske izjave, je omejena na vsoto, ki ste jo plačali za napravo, ki je predmet zahtevka.

Odgovornost dobaviteljev in preprodajalcev (nespremenjena).

Naslednje besedilo nadomešča tretji odstavek tega poglavja:

Razen, če zakon določa drugače, IBM in preprodajalec nista odgovorna za: (1. in 2. točka ostaneta nespremenjeni) 3) posredno škodo, četudi sta bila IBM ali preprodajalec obveščena o tej možnosti.

JUŽNA AFRIKA, NAMIBIJA, BOTSVANA, LESOTO IN SVAZI

Omejitev odgovornosti: *Temu poglavju je dodano naslednje besedilo:*

IBM-ova odgovornost za dejansko škodo, nastalo v vseh razmerah zaradi IBM-ovega neizpolnjevanja obveznosti glede predmeta te garancijske izjave bo omejena na vsoto, ki ste jo plačali za napravo, ki je predmet zahtevka.

VELIKA BRITANIJA

Omejitev odgovornosti: *Naslednje besedilo nadomešča 1. in 2. točko iz prvega odstavka poglavja:*

1. smrti ali osebnih poškodb ali fizičnega poškodovanja vaših nepremičnin izključno zaradi malomarnosti s strani IBM-a;

2. vsote katerekoli druge neposredne škode ali izgube, do 125 odstotkov vrednosti (v primeru ponavljanja veljajo 12-mesečni stroški) naprave, ki je predmet ali razlog zahtevka;

Temu poglavju je dodana naslednja točka:

3. kršitev IBM-ovih obveznosti, označenih v 12. poglavju zakona o prodaji blaga iz leta 1979 ali 2. poglavja zakona o dobavi blaga in storitev in leta 1982.

Odgovornost dobaviteljev in preprodajalcev (nespremenjena).

Naslednje besedilo je dodano na koncu tega poglavja:

IBM-ova celotna odgovornost in vaše pravno sredstvo, pogodbeno ali zaradi odškodninske odgovornosti, glede katerekoli kršitve je omejeno na odškodnino.

Dodatek D. Opombe

Ta publikacija je bila pripravljena za izdelke in storitve, ki so na voljo v ZDA.

V drugih državah IBM mogoče ne ponuja izdelkov, storitev ali komponent iz tega dokumenta. Za informacije o izdelkih in storitvah, ki so vam na voljo, se obrnite na IBM-ovega zastopnika. Navedbe IBM-ovih izdelkov, programov ali storitev ne navajajo ali namigujejo, da lahko uporabljate samo ta IBM-ov izdelek, program ali storitev. Namesto njih lahko uporabljate vse funkcionalno enakovredne izdelke, programe ali storitve, ki ne kršijo IBM-ove pravice intelektualne lastnine. Vendar pa mora vsak uporabnik sam preценiti in preveriti delovanje vseh izdelkov, programov ali storitev drugih proizvajalcev.

Predmeti, opisani v tem dokumentu, so lahko zavarovani z IBM-ovimi patenti ali so v postopku pridobivanja patenta. S tem dokumentom ne posedujete licence do teh patentov. Vprašanja glede licenc lahko v pisni obliki pošljete na naslov:

*IBM Director of Licensing
IBM Corporation
North Castle Drive
Armonk, NY 10504-1785
U.S.A.*

Obdelava datumskih podatkov

Ti izdelki, ki so lahko priloženi IBM-ovi strojni opreми in IBM-ovi programski opreми, so namenjeni uporabi v skladu s pripadajočo dokumentacijo, pravilni obdelavi datumskih podatkov v in med 20. in 21. stoletjem, če vsi ostali izdelki (na primer programska oprema, strojna oprema, strojna in programska oprema), uporabljeni s temi izdelki, z njimi izmenjujejo točne datumske podatke.

IBM ne more odgovarjati za zmožnosti obdelave datumskih podatkov izdelkov drugih proizvajalcev, četudi jih je IBM predhodno namestil ali distribuiral. Za ugotavljanje zmožnosti izdelkov in morebitne popravke, se obrnite na prodajalce teh izdelkov. Ta izdelek IBM-ove strojne opreme ne more preprečiti napak zaradi uporabe programske opreme, izboljšav in zunanjih naprav, ki nepravilno obdelujejo datumske podatke.

Zgoraj je navedeno obvestilo o pripravljenosti na leto 2000.

Navedba naslovov spletnih strani

Vse navedbe spletnih strani drugih podjetij v tem dokumentu so vam na voljo izključno zavoljo pripravnosti in na noben način ne predstavljajo odobranja teh spletnih strani. Material na teh spletnih straneh ne predstavlja materiala za ta IBM-ov izdelek. Te spletne strani uporabljate na lastno odgovornost.

Obvestilo o elektronskem oddajanju

Izjava zvezne komunikacijske komisije (FCC)

ThinkPad G40, tip naprave 2387, 2388 ali 2389

Ta oprema je bila testirana in ustreza omejitvam za digitalne naprave razreda B v skladu s 15. delom predpisov FCC. Te omejitve so namenjene omogočanju primerne zaščite pred škodljivimi motnjami pri namestitvi v stanovanjih. Ta oprema proizvaja, uporablja in lahko oddaja radijsko frekvenčno energijo ter ob neupoštevanju pravil za namestitev ali uporabo lahko povzroča škodljive motnje radijskih komunikacij. Ni pa zagotovila, da pri določeni namestitvi ne bo v vsakem primeru prišlo do motenj. Če ta oprema povzroča škodljive motnje pri radijskem ali televizijskem sprejemu, kar ugotovite z vklopom in izklopom opreme, z naslednjimi ukrepi poskušajte odpraviti motnje:

- Preusmerite ali prestavite sprejemno anteno.
- Povečajte razdaljo med opremo in sprejemnikom.
- Opremo vključite v vtičnico ali tokokrog, v katerega ni vključen tudi sprejemnik.
- Za pomoč se obrnite na IBM-ovega pooblaščenega trgovca ali servisnega zastopnika.

Uporabite pravilno zaščitene in ozemljene kable in spojnike, ki so v skladu z oddajnimi omejitvami FCC-ja. Primerne kable in spojnike dobite pri IBM-ovih pooblaščenih trgovcih. IBM ne odgovarja za motnje radijskega ali televizijskega sprejema zaradi uporabe drugih kablov in spojniov ali nepooblaščenega spreminjanja ali prirejanja opreme. Nepooblaščen spreminjanje lahko razveljavi uporabnikovo pravico do uporabe te opreme.

Ta naprava je v skladu z določili 15. dela predpisov FCC. Delovanje je pogojeno z naslednjima pogojevma: (1) ta naprava ne sme povzročati škodljivih motenj in (2) ta naprava mora prenesti vse sprejete motnje, vključno z motnjami, ki lahko povzročijo neželeno delovanje.

Odgovorna stran:

International Business Machines Corporation
New Orchard Road
Armonk, NY 10504
Telefon 1-919-543-2193

FC Tested To Comply
With FCC Standards
FOR HOME OR OFFICE USE

Izjava o skladnosti z oddajanjem industrijskega kanadskega razreda B

Ta digitalna naprava razreda B je v skladu s kanadskim predpisom ICES-003.

Avis de conformité à la réglementation d'Industrie Canada

Cet appareil numérique de la classe B est conform à la norme NMB-003 du Canada.

Izjava o skladnosti z direktivo evropske skupnosti

Ta izdelek je v skladu z zaščitnimi zahtevami direktive sveta evropske unije 89/336/EEC o usklajevanju zakonov držav članic o elektromagnetski kompatibilnosti. IBM ne more odgovarjati za neizpolnjevanje zaščitnih zahtev zaradi nepriporočenega prirejanja izdelka, vključno z namestitvijo kartic drugih proizvajalcev.

Ta izdelek izpolnjuje omejitve razreda B direktive EN 55022.

Obvestilo o zahtevah izdelka

Naslednje obvestilo se nanaša na naprave, opremljene s funkcijama DVD in izhod za TV:

Ta izdelek vključuje avtorsko tehnologijo, zaščiteno z metodnimi zahtevki določenih ameriških patentov in ostalih pravic intelektualne lastnine v lasti podjetja Macrovision Corporation in ostalih lastnikov pravic. Uporaba te avtorsko zaščitene tehnologije mora biti odobrena s strani podjetja Macrovision Corporation in je namenjena domačim in ostalim omejenim namenom, razen če je bila odobrena za drugačne namene s strani podjetja Macrovision Corporation. Razstavljanje in demontiranje je prepovedano.

Okoljevarstvena obvestila za Japonsko

Zbiranje in reciklaža neuporabnih računalnikov ThinkPad

Če se morate kot uslužbenec podjetja znebiti računalnika ThinkPad, ki je last podjetja, morate to storiti v skladu z zakonom o odlaganju odpadkov. Računalnik sodi v kategorijo industrijskih odpadkov iz železa, stekla, plastike in drugih materialov. Za odlaganje teh odpadkov je pristojno podjetje za odlaganje odpadkov, pooblaščen s strani lokalne uprave.

Podrobnejše informacije so vam na voljo na IBM-ovi spletni strani na naslovu www.ibm.com/jp/pc/recycle/pc

Če računalnik ThinkPad uporabljate doma in se ga morate znebiti, pri tem upoštevajte lokalne predpise in uredbe.

Kako se znebiti komponente računalnika ThinkPad iz težke kovine

Tiskana vezja računalnika ThinkPad vsebujejo težke kovine. (Svinčene spajke na vezjih.) Da bi se pravilno znebili neuporabnega tiskanega vezja, sledite navodilom za zbiranje in reciklažo neuporabnih računalnikov ThinkPad.

Kako se znebiti neuporabne baterije iz litija

Baterija iz litija v obliki gumba, ki služi kot pomožna baterija glavne baterije, je nameščena na sistemsko ploščo vašega računalnika ThinkPad.

Če bi jo radi zamenjali z novo, se obrnite na prodajalca ali IBM-ovo servisno službo. Če ste jo zamenjali sami in bi se radi znebili neuporabne baterije iz litija, jo izolirajte z vinilnim trakom, se obrnite na prodajalca in sledite navodilom. Navodila lahko preberete tudi na naslovu www.ibm.com/jp/pc/recycle/battery

Če računalnik ThinkPad uporabljate doma in bi se radi znebili baterije iz litija, pri tem upoštevajte lokalne predpise in uredbe.

Kako ravnati z neuporabnimi baterijami računalnika ThinkPad

Vaš računalnik ThinkPad ima ionske baterije iz litija ali baterije iz nikljevega vodika. Če računalnik ThinkPad uporabljate v službi in se morate znebiti baterij, se obrnite na odgovorno osebo IBM-ovega prodajnega, servisnega ali marketinškega oddelka in sledite navodilom. Navodila lahko preberete tudi na naslovu www.ibm.com/jp/pc/recycle/battery

Če računalnik ThinkPad uporabljate doma in bi se radi znebili baterij, pri tem upoštevajte lokalne predpise in uredbe.

Blagovne znamke

Naslednji izrazi so blagovne znamke podjetja IBM Corporation v Združenih državah Amerike in ostalih državah oziroma oboje:

IBM	ThinkPad
HelpCenter	TrackPoint
PS/2	

Microsoft, Windows in Windows XP so blagovne znamke podjetja Microsoft Corporation v združenih državah Amerike in/ali ostalih državah.

Intel, Pentium in SpeedStep so blagovne znamke podjetja Intel Corporation v Združenih državah Amerike in/ali ostalih državah. (Popoln seznam Intelovih blagovnih znamk vam je na voljo na naslovu www.intel.com/tradmarx.htm)

Imena ostalih podjetjih, izdelkov ali storitev so lahko blagovne znamke ali storitvene blagovne znamke drugih podjetij.

Kazalo

A

Access IBM v

B

baterija

težave 22

Č

čiščenje računalnika 8

E

elektronska pomoč v

I

IBM pomoč v

Informacije o kapaciteti trdega diska iii

K

konfiguracija

nastavitvev 28

N

napake brez sporočil 15

Nastavitvev BIOS-a 28

P

PC-Doctor 10

Pomembno obvestilo o predpisih o

brezžičnih napravah za uporabnike iii

pomnilniška naprava, zamenjava 31

povrnitev programske opreme 30

prenašanje računalnika 6

S

Splet, pomoč preko 38

sporočila o napakah 11

T

telefon, pomoč preko 38

testiranje s PC-Doctorjem 10

težave med mirovanjem 17

težave s tipkovnico 17

težave v stanju pripravljenosti 17

težave z geslom 16

težave z glavnim stikalom 16

težave z zaslonom računalnika 20

težave, odpravljanje 11

ThinkPad pomočnik v

trdi disk

težave 23

trdi disk (*nadaljevanje*)

zamenjava 31

V

varnostna navodila 43

vgrajena pomoč v

Z

Zagon

težave 23



Številka dela: 92P1557

(1P) P/N: 92P1557

