

X61 models Setup Poster

P/N 42W9991

03/16/2007

Size : 11x14 inches

Color : 2 color job = Process Black (This plate must be printed in PMS Process Black C)

Process Magenta (This plate must be printed in PMS 032cvc)

Font : IBM Fonts and Helvetica Neue Family

Material : 100 gsm gloss art paper (Use 100% recycled paper in only Japan.)

Blue line shows die-cut. DO NOT PRINT.

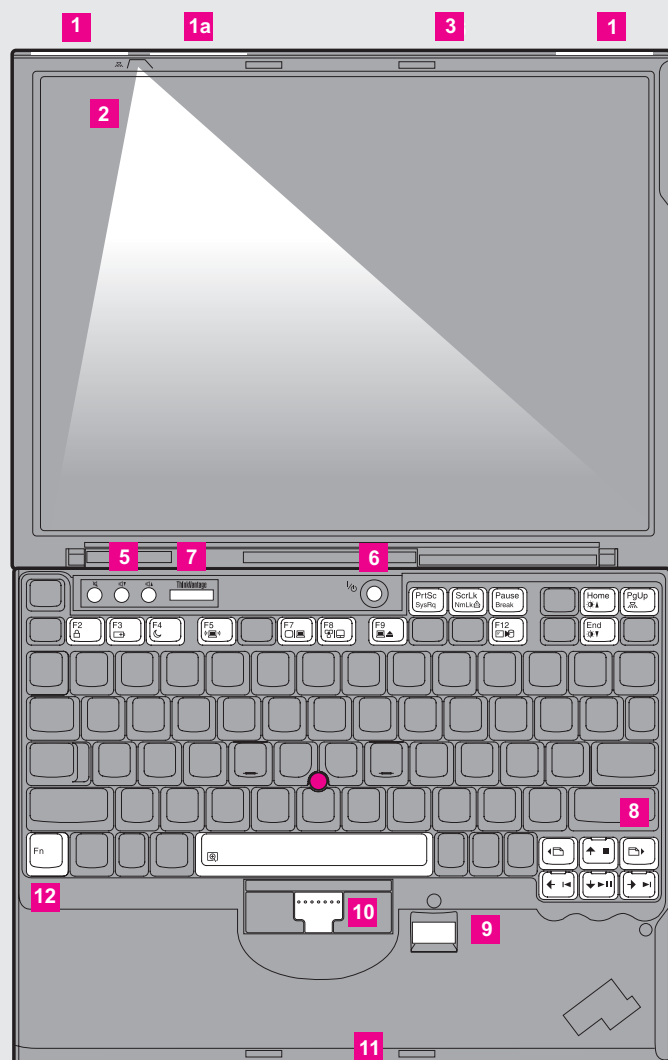
Please change the barcode No.

Please change the country name if the poster is printed in other than China.



ThinkPad®

ThinkVantage® Design



1 אנטנת LAN אלחוטית UltraConnect™ (ראשית ומשנית),

1a אנטנת LAN אלחוטית UltraConnect (שלישית)* בדגמים מסוימים בלבד.

2 תאורת מקלדת ThinkLight®

3 בריח לפתיחה ביד אחת

4 אנטנת WAN אלחוטית UltraConnect* בדגמים מסוימים בלבד.

5 לחצני עוצמת קול והשתקה



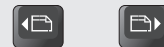
6 לחצן הפעלה



7 לחצן ThinkVantage



8 לחצני הקודם והבא של דפדפן אינטרנט

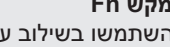


9 קורא טביעות אצבע* בדגמים מסוימים בלבד.

10 לחצן אמצעי של TrackPoint



11 מתג רדיו אלחוטי



12 מקש Fn

השתמשו בשילוב עם מקשים אחרים כדי לגשת לתכונות מיוחדות של ThinkPad.

לנעילת המחשב **F2**



לניהול הסוללה והחשמל **F3**



לכניסה למצב המתנה **F4**



לניהול חיבורים אלחוטיים **F5**



לשינוי הגדרות התצוגה **F7**



לשינוי הגדרות התקני הקלט **F8**



לניהול התקנים חיצוניים **F9**



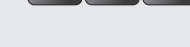
לכניסה למצב שינה **F12**



להפעלה/כיבוי של ThinkLight **PgUp**



פקדי מולטימדיה **Fn** + **←** **→** **⏪** **⏩**



לשינוי בהירות התצוגה **Home** **End**



להגדלת תוכן המסך **⏏**



פתחו את האריזה

- מתאם AC
- כבל חשמל
- מארז סוללות
- מחשב ThinkPad®



- מדריכים
- 2 כיפות TrackPoint®

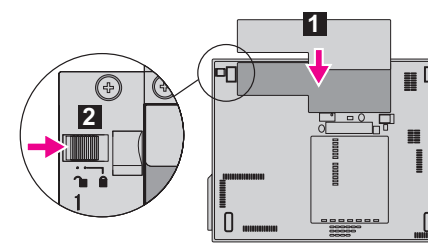
- הוראות התקנה (מדריך זה)
- מדריך שירותים ופתרון בעיות
- מדריך בטיחות ואחריות
- נספחים או עלונים אחרים

עיינו בצד האחורי למידע אודות פריטים לא רשומים, חסרים או פגומים ואודות תקליטור התאוששות.

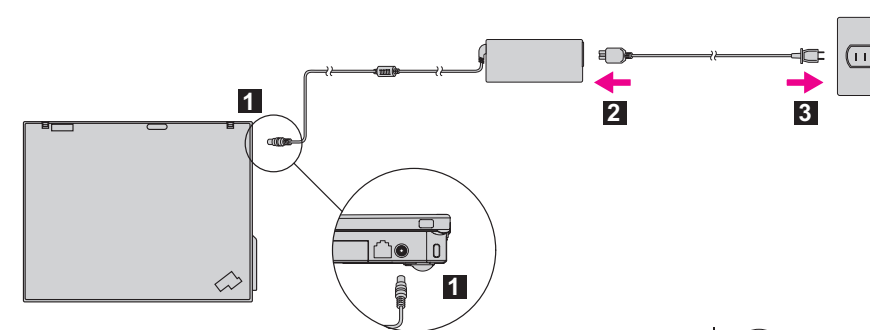
הוראות התקנה ראשוניות

קראו את הודעות הבטיחות ואת העצות החשובות שבמדריכים המצורפים לפני השימוש במחשב

1 התקינו את מארז הסוללות: הסוללה מוכנה לשימוש.



2 חברו את המחשב לחשמל:



3 הפעילו את המחשב:



4 הצביעו ולחצו בעזרת מערכת הניווט TrackPoint: לחצו על כיפת TrackPoint בכיוון שאליו ברצונכם להזיז את המצביע. הלחצנים שמשמאל ומימין מתחת למקש הרווח פועלים כמו לחצני עכבר.

5 הגדירו את מערכת ההפעלה לפי ההוראות שעל המסך: תהליך זה עשוי להימשך מספר דקות.

6 לקבלת מידע מפורט יותר, לחצו על לחצן ThinkVantage®:



X61 models Setup Poster

P/N 42W9991

03/16/2007

Size : 11x14 inches

Color : 2 color job = ■ Process Black (This plate must be printed in PMS Process Black C)

■ Process Magenta (This plate must be printed in PMS 032cvc)

Font : IBM Fonts and Helvetica Neue Family

Material : 100 gsm gloss art paper (Use 100% recycled paper in only Japan.)

Blue line shows die-cut. DO NOT PRINT.

Please change the barcode No.

Please change the country name if the poster is printed in other than China.

ThinkVantage Technologies

כדי ללמוד עוד אודות טכנולוגיות ThinkVantage ונושאים אחרים, פתחו את ThinkVantage Productivity Center על-ידי לחיצה על לחצן ThinkVantage.

שימוש ב-Access Help (מדריך מקוון) ובמדריכים המצורפים

לקבלת מידע מפורט אודות מחשב ThinkPad, פתחו את Access Help, או עיינו במדריך הבטיחות והאחריות או במדריך השירותים ופתרון הבעיות.

Access Help

Access Help הינו מדריך מקוון מקיף, המספק תשובות לרוב השאלות אודות המחשב ומסייע בהגדרת התצורה של תכונות וכלים שהותקנו מראש ובפתרון בעיות.

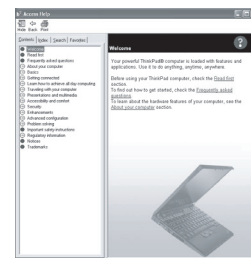
לפתיחת Access Help, בצעו אחת מהפעולות הבאות:

- לחצו על לחצן ThinkVantage. תחת Quick Links ב-ThinkVantage

- לחצו על Access on-system help ב-Productivity Center.

- לחצו על Start (התחל) והצביעו על All Programs (כל התוכניות); לאחר מכן על ThinkVantage.

- לחצו על Access Help.



מדריך בטיחות ואחריות

מידע בטיחות חשוב
סביבת הפעלה והודעות חשובות נוספות
מידע בנוגע לאחריות

מדריך שירותים ופתרון בעיות

היכרות עם מקורות אחרים של מידע
עצות חשובות לטיפול במחשב
אבחון ופתרון בעיות
אפשרויות התאוששות
עזרה ושירות
מידע אחריות עבור המחשב



* הערות נוספות בנוגע לפתיחת האריזה:

- 1) חלק מהדגמים עשויים לכלול פריטים שאינם רשומים.
- 2) אם פריט כלשהו חסר או פגום, צרו קשר עם מקום הרכישה.
- 3) כל הדרוש לשחזור הקבצים והיישומים שהותקנו מראש זמין בדיסק הקשיח ולפיכך אין צורך בתקליטור התאוששות. לקבלת מידע נוסף, ראו "אפשרויות התאוששות" במדריך השירותים ופתרון הבעיות.

המונחים שלהלן הם סימנים מסחריים של Lenovo בארצות הברית ו/או במדינות אחרות:
Lenovo
Access Connections
ThinkPad
TrackPoint
ThinkVantage
ThinkLight
UltraConnect
Rescue and Recovery
System Migration Assistant

© Copyright Lenovo 2007
כל הזכויות שמורות.

Printed in China

For Barcode Position Only

Productivity Center



Productivity Center מדריך אתכם במידע ובמגוון של כלים שסייעו לכם בהתקנה, בהבנה, בתחזוקה ובשיפור של מחשב ThinkPad.

Access Connections™



Access Connections מאפשר לכם להחליף בקלות בין סביבות מחוטות ואלחוטיות, תוך ניהול אוטומטי של הגדרות אבטחה, מדפסות, דף בית והגדרות אחרות ספציפיות למקום.

Client Security Solution (דגמים מסוימים בלבד)



שילוב ייחודי זה של חומרה ותוכנה מסייע להגנה על הנתונים שלכם, ובכלל זה מידע אבטחה חיוני כגון סיסמאות, מפתחות הצפנה והסמכות אלקטרוניות, ומסייע בהגנה מפני גישה לא מורשית לנתונים.

Rescue and Recovery™



Rescue and Recovery כולל ערכה של כלי התאוששות לסיוע באבחון, קבלת עזרה והתאוששות מנפילות מערכת במהירות, גם אם מערכת ההפעלה הראשית אינה פועלת ואינכם יכולים ליצור קשר עם צוות התמיכה.

System Migration Assistant™



System Migration Assistant מסייע לכם להתחיל בעבודה בעזרת הגירה מהירה ומדויקת של הנתונים וההגדרות שלכם למחשב החדש.

System Update



System Update מוריד תוכנות חדשות, מנהלי התקנים ו-BIOS של Lenovo הזמינים עבור מחשב ThinkPad שלכם.

ThinkVantage



כדי ללמוד עוד, לחצו על לחצן ThinkVantage: