

X61 models Setup Poster

P/N 42W9989

03/16/2007

Size : 11x14 inches

Color : 2 color job = Process Black (This plate must be printed in PMS Process Black C)

Process Magenta (This plate must be printed in PMS 032cvc)

Font : IBM Fonts and Helvetica Neue Family

Material : 100 gsm gloss art paper (Use 100% recycled paper in only Japan.)

Blue line shows die-cut. DO NOT PRINT.

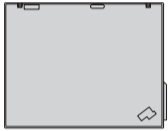

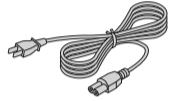
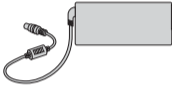


Please change the barcode No.

Please change the country name if the poster is printed in other than China.

ThinkPad®



Packen Sie Ihren Computer aus:

- ThinkPad® 
- Akku 
- Netzkabel 
- Netzteil 
- 2 TrackPoint®-Kappen 
- Handbücher 
 - Installationsanweisungen (dieses Blatt)
 - Handbuch "Service und Fehlerbehebung"
 - Handbuch "Sicherheit und Gewährleistung"
 - Weitere Beilagen und Broschüren

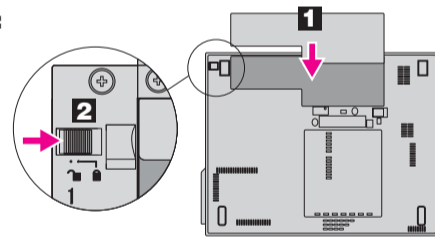
Informationen zu fehlenden oder beschädigten Teilen und zum Wiederherstellungsdatenträger - siehe Rückseite.

Anweisungen für die Erstkonfiguration

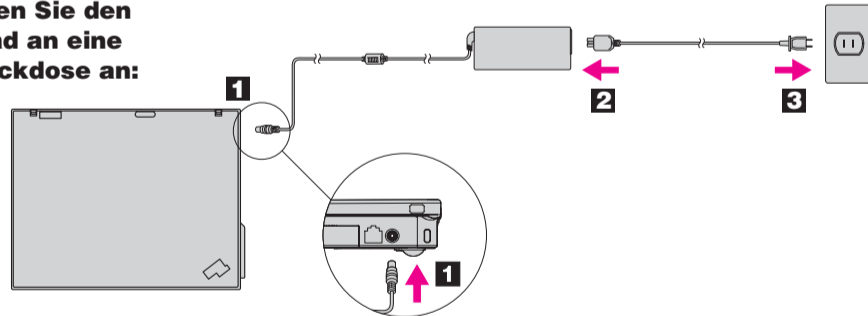


Lesen Sie die Sicherheitshinweise und weitere wichtige Hinweise in den Handbüchern zu Ihrem Computer, bevor Sie ihn verwenden.

- 1 Installieren Sie den Akku:**
Der Akku ist funktionsbereit.



- 2 Schließen Sie den ThinkPad an eine Netzsteckdose an:**



- 3 Schalten Sie den ThinkPad ein:**



- 4 So verwenden Sie das TrackPoint-Navigationssystem:**
Drücken Sie die Kappe des TrackPoints in die Richtung, in die Sie den Zeiger bewegen möchten. Die linke und rechte Taste unterhalb der Leertaste funktionieren wie die rechte und linke Maustaste.

- 5 Konfigurieren Sie das Betriebssystem gemäß den angezeigten Anweisungen:**
Dieser Prozess kann einige Minuten dauern.

- 6 Drücken Sie die Taste "ThinkVantage", um nähere Informationen anzuzeigen:**



ThinkVantage® Design

- 1 UltraConnect™-Antennen für drahtloses LAN (Haupt- und Hilfsantenne)**

- 1a UltraConnect-Antenne für drahtloses LAN (dritte Antenne)***
*Nur bei bestimmten Modellen.

- 2 ThinkLight®-Tastaturbeleuchtung**

- 3 Verriegelung**

- 4 UltraConnect-Antennen für drahtloses WAN***
*Nur bei bestimmten Modellen.

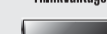
- 5 Lautstärkeregelung und Stummschaltung**



- 6 Betriebsspannungsschalter**



- 7 Taste "ThinkVantage"**



- 8 Webbrowsertasten "Vorwärts" und "Zurück"**



- 9 Lesegerät für Fingerabdrücke***
*Nur bei bestimmten Modellen.

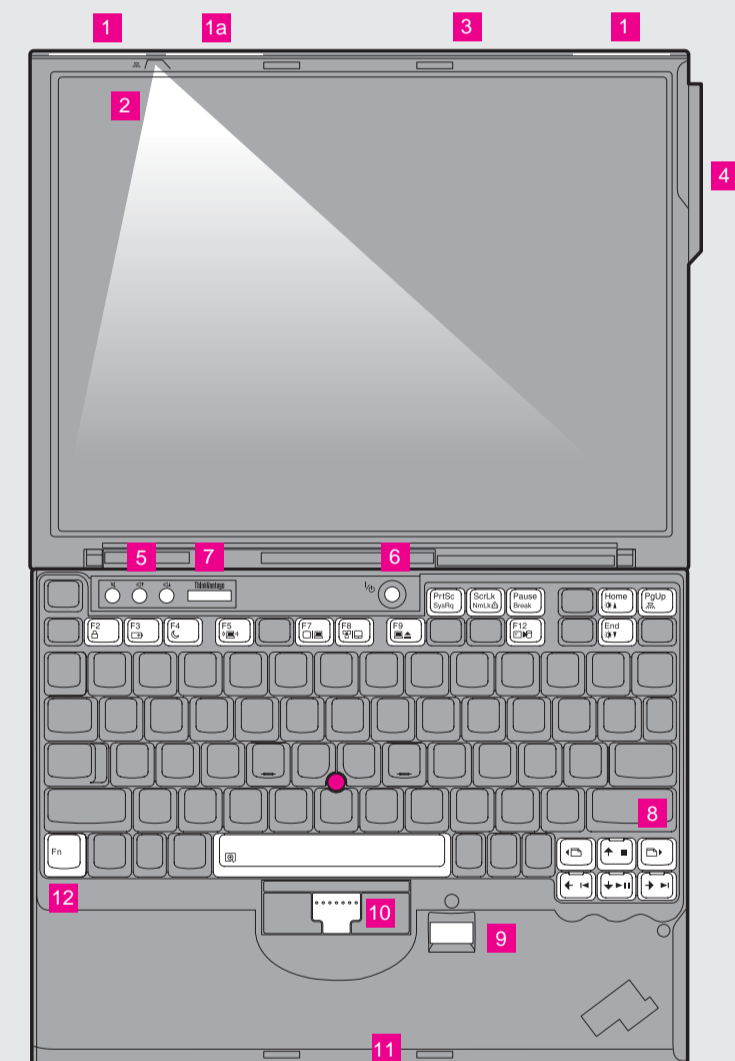
- 10 TrackPoint-Mitteltaste**

- 11 Schalter für Funkverbindung**



- 12 Taste "Fn"**
In Kombination mit anderen Tasten spezielle ThinkPad-Funktionen aufrufen

- | | | | |
|----|---|------|------------------------------|
| F2 | Computer sperren | F12 | Hibernationsmodus aktivieren |
| F3 | Akku und Stromverbrauch verwalten | PgUp | ThinkLight ein/aus |
| F4 | Ruhemodus (Bereitschaftsmodus) aktivieren | | Multimediasteuerelemente |
| F5 | Drahtlose Verbindungen verwalten | Home | Bildschirmhelligkeit ändern |
| F7 | Anzeigeeinstellungen ändern | End | Anzeigeninhalt vergrößern |
| F8 | Einstellungen von Eingabegeräten ändern | | |
| F9 | Externe Einheiten verwalten | | |



X61 models Setup Poster

P/N 42W9989

03/16/2007

Size : 11x14 inches

Color : 2 color job = ■ Process Black (This plate must be printed in PMS Process Black C)

■ Process Magenta (This plate must be printed in PMS 032cvc)

Font : IBM Fonts and Helvetica Neue Family

Material : 100 gsm gloss art paper (Use 100% recycled paper in only Japan.)

Blue line shows die-cut. DO NOT PRINT.

Please change the barcode No.

Please change the country name if the poster is printed in other than China.

ThinkVantage Technologies

Um weitere Informationen zu ThinkVantage-Technologien und zu anderen Hilfetemen anzuzeigen, rufen Sie das ThinkVantage Productivity Center auf, indem Sie die Taste "ThinkVantage" drücken.



Productivity Center

Im Productivity Center steht Ihnen eine Vielzahl an Informationsquellen und Tools für die Konfiguration, Verwaltung und Erweiterung Ihres ThinkPads zur Verfügung.



Access Connections™

Access Connections ermöglicht einen problemlosen Übergang zwischen Festnetz- und drahtlosen Netzumgebungen und verwaltet zudem Ihre Einstellungen für Sicherheitsoptionen, Drucker, Homepages und andere standortspezifische Details.



Client Security Solution (nur bestimmte Modelle)

Diese einzigartige Hardware-Software-Kombination schützt effektiv Ihre Daten, einschließlich wichtiger Sicherheitsinformationen, wie z. B. Kennwörter, Chiffrierschlüssel und elektronischer Berechtigungsnachweise, und verhindert unbefugte Zugriffe auf Ihr System.



Rescue and Recovery™

Rescue and Recovery bietet eine Reihe von Wiederherstellungstools, mit denen Sie Fehler bestimmen und Ihr System nach einem Absturz schnell wiederherstellen können - sogar dann, wenn das Primärbetriebssystem nicht gestartet werden kann und Sie keine Unterstützung anfordern können.



System Migration Assistant™

Der System Migration Assistant hilft Ihnen bei der Übertragung der Daten und Einstellungen von Ihrem alten auf Ihren neuen Computer, so dass Sie sofort weiterarbeiten können.



System Update

Mit System Update können Sie ganz einfach neue Lenovo Software, Treiber und BIOS-Aktualisierungen für Ihren ThinkPad herunterladen.

Um weitere Informationen zu diesen Themen anzuzeigen, drücken Sie einfach die Taste "ThinkVantage":



Access Help (Onlinehilfe) und Handbücher richtig nutzen

Detaillierte Informationen zu Ihrem ThinkPad finden Sie unter Access Help oder in den Handbüchern "Sicherheit und Gewährleistung" und "Service und Fehlerbehebung".



Access Help

Bei Access Help handelt es sich um eine umfassende Onlinehilfe, in der Sie Antworten zu den meisten Fragen zu Ihrem Computer sowie Unterstützung bei der Konfiguration vorinstallierter Funktionen und Tools und bei der Behebung von Fehlern finden.

Sie können Access IBM auf eine der beiden folgenden Arten öffnen:

- Drücken Sie die Taste "ThinkVantage". Klicken Sie unter "Quick Links" im ThinkVantage Productivity Center auf die Option zum Zugriff auf die integrierte Hilfe.
- Klicken Sie auf "Start", und bewegen Sie den Zeiger auf "Alle Programme" und anschließend auf "ThinkVantage". Klicken Sie auf "Access Help".



Handbuch "Sicherheit und Gewährleistung"

- Wichtige Sicherheitsinformationen
- Informationen zur Betriebsumgebung und andere wichtige Bemerkungen
- Gewährleistungsinformationen

Handbuch "Service und Fehlerbehebung"

- Einführung zu anderen Informationsquellen
- Wichtige Tipps zur Handhabung des Computers
- Diagnoseprogramme und Fehlerbehebung
- Wiederherstellungsoptionen
- Hilfe und Service
- Gewährleistungsinformationen für Ihren Computer

* Zusätzliche Hinweise zum Auspacken:

- 1) Im Lieferumfang einiger Modelle sind möglicherweise Teile enthalten, die nicht aufgeführt sind.
- 2) Sollte ein Teil fehlen oder beschädigt sein, wenden Sie sich bitte an die zuständige Verkaufsstelle.
- 3) Alle vorinstallierten Dateien und Anwendungen können mit Hilfe einer speziellen Festplattenpartition wiederhergestellt werden. Ein Wiederherstellungsdatenträger ist daher nicht erforderlich. Weitere Informationen hierzu finden Sie im Abschnitt "Wiederherstellungsoptionen" im Handbuch "Service und Fehlerbehebung".

© Copyright Lenovo 2007.
Alle Rechte vorbehalten.

Folgende Namen sind in gewissen Ländern Marken von Lenovo:

Lenovo
Access Connections
ThinkPad
TrackPoint
ThinkVantage
ThinkLight
UltraConnect
Rescue and Recovery
System Migration Assistant

Printed in China

For Barcode Position Only