

ThinkPad® X40 Series

Sprievodca servisom a odstraňovaním  
problémov



ThinkPad® X40 Series

Sprievodca servisom a odstraňovaním  
problémov

**Poznámka**

Pred použitím týchto informácií a nimi podporovaného produktu si určite prečítajte všeobecné informácie z časti “Dôležité bezpečnostné informácie” na strane v, Príloha A, “Informácie o bezdrôtovej komunikácii”, na strane 41, Príloha B, “Informácie o záruke”, na strane 45 a Príloha D, “Poznámky”, na strane 75.

Prvé vydanie (Júl 2005)

© Copyright Lenovo 2005.

Portions © Copyright International Business Machines Corporation 2005.

Všetky práva vyhradené.

# Obsah

<b>Dôležité bezpečnostné informácie</b> . . . . .	<b>v</b>
Podmienky vyžadujúce okamžitú akciu . . . . .	v
Všeobecné bezpečnostné pokyny . . . . .	vi
Servis . . . . .	vi
Napájacie káble a napájacie adaptéry . . . . .	vii
Predlžovacie káble a pripojené zariadenia . . . . .	viii
Zástrčky a zásuvky . . . . .	viii
Batérie . . . . .	viii
Teplota a vetranie produktu . . . . .	ix
Bezpečnosť pre jednotky CD a DVD . . . . .	x
Ďalšie bezpečnostné informácie . . . . .	x
Vyhlásenie o laseri . . . . .	xiv
<b>Dôležitý oznam pre užívateľov</b> . . . . .	<b>xvii</b>
Dôležitý regulačný oznam pre užívateľov . . . . .	xvii
Informácie o kapacite pevného disku . . . . .	xvii
<b>Vyhľadanie informácií tlačidlom Access IBM</b> . . . . .	<b>xix</b>
<b>Kapitola 1. Prehľad vášho nového počítača ThinkPad</b> . . . . .	<b>1</b>
Rýchly pohľad na ThinkPad . . . . .	2
Vlastnosti . . . . .	3
Špecifikácie . . . . .	5
Starostlivosť o počítač ThinkPad . . . . .	6
<b>Kapitola 2. Riešenie problémov s počítačom</b> . . . . .	<b>11</b>
Diagnostika problémov . . . . .	12
Odstraňovanie problémov . . . . .	12
Chybové správy . . . . .	12
Chyby bez správ . . . . .	16
Problém s heslom . . . . .	18
Problém so sieťovým vypínačom . . . . .	18
Problémy s klávesnicou . . . . .	18
Problémy s TrackPoint . . . . .	19
Problémy s pohotovostným režimom a režimom hibernácie . . . . .	20
Problémy s obrazovkou . . . . .	23
Problémy s batériou . . . . .	24
Problémy s jednotkou pevného disku . . . . .	25
Problém so spustením . . . . .	25
Problémy s autentifikáciou odtlačkov prstov . . . . .	27
Iné problémy . . . . .	27
Spustenie BIOS Setup Utility . . . . .	29
Obnova predinštalovaného softvéru . . . . .	30
Výmena jednotky pevného disku . . . . .	31
Výmena batérie . . . . .	34
<b>Kapitola 3. Pomoc a servis</b> . . . . .	<b>37</b>
Pomoc a servis . . . . .	38
Pomoc prostredníctvom internetu . . . . .	38
Volanie Centra podpory zákazníkov . . . . .	38
Pomoc kdekoľvek na svete . . . . .	39
<b>Príloha A. Informácie o bezdrôtovej komunikácii.</b> . . . . .	<b>41</b>
Bezdrôtová prevádzka . . . . .	41
Prostredie a vaše zdravie . . . . .	42
Autorizovaná prevádzka v USA a Kanade . . . . .	42
Zapnutie režimu rozšíreného kanála . . . . .	43
<b>Príloha B. Informácie o záruke</b> . . . . .	<b>45</b>
Vyhlásenie spoločnosti Lenovo o obmedzenej záruke . . . . .	45
Časť 1 - Všeobecné podmienky . . . . .	45
Časť 2 - Podmienky špecifické v danej krajine . . . . .	49
Časť 3 - Záručné informácie . . . . .	62
Typy záručného servisu . . . . .	65
Celosvetový telefónny zoznam . . . . .	66
Záručný dodatok pre Mexiko . . . . .	70
<b>Príloha C. Jednotky vymeniteľné zákazníkom (CRU)</b> . . . . .	<b>73</b>
Jednotky vymeniteľné zákazníkom (CRU) . . . . .	73
<b>Príloha D. Poznámky</b> . . . . .	<b>75</b>
Poznámky . . . . .	75
Oznam týkajúci sa televízneho výstupu . . . . .	76
Poznámky o elektronických emisiách . . . . .	76
Vyhlásenie o súlade s normami Federal Communications Commission (FCC) . . . . .	76
Vyhlásenie o súlade s Priemyselnými emisiami Kanady triedy B . . . . .	77
Vyhlásenie o súlade s normami European Union EMC Directive . . . . .	77

Poznámky k ochrane životného prostredia pre	
Japonsko . . . . .	78
Ponuka softvéru IBM Lotus . . . . .	79
Ochranné známky. . . . .	80

<b>Index . . . . .</b>	<b>83</b>
------------------------	-----------

---

## Dôležité bezpečnostné informácie

### Poznámka

Najskôr si prečítajte dôležité bezpečnostné informácie.

Tieto informácie vám môžu pomôcť bezpečne používať váš počítač ThinkPad. Dodržiavajte a postupujte podľa pokynov a informácií dodaných s vašim počítačom ThinkPad. Informácie v tomto dokumente nemenia podmienky vašej kúpnej zmluvy ani Vyhlásenia spoločnosti Lenovo o obmedzenej záruke.

Bezpečnosť zákazníka je dôležitá pre spoločnosť Lenovo. Naše produkty boli vyvinuté ako bezpečné a efektívne. Osobné počítače sú však elektronické zariadenia. Napájacie káble, elektrické adaptéry a ostatné komponenty môžu vytvárať potenciálne bezpečnostné riziká, ktoré môžu viesť k poškodeniu zdravia alebo k poškodeniu majetku, obzvlášť, ak sú používané nesprávnym spôsobom. Aby ste znížili tieto riziká, postupujte podľa pokynov dodaných s vašim produktom, všimajte si všetky varovania na produkte a v prevádzkových pokynoch, a pozorne si prečítajte informácie uvedené v tomto dokumente. Starostlivým postupom podľa informácií, ktoré sú obsiahnuté v tomto dokumente a dodané s vašim produktom, môžete pomôcť sami sa ochrániť pred rizikami a vytvoriť bezpečnejšie prostredie práce s počítačom.

**Poznámka:** Tieto informácie zahŕňajú odkazy na napájacie adaptéry a batérie. Okrem mobilných osobných počítačov spoločnosti Lenovo dodáva niektoré produkty (ako sú reproduktory alebo monitory) s externými napájacími adaptéromi. Ak máte takýto produkt, tieto informácie sa týkajú vášho produktu. Okrem toho môže váš počítačový produkt obsahovať malú okrúhlu internú batériu, ktorá napája systémové hodiny, aj keď je počítač odpojený od napájania, takže bezpečnostné informácie o batérii sa týkajú všetkých počítačov.

---

## Podmienky vyžadujúce okamžitú akciu

**Pri nesprávnom použití alebo nedbanlivosti sa môžu produkty poškodiť. Niektoré poškodenia produktu sú natoľko vážne, že by sa produkt nemal ďalej používať, kým ho neskontroluje a v prípade potreby neopraví autorizovaný technik.**

**Ďalšie informácie: Tak ako pri každom elektrickom zariadení, keď je produkt zapnutý, venujte mu veľkú pozornosť. Vo veľmi výnimočných prípadoch môžete ucítiť zápach alebo vidieť z vášho počítača vychádzať dym alebo iskry. Alebo môžete počuť zvuky ako praskanie alebo syčanie. Tieto príznaky môžu znamenať, že vnútorný elektrický komponent zlyhal bezpečným a riadeným spôsobom. Alebo môžu predstavovať možný bezpečnostný problém. Neriskujte a nepokúšajte sa riešiť situáciu sami.**

**Pravidelne kontrolujte váš počítač a jeho komponenty, či nie je poškodený, opotrebovaný alebo neobsahuje príznaky nebezpečenstva. Ak máte akékoľvek pochybnosti o stave produktu alebo komponentu, produkt nepoužívajte. Informácie o tom, ako preskúšať alebo v prípade potreby dať opraviť určitý produkt získate od Centra podpory zákazníkov. Zoznam telefónnych čísel servisu a podpory nájdete v časti “Celosvetový telefónny zoznam” na strane 66.**

**V prípade neočakávanej udalosti, keď si všimnete niektorú z nasledujúcich situácií, alebo ak máte obavy o bezpečnosť vášho zariadenia, prestaňte ho používať a odpojte ho od elektrickej siete a telekomunikačných liniek do doby, kým sa neskontaktujete s Centrom podpory zákazníkov, ktoré vám poskytnú ďalšie inštrukcie.**

- Prasknuté, zlomené alebo poškodené napájacie káble, zástrčky, napájacie adaptéry, predlžovacie káble, prepäťové ochrany alebo napájacie zdroje.
- Znaky prehriatia, dym, iskry alebo oheň.
- Poškodenie batérie (napríklad praskliny, diery, deformácie), výboje z batérie alebo nános cudzích materiálov na batérii.
- Zvuky praskania, šumu alebo hluku alebo silný zápach vychádzajúci z produktu.
- Znaky rozliatia tekutiny alebo pádu objektu na počítač, napájací kábel alebo napájací adaptér.
- Počítačový produkt, napájací kábel alebo napájací adaptér bol vystavený vode.
- Produkt spadol alebo bol iným spôsobom poškodený.
- Produkt pri dodržaní pokynov pre prácu nefunguje správne.

**Poznámka:** Ak spozorujete niektorý z týchto problémov s produktom, ktorý nie je výrobkom spoločnosti Lenovo (napr. predlžovací kábel), prestaňte tento produkt používať do doby, kým sa skontaktujete s jeho výrobcou, ktorý vám poskytne ďalšie inštrukcie alebo kým nezískate jeho vhodnú náhradu.

---

## Všeobecné bezpečnostné pokyny

Nebezpečenstvo zranenia a poškodenia zariadenia znížite dodržiavaním týchto opatrení.

### Servis

Zariadenie sa nepokúšajte opravovať sami, kým na to nedostanete pokyn od Centra podpory zákazníkov. Na opravu produktu využívajte iba poskytovateľa servisu, ktorý je autorizovaný na opravu príslušného produktu.

**Poznámka:** Niektoré dielce produktu môže rozšíriť alebo vymeniť aj zákazník. Tieto časti sa označujú ako Jednotky vymeniteľné zákazníkom, alebo jednotky CRU. Spoločnosť Lenovo presne identifikuje dielce CRU a poskytuje dokumentáciu s návodom na výmenu týchto dielcov zákazníkom. Pri vykonávaní takýchto výmen musíte presne dodržať všetky pokyny. Pred výmenou vždy skontrolujte, že je vypnuté napájanie a produkt je odpojený



z napájacieho zdroja. V prípade akýchkoľvek otázok alebo pripomienok kontaktujte Centrum podpory zákazníkov.

Hoci sa v počítači po odpojení napájacieho kábla nenachádzajú žiadne pohybujúce sa súčasti, nasledujúce varovania sa vyžadujú pre správnu certifikáciu UL.

#### Nebezpečenstvo



**Nebezpečné pohybujúce sa súčasti. Dbajte na to, aby prsty a iné časti tela boli od nich dostatočne vzdialené.**

**Upozornenie:** Pred výmenou akýchkoľvek jednotiek CRU vypnite počítač a počkajte tri až päť minút, aby sa počítač pred otvorením krytu ochladil.

### Napájacie káble a napájacie adaptéry

Používajte len napájacie káble a napájacie adaptéry dodávané výrobcom produktu. Napájací kábel a napájací adaptér sú určené len pre použitie s týmto produktom. Nikdy by sa nemali používať so žiadnym iným produktom.

Napájací kábel nikdy neomotávajte okolo napájacieho adaptéra ani okolo žiadneho iného objektu. Mohlo by to zapríčiniť roztrhnutie, popraskanie alebo iné poškodenie kábla, vedúce k ohrozeniu bezpečnosti.

Napájacie káble umiestnite tak, aby sa po nich nechodilo, aby nehrozilo riziko zakopnutia o tieto káble a aby neboli pritlačené inými objektami.

Káble a napájacie adaptéry chráňte pred zásahom tekutinou. Nenechávajte napríklad káble alebo napájacie adaptéry v blízkosti kuchynských drezov, vaní, toaliet alebo na dlážkach, ktoré sa čistia tekutými čistiacimi prostriedkami. Tekutiny môžu zapríčiniť skrat, obzvlášť v prípadoch, keď bol kábel alebo napájací adaptér poškodený nesprávnym používaním. Tekutiny môžu tiež spôsobiť postupnú koróziu terminálov napájacieho kábla a terminálov konektora na adaptéri, ktorá môže viesť k prehriatiu.

Napájacie a signálové káble zapájajte vždy v správnom poradí a skontrolujte, či sú všetky konektory napájacieho kábla pevne pripojené do objímok.

Nepoužívajte napájacie adaptéry, ktoré vykazujú na pinoch vstupu napájania známky korózie alebo také, ktoré na vstupe napájania alebo kdekoľvek na napájacom adaptéri vykazujú známky prehriatia (ako je napríklad zdeformovaný plast).

Nepoužívajte žiadne napájacie káble, u ktorých elektrické kontakty na niektorom konci vykazujú známky korózie alebo prehriatia, alebo ak boli tieto napájacie káble ľubovoľným spôsobom poškodené.

## **Predlžovacie káble a pripojené zariadenia**

Uistite sa, že predlžovacie káble, poistky, zdroje nepretržitého napájania a rozširujúce skupiny zásuviek, ktoré používate, vyhovujú elektrickým požiadavkám produktu. Nikdy tieto zariadenia nepreťažujte. Ak používate rozširujúce skupiny zásuviek, záťaž by nemala presiahnuť vstupný menovitý výkon rozširujúcej skupiny zásuviek. Viac informácií o zaťažiteľnosti, napäťových požiadavkách a vstupnom menovitom výkone vám poskytne elektrikár.

## **Zástrčky a zásuvky**

Ak je elektrická zásuvka, ktorú chcete použiť na pripojenie počítača k elektrickej sieti poškodená alebo skorodovaná, nepoužívajte ju, kým nebude vymenená kvalifikovaným elektrikárom.

Neohýbajte ani inak nemeňte zástrčku. Ak je zástrčka poškodená, získajte od výrobcu jej náhradu.

Niektoré produkty sú vybavené trojkoľíkovou zástrčkou. Táto zástrčka je určená len do uzemnenej elektrickej zásuvky. Je to bezpečnostná funkcia. Nerušte túto bezpečnostnú funkciu pokusom o zapojenie tejto zástrčky do neuzemnenej zásuvky. Ak nie je možné pripojiť zástrčku do elektrickej zásuvky, kontaktujte elektrikára, od ktorého získate vhodný odsúhlasený adaptér. Prípadne vykoná výmenu zásuvky za takú, ktorá umožňuje pripojenie bezpečnostnej trojkoľíkovej zástrčky. Nikdy nepreťažujte elektrickú zásuvku. Celková záťaž systému by nemala presiahnuť 80 percent menovitého výkonu pobočkového obvodu. Viac informácií o zaťažiteľnosti a menovitom výkone pobočkového obvodu vám poskytne elektrikár.

Uistite sa, že vami používaná elektrická zásuvka je správne pripojená, ľahko dostupná a umiestnená v blízkosti pripojeného zariadenia. Nenaťahujte napájacie káble tak, že budú napnuté.

Opatrne pripájajte zariadenie do elektrickej zásuvky a opatrne ho od nej odpojajte.

## **Batérie**

Súčasťou všetkých osobných počítačov vyrobených spoločnosťou Lenovo je nenabíjateľná okrúhla batéria, ktorá napája systémové hodiny. Množstvo mobilných produktov, ako napríklad počítače typu Thinkpad, obsahuje aj nabíjateľnú batériu, ktorá napája systém v prenosnom režime. Batérie vášho produktu dodávané spoločnosťou Lenovo boli testované na kompatibilitu a mali by byť nahradené iba batériami, ktorých použitie je schválené spoločnosťou Lenovo.

Batérie sa nikdy nepokúšajte rozoberať alebo opravovať. Batérie nestláčajte, neprepichujte a nespáľujte. Neskratujte kovové kontakty batérie. Batériu nedávajte do vody alebo iných tekutín. Batériu dobíjajte presne podľa návodu v dokumentácii produktu.

Nesprávne používanie batérie môže spôsobiť prehriatie, ktoré zapríčini “únik plynov alebo zapálenie” batérie. Ak je batéria poškodená, ak na batérii spozorujete stopy po vytečenom obsahu batérie alebo ak na vodičoch batérie spozorujete stopy po cudzích materiáloch, prestaňte ju používať a zaobstarajte si od výrobcu náhradnú batériu.

Batérie sa môžu znehodnotiť, ak ich dlhý čas nepoužívate. Ak niektoré dobíjateľné batérie (špeciálne lítium-iónové batérie) ponecháte nepoužívané vo vybitom stave, zväčši sa riziko skratu batérie, ktorý znižuje životnosť batérie a môže takisto znamenať ohrozenie bezpečnosti. Lítium-iónové batérie úplne nevybíjajte a ani ich neuskładňujte vo vybitom stave.

## **Teplo a vetranie produktu**

Zapnuté počítače generujú teplo. Teplo sa generuje aj pri nabíjaní batérie. Prenosné PC môžu generovať značné množstvo tepla, práve kvôli ich malým rozmerom. Vždy dodržujte tieto základné pravidlá:

- Pri práci s počítačom alebo nabíjaní batérie nenechávajte počítač dlhší čas položený na kolenách ani inej časti tela. Počítač produkuje aj počas normálnej prevádzky teplo. Dlhší kontakt s telom môže spôsobiť nepohodlie alebo popálenie pokožky.
- Nepracujte s vaším počítačom, ani nenabíjajte jeho batériu v blízkosti horľavých materiálov alebo v prostredí s rizikom výbuchu.
- Ventilačné otvory, ventilátory a vetracie otvory slúžia na zabezpečenie bezpečného, pohodlného a spoľahlivého fungovania počítača. Tieto časti počítača by nemali byť nikdy nevedomky zablokované umiestnením počítača napríklad na posteľ, sedačku, koberec alebo iný poddajný povrch. Nikdy neblokujte ani nezakrývajte tieto časti počítača.

Počítač typu Desktop by ste mali skontrolovať minimálne raz za tri mesiace, či v ňom nie je nahromadené veľké množstvo prachu. Pred kontrolou počítač vypnite a odpojte ho z elektrickej siete. Potom odstráňte prach z vetracích otvorov a z rámu. Taktiež by ste mali odstrániť nánosy prachu z vnútra počítača, z lopatiek ventilátora, vetracích otvorov napájacieho zdroja a ventilátorov. Pred otvorením krytu počítač vždy vypnite a odpojte od elektrickej siete. Ak je to možné, nepoužívajte počítač vo vzdialenosti do pol metra od oblasti s vysokou frekvenciou pohybov. Ak ho musíte v takejto oblasti alebo jej blízkosti použiť, mali by ste ho častejšie kontrolovať a v prípade potreby vyčistiť.

Kvôli vlastnej bezpečnosti a kvôli udržaniu optimálneho výkonu počítača dodržujte vždy tieto základné pravidlá:

- Keď je počítač zapojený od elektrickej siete, ponechajte kryt počítača zatvorený.
- Pravidelne kontrolujte, či nie je vonkajšok počítača znečistený od prachu.

- Odstraňujte prach z vetracích otvorov a otvorov v ráme. Častejšie čistenie môže byť potrebné na počítačoch, ktoré sa používajú v zaprášených oblastiach alebo v oblastiach s vysokou frekvenciou pohybov.
- Neblokujte prístup vzduchu spredu počítača.
- Neblokujte vetracie otvory v zadnej časti počítača.
- Neumiestňujte ani nespúšťajte svoj počítač vo vnútri nábytku, pretože sa tak zvyšuje riziko prehrievania.
- Teploty vzduchu privádzaného do počítača by nemali presahovať 35° C (95° F).
- Nepoužívajte zariadenia na filtrovanie vzduchu, ktoré nie sú určené pre počítače ThinkCentre.

## Bezpečnosť pre jednotky CD a DVD

Jednotky CD a DVD točia vložený disk vysokou rýchlosťou. Ak je CD alebo DVD popraskané, alebo inak fyzicky poškodené, je možné že sa pri použití v jednotke disk rozlomí alebo roztriešti. Aby ste zabránili možnému zraneniu spôsobenému spomínanou situáciou a aby ste zredukovali riziko poškodenia počítača, postupujte takto:

- Disky CD/DVD uchovávajte vždy v ich originálnom obale
- Disky CD/DVD odkladajte mimo dosahu priameho slnečného svetla a mimo dosahu zdrojov tepla
- Keď počítač nepoužívate, odstráňte z neho disky CD/DVD
- Disky CD/DVD neohýbajte a nekladajte ich do počítača alebo ich obalu nasilu
- Pred každým použitím skontrolujte, či na disku CD/DVD nie sú praskliny. Nepoužívajte popraskané alebo poškodené disky

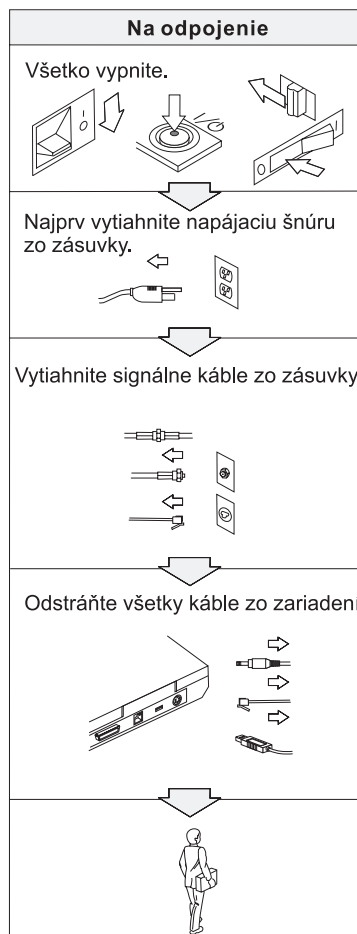
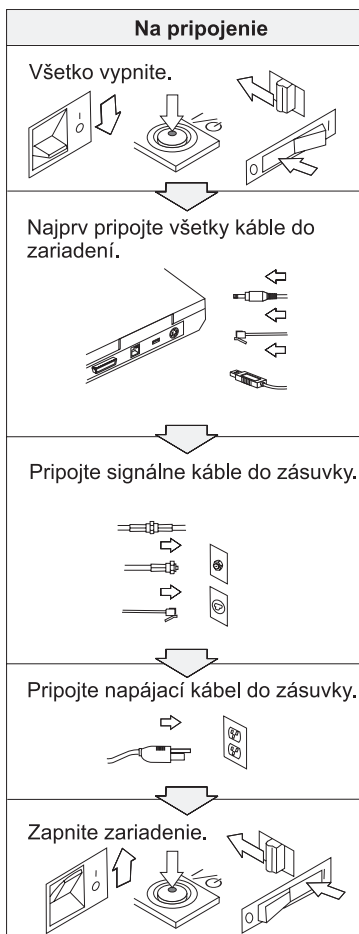
---

## Ďalšie bezpečnostné informácie



### NEBEZPEČENSTVO

**Elektrický prúd v napájacích, telefónnych a komunikačných kábloch je nebezpečný. Aby ste predišli úrazu, pri inštalácii, presúvaní alebo otváraní krytov tohto produktu alebo pripojených zariadení odpojte káble, ako je znázornené nižšie. Ak sa s týmto produktom dodáva 3-kolíkový napájací kábel, musí sa používať so správne uzemnenou zásuvkou.**





## NEBEZPEČENSTVO

Vždy dodržiavajte tieto bezpečnostné opatrenia, čím znížite nebezpečenstvo požiaru alebo úrazu elektrickým prúdom:

- Nepoužívajte svoj počítač vo vode ani v jej blízkosti.
- Počas elektrických búrok:
  - Nepoužívajte svoj počítač s pripojeným telefónnym káblom.
  - Nepripájajte kábel ani ho neodpájajte z telefónnej zásuvky v stene.



## NEBEZPEČENSTVO: Skladovanie nabíjateľnej batérievej jednotky

Batériová jednotka by sa mala skladovať pri izbovej teplote a mala by byť dobíť na približne 30 až 50 % kapacity. Odporúčame dobíjanie batérievej jednotky približne jedenkrát za rok, aby sa zabránilo prílišnému dobitiu.



## NEBEZPEČENSTVO

Ak sa použije nesprávna nabíjateľná batériová jednotka, hrozí nebezpečenstvo výbuchu. Batériová jednotka obsahuje malé množstvo škodlivých prísad. Predchádzanie možným zraneniam:

- Nahraďte len typom batérie, ktorý odporúča spoločnosť Lenovo.
- Nehádzte batériovú jednotku do ohňa.
- Nevystavujte ju vode ani dažďu.
- Nepokúšajte sa ju otvoriť.
- Neskratujte ju.
- Majte ju mimo dosahu detí.

Batériovú jednotku nevhadzujte do odpadu, ktorý sa vynáša na skládky. Pri likvidácii batérie sa riadte miestnymi nariadeniami alebo predpismi a bezpečnostnými štandardmi vašej spoločnosti.



## NEBEZPEČENSTVO

Ak sa použije nesprávna batéria, hrozí nebezpečenstvo výbuchu.

Lítiová batéria obsahuje lítium a pri nesprávnom zaobchádzaní alebo likvidácii môže vybuchnúť.

Vymeňte ju len za batériu rovnakého typu.

Aby ste zabránili možným zraneniam alebo smrť: (1) neodhadzujte ani neponárajte batériu do vody, (2) zabráňte jej zohriatiu na viac ako 100 °C (212 °F) a (3) nepokúšajte sa ju opraviť alebo rozobrať. Zlikvidujte ju podľa miestnych nariadení alebo predpisov a bezpečnostných štandardov vašej spoločnosti.



## NEBEZPEČENSTVO

Keď inštalujete alebo znova konfigurujete voľbu CDC alebo Mini PCI, postupujte podľa nasledujúcich pokynov:

Aby ste zabránili riziku zásahu elektrickým prúdom, odpojte pri inštalácii voľby CDC alebo Mini PCI všetky káble a napájací adaptér alebo otvorte kryty systému alebo pripojených zariadení. Elektrický prúd v napájacích, telefónnych a komunikačných kábloch je nebezpečný.

### VÝSTRAHA:

Keď ste pridali alebo prešli na vyššiu úroveň CDC alebo karty Mini PCI alebo pamäťovej karty, nepoužívajte počítač, kým nezavriete kryt. Nikdy nepoužívajte počítač s otvoreným krytom.

### VÝSTRAHA:

Fluorescenčná lampa v LCD (liquid crystal display) obsahuje ortuť. Nevhadzujte ju do odpadu, ktorý sa vynáša na skládky. Zlikvidujte ju podľa miestnych nariadení alebo predpisov.

LCD je vyrobené zo skla, preto môže hrubé zaobchádzanie alebo pád počítača spôsobiť zlomenie LCD. Ak LCD praskne a vnútorná tekutina sa dostane do vašich očí alebo na vaše ruky, ihneď umývajte postihnuté miesta minimálne 15 minút; ak príznaky po umytí pretrvávajú, vyhľadajte lekársku pomoc.



## NEBEZPEČENSTVO: Bezpečnostné informácie o modeme

Aby ste znížili riziko ohňa, zásahu elektrickým prúdom alebo poranenia pri používaní telefónu, postupujte vždy podľa základných bezpečnostných opatrení, ako napríklad:

- Nikdy neinštalujte telefónne vodiče počas búrky.
- Nikdy neinštalujte telefónne konektory na vlhké miesta, pokiaľ tento konektor nie je výslovne vyrobený pre takéto miesta.
- Nikdy sa nedotýkajte nezaizolovaných telefónnych vodičov alebo terminálov, pokiaľ nebola telefónna linka odpojená na sieťovom rozhraní.
- Venujte zvýšenú pozornosť inštalácii alebo modifikácii telefónnych liniek.
- Nepoužívajte telefón (s výnimkou bezkáblového typu) počas búrky. Pri blýskaní existuje vzdialené riziko zásahu elektrickým prúdom.
- Nepoužívajte telefón na ohlasovanie úniku plynu v blízkosti miesta úniku.
- Použite len č. 26 AWG alebo hrubší.

## Vyhľadanie o laseri

Optická úložná jednotka (zariadenie), napr. jednotka CD-ROM, CD-RW, DVD-ROM a SuperDisk, ktoré môžete nainštalovať do počítača ThinkPad, sú laserové produkty. Štítok s klasifikáciou jednotky (zobrazený nižšie) je na povrchu jednotky.

CLASS 1 LASER PRODUCT  
LASER KLASSE 1  
LUOKAN 1 LASERLAITE  
APPAREIL A LASER DE CLASSE 1  
KLASS 1 LASER APPARAT

Výrobca vyhlásil jednotku za vyhovujúcu požiadavkám Department of Health and Human Services 21 Code z Federal Regulations (DHHS 21 CFR) Subchapter J pre laserové produkty Triedy I v čase jej výroby.

V iných krajinách je táto jednotka prehlásená za vyhovujúcu požiadavkám IEC825 a EN60825 pre laserové produkty Triedy 1.





## NEBEZPEČENSTVO

**Neotvárajte toto optické zariadenie. Vnútri sa nenachádzajú žiadne diely na prispôbienie zákazníkom ani žiadne diely na opravu.**

**Použitie ovládacích prvkov, nastavení alebo vykonanie procedúr iných, ako tu uvedených, môže spôsobiť vystavenie sa nebezpečnému žiareniu.**

Laserové produkty Triedy 1 nie sú považované za nebezpečné. Návrh laserového systému a optickej pamäťovej jednotky zaručuje, že pri normálnej prevádzke, údržbe užívateľom alebo opravovaní nehrozí laserové žiarenie prekračujúce úroveň Triedy 1.

Niektoré jednotky obsahujú laserovú diódu Triedy 3A. Všimnite si toto varovanie:



## NEBEZPEČENSTVO

**Pri otvorení vysiela viditeľné aj neviditeľné žiarenie. Vyhňte sa priamemu kontaktu očami. Nepozerajte do lúča, ani si ho neprezeraajte priamo optickými prístrojmi.**



## NEBEZPEČENSTVO

**Obalové materiály uložte bezpečne mimo dosahu detí, aby ste predišli riziku zadusenía spôsobeného plastovými obalmi.**

Mnohé produkty PC a príslušenstvo obsahujú káble alebo vodiče, napríklad napájacie káble alebo káble na pripojenie príslušenstva k PC. Ak má tento produkt taký kábel alebo vodič, potom je aktuálne toto varovanie:

**VAROVANIE:** Manipulácia s káblami na tomto produkte, alebo s káblami príslušenstva predávaného s týmto produktom, vás vystavuje pôsobeniu olova, chemikálie známej v štáte Kalifornia, že spôsobuje rakovinu a pôrodné defekty alebo iné reprodukčné poškodenia. **Po manipulácii si umyte ruky.**

Tieto pokyny si uschovajte.



---

# Dôležitý oznam pre užívateľov

---

## Dôležitý regulačný oznam pre užívateľov

Počítač ThinkPad X40 Series vyhovuje bezpečnostným štandardom a štandardom pre rádiové frekvencie každej krajiny alebo regiónu, v ktorej bol schválený na bezdrôtové použitie. Váš počítač ThinkPad budete musieť nainštalovať a používať prísne v súlade s miestnymi nariadeniami RF. Skôr ako použijete počítač ThinkPad X40 Series vyhľadajte a prečítajte si dokument *Regulatory Notice for ThinkPad X40 Series*, oznámenie, ktoré dopĺňa túto príručku. Toto oznámenie sa nachádza v balíku s touto publikáciou.

---

## Informácie o kapacite pevného disku

Namiesto dodania médií CD obnovy alebo Windows® CD spolu s vaším počítačom poskytuje spoločnosť Lenovo jednoduchší spôsob vykonávania úloh, ktoré typicky vyžadujú tieto CD. Súbory a programy pre tieto alternatívne metódy sú na vašom pevnom disku, preto nemusíte hľadať disky CD a mať problémy s použitím nesprávnej verzie CD.

Úplná záloha všetkých súborov a programov predinštalovaných na vašom počítači spoločnosťou Lenovo sa nachádza v skrytej časti alebo oddiele pevného disku. Hoci je tento oddiel skrytý, zaberá priestor pevného disku. Preto, ak kontrolujete kapacitu vášho pevného disku podľa Windows, môžete si všimnúť, že celková kapacita disku sa zdá menšia než ste predpokladali. Táto nezhoda vzniká konceptom skrytého oddielu. (Pozrite si časť “Obnova predinštalovaného softvéru” na strane 30.)

Podrobnejšie informácie o obnove vášho pevného disku na pôvodný predinštalovaný obsah nájdete v pomocnom zdroji na systéme Pomoc pre Access. Stlačte modré tlačidlo Access IBM a potom si prečítajte časť Learn, kde nájdete rôzne témy, ktoré pokrývajú zálohovanie a obnovu.



---

## Vyhľadanie informácií tlačidlom Access IBM



Modré tlačidlo Access IBM vám môže pomôcť v mnohých situáciách, keď počítač funguje normálne, aj v opačnom prípade. Na pracovnej ploche stlačte tlačidlo Access IBM, čo otvorí ThinkVantage™ Productivity Center. ThinkVantage Productivity Center je zabudované centrum pomoci pre počítač, ktoré vám prináša informačné ilustrácie a jednoduché pokyny pre začatie práce a udržanie produktivity.

Tlačidlo Access IBM môžete tiež použiť na prerušenie štartovacej postupnosti vášho počítača a spustenie pracovného priestoru ThinkVantage Rescue and Recovery™. Pracovný priestor Rescue and Recovery použite na vykonanie nasledujúceho:

- Získanie základných systémových informácií.
- Odstraňovanie problémov pomocou diagnostiky.
- Obnovenie záloh, za predpokladu, že ste tieto zálohy urobili pomocou programu Rescue and Recovery.
- Spustenie BIOS Setup Utility, kde môžete vidieť a zmeniť nastavenia BIOS.
- Spustenie programu, ktorý vám umožní zmeniť nastavenia štartovacej postupnosti.

Niektoré z týchto tém vo vašom systéme pomoci, nazývanom Access Help, obsahujú krátke video klipy, ktoré vám ukážu ako vykonať niektoré úlohy, napríklad vymeniť batériu, vložiť kartu PC Card, alebo rozšíriť pamäť. Na prehrávanie, zastavenie alebo

pretočenie videoklipu použite zobrazené ovládacie prvky.



**Poznámka:** Ak je k počítaču pripojené bootovateľné zariadenie a priorita bootovania tohto zariadenia je vyššia ako IDE HDD, počítač sa naboootuje z tohto zariadenia.

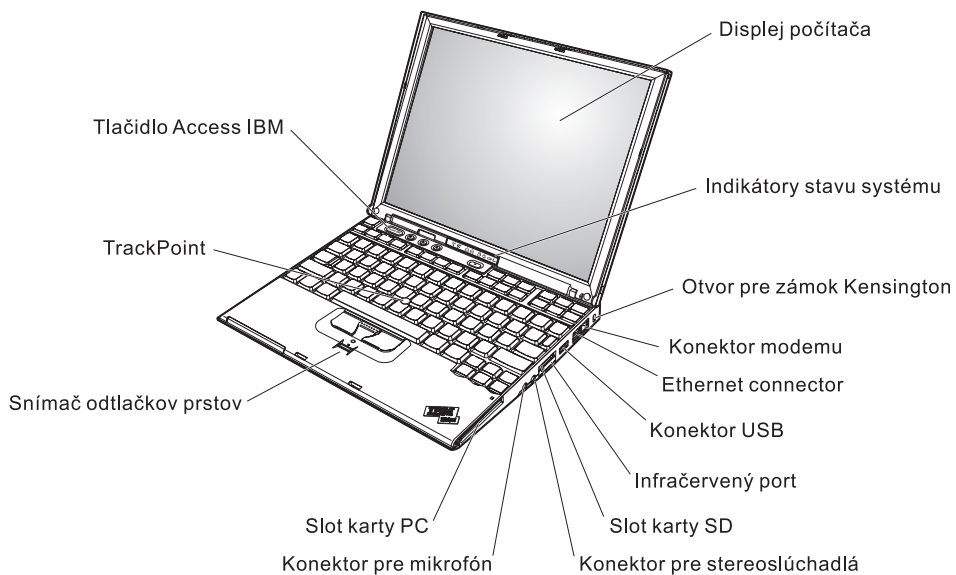
---

# Kapitola 1. Prehľad vášho nového počítača ThinkPad

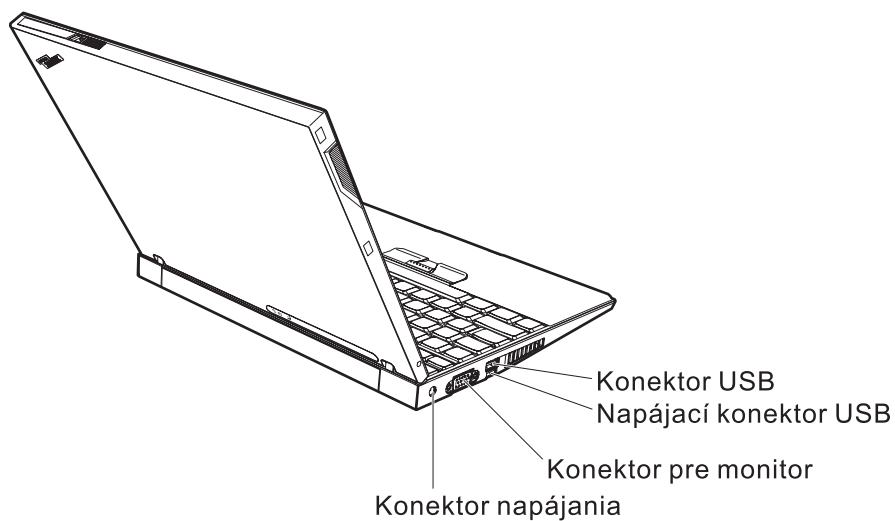
Rýchly pohľad na ThinkPad . . . . .	2	Špecifikácie . . . . .	5
Vlastnosti . . . . .	3	Starostlivosť o počítač ThinkPad . . . . .	6

## Rýchly pohľad na ThinkPad

### Predný pohľad



### Pohľad zozadu





---

## Vlastnosti

### Processor

- Procesor Intel® Pentium® M

### Pamäť

- PC4200 DDR2 (double data rate II) synchronónna DRAM (dynamic random access memory)
- PC2700 double data rate (DDR) synchronous dynamic random access memory (DRAM)

### Úložné zariadenie

- 1,8-palcová jednotka pevného disku

### Displej

Farebný displej používa technológiu TFT:

- Veľkosť: 12,1 palca
- Rozlíšenie:
  - LCD: 1024 x 768
  - Externý monitor: Do 2048 x 1536
- Ovládací prvok jasů

### Klávesnica

- 87-klávesová, 88-klávesová alebo 92-klávesová (vrátane klávesu Fn a klávesov Forward a Backward)
- Snímač odtlačkov prstov (na niektorých modeloch)
- Klávesy Forward a Backward
- TrackPoint®
- Funkčný kláves Fn
- Tlačidlo Access IBM
- Tlačidlá na ovládanie hlasitosti
- ThinkLight®

### Externé rozhranie

- Konektor pre externý monitor
- Slot karty PC (karta PC typu I alebo II)
- Slot karty Secure Digital
- Konektor pre stereoslúchadlá
- Konektor pre mikrofón
- Konektor USB (Universal Serial Bus)
- Napájaný konektor USB (konektor USB s napájacím konektorom)
- Infračervený port
- Telefónny konektor RJ11
- Ethernetový konektor RJ45
- Dokový konektor
- Integrovaná funkcia bezdrôtového pripojenia k sieti LAN (niektoré modely)

## *Vlastnosti*

- Integrovaná funkcia *Bluetooth* (niektoré modely)

---

## Špecifikácie

### Rozmery

- Šírka: 268 mm (10,55 palca)
- Hĺbka: 211 mm (8,31 palca)
- Výška: 21 mm – 27 mm (0,83 palca – 1,06 palca)

### Prostredie

- Maximálna nadmorská výška bez hermetizácie: 3048 m (10000 stôp)
- Teplota
  - V nadmorskej výške do 2438 m (8000 stôp)
    - Práca bez diskety: 5° až 35°C (41° až 95°F)
    - Práca s disketou: 10° až 35°C (50° až 95°F)
    - Vypnutý stav: 5° až 43°C (41° až 110°F)
  - V nadmorskej výške nad 2438 m (8000 stôp)
    - Maximálna prevádzková teplota: 31,3 °C (88 °F)

**Poznámka:** Pri nabíjaní batéριοvej jednotky musí byť teplota minimálne 10 °C (50 °F).

- Relatívna vlhkosť:
  - Práca bez diskety v jednotke: 8% až 90%
  - Práca s disketou v jednotke: 8% až 80%

### Tepelný výstup

- Maximálne 56 W (191 Btu/h)

### Napájací zdroj (adaptér)

- Sínusový vstup, 50 až 60 Hz
- Vstupné napätie napájacieho adaptéra: 100-240 V AC, 50 až 60 Hz

### Batéριοvá jednotka

- ThinkPad X40 Batéριοvá jednotka Series 4 Cell Lithium-ion (Li-Ion)
  - Nominálne napätie: 14,4 V jednosmerné
  - Kapacita: 1,9 AH
- ThinkPad X40 Batéριοvá jednotka Series 8 Cell Li-Ion
  - Nominálne napätie: 14,4 V jednosmerné
  - Kapacita: 4,3 AH

### Starostlivosť o počítač ThinkPad

Počítač je navrhnutý na spoľahlivé fungovanie v normálnych pracovných prostrediach, ale pri jeho obsluhu treba dodržiavať určité zásady. Ak budete dodržiavať nasledovné dôležité tipy, využijete počítač čo najviac k vlastnej spokojnosti.

#### Dôležité tipy:

##### Dbajte na to, kde a ako pracujete

- Pri práci s počítačom alebo nabíjaní batérie nenechávajte počítač dlhší čas položený na kolenách ani na inej časti tela. Počas normálnej prevádzky produkuje počítač teplo. Toto teplo závisí od aktivity systému a úrovne nabíjania batérie. Dlhší kontakt s telom, hoci aj cez oblečenie, môže spôsobiť nepohodlie, prípadne popálenie pokožky.
- Neumiestňujte do blízkosti počítača žiadne tekutiny, aby ste predišli obliatiu a nepribližujte sa s počítačom k vode, aby ste predišli riziku úrazu elektrickým prúdom.
- Obalové materiály uložte bezpečne mimo dosahu detí, aby ste predišli riziku zadusenía spôsobeného plastovými obalmi.
- Nenechávajte počítač v blízkosti magnetov, aktivovaných mobilných telefónov, elektrických spotrebičov alebo reproduktorov (do 13 cm/5 palcov).
- Počítač nevystavujte extrémnym teplotám (pod 5°C/41°F alebo nad 35°C/95°F).

##### S počítačom zaobchádzajte opatrne

- Neumiestňujte žiadne objekty (ani papier) medzi obrazovku a klávesnicu alebo pod klávesnicu.
- Na počítač či displej alebo externé zariadenia nehádzte a neumiestňujte ťažké predmety, neudierajte, neškriabte a netlačte naň, nemykajte ním.
- Displej je navrhnutý na otváranie a používanie pri uhle trochu väčšom ako 90 stupňov. Displej neotvárajte o viac ako 180 stupňov, pretože hrozí poškodenie kĺbu.

##### Počítač prenášajte správne

- Pred premiestnením počítača odstráňte všetky médiá, vypnite pripojené zariadenia a odpojte všetky káble.
- Pred premiestnením počítača skontrolujte, či je v úspornom režime, v režime hibernácie alebo je vypnutý. Predídete tým poškodeniu jednotky pevného disku a strate údajov.
- Pri dvíhaní otvoreného počítača ho držte za spodok. Počítač nedvíhajte a nedržte za displej.
- Používajte kvalitný prepravný obal, ktorý poskytuje adekvátne odpruženie a ochranu. Počítač nekladajte do tesného kufríka ani tašky.

##### Zaobchádzajte správne s pamäťovými médiami a jednotkami

- Nikdy nekladajte diskety pod uhlom, viac diskiet alebo diskety so zle pripevnenými nálepkami, pretože by mohli upchať jednotku.

- Ak má váš počítač optickú jednotku ako je CD, DVD alebo CD-RW/DVD, nedotýkajte sa plochy disku ani šošovky na podnose.
- Skôr ako zatvoríte podnos, počkajte kým nebudete počuť ako CD alebo DVD zaklapne do stredového čapu optickej jednotky CD, DVD alebo CD-RW/DVD.
- Keď inštalujete váš pevný disk, disketu, jednotku CD, DVD alebo CD-RW/DVD, postupujte podľa pokynov dodaných s hardvérom a použite tlak na zariadenie len v prípade potreby. Pozrite si Pomoc pre Access, zabudovaný systém pomoci, kde nájdete informácie o výmene jednotky pevného disku.

### **Pri nastavovaní hesiel buďte opatrní**

- Zapamätajte si svoje heslá. Ak ste zabudli heslo supervizora alebo heslo pevného disku, poskytovateľ autorizovaného servisu spoločnosti Lenovo ho nedokáže resetovať a vy budete asi musieť vymeniť systémovú dosku alebo pevný disk.

### **Iné dôležité tipy**

- Váš počítačový modem môže používať len analógovú telefónnu sieť alebo verejnú komutovanú telefónnu sieť (PSTN). Modem nepripájajte k PBX (private branch exchange) ani k inej digitálnej telefónnej linke, pretože by to mohlo poškodiť modem. Analógové telefónne linky sa zvyčajne používajú v domoch, zatiaľ čo digitálne telefónne linky sa skôr používajú v hoteloch alebo kancelárskych budovách. Ak si nie ste istý, akú telefónnu linku používate, kontaktujte svoju telefónnu spoločnosť.
- Počítač môže obsahovať ethernetový konektor a konektor pre modem. Ak obsahuje oba, komunikačný kábel zapojte do správneho konektora, aby ste konektor nepoškodili. Pozrite si Pomoc pre Access, zabudovaný systém pomoci, kde nájdete informácie o umiestnení týchto konektorov.
- Zaregistrujte si svoj produkt ThinkPad v spoločnosti Lenovo (pozrite si webovú stránku: [www.lenovo.com/register/](http://www.lenovo.com/register/)). Môže to napomôcť vráteniu počítača v prípade jeho straty alebo krádeže. Registráciou vášho počítača umožníte spoločnosti Lenovo vás v budúcnosti upozorňovať na nové technické možnosti a aktualizácie.
- Váš počítač môže rozoberať a opravovať len technik autorizovaný na opravu produktov ThinkPad.
- Aby zostal displej otvorený alebo zatvorený, neupravujte ani nenalepujte žiadne blokovacie úchytky.
- Kým je zapojený napájací adaptér, počítač neobracajte. Mohol by sa poškodiť konektor pre adaptér.
- Ak vymieňate zariadenie v pozícii pre zariadenia, vypnite počítač alebo skontrolujte, že zariadenie podporuje výmenu počas chodu počítača.
- Pri výmene zariadení preinštalujte predné strany plastových panelov (ak sú dodané).
- Keď sa nepoužívajú, uskladňujte vaše externé a výmenné disketové jednotky a jednotky pevných diskov, CD, DVD a CD-RW/DVD v príslušných kontajneroch alebo obaloch.

- Pred nainštalovaním ktoréhokoľvek z nasledujúcich zariadení sa dotknite kovovej platne alebo uzemneného kovového predmetu. Týmto spôsobom sa zredukuje všetka statická energia vo vašom tele. Statická energia by mohla toto zariadenie poškodiť.
  - PC karta
  - Smart karta
  - Pamäťová karta, napríklad SD Card, Memory Stick a MultiMediaCard
  - Pamäťový modul
  - Mini-PCI karta
  - Komunikačná dcérska karta

### Čistenie povrchu počítača

Príležitostne vyčistite svoj počítač podľa týchto pokynov:

1. Pripravte si zmes jemného kuchynského čistiaceho prostriedku (taký, ktorý neobsahuje abrazívny prášok alebo silné chemikálie, ako napríklad kyseliny alebo zásady). Zmiešajte ho s vodou v pomere 5 dielov vody na 1 diel čistiaceho prostriedku.
2. Namočte do roztoku špongiu.
3. Vyžmýkajte prebytočnú tekutinu zo špongie.
4. Krúživým pohybom špongie poutierajte povrch a dbajte na to, aby prebytočná tekutina nekvapkala.
5. Vytierajte povrch a odstráňte čistiaci prostriedok.
6. Prepláchnite špongiu v čistej tečúcej vode.
7. Poutierajte povrch čistou špongiou.
8. Poutierajte povrch znova suchou, mäkkou látkou bez chlípok.
9. Počkajte, kým povrch úplne nevyschne a odstráňte z neho všetky vlákna.

### Čistenie klávesnice vášho počítača

1. Namočte čistý, mäkký kúsok látky do izopropylalkoholu.
2. Utrite látkou povrch každého klávesu. Utierajte klávesy postupne; ak utierate niekoľko klávesov naraz, látka sa môže zachytiť o susedný kláves a môže ho poškodiť. Dávajte pozor, aby sa medzi klávesy nedostala žiadna tekutina.
3. Nechajte klávesnicu vyschnúť.
4. Keď chcete odstrániť všetky omrvinky a prach spod kláves, môžete použiť balónik so štetkou na čistenie fotoaparátov alebo studený vzduch zo sušiča vlasov.

**Poznámka:** Čistiaci prostriedok nikdy nesprejajte priamo na displej ani klávesnicu.

### Čistenie obrazovky vášho počítača

1. Jemne poutierajte obrazovku suchou mäkkou látkou bez chlčpkov. Ak zbadáte na obrazovke škrabance, môže ísť o škvrtu z klávesnice alebo ukazovateľa TrackPoint, keď sa kryt stláčal z vonkajšej strany.
2. Utrite ju alebo oprášte pomocou jemnej, suchej látky.
3. Ak škvrtka zostáva, navlhčíte mäkkú látku bez chlčpkov do vody alebo zmesi izopropylalkoholu a vody neobsahujúcej nečistoty v pomere 50:50.
4. Vyžmýkajte čo najviac vody.
5. Znova obrazovku poutierajte; dbajte na to, aby tekutina nenakvapkala na počítač.
6. Pred zatvorením displeja ho dosucha utrite.

### Starostlivosť o snímač odtlačkov prstov

Nasledovné činnosti by mohli poškodiť snímač odtlačkov prstov, alebo spôsobiť, že nebude fungovať správne:

- Poškriabanie povrchu snímača tvrdým, ostrým predmetom.
- Podriapanie povrchu snímača nechtom alebo niečím tvrdým.
- Používanie alebo dotyk snímača špinavým prstom.

Ak zistíte niektorý z nasledujúcich stavov, jemne očistite povrch snímača suchou, mäkkou, bezprašnou látkou:

- Povrch snímača je špinavý alebo sú na ňom škvrtky.
- Povrch snímača je vlhký.
- Snímač často zlyháva pri registrovaní alebo autentifikovaní odtlačkov prstov.





---

## Kapitola 2. Riešenie problémov s počítačom

Diagnostika problémov . . . . .	12	Problémy s obrazovkou . . . . .	23
Odstraňovanie problémov . . . . .	12	Problémy s batériou . . . . .	24
Chybové správy . . . . .	12	Problémy s jednotkou pevného disku . . . . .	25
Chyby bez správ . . . . .	16	Problém so spustením . . . . .	25
Problém s heslom . . . . .	18	Problémy s autentifikáciou odtlačkov prstov . . . . .	27
Problém so sieťovým vypínačom . . . . .	18	Iné problémy . . . . .	27
Problémy s klávesnicou . . . . .	18	Spustenie BIOS Setup Utility . . . . .	29
Problémy s TrackPoint . . . . .	19	Obnova predinštalovaného softvéru . . . . .	30
Problémy s pohotovostným režimom a režimom		Výmena jednotky pevného disku . . . . .	31
hibernácie . . . . .	20	Výmena batérie . . . . .	34

## Diagnostika problémov

Ak máte problém s počítačom, môžete ho otestovať pomocou programu PC-Doctor for Windows. PC-Doctor for Windows spustíte takto:

1. Kliknite na tlačidlo **Start**.
2. Presuňte kurzor na **All Programs** (v systéme Windows inom ako Windows XP, **Programs**) a potom na **PC-Doctor for Windows**.
3. Kliknite na **PC-Doctor**.
4. Vyberte jeden z testov z **Device Categories** alebo **Test Scripts**.

### Upozornenie

Spustenie ľubovoľného testu môže trvať niekoľko minút alebo aj dlhšie. Uistite sa, že máte dostatok času na vykonanie celého testu. Neprerušujte ho počas behu.

Položka **System Test** v **Test Scripts** spúšťa niektoré testy dôležitých hardvérových komponentov, ale nespúšťa všetky diagnostické testy v programe PC-Doctor for Windows. Ak PC-Doctor for Windows ohlási, že všetky testy v **System Test** boli spustené a že sa nenašli žiadne problémy, spustíte ďalšie testy v PC-Doctor for Windows.

Ak chcete kontaktovať Centrum podpory zákazníkov, vytlačte si testovací protokol, aby ste mohli technikom rýchlo poskytnúť potrebné informácie.

## Odstraňovanie problémov

Ak tu nenájdete váš problém, pozrite si zabudovaný systém pomoci, Pomoc pre Access. Otvorte ThinkVantage Productivity Center stlačením tlačidla Access IBM a kliknutím na Pomoc pre Access. Nasledujúca časť opisuje len problémy, ktoré by mohli zabrániť prístupu k systému pomoci.

### Chybové správy

#### Poznámky:

1. Znak x v tabuľkách predstavuje ľubovoľný znak.
2. Verzia tu používaného programu PC-Doctor je PC-Doctor for Windows.

Správa	Riešenie
0175: Bad CRC1, stop POST task	Kontrolný súčet EEPROM je nesprávny (blok #6). Počítač dajte opraviť.
0176: System Security - The System has been tampered with.	Táto správa sa zobrazí po odstránení bezpečnostného čipu a jeho vrátení alebo pri inštalácii nového čipu. Ak chcete zrušiť túto chybu, spustíte BIOS Setup Utility, stlačením F9 nastavte hodnoty na predvolené a stlačením F10 uložte zmeny. Ak to nevyrieši problém, počítač dajte opraviť.

Správa	Riešenie
0177: Bad SVP data, stop POST task. Checksum of the supervisor password in the EEPROM is not correct.	Kontrolný súčet hlavného hesla v EEPROM je nesprávny. Treba vymeniť systémovú dosku. Počítač dajte opraviť.
0182: Bad CRC2. Enter BIOS Setup and load Setup defaults.	Kontrolný súčet nastavenia CRC2 v EEPROM je nesprávny. Stlačte F1, aby ste sa dostali do BIOS Setup Utility. Stlačte kláves F9 a potom Enter, aby sa načítali predvolené nastavenia. Stlačte kláves F10 a potom Enter, aby sa reštartoval systém.
0185: Bad startup sequence settings. Enter BIOS Setup and load Setup defaults.	Kontrolný súčet spúšťačej postupnosti v EEPROM je nesprávny. Stlačte F1, aby ste sa dostali do BIOS Setup Utility. Stlačte kláves F9 a potom Enter, aby sa načítali predvolené nastavenia. Stlačte kláves F10 a potom Enter, aby sa reštartoval systém.
0187: EAIA data access error	Zlyhal prístup do EEPROM. Počítač dajte opraviť.
0188: Invalid RFID serialization information area .	Kontrolný súčet EEPROM je nesprávny (blok # 0 a 1 alebo blok # 6). Treba vymeniť systémovú dosku a preinštalovať sériové číslo. Počítač dajte opraviť.
0189: Invalid RFID configuration information area	Kontrolný súčet EEPROM je nesprávny (blok # 4 a 5). Treba vymeniť systémovú dosku a preinštalovať UUID. Počítač dajte opraviť.
0190: Critical low-battery error	Počítač sa vypol kvôli vybitým batériám. Pripojte k počítaču napájací adaptér a nabite batériu alebo nahraďte batériu inou, úplne nabitou.
0191: System Security - Invalid remote change requested.	Zlyhala zmena systémovej konfigurácie. Potvrďte operáciu a zopakujte požiadavku. Ak chcete zrušiť túto chybu, spustíte BIOS Setup Utility, stlačením F9 nastavte hodnoty na predvolené a stlačením F10 uložte zmeny.
0192: System Security - Embedded Security hardware tamper detected.	Bezpečnostný čip bol vymenený za iný. Počítač dajte opraviť.
0199: System Security - Security password retry count exceeded.	Táto správa sa zobrazí pri zadaní nesprávneho hlavného hesla viac ako trikrát po sebe. Skontrolujte hlavné heslo a skúste to znovu. Ak chcete chybu odstrániť, spustíte BIOS Setup Utility.
01C8: More than one modem devices are found. Remove one of them. Press <Esc> to continue.	Odstráňte modemovú kartu Mini-PCI alebo modemovú dcérsku kartu. V opačnom prípade stlačte Esc a ignorujte upozorňujúcu správu. Ak to nevyrieši tento problém, počítač dajte opraviť.
01C9: More than one Ethernet devices are found. Remove one of them. Press <Esc> to continue.	Váš počítač ThinkPad má zabudovaný Ethernet a inštaláciou ethernetového zariadenia nemôžete pridať ďalší takýto komponent. Pri zobrazení tejto chybovej správy odstráňte vami nainštalované ethernetové zariadenie. Inak ignorujte túto upozorňujúcu správu stlačením klávesu Esc. Ak to nevyrieši problém, počítač dajte opraviť.
0200: Hard disk error	Pevný disk nefunguje. Skontrolujte, či je jednotka pevného disku pevne pripojená. Spustíte BIOS Setup Utility a skontrolujte, že v ponuke Startup nie je deaktivovaná jednotka pevného disku.

Správa	Riešenie
021x: Keyboard error	<p>Skontrolujte, či na klávesnici nie sú položené iné objekty, alebo či máte externú klávesnicu. Vypnite počítač a potom vypnite všetky pripojené zariadenia. Najprv vypnite počítač, potom zapnite pripojené zariadenia.</p> <p>Ak sa stále zobrazuje rovnaký kód chyby, vykonajte toto:</p> <p>Ak je pripojená externá klávesnica:</p> <ul style="list-style-type: none"> <li>• Vypnite počítač a odpojte externú klávesnicu, potom zapnite počítač. Skontrolujte, že vstavaná klávesnica funguje správne. Ak funguje, externú klávesnicu dajte opraviť.</li> <li>• Skontrolujte, či je externá klávesnica pripojená do správneho konektora.</li> </ul> <p>Otestujte počítač pomocou programu PC-Doctor.</p> <ul style="list-style-type: none"> <li>• Ak sa počítač zastaví počas testu, dajte ho opraviť.</li> </ul>
0230: Shadow RAM error	<p>Zlyhala tieňová RAM. Pomocou PC-Doctor otestujte pamäť vášho počítača. Ak ste pred zapnutím počítača pridali pamäťový modul, nainštalujte ho ešte raz. Potom otestujte pamäť pomocou programu PC-Doctor.</p>
0231: System RAM error	<p>Zlyhala systémová RAM. Pomocou PC-Doctor otestujte pamäť vášho počítača. Ak ste pred zapnutím počítača pridali pamäťový modul, nainštalujte ho ešte raz. Potom otestujte pamäť pomocou programu PC-Doctor.</p>
0232: Extended RAM error	<p>Zlyhala rozšírená RAM. Pomocou PC-Doctor otestujte pamäť vášho počítača. Ak ste pred zapnutím počítača zväčšili pamäť, nainštalujte nové pamäťové moduly ešte raz. Potom otestujte pamäť pomocou programu PC-Doctor.</p>
0250: System battery error	<p>Záložná batéria používaná na zachovanie konfiguračných informácií, ako je dátum a čas, sa vybila keď bol počítač vypnutý. Vymeňte batériu a spustíte program BIOS Setup Utility pre kontrolu konfigurácie. Ak to nevyrieši problém, počítač dajte opraviť.</p>
0251: System CMOS checksum bad	<p>Systémová pamäť CMOS je možno poškodená niektorým aplikačným programom. Počítač použije predvolené nastavenia. Spustite BIOS Setup Utility na prekonfigurovanie nastavení. Ak sa naďalej zobrazuje rovnaký kód chyby, počítač dajte opraviť.</p>
0260: System timer error	<p>Počítač dajte opraviť.</p>
0270: Real time clock error	<p>Počítač dajte opraviť.</p>
0271: Date and time error	<p>V počítači nie je nastavený ani dátum, ani čas. Nastavte dátum a čas pomocou programu BIOS Setup Utility.</p>
0280: Previous boot incomplete	<p>Počítač naposledy nemohol dokončiť proces zavádzania.</p> <p>Vypnite počítač, potom ho zapnite a spustite BIOS Setup Utility. Skontrolujte konfiguráciu a potom reštartujte počítač výberom voľby <b>Exit Saving Changes</b> pod položkou <b>Restart</b> alebo stlačením klávesu F10. Ak sa naďalej zobrazuje rovnaký kód chyby, počítač dajte opraviť.</p>
02D0: System cache error	<p>Je deaktivovaná vyrovnávací pamäť. Počítač dajte opraviť.</p>
02F4: EISA CMOS not writable	<p>Počítač dajte opraviť.</p>

Správa	Riešenie
02F5: DMA test failed	Počítač dajte opraviť.
02F6: Software NMI failed	Počítač dajte opraviť.
02F7: Fail-safe timer NMI failed	Počítač dajte opraviť.
1802: Unauthorized network card is plugged in - Power off and remove the miniPCI network card.	Tento počítač nepodporuje sieťovú kartu Mini-PCI. Odstráňte ju.
1803: Unauthorized daughter card is plugged in - Power off and remove the daughter card.	Tento počítač nepodporuje dcérsku kartu. Odstráňte ju.
1810: Hard disk partition layout error	<p>Problém pri rozoznávaní usporiadania oddielu na pevnom disku zastavil spustenie počítača. Buď bol vymazaný Predesktop Area alebo pevný disk obsahuje porušené údaje. Skúste reštartovať váš počítač a vykonajte jedno z tohto:</p> <ul style="list-style-type: none"> <li>• Ak bol vymazaný Predesktop Area <ol style="list-style-type: none"> <li>1. Stlačením F1 otvorte BIOS Setup Utility.</li> <li>2. Vyberte <b>Security-&gt;Predesktop Area-&gt; Access Predesktop Area</b>.</li> <li>3. Nastavte túto položku na <b>Disabled</b>.</li> <li>4. Uložte a skončite.</li> </ol> </li> <li>• Ak tieto kroky zlyhajú: <ol style="list-style-type: none"> <li>1. Stlačte Enter.</li> <li>2. Spravte dvojité kliknutie na <b>RECOVER TO FACTORY CONTENTS</b> a postupujte podľa pokynov na obrazovke.</li> </ol> <p><b>Poznámka:</b> Toto natrvalo vymaže celý obsah pevného disku a potom obnoví softvér predinštalovaný spoločnosťou Lenovo.</p> </li> </ul> <p>Stlačte F1, aby sa otvoril BIOS Setup, alebo Enter na spustenie Predesktop Area.</p> <p>Ak sa počítač ani potom nespustí, kontaktujte Centrum podpory zákazníkov. Telefónne čísla sú na strane “Celosvetový telefónny zoznam” na strane 66.</p>
2010: Warning: Your internal hard disk drive (HDD) may not function correctly on this system. Overte, že váš HDD je v tomto systéme podporovaný, a že máte nainštalovaný najnovší firmvér HDD.	<p>Ak v primárnej zásuvke diskovej jednotky používate jednotku pevného disku nepochádzajúcu od IBM alebo Lenovo, alebo starú generáciu IBM HDD, ktorú tento systém nepodporuje, s istým rizikom ju môžete použiť stlačením ESC. Ak v primárnej zásuvke diskovej jednotky používate podporovaný IBM / Lenovo HDD so starým firmvérom, musíte aktualizovať jeho firmvér na najnovšiu verziu, ktorú nájdete na <a href="http://www.lenovo.com/think/support/">www.lenovo.com/think/support/</a></p>

Správa	Riešenie
Výzva na zadanie hesla po spustení	Pri spustení je nastavené heslo alebo hlavné heslo. Zadajte heslo a stlačte kláves Enter, aby ste mohli používať počítač. Ak nie je akceptované heslo pri spustení, môže byť nastavené hlavné heslo. Zadajte hlavné heslo a stlačte kláves Enter. Ak sa naďalej zobrazuje rovnaká chybová správa, počítač dajte opraviť.
The hard disk password prompt	Je nastavené heslo pre pevný disk. Zadajte heslo a stlačte kláves Enter, aby ste mohli používať počítač.  Ak sa naďalej zobrazuje rovnaká chybová správa, počítač dajte opraviť.
Hibernation error	Medzi prechodom počítača do režimu hibernácie a ukončením tohto režimu došlo k zmene konfigurácie systému a počítač nemôže obnoviť normálnu prevádzku. <ul style="list-style-type: none"> <li>• Obnovte konfiguráciu systému, aby bola rovnaká ako pred prechodom počítača do režimu hibernácie.</li> <li>• Ak sa zmenila veľkosť pamäte, znova vytvorte súbor hibernácie.</li> </ul>
Operating system not found.	Skontrolujte, či: <ul style="list-style-type: none"> <li>• je jednotka pevného disku nainštalovaná správne.</li> <li>• je v disketovej jednotke spúšťača disketa.</li> </ul> <p>Ak sa stále objavuje rovnaká chybová správa, pomocou BIOS Setup Utility skontrolujte zavádzaciu postupnosť.</p>
Fan error	Porucha ventilátora. Počítač dajte opraviť.
EMM386 Not Installed — Unable to Set Page Frame Base Address.	Otvorte súbor C:\CONFIG.SYS a riadok <code>device=C:\WINDOWS\EMM386.EXE RAM</code>  zmeňte na <code>device=C:\WINDOWS\EMM386.EXE NOEMS</code>  a uložte tento súbor.
CardBus Configuration Error —Device Disabled	Spustíte BIOS Setup Utility. Stlačte kláves F9 a potom Enter, aby sa načítali predvolené nastavenia.  Stlačte kláves F10 a potom Enter, aby sa reštartoval systém.
Thermal sensing error	Teplotný senzor nefunguje správne. Počítač dajte opraviť.
Authentication of system services failed.  Press <Esc> to resume.	Oblasť Predesktop Area na HDD je poškodená. Ak chcete použiť oblasť Predesktop Area, nájdite Recovery CD a pomocou tohto disku obnovte oblasť Predesktop Area.

### Chyby bez správ

#### Problém:

Po zapnutí počítača zostáva obrazovka prázdna a počítač pri spustení nezapípa.

**Poznámka:** Ak nemáte istotu, či ste počuli zapípanie, vypnite počítač; potom ho znova zapnite a počúvajte. Ak používate externý monitor, pozrite si časť “Problémy s obrazovkou” na strane 23

**Riešenie:**

Ak je nastavené heslo pri zapnutí, na zobrazenie panela na zadanie hesla stlačte ľubovoľný kláves, zadajte správne heslo a stlačte kláves Enter.

Ak sa výzva na zadanie hesla zapnutia nezobrazí, možno je úroveň jasú obrazovky nastavená na minimum. Stlačením Fn+Home nastavte úroveň jasú.

Ak zostáva obrazovka aj naďalej prázdna, skontrolujte, či:

- je batéria nainštalovaná správne.
- je napájací adaptér pripojený k počítaču a napájací kábel je zapojený do funkčnej elektrickej zásuvky.
- je zapnuté napájanie počítača. (Skontrolujte to opakovaným stlačením sieťového vypínača.)

Ak sú tieto položky nastavené správne a obrazovka zostane naďalej čierna, počítač dajte opraviť.

**Problém:**

Po zapnutí počítača zostáva obrazovka prázdna, ale počúť dve alebo tri zapípania.

**Riešenie:**

Skontrolujte správnosť inštalácie pamäťovej karty. Ak je napriek tomu obrazovka aj naďalej čierna a ozve sa päť pípnutí, počítač dajte opraviť.

Ak sa ozvú 4 série po 4 pípnutiach, ide o problém s bezpečnostným čipom. Počítač dajte opraviť.

**Problém:**

Po zapnutí počítača sa na prázdnej obrazovke zobrazí len biely kurzor.

**Riešenie:**

Preinštalujte operačný systém a zapnite počítač. Ak stále vidíte na obrazovke len biely kurzor, dajte počítač opraviť.

**Problém:**

Obrazovka zmizne, zatiaľ čo počítač je zapnutý.

**Riešenie**

Možno nie je aktivovaný šetrič obrazovky alebo správa napájania. Presuňte TrackPoint alebo stlačte kláves a ukončíte šetrič obrazovky, alebo stlačte sieťový vypínač kvôli ukončeniu pohotovostného režimu alebo hibernácie.

**Problém:**

Okno DOS v režime celej obrazovky vyzerá menšie.

**Riešenie:**

Ak používate aplikáciu DOS, ktorá podporuje len rozlíšenie 640 × 480 (režim VGA), vzhľad obrazovky môže byť mierne skreslený alebo vyzeráť menší, než je

veľkosť obrazovky. Je to kvôli zachovaniu kompatibility s inými aplikáciami pre DOS. Ak chcete zväčšiť obrazovku na rovnakú veľkosť, ako je skutočná obrazovka, spustíte program ThinkPad Configuration, kliknite na **LCD** a potom vyberte funkciu **Screen expansion**. (Obraz môže naďalej vyzeráť trochu skreslene.)

**Poznámka:** Ak má váš počítač funkciu zväčšenia obrazovky, na zväčšenie obrazu môžete použiť klávesy Fn + F8.

### Problém s heslom

**Problém:**

Zabudli ste svoje heslo.

**Riešenie:**

Ak ste zabudli heslo pri zapnutí, musíte vziať počítač do autorizovaného servisu alebo marketingovému zástupcovi spoločnosti Lenovo, aby zrušil heslo.

Ak zabudnete heslo pevného disku, autorizovaný servisný technik spoločnosti Lenovo nenastaví späť vaše heslo, ani neobnoví údaje z pevného disku. Počítač musíte vziať do autorizovaného servisu alebo k marketingovému zástupcovi spoločnosti Lenovo, aby vymenil jednotku pevného disku. Musíte predložiť doklad o kúpe a zaplatiť poplatok za diely a servis.

Ak zabudnete heslo supervízora, autorizovaný servis Lenovo nenastaví späť vaše heslo. Počítač musíte zobrať do autorizovaného servisu Lenovo alebo k marketingovému zástupcovi na výmenu jednotky systémovej dosky. Musíte predložiť doklad o kúpe a zaplatiť poplatok za diely a servis.

### Problém so sieťovým vypínačom

**Problém:**

Systém neodpovedá a počítač sa nedá vypnúť.

**Riešenie:**

Vypnite počítač stlačením a podržaním sieťového vypínača 4 sekundy alebo dlhšie. Ak sa počítač nevypne, odpojte napájací zdroj a batériu.

### Problémy s klávesnicou

**Problém:**

Na klávesnici nefungujú žiadne klávesy alebo niektoré z nich.

**Riešenie:**

Ak je pripojená externá klávesnica PS/2, numerická klávesnica vášho počítača nefunguje. Použite numerickú klávesnicu na externej klávesnici.

Ak je pripojená externá numerická klávesnica alebo myš:

1. Vypnite počítač.
2. Odpojte externú numerickú klávesnicu alebo myš.
3. Zapnite počítač a znovu skúste použiť klávesnicu.



Ak sa problém s klávesnicou vyriešil, znovu pripojte externú numerickú klávesnicu, externú klávesnicu alebo myš a dávajte pozor, aby ste ju správne vsunuli do konektora.

Ak klávesy na klávesnici stále nefungujú, dajte počítač opraviť.

**Problém:**

Keď napíšete písmeno, zobrazí sa číslica.

**Riešenie**

Je zapnutá funkcia Num Lock. Ak ju chcete vypnúť, stlačte a podržte Shift, potom stlačte NumLk.

**Problém:**

Na externej numerickej klávesnici nefungujú žiadne klávesy alebo niektoré z nich.

**Riešenie:**

Skontrolujte, či je externá numerická klávesnica správne pripojená k počítaču.

**Problém:**

Nefungujú všetky alebo niektoré klávesy na externej klávesnici PS/2.

**Riešenie:**

Ak používate X4 UltraBase™ Dock, zapojte konektor klávesnice do konektora pre klávesnicu/myš na X4 UltraBase Dock. Ak súčasne používate myš a externú klávesnicu, potrebujete konektor klávesnica/myš. Presvedčte sa, či je konektor klávesnica/myš pripojený správne do konektora myši X4 UltraBase Dock, a že kábel klávesnice je pripojený správne do konektora klávesnice konektora klávesnica/myš.

Ak je pripojenie správne, odpojte kábel a skontrolujte, či funguje zabudovaná klávesnica. Ak funguje, problém je s externou klávesnicou. Skúste použiť inú externú klávesnicu.

## Problémy s TrackPoint

**Problém:**

Kurzor sa posunie, keď sa počítač zapne alebo keď obnoví normálnu prevádzku.

**Riešenie:**

Kurzor sa môže posunúť, keď nepoužívate TrackPoint počas bežnej prevádzky. Ide o bežnú charakteristiku TrackPoint a nie je to chyba. Ukazovateľ sa pri týchto podmienkach chvie niekoľko sekúnd:

- Pri zapnutí počítača.
- Keď počítač obnoví normálnu prevádzku.
- Keď stláčate TrackPoint dlhší čas.
- Pri zmene teploty.

**Problém:**

Myš alebo smerovacie zariadenie nefunguje.

**Riešenie:**

Skontrolujte, že v programe ThinkPad Configuration je TrackPoint nastavené na

Automatic. Potom odpojte myš alebo smerovacie zariadenia a skúste použitie TrackPoint. Ak TrackPoint funguje, chyba mohla byť spôsobená myšou alebo smerovacím zariadením.

Skontrolujte, že je kábel pre myš alebo ukazovacie zariadenie bezpečne pripojený k X4 UltraBase Dock.

Ak myš nie je kompatibilná s myšou PS/2, zakážte TrackPoint pomocou konfiguračného programu ThinkPad.

**Poznámka:** Viac informácií nájdete v príručke dodanej s myšou.

### Problém

Tlačidlo myši nefunguje.

### Riešenie

Zmeňte ovládač myši na **Standard PS/2® Port Mouse** a potom preinštalujte **PS/2 TrackPoint**. Ovládače nájdete v adresári C:\IBMTOOLS\DRIVERS alebo v adresári C:\SWTOOLS\DRIVERS na pevnom disku. Ak váš pevný disk neobsahuje ovládače zariadení, navštívte webovú stránku.

<http://www.lenovo.com/think/support/site.wss/TPAD-MATRIX.html>

Pri sťahovaní ovládačov zariadení postupujte podľa pokynov na obrazovke.

### Problém

Funkcia rolovania alebo lupy nefunguje.

### Riešenie

Skontrolujte ovládač myši v okne Device Manager a presvedčte sa, či je nainštalovaný ovládač PS/2 TrackPoint.

## Problémy s pohotovostným režimom a režimom hibernácie

### Problém:

Počítač nečakane prešiel do pohotovostného režimu.

### Riešenie:

Ak sa procesor prehreje, počítač automaticky prejde do pohotovostného režimu a umožní ochladiť a chrániť procesor a ostatné vnútorné komponenty. Skontrolujte aj nastavenia pre pohotovostný režim, pomocou programu Power Manager.

### Problém:

Počítač sa prepína do pohotovostného režimu ihneď po POST (Power-on self-test) (svetelný indikátor pohotovostného režimu sa zapne).

### Riešenie:

Skontrolujte, či:

- je batéria nabitá.
- je prevádzková teplota v dovolenom rozsahu. Pozrite si časť “Špecifikácie” na strane 5.

Ak sú tieto položky správne, počítač dajte opraviť.

**Problém:**

Zobrazí sa správa *critical low-battery error* a počítač sa ihneď vypne.

**Riešenie:**

Batéria sa vybíja. Pripojte k počítaču napájací adaptér alebo nahraďte batériu inou, úplne nabitou.

**Problém:**

Pri pokuse o návrat z pohotovostného režimu zostáva obrazovka počítača prázdna.

**Riešenie:**

Skontrolujte, či bol počas pohotovostného režimu počítača odpojený externý monitor. Kým je počítač v pohotovostnom režime alebo režime hibernácie, neodpájajte externý monitor. Ak pri obnove prevádzky počítača nie je pripojený žiadny externý monitor, displej počítača zostane čierny a nezobrazí sa žiadny výstup. Toto obmedzenie nezávisí od hodnoty rozlíšenia. Stlačením Fn+F7 zapnete displej počítača.

**Poznámka:** Ak používate kombináciu klávesov Fn + F7 na použitie prezentačnej schémy, stlačte Fn + F7 najmenej trikrát za tri sekundy a obraz sa zobrazí na obrazovke počítača.

**Problém:**

Počítač sa nevráti z pohotovostného režimu alebo indikátor pohotovostného režimu zostáva rozsvietený a počítač nefunguje.

**Riešenie:**

Ak sa systém nevráti z pohotovostného režimu, možno prešiel automaticky do tohto pohotovostného režimu alebo režimu hibernácie z dôvodu vybitia batérie. Skontrolujte indikátor pohotovostného režimu.

- Ak je indikátor pohotovostného režimu rozsvietený, počítač je v pohotovostnom režime. Pripojte k počítaču napájací adaptér, potom stlačte Fn.
- Ak je indikátor pohotovostného režimu vypnutý, váš počítač je v režime hibernácie alebo vo vypnutom stave. Pripojte k počítaču napájací adaptér; potom stlačte sieťový vypínač na obnovenie prevádzky.

Ak systém napriek tomu neukončí pohotovostný režim, systém môže prestať odpovedať a nemôžete vypnúť počítač. V tomto prípade treba vynulovať počítač. Ak ste neuložili svoje údaje, môžete o ne prísť. Aby ste počítač vynulovali, stlačte a držte sieťový vypínač 4 alebo viac sekúnd. Ak sa systém nevynuluje, odpojte napájací adaptér a batériu.

**Problém:**

Počítač neprechádza do pohotovostného režimu alebo režimu hibernácie.

**Riešenie:**

Skontrolujte, či nebola vybratá voľba, ktorá by zabránila tomu, aby počítač prešiel do pohotovostného režimu alebo režimu hibernácie.

### Problém:

Systém sa nezobudí v čase nastavenom na hodinách, ak počítač nie je pripojený k napájaciemu zdroju,

—alebo—

Systém nevstúpi do režimu hibernácie z režimu prerušenia, ak počítač nie je pripojený k napájaciemu zdroju.

### Riešenie:

Funkcia timer-wake-with-battery-operation nie je štandardne aktívna. Ak povolíte túto funkciu, počítač sa môže zobudiť a spustiť počas jeho prenášania. Mohlo by to spôsobiť poškodenie jednotky pevného disku.

Keď si uvedomujete toto riziko, môžete povoliť funkciu timer-wake-with-battery-operation.

1. Vypnite a znova zapnite počítač. Počas správy “ To interrupt normal startup, press the blue Access IBM button” zobrazenej v ľavom dolnom rohu obrazovky stlačte tlačidlo Access IBM. Objaví sa obrazovka Rescue and Recovery.
2. Kliknite na **Access BIOS**. Zobrazí sa okno System Restart Required.
3. Kliknite na **Yes**. Počítač sa reštartuje a objaví sa ponuka BIOS Setup Utility.
4. Pomocou kurzorových klávesov vyberte **Config**, potom stlačte kláves Enter. Zobrazí sa podponuka **Power**.
5. Vyberte **Timer Wake with Battery Operation** stlačením klávesu Enter.
6. Klávesom F5 alebo F6 vyberte **Enabled**; potom stlačte Enter.
7. Stlačením klávesov F10 a Enter uložte toto nastavenie a ukončíte pomocný program.

Informácie o programe BIOS Setup Utility nájdete v “BIOS Setup Utility” v Pomoc pre Access, vašom zabudovanom systéme pomoci.

### Problém:

Kombinácia klávesov Fn+F12 neprepne počítač do režimu hibernácie.

### Riešenie:

Počítač sa nemôže prepnúť do režimu hibernácie:

- Ak používate niektorú z komunikačných PC kariet. Ak chcete prepnúť počítač do stavu hibernácie, ukončíte komunikačný program a odstráňte kartu PC alebo deaktivujete slot karty PC. Kliknite na ikonu **Safely Remove Hardware** na úlohovej lište (pre Windows XP) alebo na ikonu **Unplug or Eject Hardware** na úlohovej lište (pre Windows 2000).
- Ak nie je povolený režim hibernácie. Ak ho chcete povoliť, vykonajte toto:
  1. Spustíte program ThinkPad Configuration.
  2. Kliknite na **Power Management**.
  3. Kliknite na záložku **Hibernate**.
  4. Začiarknite políčko pre podporu hibernácie.
  5. Kliknite na tlačidlo OK.

**Poznámka:** Počítač môžete do režimu hibernácie prepnúť stlačením Fn+F12, len ak je nainštalovaný ovládač PM pre Windows 2000 alebo Windows XP.

## Problémy s obrazovkou

### Problém:

Obrazovka je prázdna.

### Riešenie:

- Stlačením Fn + F7 zobrazte obraz.

**Poznámka:** Ak používate kombináciu klávesov Fn + F7 na použitie prezentačnej schémy, stlačte Fn + F7 najmenej trikrát za tri sekundy a obraz sa zobrazí na obrazovke počítača.

- Ak používate napájací adaptér alebo používate batériu a stavový indikátor batérie je zapnutý (zelený), stlačením Fn+Home môžete zvýšiť jas obrazovky.
- Ak je stavový indikátor pohotovostného režimu zapnutý (svieti nazeleno), stlačte Fn na ukončenie pohotovostného režimu.
- Ak problém stále pretrváva, vykonajte kroky z riešenia problému nižšie.

### Problém:

Obrazovka je nečitateľná alebo zdeformovaná.

### Riešenie:

Skontrolujte, či:

- je ovládač zobrazovacieho adaptéra nainštalovaný správne.
- je správne nastavené rozlíšenie obrazovky a kvalita farby.
- je správny typ monitora.

Ak chcete skontrolovať tieto nastavenia, vykonajte toto:

1. Pravým tlačidlom myši kliknite na pracovnú plochu, kliknite na **Properties**, potom kliknite na záložku **Settings**.
2. Skontrolujte, či sú rozlíšenie obrazovky a kvalita farby správne nastavené.
3. Kliknite na tlačidlo **Advanced**.
4. Kliknite na záložku **Adapter**.
5. Presvedčte sa, že v informačnom okne adaptéra sa nachádza "Mobile Intel(R) 915GM/GMS,910GML Express Chipset Family" alebo "Intel(R) 82852/82855 GM/GME Graphics".
6. Kliknite na tlačidlo **Properties**. Skontrolujte okno "Device status" a to, či zariadenie riadne funguje. Ak nie, kliknite na tlačidlo **Troubleshooter**.
7. Kliknite na záložku **Monitor**.
8. Skontrolujte, či je informácie správna.
9. Kliknite na tlačidlo **Properties**. Skontrolujte okno "Device status" a to, či zariadenie riadne funguje. Ak nie, kliknite na tlačidlo **Troubleshooter**.

### Problém:

Obrazovka zostáva zapnutá aj po vypnutí počítača.

**Riešenie:**

Stlačením a podržaním sieťového vypínača na 4 alebo viac sekúnd vypnete počítač, potom ho znova zapnete.

**Problém:**

Pri každom zapnutí počítača sa na obrazovke objavia chýbajúce, bezfarebné alebo svetlé body.

**Riešenie:**

Je to charakteristické pre technológiu TFT. Displej vášho počítača obsahuje množstvo tranzistorov TFT (Thin-Film Transistors). Celý čas môže existovať malý počet chýbajúcich, jasných alebo čudne sfarbených bodov.

### Problémy s batériou

**Problém:**

Batériu nemožno úplne nabiť metódou vypnutia v čase nabíjania zvyčajnom pre váš počítač.

**Riešenie:**

Batéria môže byť vybitá. Postupujte takto:

1. Vypnite počítač.
2. Skontrolujte, či je táto vybitá batéria v počítači.
3. Pripojte k počítaču napájací adaptér a nechajte ju nabiť.

Ak sa batéria úplne nenabije za 24 hodín, použite novú batériu.

Ak máte k dispozícii rýchlu nabíjačku, použite ju na jej nabitie.

**Problém:**

Váš počítač sa vypína predtým, ako stavový indikátor batérie zobrazí prázdnu batériu, **-alebo-** Váš počítač pracuje po tom, ako stavový indikátor batérie zobrazí prázdnu batériu.

**Riešenie:**

Vybité a znovu dobite batériu.

**Problém:**

Prevádzkový čas plne nabitej batérie je krátky.

**Riešenie:**

Vybité a znovu dobite batériu. Ak je prevádzkový čas vašej batérie stále krátky, použite novú batériu.

**Problém:**

Počítač nefunguje s úplne nabitou batériou.

**Riešenie:**

Odrušovač batérie môže byť aktívny. Počítač na minútu vypnite, aby sa vynulovala ochrana; potom ho znova zapnite.

**Problém**

Batéria sa nenabíja.

**Riešenie**

Batériu nemožno nabíjať, keď je príliš horúca. Ak je batéria horúca, vyberte ju z počítača a nechajte ju vychladnúť pri izbovej teplote. Po vychladnutí ju znovu namontujte a nabíte. Ak sa napriek tomu nedá nabíjať, dajte ju opraviť.

**Problémy s jednotkou pevného disku**

**Problém:**

Pevný disk vydáva prerušovaný drnčiaci zvuk.

**Riešenie:**

Drnčiaci zvuk môžete počuť, keď:

- Jednotka pevného disku začína alebo končí prístup k údajom.
- Prenášate jednotku pevného disku.
- Prenášate počítač.

Toto je normálna charakteristika jednotky pevného disku, nie je to porucha.

**Problém:**

Pevný disk nepracuje.

**Riešenie:**

V ponuke pre spustenie v programe BIOS Setup Utility skontrolujte, že jednotka pevného disku je v položke "Boot priority order". Ak sa nachádza v zozname zariadení v položke "Excluded from boot order", jednotka pevného disku je deaktivovaná. Presuňte ju do položky "Boot priority order".

**Problém so spustením**

**Problém:**

Operačný systém Microsoft® Windows® sa nespúšťa.

**Riešenie:**

Pracovný priestor Rescue and Recovery použite na pomoc pri riešení alebo identifikovaní problému. Rescue and Recovery spustíte takto:

1. Vypnite PC, potom ho znova zapnite.
2. Počas spúšťania PC pozorne sledujte obrazovku. Keď sa zobrazí správa "To interrupt normal startup, press the blue Access IBM button" v ľavej dolnej časti obrazovky, stlačte modré tlačidlo Access IBM. Otvorí sa pracovný priestor Rescue and Recovery. Objaví sa okno ako je nasledujúce:



3. Po otvorení pracovného priestoru Rescue and Recovery môžete robiť toto:
- **Rescue and Restore** umožňuje zachrániť a obnoviť súbory, adresáre alebo zálohy.
  - **Configure** umožňuje konfigurovať systémové nastavenia a heslá.
  - **Communicate** umožňuje komunikovať cez internet a pripojiť na stránku podpory pre ThinkPad.
  - **Troubleshoot** umožňuje diagnostikovať a odstrániť problémy pomocou diagnostiky.

V hornom paneli pracovného priestoru Rescue and Recovery môžete kliknúť na tieto záložky, aby sa otvorili ostatné stránky alebo odísť z tohto programu:

**Event Viewer** vám umožňuje prezerať protokol, ktorý obsahuje informácie o udalostiach alebo úlohách, združených s operáciami Rescue and Recovery™.

**System information** umožňuje prezeranie informácií o kľúčovom hardvéri a softvéri vášho počítača. Tieto informácie môžu byť užitočné pri pokuse o diagnostiku problému.

**Warranty Status** vám umožňuje vidieť, kedy uplynie platnosť vašej záruky, servisné podmienky pre váš počítač, alebo zoznam náhradných dielcov.

**Help** poskytuje informácie o rôznych stránkach v pracovnom priestore Rescue and Recovery.

**Restart** zatvorí pracovný priestor Rescue and Recovery a znova spustí štartovaciu sekvenciu, ktorá bola prerušená.



## Problémy s autentifikáciou odtlačkov prstov

Ak má váš prst(y) niektorý z nasledujúcich stavov, nemusí sa podariť jeho registrácia alebo autentifikácia:

- Váš prst je zvráskavený.
- Váš prst je drsný, suchý alebo zranený.
- Váš prst je veľmi suchý.
- Váš prst je znečistený špinou, blatom alebo olejom.
- Povrch vášho prsta sa veľmi odlišuje od toho, keď ste zaregistrovali svoj odtlačok.
- Váš prst je vlhký.
- Použili ste prst, ktorý nebol zaregistrovaný.

Na zlepšenie tejto situácie skúste toto:

- Očistite alebo utrite si ruky, aby sa odstránila všetka špina alebo vlhkosť z prstov.
- Zaregistrujte a používajte iný prst na autentifikáciu.
- Ak sú vaše ruky príliš suché, použite krém na ruky.

## Iné problémy

### Problém:

Počítač sa zamkne alebo neprijíma žiadny vstup.

### Riešenie:

Počítač sa mohol zamknúť pri prechode do pohotovostného režimu počas komunikačnej operácie. Ak pracujete v sieti, deaktivujte časovač pohotovostného režimu.

Aby ste vypli počítač, stlačte a držte sieťový vypínač 4 alebo viac sekúnd.

### Problém:

Počítač sa nespúšťa zo želaného zariadenia, napríklad z disketovej jednotky.

### Riešenie:

Pozrite si ponuku Spustenie BIOS Setup Utility. Presvedčte sa, že štartovacia sekvencia v BIOS Setup Utility je nastavená tak, že počítač sa spustí zo zariadenia, ktoré chcete.

Skontrolujte tiež, či je spúšťačie zariadenie počítača povolené. V ponuke spustenia v programe BIOS Setup Utility skontrolujte, či je toto zariadenie uvedené v zozname "Boot priority order". Ak je uvedené v zozname "Excluded from boot order", je deaktivované. Vyberte preň položku v zozname a stlačte kláves x. Toto presunie túto položku do zoznamu "Boot priority order".

### Problém:

Počítač neodpovedá.

### Riešenie:

IRQ pre PCI sú všetky nastavené ako 11. Počítač nereaguje, pretože nemôže zdieľať prerušenie IRQ s inými zariadeniami. Pozrite si program ThinkPad Configuration.

### Problém:

Počítač nemôže prehrávať CD alebo kvalita zvuku nie je dobrá.

### Riešenie:

Skontrolujte, či disk spĺňa normy vašej krajiny. Disk spĺňajúci miestne normy je zvyčajne označený logom CD na štítku. Ak používate disk, ktorý nezodpovedá týmto štandardom, nemôžeme zaručiť, že sa bude dať prehrať alebo, ak sa prehráva, že kvalita zvuku bude dobrá.



### Problém:

Prehrávanie DVD vo Windows 2000 nie je plynulé.

### Riešenie:

Tento problém sa môže vyskytnúť, ak si zvolíte pre technológiu Intel SpeedStep™ režim maximálneho napájania z batérie. Tento režim je navrhnutý na dosiahnutie maximálneho času napájania z batérie tým, že rýchlosť procesora sa prepína medzi normálnou nízkou rýchlosťou a jej polovičnou hodnotou podľa využitia procesora. Ak sa využitie zvýši, Intel SpeedStep prepne rýchlosť procesora na nižšiu rýchlosť. Prevádzka v tomto režime môže podstatne degradovať výkon procesora a spôsobíť tým trhané prehrávanie DVD.

Ak chcete zabrániť tomuto problému alebo ho obmedziť, môžete vybrať niektorý z troch iných režimov práce:

- **Maximum Performance:** Maximálny výkon - stále sa udržuje vysoká rýchlosť procesora.
- **Automatic:** Automaticky - rýchlosť procesora sa prepína medzi vysokou a nízkou, v závislosti od miery využitia procesora. Ak sa použitie zvyšuje, Intel SpeedStep prepne rýchlosť procesora na vysokú.
- **Battery Optimized Performance:** Výkon optimalizovaný pre batériu - stále sa udržuje nízka rýchlosť procesora.

Ak chcete vybrať režim, vykonajte toto:

1. Spustíte program ThinkPad Configuration.
2. Kliknite na **Power Management**.
3. Kliknite na záložku **Intel SpeedStep technology**.
4. V zozname vyberte požadovaný režim.
5. Kliknite na tlačidlo **OK**.

### Problém:

Ak máte operačný systém Windows 2000 a používate zariadenie USB 1.x, pri návrate vášho počítača z pohotovostného režimu alebo režimu hibernácie sa môže objaviť správa "Unsafe Removal of Device".

**Riešenie:**

Túto správu môžete bezpečne zavrieť. Zobrazuje sa kvôli problému s ovládačom USB 2.0 vo Windows 2000. Podrobnejšie informácie nájdete v časti Podrobnejšie informácie Microsoft Knowledge Base 328580 a 323754. Domovskú stránku Microsoft Knowledge Base navštívte na <http://support.microsoft.com/>, napíšte číslo požadovaného článku bázy vedomostí do poľa hľadania a kliknite na tlačidlo Search.

**Problém:**

Aplikácia sa nespustí správne.

**Riešenie:**

Presvedčte sa, či problém nespôsobila aplikácia.

Skontrolujte, či má váš počítač minimálnu požadovanú pamäť na spustenie aplikácie.

Pozrite si príručky dodané s aplikáciou. Skontrolujte, či:

- je aplikácia vytvorená tak, aby fungovala s vaším operačným systémom.
- ostatné aplikácie bežia správne na vašom počítači.
- sú nainštalované potrebné ovládače zariadení.
- aplikácia funguje, keď je spustená na inom počítači.

Ak počas používania aplikačného programu dostanete chybovú správu, pozrite si príručky dodané s aplikáciou.

Na niektorých modeloch nemusia nasledujúce aplikačné programy bežať korektne. Stiahnite si najnovšiu verziu z tejto webovej stránky:

- ThinkPad 2.5 inch Hard Disk Drive Firmware Update Utility (verzia vydaná pred 24. januárom 2005): Najnovšia verzia je dostupná na <http://www.lenovo.com/think/support/>
- Drive Fitness Test (v3.99 alebo staršie): Najnovšia verzia je dostupná na <http://www.hitachigst.com/hdd/support/download.htm>

**Poznámky:**

1. Spoločnosť Lenovo nezaručuje správnu prevádzku testu vhodnosti jednotky.
2. Keď chcete používať ďalšiu jednotku pevného disku, aktualizujte si firmvér na najnovšiu verziu.

Ak aplikácia stále nefunguje správne, požiadajte o pomoc miesto nákupu alebo servisné stredisko.

---

## Spustenie BIOS Setup Utility

Váš počítač poskytuje program s názvom BIOS Setup Utility, ktorý vám umožňuje výber rôznych parametrov nastavenia.

- Config: Nastavenie konfigurácie vášho počítača.
- Date/Time: Nastavenie dátumu a času.

- Security: Nastavenie vlastností bezpečnosti.
- Startup: Nastavenie zariadenia na spustenie.
- Restart: Reštartovanie systému.

**Poznámka:** Mnohé z týchto parametrov ľahšie nastavíte pomocou programu ThinkPad Configuration.

Ak chcete spustiť BIOS Setup Utility postupujte nasledovne:

1. Chráňte sa pred nepredvídateľnou stratou údajov a vytvorte zálohu vašich údajov a registra počítača. Podrobnosti nájdete v časti "Nástroje zálohovania a obnovy údajov" v Pomoc pre Access, zabudovanom systéme pomoci.
2. Vyberte disketu z disketovej jednotky a potom vypnite počítač.
3. Zapnite počítač, potom počas zobrazenia správy "To interrupt normal startup, press the blue Access IBM button" v ľavom dolnom rohu obrazovky stlačte tlačidlo Access IBM. Otvorí sa pracovný priestor Rescue and Recovery.
4. Kliknite na **Access BIOS**. Zobrazí sa okno System Restart Required.
5. Kliknite na **Yes**. Počítač sa reštartuje a objaví sa obrazovka BIOS Setup Utility. Ak ste nastavili heslo supervízora, po zadaní hesla sa objaví ponuka BIOS Setup Utility. Program tiež môžete spustiť stlačením klávesu Enter namiesto zadania hlavného hesla, ale nemôžete meniť parametre, ktoré chráni hlavné heslo. Viac informácií nájdete v zabudovanej pomoci.
6. Pomocou kurzorových klávesov prejdite na položku, ktorú chcete zmeniť. Keď je položka zvýraznená, stlačte kláves Enter. Zobrazí sa podponuka.
7. Zmeňte požadované položky. Aby ste zmenili hodnotu položky, použite kláves F5 alebo F6. Ak má položka podponuku, môžete ju zobraziť stlačením klávesu Enter.
8. Stlačte kláves F3 alebo Esc, aby ste ukončili podponuku. Ak sa nachádzate vo vnorenej podponuke, opakovane stláčajte Esc, kým nedosiahnete ponuku BIOS Setup Utility.

**Poznámka:** Ak potrebujete obnoviť nastavenia do pôvodného stavu, v akom boli pri nákupe, stlačte kláves F9 na zavedenie štandardných nastavení. Môžete tiež vybrať voľbu v podponuke Restart na načítanie predvolených nastavení alebo zrušenie zmien.

9. Vyberte Restart; potom stlačte Enter. Presuňte kurzor na voľbu, ktorou chcete reštartovať počítač; potom stlačte kláves Enter. Počítač sa reštartuje.

---

## Obnova predinštalovaného softvéru

Pevný disk vášho počítača má skrytú chránenú oblasť na zálohy. V tejto oblasti sa nachádza kompletná záloha pevného disku, ako bol dodaný z výroby a program s názvom ThinkVantage Rescue and Recovery.

Ak ste vykonali operáciu zálohovania pomocou programu Rescue and Recovery, máte tiež uložených jednu alebo viac záloh, ktoré odrážajú obsah pevného disku, ako

existoval v rôznych časových okamihoch. Tieto zálohy môžu byť uložené na vašom pevnom disku alebo na sieťovom disku, alebo na vymeniteľnom médiu, podľa toho, čo ste vybrali počas operácie zálohovania.

Na obnovu obsahu pevného disku do predchádzajúceho stavu pomocou ľubovoľnej z uložených záloh môžete použiť program Rescue and Recovery alebo pracovný priestor Rescue and Recovery. Pracovný priestor Rescue and Recovery beží nezávisle od operačného systému Windows. Preto ho môžete spustiť stlačením modrého tlačidla Access IBM pri výzve počas spúšťania počítača.

Po otvorení pracovného priestoru Rescue and Recovery môžete vykonávať operáciu obnovenia, aj keď nemôžete spustiť systém Windows. Viac informácií o používaní funkcií programu Rescue and Recovery nájdete v časti “Nástroje na zálohovanie a obnovu údajov” alebo “Predstavenie Rescue and Recovery” v Pomoc pre Access.

Ak chcete obnoviť pevný disk do pôvodného stavu, postupujte takto:

**Poznámky:**

1. Ak počas obnovovania nie je k vášmu počítaču ThinkPad pripojená optická jednotka, DVD softvér a softvér na zapisovanie na CD sa nenainštaluje. Keď chcete zabezpečiť, aby sa nainštalovali správne, pred vykonaním operácie obnovenia pripojte váš počítač ThinkPad k X4 UltraBase Dock a nainštalujte optickú jednotku Ultrabay Slim.
2. Proces obnovy môže trvať 2 hodiny.

**Upozornenie:** Všetky súbory na primárnom oddiele pevného disku (zvyčajne jednotka C) budú počas procesu obnovy stratené. Avšak pred prepísaním akýchkoľvek údajov budete mať možnosť uložiť jeden alebo viac súborov na iné médium.

1. Ak je to možné, uložte si všetky vaše súbory a vypnite operačný systém.
2. Vypnite počítač aspoň na 5 sekúnd.
3. Zapnite počítač. Pozorne sledujte obrazovku. Keď sa zobrazí správa “To interrupt normal startup, press the blue Access IBM button” v ľavej dolnej časti obrazovky, stlačte tlačidlo Access IBM. Otvorí sa pracovný priestor Rescue and Recovery.
4. Kliknite na **Restore your system**.
5. Kliknite na **Restore my hard drive to the original factory state** a potom na **Next**.
6. Postupujte podľa pokynov na obrazovke.
7. Po dokončení procesu obnovy stlačte kláves Enter. Váš počítač sa reštartuje s predinštalovaným operačným systémom, jednotkami a softvérom.

---

## Výmena jednotky pevného disku

Pamäťovú kapacitu svojho počítača môžete zvýšiť výmenou jednotky pevného disku za disk s väčšou kapacitou. Nový pevný disk si môžete kúpiť od predajcu alebo marketingového zástupcu spoločnosti Lenovo.

### Poznámky:

1. Jednotku pevného disku vymeňte len vtedy, ak ju rozširujete alebo z dôvodu opravy. Konektory a pozícia pre jednotku pevného disku nie sú navrhnuté na časté zmeny alebo výmeny jednotky.
2. Pracovná plocha Rescue and Recovery a program Product Recovery nie sú súčasťou voliteľnej jednotky pevného disku.

### Upozornenie

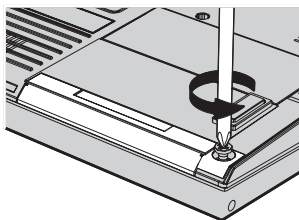
#### Zaobchádzanie s jednotkou pevného disku

- Jednotku nehádzte ani ju nevystavujte fyzickým otrasom. Jednotku položte na materiál, ktorý absorbuje fyzické otrasy, napríklad mäkká tkanina.
- Netlačte na kryt jednotky.
- Nedotýkajte sa konektora.

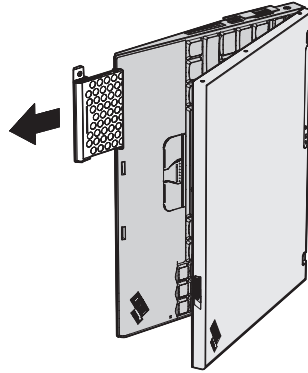
Jednotka je veľmi citlivá. Nesprávne zaobchádzanie môže spôsobiť poškodenie a trvalú stratu údajov na pevnom disku. Pred odstránením jednotky pevného disku vytvorte zálohu všetkých informácií na pevnom disku a potom vypnite počítač. Jednotku nikdy neodstraňujte počas aktivity systému, kým je v pohotovostnom režime alebo v režime hibernácie.

Ak chcete vymeniť jednotku pevného disku, postupujte takto.

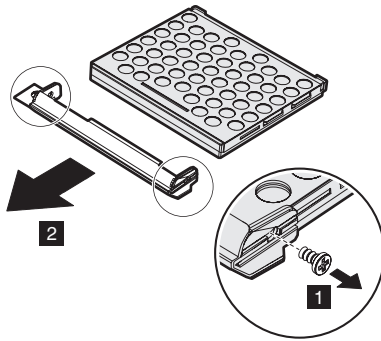
1. **Vypnite počítač**, potom z počítača odpojte napájací adaptér a všetky káble.
2. Zatvorte displej počítača a otočte počítač.
3. Odstráňte batériu.
4. Odstráňte skrutku, ktorá pridržiava jednotku pevného disku.



5. Otvorte displej počítača, potom postavte počítač na bok a odstráňte jednotku pevného disku odťahnutím krytu od počítača.

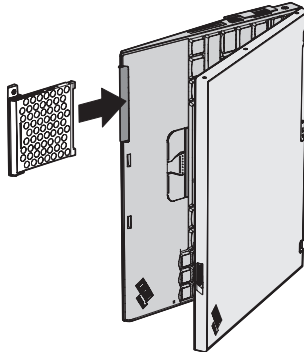


6. Oddeľte kryt od jednotky pevného disku.



7. Pripevnite kryt na novú jednotku pevného disku.

8. Vložte jednotku pevného disku a jej kryt do zásuvky pre jednotku pevného disku; potom ich dôkladne upevnite.



9. Zatvorte displej počítača a otočte počítač spodnou časťou nahor.

10. Namontujte skrutku.

11. Namontujte batériu.

12. Zapnite počítač. K počítaču pripojte napájací adaptér a káble.

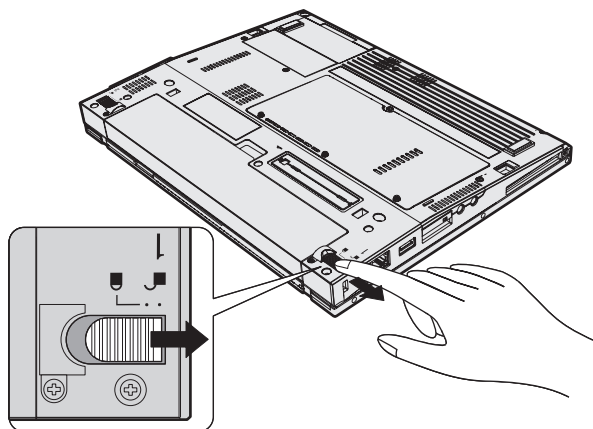
---

### Výmena batérie

1. **Vypnite počítač alebo ho prepnite do režimu hibernácie.** Potom z počítača odpojte napájací adaptér a všetky káble.

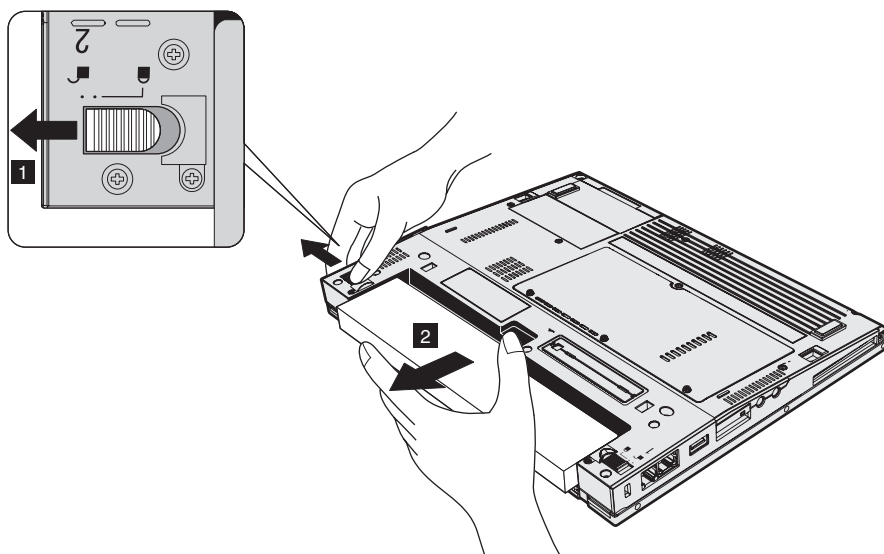
**Poznámka:** Ak používate kartu PC alebo kartu Secure Digital, počítač nemusí byť schopný prepnúť sa do režimu hibernácie. Ak to je vaša situácia, vypnite počítač.

2. Zatvorte displej počítača a otočte počítač.
3. Posuňte zámok batérie do odomknutej pozície.

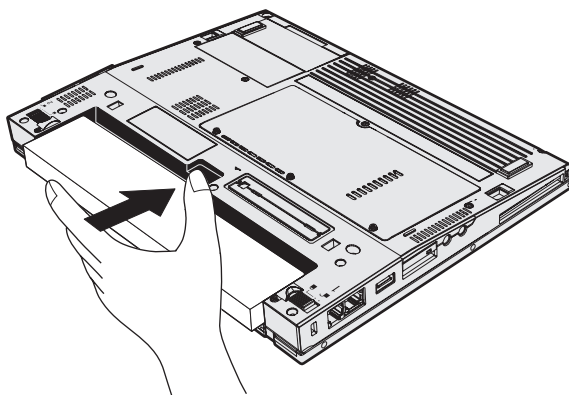


4. Posuňte a podržte úchytku batérie **1**, potom odstráňte batériu **2**.

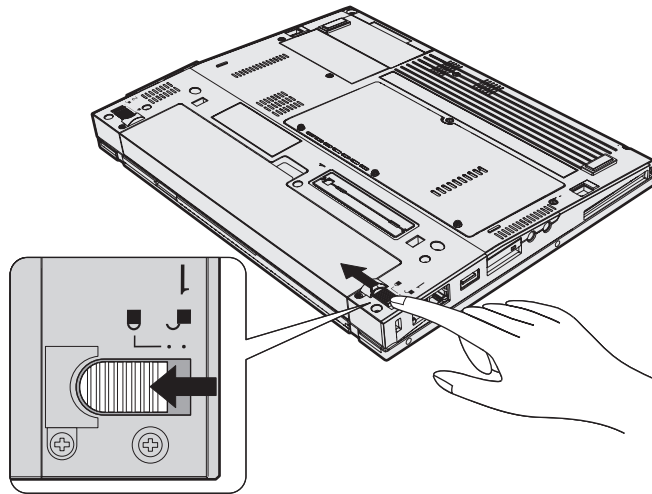




5. Zarovnajete predok úplne nabitej náhradnej batérie s prednou časťou priestoru pre batériu počítača, potom jemne zatlačte batériu do tohto priestoru.



6. Posuňte zámok batérie do uzamknutej pozície.



7. Zapnite počítač. K počítaču pripojte napájací adaptér a káble.

---

## Kapitola 3. Pomoc a servis

Pomoc a servis . . . . . 38  
Pomoc prostredníctvom internetu . . . . . 38

Volanie Centra podpory zákazníkov . . . . . 38  
Pomoc kdekoľvek na svete . . . . . 39

## Pomoc a servis

Ak potrebujete pomoc, servis, technickú podporu alebo len chcete získať viac informácií o počítači typu ThinkPad, môžete nájsť širokú škálu zdrojov dostupných od spoločnosti Lenovo, ktoré vám pomôžu. Táto časť obsahuje informácie o tom, kde nájdete dodatočné informácie o počítačoch typu ThinkPad, čo robiť keď máte problém s vašim počítačom a komu môžete v prípade potreby zavolať s požiadavkou na servis.

Servisné balíky Microsoft sú najnovším zdrojom softvéru pre aktualizácie produktu Windows. Tieto sú k dispozícii stiahnutím z webu (môžu sa uplatňovať poplatky za pripojenie) alebo prostredníctvom CD-ROM. Špecifickejšie informácie a odkazy obsahuje [support.microsoft.com/directory/](http://support.microsoft.com/directory/). Technickú pomoc s inštaláciou alebo s otázkami súvisiacimi so servisnými balíkmi pre predinštalovaný produkt Microsoft Windows, nájdete na webovej stránke Microsoft Product Support Services na <http://support.microsoft.com/directory/>, alebo môžete kontaktovať Centrum podpory zákazníkov na telefónnom čísle uvedenom v časti “Celosvetový telefónny zoznam” na strane 66. Táto služba môže byť spoplatnená.

---

## Pomoc prostredníctvom internetu

Webová stránka Lenovo na World Wide Web má aktuálne informácie o počítačoch ThinkPad a podpore. Adresa domovskej stránky Personal Computing je [www.lenovo.com/think/](http://www.lenovo.com/think/)

Informácie týkajúce sa podpory vášho počítača typu ThinkPad nájdete na adrese [www.lenovo.com/think/support/](http://www.lenovo.com/think/support/). Pozrite si ju a naučte sa, ako riešiť problémy, nájdite nové spôsoby používania počítača a voľby, ktoré môžu prácu s vašim počítačom ThinkPad uľahčiť.

---

## Volanie Centra podpory zákazníkov

Ak ste sa pokúsili odstrániť problém sami a stále potrebujete pomoc, počas záručnej doby ju môžete získať telefonicky v Centre podpory zákazníkov. Počas záručnej doby sú k dispozícii tieto služby:

- Zistenie problému - pripravený je vyškolený personál, aby vám pomohol s určením, či máte hardvérový problém a rozhodnutím, aká činnosť je potrebná na opravu tohto problému.
- Oprava hardvéru Lenovo - Ak je zistené, že problém zapríčinil hardvér Lenovo v záručnej dobe, vyškolený servisný personál je k dispozícii na poskytnutie adekvátnej úrovne servisu.
- Manažment technických zmien - Občas môžu existovať zmeny, ktoré je potrebné vykonať po predaji produktu. Spoločnosť Lenovo alebo váš predajca, ak je autorizovaný spoločnosťou Lenovo, vykoná na vašom hardvéri vybrané inžinierske zmeny (EC).

Nevzťahuje sa na tieto položky:

- Náhrada alebo použitie dielcov vyrobených spoločnosťou alebo pre spoločnosť Lenovo alebo dielcov, na ktoré sa nevzťahuje záruka

**Poznámka:** Všetky diely, na ktoré sa vzťahuje záruka, obsahujú 7-znakovú identifikáciu vo formáte FRU XXXXXXXX

- Identifikácia zdrojov problému softvéru
- Konfigurácia BIOS ako súčasť inštalácie alebo aktualizácie
- Zmeny, úpravy alebo aktualizácie ovládačov zariadení
- Inštalácia a údržba sieťových operačných systémov (NOS)
- Inštalácia a údržba aplikačných programov

Ak chcete zistiť, či sa na váš počítač vzťahuje záruka a kedy skončí jej platnosť, prejdite na [www.lenovo.com/think/support/](http://www.lenovo.com/think/support/), kliknite na **Warranty** a postupujte podľa inštrukcií zobrazených na obrazovke.

Všetky podmienky záruky Lenovo nájdete v konkrétnych záručných informáciách hardvéru Lenovo. Pre záručný servis potrebujete doklad o kúpe.

Ak je to možné, počas telefonického hovoru buďte pri počítači, aby technický zástupca mohol s vami preskúmať problém. Pred zavolaním skontrolujte, či máte k dispozícii stiahnuté najnovšie ovládače zariadení a systému, spustili ste diagnostiku a poznačili ste si všetky informácie. Keď budete volať kvôli technickej pomoci, pripravte si tieto informácie:

- Typ a model počítača
- Sériové čísla počítača, monitora a ostatných komponentov a doklad o kúpe.
- Opis problému
- Presné znenie všetkých chybových správ
- Informácie o konfigurácii hardvéru a softvéru pre systém

Telefónne čísla Centra podpory zákazníkov nájdete v tejto príručke, v časti Celosvetový telefónny zoznam.

**Poznámka:** Telefónne čísla môžu byť zmenené bez upozornenia. Aktuálny zoznam telefónnych čísel centier podpory zákazníkov spolu s ich prevádzkovými časmi nájdete na webovej stránke podpory [www.lenovo.com/think/support/](http://www.lenovo.com/think/support/). Ak v tomto zoznam nie je uvedené telefónne číslo pre vašu krajinu alebo oblasť, kontaktujte predajcu spoločnosti Lenovo alebo jej marketingového zástupcu.

---

## Pomoc kdekoľvek na svete

Ak s počítačom cestujete, alebo ho preveziete do krajiny, kde bol rovnaký model počítača ThinkPad predávaný, na tento počítač sa vzťahuje Medzinárodný záručný servis, ktorý vás počas záručnej doby oprávňuje na získanie záručného servisu. Servis bude vykonaný poskytovateľom servisu, ktorý je autorizovaný na vykonanie záručného servisu.

Servisné metódy a procedúry sa môžu odlišovať pre krajiny a niektoré služby nemusia byť dostupné vo všetkých krajinách. Medzinárodný záručný servis je poskytovaný formou servisu (v servisnom centre, doručením alebo u zákazníka), ktorý je poskytovaný v krajine, v ktorej sa uplatňuje vykonanie záručnej opravy. Servisné centrá v niektorých krajinách nemusia poskytovať servis pre všetky modely konkrétneho typu počítača. V niektorých prípadoch sa počas servisu môžu aplikovať poplatky a obmedzenia.

Ak chcete zistiť či máte nárok na medzinárodný záručný servis a na zobrazenie zoznamu krajín, v ktorých je tento servis dostupný, prejdite na [www.lenovo.com/think/support/](http://www.lenovo.com/think/support/), **Warranty** a postupujte podľa inštrukcií zobrazených na obrazovke.

---

## Príloha A. Informácie o bezdrôtovej komunikácii

---

### Bezdrôtová prevádzka

Bezdrôtový adaptér LAN Mini-PCI je navrhnutý tak, aby spolupracoval s ľubovoľným bezdrôtovým produktom LAN, založeným na bezdrôtovej technológii DSSS (Direct Sequence Spread Spectrum) alebo bezdrôtovej technológii OFDM (Orthogonal Frequency Division Multiplexing) a je v súlade:

- so štandardom IEEE 802.11a/b/g bezdrôtových LAN podľa definície a schválenia inštitútom IEEE (Institute of Electrical and Electronics Engineers).
- s certifikáciou WiFi (Wireless Fidelity), ako ju definovala aliancia WECA (Wireless Ethernet Compatibility Alliance).

Dcérska karta *Bluetooth* je navrhnutá aby spolupracovala s ľubovoľným produktom *Bluetooth*, ktorý je v súlade s *Bluetooth* špecifikáciou 1.1 a 1.2 ako ju definuje *Bluetooth* SIG. Nasledujúce profily sú podporované dcérskou kartou *Bluetooth*:

- Generický prístup
- Vyhľadanie služieb
- Sériový port
- Práca v sieti cez telefonické pripojenie
- FAX
- LAN prístup pomocou PPP
- Osobná počítačová sieť
- Generic Object Exchange
- Generic Object Push
- Prenos súborov
- Synchronizácia
- Audio Gateway
- Headset
- Tlačiareň
- Zariadenie rozhrania s človekom (Klávesnica/Myš)
- Basic Image
- Handsfree

---

## Prostredie a vaše zdravie

Wireless LAN Mini-PCI Adapter a dcérska karta *Bluetooth* emitujú elektromagnetickú energiu rádiovéj frekvencie ako ostatné rádiové zariadenia. Úroveň vyžiarenej energie je však oveľa nižšia ako elektromagnetická energia vyžiarená bezdrôtovými zariadeniami, napríklad mobilnými telefónmi.

Pretože Wireless LAN Mini-PCI Adapter a dcérska karta *Bluetooth* pracujú podľa smerníc, ktoré sa nachádzajú v rádiový frekvenčných bezpečnostných štandardoch a odporúčaníach, spoločnosť Lenovo verí, že integrované bezdrôtové karty sú bezpečné pre používanie zákazníkmi. Tieto štandardy a odporúčania odrzkadľujú konsenzus vedeckej komunity a výsledky rokovaní skupín a komisií vedcov, ktorí neustále obnovujú a vytvárajú rozsiahlu literatúru o výskume.

V niektorých situáciách alebo prostredí môže byť použitie adaptéra Wireless LAN Mini-PCI Adapter a dcérskej karty *Bluetooth* obmedzené vlastníkom budovy alebo zodpovedným zástupcom organizácie. Tieto situácie môžu zahŕňať napríklad:

- Použitie integrovaných bezdrôtových kariet na palube lietadiel alebo v nemocniciach.
- V inom prostredí, kde riziko rušenia iných zariadení alebo služieb sa chápe alebo identifikuje ako nežiaduce.

Ak si nie ste istý s politikou, ktorá sa týka používania bezdrôtových zariadení v konkrétnej organizácii (napr. letisko alebo nemocnica), odporúčame pred zapnutím počítača ThinkPad požiadať o autorizáciu na používanie adaptéra Wireless LAN Mini-PCI Adapter a dcérskej karty *Bluetooth*.

---

## Autorizovaná prevádzka v USA a Kanade

Nasledujúce vyhlásenie týkajúce sa režimu rozšíreného kanála sa uplatňuje, keď systém podporuje túto funkciu. Ak chcete zistiť, či je táto funkcia podporovaná, pozrite si vlastnosť nainštalovanej bezdrôtovej karty, týkajúcu sa inštrukcie pre povolenie režimu rozšíreného kanála.

Systémy s bezdrôtovou funkciou 802.11b podporujúcou režim rozšíreného kanála.

Toto zariadenie možno použiť len s prístupovými bodmi, ktoré sú autorizované na použitie v rámci krajiny, v ktorej sa používajú. Použitie tohto zariadenia s prístupovým bodom, ktorý nie je v súlade s Wi-Fi a nemá oprávnenie na použitie vo vašej krajine, môže viesť k porušeniu vládnych nariadení. Poradte sa so správcom siete, pozrite si príručku alebo schvaľovací štítok pre prístupový bod a určite autorizáciu vášho prístupového bodu vo vašej krajine alebo v geografickom regióne.

Režim rozšíreného kanála by sa mal vybrať, len ak sa zariadenie používa mimo USA alebo Kanady, aby sa predišlo nepravdepodobnej možnosti neoprávnenej prevádzky. Použitím tohto zariadenia mimo USA alebo Kanady v režime rozšíreného kanála sa môžu využívať frekvencie, ktoré v USA a v Kanade nie je povolené používať. Pri použití



s autorizovaným bezdrôtovým prístupovým bodom, ktorý je v súlade s Wi-Fi alebo je v režime Ad Hoc sa bude toto zariadenie prevádzkovať v autorizovaných režimoch vo všetkých krajinách.

Pri cestách z jednej krajiny do druhej musíte vybrať frekvencie nakonfigurovať znova.

---

## Zapnutie režimu rozšíreného kanála

Nasledujúce vyhlásenie týkajúce sa režimu rozšíreného kanála sa uplatňuje, keď systém podporuje túto funkciu. Ak chcete zistiť, či je táto funkcia podporovaná, pozrite si vlastnosť nainštalovanej bezdrôtovej karty, týkajúcu sa inštrukcie pre povolenie režimu rozšíreného kanála.

V krajinách s výnimkou USA a Kanady môžu byť podporované ďalšie kanály IEEE 802.11b. Ak máte problém, spojte sa so správcom vášho systému alebo skontrolujte svoj prístupový bod a zistite, ktorý kanál sa používa. Ak sa pri 802.11b používa kanál 12 alebo vyšší, musíte pomocou týchto krokov povoliť režim rozšíreného kanála.

1. Spustíte Windows 2000/XP. Prihláste sa s privilégiami správcu.
2. Pravým tlačidlom myši kliknite na My computer na pracovnej ploche a vyberte Properties.
3. Kliknite na záložku Hardware a stlačte tlačidlo Device Manager.
4. Kliknite na Network Adapter, umiestnite zariadenie bezdrôtového adaptéra, kliknite pravým tlačidlom myši na zariadenie a vyberte si Properties.
5. Kliknite na záložku Advanced.
6. Vyberte "Extended Channel Mode" a hodnotu nastavte na "Enable".

**Poznámka:** Toto sa bude aplikovať na systémy s bezdrôtovou funkciou 802.11b podporujúcou režim rozšíreného kanála.



---

## Príloha B. Informácie o záruke

---

### Vyhľadanie spoločnosti Lenovo o obmedzenej záruke

LSOLW-00 05/2005

#### Časť 1 - Všeobecné podmienky

*Toto vyhlásenie o obmedzenej záruke obsahuje Časť 1 - Všeobecné podmienky, Časť 2 - Podmienky špecifické v danej krajine a Časť 3 - Záručné informácie. Podmienky 2. časti nahrádzajú alebo menia podmienky 1. časti. Záruky, ktoré spoločnosť Lenovo Group Limited alebo niektorá z jej podriadených spoločností poskytuje vo Vyhlásení o obmedzenej záruke, sa vzťahujú len na počítače zakúpené na použitie zákazníkom a nie na opätovný predaj. Výraz "Počítač" bude znamenať počítač od spoločnosti Lenovo, jeho voľby, funkcie, konverzie, aktualizácie alebo príslušenstvo, prípadne ich kombinácie. Pojem "Počítač" nezahŕňa softvérové programy, či už nainštalované pri dodávke Počítača, nainštalované neskôr alebo inak. Nič v tomto Vyhlásení o obmedzenej záruke nemá žiadny vplyv na zákonom určené práva zákazníkov, od ktorých nie je možné upustiť alebo ich zmluvou obmedziť.*

#### Na čo sa vzťahuje táto záruka

Spoločnosť Lenovo zaručuje, že každý Počítač 1) je bez chýb v materiáli a spracovaní a 2) vyhovuje oficiálne publikovaným špecifikáciám spoločnosti Lenovo ("Špecifikácie"), ktoré sú k dispozícii na požiadanie. Záručná doba Počítača sa začína pôvodným dátumom inštalácie a uvádza sa v 3. časti s názvom Záručné informácie. Pokiaľ spoločnosť Lenovo alebo príslušný predajca neuvádzajú inak, dátumom inštalácie bude dátum na faktúre alebo pokladničnom doklade. Pokiaľ spoločnosť Lenovo nevedie inak, tieto záruky sa používajú len v krajine alebo regióne, kde ste Počítač zakúpili.

**TIETO ZÁRUKY SÚ VAŠIMI EXKLUZÍVNYMI ZÁRUKAMI A NAHRÁZAJÚ VŠETKY OSTATNÉ ZÁRUKY A PODMIENKY, VYJADRENÉ ALEBO MLČKY PREDPOKLADANÉ, VRÁTANE, ALE BEZ OBMEDZENIA NA MLČKY PREDPOKLADANÉ ZÁRUKY ALEBO PODMIENKY OBCHODOVATEĽNOSTI ALEBO VHODNOSTI NA KONKRÉTNY ÚČEL. NIEKTORÉ ŠTÁTY ALEBO JURISDIKCIE NEPOVOĽUJÚ VYŇATIE VYJADRENÝCH ALEBO PREDPOKLADANÝCH ZÁRUK, TAKŽE SA VÁS TOTO VYŇATIE NEMUSÍ TÝKAŤ. V TAKOM PRÍPADE SÚ TAKÉTO ZÁRUKY OBMEDZENÉ NA ČAS TRVANIA ZÁRUČNEJ DOBY. PO UPLYNUTÍ TEJTO DOBY SA NEUPLATŇUJÚ ŽIADNE ZÁRUKY. NIEKTORÉ ŠTÁTY ALEBO JURISDIKCIE NEPOVOĽUJÚ OBMEDZIŤ Dĺžku TRVANIA PREDPOKLADANÝCH ZÁRUK, TAKŽE VYŠŠIE UVEDENÉ OBMEDZENIE SA VÁS NEMUSÍ TÝKAŤ.**

### **Na čo táto záruka nevzťahuje**

Táto záruka sa nevzťahuje na nasledovné:

- žiadne softvérové programy, či už predinštalované alebo dodané s Počítačom, alebo následne nainštalované;
- poruchy, ktoré vzniknú nesprávnym používaním, haváriou, modifikáciou, nevhodným technickým alebo prevádzkovým prostredím alebo nesprávnou údržbou zákazníkom;
- poruchy spôsobené produktom, za ktorý spoločnosť Lenovo nenesie zodpovednosť; a
- produkty nepochádzajúce od spoločnosti Lenovo vrátane produktov, ktoré spoločnosť Lenovo zaobstará a poskytne alebo integruje do Počítača spoločnosť Lenovo na žiadosť zákazníka.

Záruka je neplatná, ak zákazník odstráni alebo zmení identifikačné štítky na Počítači alebo jeho dieloch.

Spoločnosť Lenovo nezaručuje neprerušovanú ani bezchybnú prevádzku Počítača.

Každá technická alebo iná podpora poskytnutá pre Počítač v záruke, napríklad pomoc s otázkami "ako na to" a otázkami týkajúcimi sa nastavenia a inštalácie Počítača, sa poskytuje **BEZ ZÁRUK AKÉHOKOĽVEK DRUHU**.

### **Ako získať záručný servis**

Záručný servis môže poskytovať spoločnosť Lenovo, IBM, autorizovaný poskytovateľ servisu, alebo predajca, ak má oprávnenie na vykonávanie záručného servisu. Každý z týchto poskytovateľov sa bude nazývať "Poskytovateľ servisu."

Ak Počítač v záručnej dobe nefunguje tak, ako má, zákazník bude za účelom poskytnutia záručného servisu kontaktovať Poskytovateľa servisu. Ak Počítač nebol u spoločnosti Lenovo zaregistrovaný, zákazník predloží doklad o nadobudnutí Počítača ako dôkaz svojho nároku na záručný servis.

### **Ako spoločnosť Lenovo odstráni problémy**

Pri volaní Poskytovateľa servisu za účelom servisného zásahu je potrebné dodržiavať príslušný postup na zistenie a vyriešenie problému. Úvodnú diagnózu problému môže vykonať servisný technik cez telefón alebo môže byť realizovaná elektronicky cez webovú stránku podpory.

Typ záručného servisu uplatňovaný na Počítač zákazníka je uvedený v Časti 3 - Záručné informácie.

Ste zodpovedný za stiahnutie a inštaláciu určených softvérových aktualizácií z webovej stránky podpory alebo z iného elektronického média a za vykonanie inštrukcií získaných od Poskytovateľa servisu. Aktualizácie softvéru môžu obsahovať základný vstupný/výstupný systémový kód (nazývaný "BIOS"), pomocné programy, ovládače zariadení a ďalšie aktualizácie softvéru.

Ak sa bude dať problém vyriešiť pomocou zákazníkom vymeniteľného dielu (ďalej “CRU”) (napríklad klávesnice, myši, reproduktora, pamäte alebo pevného disku), Poskytovateľ servisu zákazníkovi diel CRU dodá a zákazník si ho nainštaluje.

Ak Počítač v záručnej dobe nefunguje tak, ako má a problém nemožno odstrániť cez telefón ani elektronicky prostredníctvom softvérových aktualizácií ani pomocou CRU, Poskytovateľ servisu podľa vlastného uváženia Počítač 1) opraví, aby fungoval podľa záruky alebo 2) vymení za funkčne porovnateľný. Ak Poskytovateľ servisu nebude môcť Počítač opraviť ani vymeniť, zákazník ho môže zaniešať na miesto nákupu a budú mu vrátené peniaze.

Ako súčasť záručného servisu môže Poskytovateľ servisu nainštalovať na Počítač vybrané inžinierske zmeny.

### **Výmena Počítača alebo jeho časti**

Ak záručný servis zahŕňa výmenu Počítača alebo jeho časti, chybný diel vymenený Poskytovateľom servisu sa stane majetkom spoločnosti Lenovo a náhradný diel sa stane majetkom zákazníka. Zákazník prehlasuje, že všetky odstránené položky sú pôvodné a nezmenené. Náhrada nemusí byť nová, ale bude v dobrom prevádzkovom stave a aspoň funkčným ekvivalentom nahradeného dielu. Náhrada preberá stav záručného servisu nahradeného dielu.

### **Ďalšie povinnosti zákazníka**

Ešte pred výmenou Počítača alebo jeho časti Poskytovateľom servisu bude zákazník súhlasiť s odstránením všetkých komponentov, dielov, volieb, zmien a pripojení, na ktoré sa záručný servis nevzťahuje.

Zákazník súhlasí aj s nasledovným:

1. zabezpečiť, aby Počítač neobsahoval žiadne právne záväzky alebo obmedzenia brániace jeho výmene;
2. na Počítač, ktorý nevlastníte, získate oprávnenie od jeho vlastníka za účelom opravy prostredníctvom Poskytovateľa servisu; a
3. tam, kde je to vhodné, pred poskytnutím servisu:
  - a. postupovať podľa servisných pokynov Poskytovateľa servisu;
  - b. zálohovať alebo zabezpečiť všetky programy, údaje a fondy nachádzajúce sa v Počítači; a
  - c. poskytnúť Poskytovateľovi servisu dostatočný, voľný a bezpečný prístup k svojim zariadeniam, aby si mohla spoločnosť Lenovo splniť svoje povinnosti.
4. (a) vymazať všetky informácie o identifikovaných alebo identifikovateľných osobách (osobné údaje) z Počítača (v technicky možnom rozsahu), (b) umožniť Poskytovateľovi servisu alebo dodávateľovi spracovať v mene zákazníka všetky zostávajúce osobné údaje podľa svojich potrieb s cieľom splniť si povinnosti vyplývajúce z Vyhlásenia o obmedzenej záruke (čo môže zahŕňať aj zaslanie Počítača kvôli uvedenému spracovaniu na iné servisné miesta po celom svete) a (c) zabezpečiť, aby uvedené spracovanie vyhovovalo všetkým zákonom platným pre osobné údaje.

### **Obmedzenie zodpovednosti**

Spoločnosť Lenovo bude zodpovedať za stratu alebo poškodenie zákazníkovo Počítača len v čase, 1) keď bol Počítač v držbe Poskytovateľa servisu alebo 2) prepravy Počítača v prípadoch, kedy spoločnosť Lenovo zodpovedá za prepravné náklady.

Spoločnosť Lenovo ani Poskytovateľ servisu nebudú niesť zodpovednosť za žiadne dôverné, majetkové ani osobné údaje nachádzajúce sa v Počítači, ktorý zákazník z akéhokoľvek dôvodu vracia. Všetky takéto informácie by ste mali z Počítača odstrániť pred jeho vrátením.

Môže sa stať, že z dôvodu nedostatku zo strany spoločnosti Lenovo alebo iného záväzku, bude mať zákazník nárok na náhradu škôd spoločnosťou Lenovo. Vo všetkých uvedených prípadoch, bez ohľadu na dôvod, na základe ktorého vznikne zákazníkovi nárok požadovať náhradu škôd spoločnosťou Lenovo (vrátane porušenia záväzku oprávňujúceho na odstúpenie od zmluvy, nedbanlivosti, skreslenia skutočnosti alebo iného nároku vyplývajúceho zo zmluvy alebo trestného konania), s výnimkou zodpovednosti, ktorú nemožno odoprieť ani obmedziť platnými zákonmi, bude spoločnosť Lenovo niesť zodpovednosť maximálne za

1. škody za ublíženie na tele (aj so smrteľnými následkami) a škody na nehnuteľnom majetku a hmotnom osobnom majetku za ktoré je spoločnosť Lenovo právne zodpovedná; a
2. rozsah všetkých ostatných skutočných priamych škôd až do výšky poplatkov za Počítač, ktorý je predmetom reklamácie.

Toto obmedzenie platí aj pre dodávateľov spoločnosti Lenovo, predajcov a Poskytovateľa servisu. Predstavuje maximum, za ktoré spoločnosť Lenovo, jej dodávateľa, predajcovia a Poskytovateľ servisu nesú kolektívnu zodpovednosť.

**SPOLOČNOSŤ LENOVO, JEJ DODÁVATELIA, PREDAJCOVIA A POSKYTOVATEĽ SERVISU NEBUDÚ V ŽIADNOM PRÍPADE NIEŠŤ ZODPOVEDNOSŤ ZA ANI JEDEN Z TÝCHTO PRÍPADOV, ANI KEBY BOLI INFORMOVANÍ O ICH MOŽNOSTI: 1) ZA NÁROKY TRETÍCH STRÁN VOČI ZÁKAZNÍKOVI ZA ŠKODY (INÉ NEŽ ŠKODY UVEDENÉ V PRVOM BODE); 2) ZA STRATU ALEBO POŠKODENIE ÚDAJOV; 3) ZA MIMORIADNE, NÁHODNÉ ALEBO NEPRIAME ŠKODY ANI ZA ŽIADNE NÁSLEDNÉ HOSPODÁRSKÉ ŠKODY; ANI 4) ZA STRATU ZISKOV, TRHOV, VÝNOSOV, DOBREJ POVESTI ALEBO PREDPOKLADANÝCH ÚSPOR. NIEKTORÉ ŠTÁT Y ALEBO JURISDIKCIE NEPOVOĽUJÚ VYŇATIE ALEBO OBMEDZENIE NÁHODNÝCH ALEBO NÁSLEDNÝCH ŠKÔD, TAKŽE VYŠŠIE UVEDENÉ OBMEDZENIE ALEBO VYŇATIE SA V NICH NEUPLATŇUJE.**

### **Platný zákon**

Zákazník aj spoločnosť Lenovo sa zaväzujú, že sa pri riešení, interpretácii a vymáhaní všetkých práv, záväzkov a povinností zákazníka a spoločnosti Lenovo vyplývajúcich

alebo súvisiacich nejakým spôsobom s obsahom Vyhlásenia o obmedzenej záruke budú riadiť zákonmi krajiny, v ktorej bol Počítač zakúpený bez ohľadu na konflikt zákonných princípov.

## **TIETO ZÁRUKY POSKYTUJÚ ZÁKAZNÍKOM KONKRÉTNE PRÁVA A ZÁKAZNÍK MÔŽE MAŤ AJ INÉ PRÁVA, KTORÉ SA MÔŽU LÍŠIŤ V ZÁVISLOSTI OD ŠTÁTU ALEBO JURISDIKCIE.**

### **Jurisdikcia**

Všetky práva a povinnosti IBM podliehajú súdom krajiny, v ktorej si zákazník Počítač zakúpil.

## **Časť 2 - Podmienky špecifické v danej krajine**

### **AMERIKY**

#### **ARGENTÍNA**

**Jurisdikcia:** *Za prvú vetu sa pridáva nasledovné:*

Všetky spory vyplývajúce z tohto Vyhlásenia o obmedzenej záruke sa budú riešiť výlučne príslušným obchodným súdom mesta Buenos Aires.

#### **BOLÍVIA**

**Jurisdikcia:** *Za prvú vetu sa pridáva nasledovné:*

Každý spor vyplývajúci z tohto Vyhlásenia o obmedzenej záruke bude urovnaný výlučne súdmi mesta La Paz.

#### **BRAZÍLIA**

**Jurisdikcia:** *Za prvú vetu sa pridáva nasledovné:*

Všetky súdne spory, vyplývajúce z tohto vyhlásenia o obmedzenej záruke budú prejednávané výlučne súdom v Rio de Janeiro, RJ.

#### **ČILE**

**Jurisdikcia:** *Za prvú vetu sa pridáva nasledovné:*

Každý spor vyplývajúci z tohto Vyhlásenia o obmedzenej záruke bude urovnaný výlučne občianskymi súdmi mesta Santiago.

#### **KOLUMBIA**

**Jurisdikcia:** *Za prvú vetu sa pridáva nasledovné:*

Každý spor vyplývajúci z tohto Vyhlásenia o obmedzenej záruke bude urovnaný výlučne sudcami republiky Kolumbia.

#### **EKVÁDOR**

**Jurisdikcia:** *Za prvú vetu sa pridáva nasledovné:*

Každý spor vyplývajúci z tohto Vyhlásenia o obmedzenej záruke bude urovnaný výlučne sudcami mesta Quito.

## **MEXIKO**

**Jurisdikcia:** *Za prvú vetu sa pridáva nasledovné:*

Každý spor vyplývajúci z tohto Vyhlásenia o obmedzenej záruke bude urovnaný výlučne federálnymi súdmi mesta Mexico City, Federal District.

## **PARAGUAY**

**Jurisdikcia:** *Za prvú vetu sa pridáva nasledovné:*

Každý spor vyplývajúci z tohto Vyhlásenia o obmedzenej záruke bude urovnaný výlučne súdmi mesta Asuncion.

## **PERU**

**Jurisdikcia:** *Za prvú vetu sa pridáva nasledovné:*

Každý spor vyplývajúci z tohto Vyhlásenia o obmedzenej záruke bude urovnaný výlučne sudcami a tribunálmi súdneho okresu mesta Lima, Cercado.

**Obmedzenie zodpovednosti:** *Na koniec tohto oddielu sa pridáva nasledovné:*

V súlade s článkom 1328 peruánskeho občianskeho zákonníka sa obmedzenia a vylúčenia špecifikované v tomto odseku nebudú týkať škôd spôsobených úmyselným protiprávnym konaním spoločnosti Lenovo ("dolo") alebo hrubej nedbalosti ("culpa inexcusable").

## **URUGUAY**

**Jurisdikcia:** *Za prvú vetu sa pridáva nasledovné:*

Každý spor vyplývajúci z tohto Vyhlásenia o obmedzenej záruke bude urovnaný výlučne súdnou jurisdikciou mesta Montevideo.

## **VENEZUELA**

**Jurisdikcia:** *Za prvú vetu sa pridáva nasledovné:*

Každý spor vyplývajúci z tohto Vyhlásenia o obmedzenej záruke bude urovnaný výlučne súdmi centrálnej oblasti mesta Caracas.

## **SEVERNÁ AMERIKA**

**Ako získať záručný servis:** *K tomuto oddielu sa pridáva nasledovné:*

Záručný servis spoločnosti Lenovo v Kanade alebo Spojených štátoch si možno nárokovať na čísle 1-800-IBM-SERV (426-7378).

## **KANADA**

**Obmedzenie zodpovednosti:** *nasledovné nahrádza bod 1 tohto oddielu:*

1. škody za telesné ublíženie (aj so smrteľnými následkami) alebo hmotné škody na nehnuteľnom alebo hmotnom osobnom majetku spôsobené nedbanlivosťou spoločnosti Lenovo; a

**Upravujúci zákon:** *Nasledovné nahrádza "zákony krajiny, v ktorej si zákazník zakúpil Počítač" v prvej vete:*

zákony v provincii Ontario.



## **SPOJENÉ ŠTÁTY**

**Upravujúci zákon:** *Nasledovné nahrádza "zákony krajiny, v ktorej si zákazník zakúpil Počítač" v prvej vete:*  
zákony štátu New York.

## **PACIFICKÁ ÁZIA**

### **AUSTRÁLIA**

**Na čo sa vzťahuje táto záruka:** *K tejto časti sa pridáva nasledujúci odsek:*  
Záruky, uvedené v tejto časti, sa pridávajú k všetkým právam, ktoré by ste mohli mať podľa zákona Trade Practices Act 1974 alebo iného podobného zákona, a sú obmedzené len rozsahom povoleným podľa aplikovateľných zákonov.

**Obmedzenie zodpovednosti:** *K tomuto oddielu sa pridáva nasledovné:*  
Ak spoločnosť Lenovo poruší podmienky alebo záruky uvedené v Zákone o obchodnej praxi z r. 1974 alebo iných podobných zákonoch, jej zodpovednosť sa bude obmedzovať na opravu alebo výmenu tovaru alebo dodávku ekvivalentného tovaru. Kde sa tieto záručné podmienky vzťahujú na právo predaja, tiché vlastníctvo alebo jasný nárok, alebo ak sa tovar bežne získava pre osobnú potrebu alebo pre použitie alebo spotrebu v domácnosti, potom sa neaplikuje žiadne obmedzenie v tomto odseku.

**Platný zákon:** *Slovné spojenie "zákony krajiny, v ktorej bol Počítač zakúpený" v prvej vete sa nahrádza slovným spojením:*  
zákony štátu alebo teritória.

### **KAMBODŽA A LAOS**

**Upravujúci zákon:** *Nasledovné nahrádza "zákony krajiny, v ktorej si zákazník zakúpil Počítač" v prvej vete:*  
zákony štátu New York, Spojené štáty americké.

### **KAMBODŽA, INDONÉZIA A LAOS**

**Arbitrážne konanie:** *Pod toto záhlavie sa pridáva nasledovné:*  
Spory vznikajúce z tohto Vyhlásenia o obmedzenej záruke alebo v súvislosti s ním, budú s konečnou platnosťou prejednané arbitrážou, ktorá sa bude konať v Singapure v súlade s platnými arbitrážnymi pravidlami SIAC (Singapore International Arbitration Center). Arbitrážny výrok bude konečný a záväzný pre strany sporu bez možnosti odvolania sa, bude v písomnej forme a bude obsahovať zistený skutkový stav a právny úsudok.

Počet arbitrov bude 3, každá strana sporu má nárok menovať jedného arbitra. Títo dvaja arbitri vymenovaní stranami sporu vymenujú tretieho arbitra, ktorý bude pracovať ako predseda konania. Prázdne miesto na poste predsedu zaujme prezident SIAC. Ostatné voľné miesta budú obsadené príslušnou nominujúcou stranou. Súdne konanie bude pokračovať od štádia, v ktorom bolo pred uvoľnením miesta.

Ak jedna zo strán odmietne menovať arbitra alebo inak zlyhá pri jeho menovaní arbitra do 30 dní od dátumu, kedy druhá strana menuje svojho, prvý menovaný arbiter bude samostatný arbiter, za predpokladu, že bol menovaný náležite a právoplatne.

Všetky pojednávania, vrátane všetkých dokumentov predkladaných na týchto pojednávaniach, budú vedené v anglickom jazyku. Anglická verzia tohto Vyhlásenia o obmedzenej záruke bude prevládať nad akoukoľvek inou jazykovou verziou.

## **HONGKONG A MAKAO - ŠPECIÁLNE ADMINISTRATÍVNE REGIÓNY ČÍNY**

**Upravujúci zákon:** *Nasledovne nahrádza "zákony krajiny, v ktorej si zákazník zakúpil Počítač" v prvej vete:*

zákony Hongkongu - špeciálneho administratívneho regiónu Číny.

## **INDIA**

**Obmedzenie zodpovednosti:** *Nasledovne nahrádza body 1 a 2 tohto odseku:*

1. škody za ublíženie na tele (aj so smrteľnými následkami) alebo škody na nehnuteľnom alebo hmotnom osobnom majetku sa obmedzujú na zodpovednosť spôsobenú nedbanlivosťou spoločnosti Lenovo; a
2. čo sa týka iných skutočných škôd v ktorejkoľvek inej situácii zahŕňajúcich neplnenie povinností spoločnosťou Lenovo alebo inak súvisiacich s Vyhlásením o obmedzenej záruke na poplatok uhradený zákazníkom za Počítač, ktorý je predmetom reklamácie.

**Arbitrážne konanie:** *Pod toto záhlavie sa pridáva nasledovné*

Spory vyplývajúce z tohto Vyhlásenia o obmedzenej záruke alebo s ním súvisiace sa budú nakoniec riešiť arbitrážnym konaním v Bangalore v Indii v súlade so zákonmi Indie platnými v danom období. Arbitrážny výrok bude konečný a záväzný pre strany sporu bez možnosti odvolania sa, bude v písomnej forme a bude obsahovať zistený skutkový stav a právny úsudok.

Počet arbitrov bude 3, každá strana sporu má nárok menovať jedného arbitra. Títo dvaja arbitri vymenovaní stranami sporu vymenujú tretieho arbitra, ktorý bude pracovať ako predseda konania. Prázdne miesto na poste predsedu zaujme prezident Súdnej rady Indie. Ostatné voľné miesta budú obsadené príslušnou nominujúcou stranou. Súdne konanie bude pokračovať od štádia, v ktorom bolo pred uvoľnením miesta.

Ak jedna zo strán odmietne menovať arbitra alebo inak zlyhá pri jeho menovaní arbitra do 30 dní od dátumu, kedy druhá strana menuje svojho, prvý menovaný arbiter bude samostatný arbiter, za predpokladu, že bol menovaný náležite a právoplatne.

Všetky pojednávania, vrátane všetkých dokumentov predkladaných na týchto pojednávaniach, budú vedené v anglickom jazyku. Anglická verzia tohto Vyhlásenia o obmedzenej záruke bude prevládať nad akoukoľvek inou jazykovou verziou.

## **JAPONSKO**

**Platný zákon:** *K tejto časti sa pridáva nasledujúca veta:*

Všetky pochybnosti týkajúce sa Vyhlásenia o obmedzenej záruke budú strany sporu najprv riešiť medzi sebou v dobrej viere a v súlade s princípmi vzájomnej dôvery.

## **MALAJZIA**

**Obmedzenie zodpovednosti:** Slovo "*SPECIAL*" v položke 3 piateho odseku sa vymazáva.

## **NOVÝ ZÉLAND**

**Na čo sa vzťahuje táto záruka:** *K tejto časti sa pridáva nasledujúci odsek:*

Záruky špecifikované v tejto časti sú dodatkom k všetkým právam, ktoré môžete mať podľa Consumer Guarantees Act 1993 alebo iných zákonov, ktoré nie je možné vylúčiť alebo obmedziť. Zákon o spotrebiteľských zárukách z r. 1993 sa neuplatňuje na tovar poskytovaný spoločnosťou Lenovo, ak tento tovar slúži na účely obchodovania podľa definície v uvedenom zákone.

**Obmedzenie zodpovednosti:** *K tomuto oddielu sa pridáva nasledovné:*

Kde počítače nie sú nadobudnuté za účelom podnikania, ako je to definované v zákone Consumer Guarantees Act 1993, obmedzenia v tejto časti podliehajú obmedzeniam tohto zákona.

## **ČÍNSKA ĽUDOVÁ REPUBLIKA (PRC)**

**Upravujúci zákon:** *Nasledovné nahrádza "zákony krajiny, v ktorej si zákazník zakúpil Počítač" v prvej vete:*

zákony štátu New York, Spojených štátov amerických (pokiaľ miestne zákony nevyžadujú inak).

## **FILIPÍNY**

**Obmedzenie zodpovednosti:** *Bod 3 v piatom odseku sa nahrádza nasledovným:*

**ZVLÁŠTNE (VRÁTANE MENOVIÝCH A TYPICKÝCH ŠKÔD), MORÁLNE, NÁHODNÉ ALEBO NEPRIAME ŠKODY ZA AKÉKOĽVEK EKONOMICKÉ NÁSLEDNÉ ŠKODY; ALEBO**

**Arbitrážne konanie:** Pod toto záhlavie sa pridáva nasledovné:

Spory vyplývajúce z tohto Vyhlásenia o obmedzenej záruke alebo s ním súvisiace sa budú nakoniec riešiť arbitrážnym konaním v Metro Manila na Filipínach v súlade s filipínskymi zákonmi platnými v danom období. Arbitrážny výrok bude konečný a záväzný pre strany sporu bez možnosti odvolania sa, bude v písomnej forme a bude obsahovať zistený skutkový stav a právny úsudok.

Počet arbitrov bude 3, každá strana sporu má nárok menovať jedného arbitra. Títo dvaja arbitri vymenovaní stranami sporu vymenujú tretieho arbitra, ktorý bude pracovať ako predseda konania. Prázdne miesto na poste predsedu zaujme prezident Filipínskeho centra na riešenie sporov, Inc. Ostatné voľné miesta budú obsadené príslušnou nominujúcou stranou. Súdne konanie bude pokračovať od štádia, v ktorom bolo pred uvoľnením miesta.

Ak jedna zo strán odmietne menovať arbitra alebo inak zlyhá pri jeho menovaní arbitra do 30 dní od dátumu, kedy druhá strana menuje svojho, prvý menovaný arbiter bude samostatný arbiter, za predpokladu, že bol menovaný náležite a právoplatne.

Všetky pojednávania, vrátane všetkých dokumentov predkladaných na týchto pojednávaniach, budú vedené v anglickom jazyku. Anglická verzia tohto Vyhlásenia o obmedzenej záruke bude prevládať nad akoukoľvek inou jazykovou verziou.

## **SINGAPUR**

**Obmedzenie zodpovednosti:** *Slová "ZVLÁŠTNE" a "HOSPODÁRSKE" v bode 3 piateho odseku budú vymazané.*

## **EURÓPA, STREDNÝ VÝCHOD, AFRIKA (EMEA)**

### ***NASLEDOVNÉ PODMIENKY PLATIA PRE VŠETKY KRAJINY EMEA:***

Ustanovenia tohto Vyhlásenia o obmedzenej záruke sa vzťahujú na počítače zakúpené od spoločnosti Lenovo alebo predajcu spoločnosti Lenovo.

#### **Ako získať záručný servis:**

*Pridať nasledujúci odsek do časti **Západná Európa** (Andorra, Rakúsko, Belgicko, Cyprus, Česká republika, Dánsko, Estónsko, Fínsko, Francúzsko, Nemecko, Grécko, Maďarsko, Island, Írsko, Taliansko, Lotyšsko, Lichtenštajnsko, Litva, Luxembursko, Malta, Monako, Holandsko, Nórsko, Poľsko, Portugalsko, San Marino, Slovensko, Slovinsko, Španielsko, Švédsko, Švajčiarsko, Veľká Británia, Vatikán a všetky krajiny dodatočne zaradené do Európskej únie podľa dátumu vstupu):*

Záruka na počítače zakúpené v Západnej Európe bude platiť a bude sa uplatňovať vo všetkých západoeurópskych krajinách za predpokladu, že tieto počítače boli v uvedených krajinách ohlásené a predávané.

Ak si zákazník zakúpi Počítač v jednej zo západoeurópskych krajín podľa vyššie uvedenej definície, záručný servis na zakúpený Počítač mu v ktorejkoľvek z týchto krajín poskytne Poskytovateľ servisu za predpokladu, že Počítač bol ohlásený a sprístupnený spoločnosťou Lenovo v krajine, v ktorej si zákazník nárokuje servis.

Ak si zákazník zakúpi osobný počítač v Albánsku, Arménsku, Bielorusku, Bosne a Hercegovine, Bulharsku, Chorvátsku, Českej republike, Gruzínsku, Maďarsku, Kazachstane, Kirgizsku, Federatívnej republike Juhoslávia, Bývalej juhoslovanskej republike Macedónsko (FYROM), Moldavsku, Poľsku, Rumunsku, Rusku, Slovenskej republike, Slovinsku alebo na Ukrajine, záručný servis na Počítač mu v ktorejkoľvek z týchto krajín poskytne Poskytovateľ servisu za predpokladu, že Počítač bol ohlásený a sprístupnený spoločnosťou Lenovo v krajine, v ktorej si zákazník nárokuje servis..

Ak si zákazník zakúpi Počítač v krajine Stredného východu alebo v Afrike, záručný servis na zakúpený Počítač mu v krajine nákupu poskytne Poskytovateľ servisu za predpokladu, že Počítač bol v tejto krajine ohlásený a sprístupnený spoločnosťou

Lenovo. Záručný servis v Afrike je dostupný do vzdialenosti 50 kilometrov od Poskytovateľa servisu. Náklady na prepravu Počítača do vzdialenosti nad 50 kilometrov od Poskytovateľa servisu bude znášať zákazník.

#### **Upravujúci zákon:**

*Fráza "zákony krajiny, v ktorej ste získali Počítač" sa nahrádza frázou:*

1) "zákony Rakúska" v Albánsku, Arménsku, Azerbajdžane, Bielorusku, Bosne-Hercegovine, Bulharsku, Chorvátsku, Gruzínsku, Maďarsku, Kazachstane, Kirgizsku, Bývalej juhoslovanskej republike Macedónsko, Moldavsku, Poľsku, Rumunsku, Rusku, Slovensku, Slovinsku, Tadžikistane, Turkménsku, na Ukrajine, v Uzbekistane a v bývalej republike Juhoslávia; 2) "zákony Francúzska v Alžírsku, Benine, Burkina Faso, Kamerune, na Kapvereských ostrovoch, v Stredoafrickej republike, Čade, na Komorských ostrovoch, v republike Kongo, Džibutí, Demokratickej republike Kongo, Rovníkovej Guinei, Francúzskej Guayane, Francúzskej Polynézii, Gabone, Gambii, Guinei, Guinei-Bissau, Pobreží slonoviny, Libanone, Madagaskare, Mali, Mauretánii, na Mauríciu, v Mayotte, Maroku, Novej Kaledónii, Nigeri, Réunione, Senegale, na Seychelských ostrovoch, v Togu, Tunise, Vanuate, a Wallise & Futuna; 3) "zákony Fínska v Estónsku, Lotyšsku, Litve; 4) "zákony Anglicka" v Angole, Bahrajne, Botswane, Burundi, Egypte, Eritrei, Etiópii, Ghane, Jordánsku, Keni, Kuvajte, Libérii, Malawi, na Malte, v Mozambiku, Nigérii, Ománe, Pakistane, Katare, Rwande, Svätý Tomáš, Saudskej Arábii, Sierra Leone, Somálsku, Tanzánii, Ugande, Spojených arabských emirátoch, Spojenom kráľovstve, na Západnom brehu Gazy, v Jemene, Zambii a Zimbabwe; a 5) "zákony Južnej Afriky" v Južnej Afrike, Namíbii, Lesothe a Svazijsku.

**Jurisdikcia:** *K tomuto oddielu sa pridávajú nasledovné výnimky:*

1) V Rakúsku bude výberom jurisdikcie pre všetky spory vyplývajúce z tohto Vyhlásenia o obmedzenej záruke a týkajúce sa navyše vrátane jej existencie kompetentný súdny dvor vo Viedni, Rakúsko (centrum mesta); 2) v Angole, Bahrajne, Botswane, Burundi, Egypte, Eritrei, Etiópii, Ghane, Jordánsku, Keni, Kuvajte, Libérii, Malawi, Malte, Mozambiku, Nigérii, Ománe, Pakistane, Katare, Rwande, Svätý Tomáš, Saudskej Arábii, Sierra Leone, Somálsku, Tanzánii, Ugande, Spojených arabských emirátoch, Západnom brehu Gazy, Jemene, Zambii a Zimbabwe budú všetky spory vyplývajúce z tohto Vyhlásenia o obmedzenej záruke alebo súvisiace s jej vykonávaním vrátane skrátených procesov, podliehať výlučnej jurisdikcii anglických súdov; 3) v Belgicku a Luxembursku budú všetky spory vyplývajúce z tohto Vyhlásenia o obmedzenej záruke alebo súvisiace s jeho interpretáciou alebo vykonávaním podliehať len zákonu a súdom hlavného mesta krajiny, kde máte zaregistrovanú svoju kanceláriu alebo obchodné miesto; 4) vo Francúzsku, Alžírsku, Benine, Burkina Faso, Kamerune, Kapvereských ostrovoch, Stredoafrickej republike, Čade, Komorských ostrovoch, Republike Kongo, Džibutí, Demokratickej republike Kongo, Rovníkovej Guinei, Francúzskej Guayane, Francúzskej Polynézii, Gabone, Gambii, Guinei, Guinei-Bissau, na Pobreží slonoviny, v Libanone, Madagaskare, Mali, Mauretánii, na Mauríciu, v Mayotte, Maroku, Novej Kaledónii, Nigeri, Réunione, Senegale, Seychelských ostrovoch, v

**Togu, Tunisku, Vanuate a Wallise & Futuna** sa všetky spory vyplývajúce z tohto Vyhlásenia o obmedzenej záruke alebo súvisiace s jeho porušením alebo výkonom vrátane skrátených konaní budú riešiť výlučne Obchodným súdom v Paríži; 5) v **Rusku** bude všetky spory vyplývajúce z interpretácie, porušenia, vypovedania, neplatnosti a výkonu tohto Vyhlásenia o obmedzenej záruke alebo s nimi súvisiace riešiť Arbitrážny súd Moskvy; 6) v **Južnej Afrike, Namíbii, Lesothe a Svazijsku** obe strany súhlasia s predložením všetkých sporov v súvislosti s týmto Vyhlásením o obmedzenej záruke do pôsobnosti Najvyššieho súdu v Johannesburgu; 7) v **Turecku** budú všetky spory vyplývajúce z tohto Vyhlásenia o obmedzenej záruke riešiť Istanbulské ústredné súdy (Sultanahmet) a výkonné riaditeľstvá Istanbulu v Tureckej republike; 8) v každej z nasledujúcich krajín sa bude akýkoľvek právny nárok vyplývajúci z tohto Vyhlásenia o obmedzenej záruke predkladať a riešiť výlučne príslušným súdom a) Atén pre **Grécko**, b) Tel Avivu-Jaffy pre **Izrael**, c) Milána pre **Taliano**, d) Lisabonu pre **Portugalsko**, a e) Madridu pre **Španielsko**; a 9) v **Spojenom kráľovstve** obe strany súhlasia s predložením všetkých sporov súvisiacich s týmto Vyhlásením o obmedzenej záruke do pôsobnosti anglických súdov.

**Arbitrážne konanie:** *Pod toto záhlavie sa pridáva nasledovné:*

**V Albánsku, Arménsku, Azerbajdžane, Bielorusku, Bosne-Hercegovine, Bulharsku, Chorvátsku, Gruzínsku, Maďarsku, Kazachstane, Kirgizsku, Bývalej juhoslovanskej republike Macedónsko, Moldavsku, Poľsku, Rumunsku, Rusku, Slovensku, Slovinsku, Tadžikistane, Turkménsku, na Ukrajine, v Uzbekistane a Federatívnej republike Juhoslávia** budú všetky spory vyplývajúce z tohto Vyhlásenia o obmedzenej záruke alebo súvisiace s jeho porušením, vypovedaním alebo neplatnosťou nakoniec riešiť v súlade s arbitrážnymi a zmierčimi predpismi Medzinárodného arbitrážneho centra Spolkovej hospodárskej komory vo Viedni (viedenské predpisy) traja arbitrážni sudcovia vymenovaní v súlade s týmito predpismi. Arbitrážne konanie bude prebiehať vo Viedni v Rakúsku a úradným jazykom konaní bude anglický jazyk. Rozhodnutie arbitrážnych sudcov bude konečné a záväzné pre obe strany sporu. Z tohto dôvodu sa strany sporu podľa paragrafu 598 (2) rakúskeho zákonníka o občianskom konaní výslovne zriekajú uplatňovania paragrafu 595 (1) číslo 7 tohto zákonníka. Spoločnosť Lenovo však môže začať konanie na príslušnom súde v krajine inštalácie.

**V Estónsku, Lotyšsku a Litve** sa budú všetky spory vyplývajúce z tohto Vyhlásenia o obmedzenej záruke nakoniec riešiť arbitrážnym konaním, ktoré bude prebiehať v Helsinkách vo Fínsku v súlade s arbitrážnymi zákonmi Fínska platnými v príslušnom období. Každá zo strán sporu vymenuje jedného arbitra. Takto vymenovaní arbitri potom spoločne vymenujú predsedu. Ak sa arbitri nedohodnú na predsedovi, vymenuje ho Ústredná obchodná komora v Helsinkách.

## **EURÓPSKA ÚNIA (EÚ)**

### ***NASLEDOVNÉ POJMY PLATIA PRE VŠETKY KRAJINY EÚ:***

Záruka na počítače získané v krajinách Európskej únie je platná a použiteľná vo všetkých krajinách Európskej únie za podmienky, že tieto počítače boli v týchto

krajinách nahlásené a dané k dispozícii.

**Ako získať záručný servis:** *K tomuto oddielu sa pridáva nasledovné:*

Ak chcete využívať záručný servis IBM v krajinách EÚ, pozrite si telefónny zoznam v Časti 3 - Záručné informácie.

Spoločnosť IBM možno kontaktovať na tejto adrese:

IBM Warranty & Service  
Quality Dept.  
PO Box 30  
Spango Valley  
Greenock  
Scotland  
PA16 0AH

### **SPOTREBITELIA**

Spotrebiteľia majú zákonné práva na základe platnej vnútroštátnej legislatívy upravujúcej predaj spotrebného tovaru. Záruky poskytované v tomto Vyhlásení o obmedzenej záruke nemajú vplyv na uvedené práva.

### **RAKÚSKO, DÁNSKO, FÍNSKO, GRÉCKO, TALIANSKO, HOLANDSKO, NÓRSKO, PORTUGALSKO, ŠPANIELSKO, ŠVÉDSKO A ŠVAJČIARSKO**

**Obmedzenie zodpovednosti:** *Nasledovné nahrádza podmienky v tomto oddiele v celom rozsahu:*

S výnimkou, ak platné zákony neuvádzajú inak:

1. Zodpovednosť spoločnosti Lenovo za škody a straty, ktoré môžu vzniknúť v dôsledku plnenia si povinností na základe alebo v súvislosti s Vyhlásením o obmedzenej záruke alebo z iného dôvodu sa obmedzuje na náhradu preukázateľných škôd a strát, ktoré skutočne vznikli ako bezprostredný a priamy dôsledok neplnenia si povinností (ak ide o nedostatok spoločnosti Lenovo) alebo podobného dôvodu do maximálnej výšky rovnajúcej sa poplatku, ktorý zákazník za Počítač zaplatil.

Vyššie uvedené obmedzenia sa nevzťahujú na škody za ublíženie na tele (aj so smrteľnými následkami) a škody na nehnuteľnom a hmotnom osobnom majetku, za ktoré je spoločnosť Lenovo právne zodpovedná.

2. **SPOLOČNOSŤ LENOVO, JEJ DODÁVATELIA, PREDAJCOVIA ALEBO POSKYTOVATELIA SERVISU NEZODPOVEDAJÚ ZA ŽIADNYCH OKOLNOSTÍ ZA ŽIADNY Z NASLEDUJÚCICH PRÍPADOV: 1) STRATU ALEBO POŠKODENIE ÚDAJOV; 2) VEDĽAJŠIE ALEBO NEPRIAME ŠKODY ALEBO AKÉKOĽVEK NÁSLEDNÉ HOSPODÁRSKE ŠKODY; 3) STRATU PRÍJMOV, AJ KEBY VZNIKLA AKO OKAMŽITÝ NÁSLEDOK UDALOSTI, KTORÁ SPÔSOBILA ŠKODY; ALEBO 4) STRATU PREDAJA, PRÍJMOV, DÔVERY ALEBO PREDPOKLADANÝCH ÚSPOR.**

### **FRANCÚZSKO A BELGICKO**

**Obmedzenie zodpovednosti:** *Nasledovné nahrádza podmienky v tomto oddiele v celom rozsahu:*

S výnimkou, ak platné zákony neuvádzajú inak:



1. Zodpovednosť spoločnosti Lenovo za škody a straty, ktoré vzniknú v dôsledku plnenia si povinnosti na základe alebo v súvislosti s Vyhlásením o obmedzenej záruke sa obmedzuje na náhradu preukázateľných škôd a strát, ktoré skutočne vznikli ako bezprostredný a priamy dôsledok neplnenia si povinnosti (ak ide o nedostatok spoločnosti Lenovo) na maximálnu výšku rovnajúcu sa poplatku uhradeného zákazníkom za Počítač, ktorý škody spôsobil.

Vyššie uvedené obmedzenia sa nevzťahujú na škody za ublíženie na tele (aj so smrteľnými následkami) a škody na nehnuteľnom a hmotnom osobnom majetku, za ktoré je spoločnosť Lenovo právne zodpovedná.

2. **SPOLOČNOSŤ LENOVO, JEJ DODÁVATELIA, PREDAJCOVIA ALEBO POSKYTOVATELIA SERVISU NEZODPOVEDAJÚ ZA ŽIADNYCH OKOLNOSTÍ ZA ŽIADNY Z NASLEDUJÚCICH PRÍPADOV: 1) STRATU ALEBO POŠKODENIE ÚDAJOV; 2) VEDĽAJŠIE ALEBO NEPRIAME ŠKODY ALEBO AKÉKOĽVEK NÁSLEDNÉ HOSPODÁRSKE ŠKODY; 3) STRATU PRÍJMOV, AJ KEBY VZNIKLA AKO OKAMŽITÝ NÁSLEDOK UDALOSTI, KTORÁ SPÔSOBILA ŠKODY; ALEBO 4) STRATU PREDAJA, PRÍJMOV, DÔVERY ALEBO PREDPOKLADANÝCH ÚSPOR.**

#### **NASLEDOVNÉ POJMY PLATIA PRE UVEDENÚ KRAJINU:**

##### **RAKÚSKO**

**Ustanovenia tohto Vyhlásenia o obmedzenej záruke nahrádzajú všetky použiteľné záruky vyplývajúce zo zákona.**

**Čo zahŕňa táto záruka:** *Nasledovne nahrádza prvú vetu prvého odseku tohto oddielu:* Záruka na počítače od spoločnosti Lenovo zahŕňa funkčnosť Počítača pri bežnej prevádzke a jeho súlad s príslušnými technickými normami.

*K tomuto oddielu sa pridávajú nasledovné odseky:*

Doba obmedzenia pre spotrebiteľov, ktorí porušili záruku, je štatutárna doba ako minimum. V prípade, že Poskytovateľ servisu Počítač od spoločnosti Lenovo neopraví, zákazník môže alternatívne žiadať o čiastočné vrátenie peňazí, pokiaľ je táto žiadosť opodstatnená zníženou hodnotou neopraveného Počítača alebo môže žiadať o zrušenie príslušnej zmluvy na Počítač a budú mu vrátené peniaze.

*Druhý odsek sa neuplatňuje.*

**Ako spoločnosť Lenovo odstráni problémy:** *Do tohto článku sa pridáva:*

Počas záručnej doby bude spoločnosť Lenovo znášať náklady na prepravu chybného Počítača do servisu IBM.

**Obmedzenie zodpovednosti:** *K tomuto oddielu sa pridáva nasledovný odsek:*

Obmedzenia a vyňatia uvedené vo Vyhlásení o obmedzenej záruke sa nevzťahujú na škody spôsobené podvodom alebo hrubou nebanlivosťou zo strany spoločnosti Lenovo ani na výslovné záruky.



*Na koniec bodu 2 sa pridáva nasledujúca veta:*

Zodpovednosť spoločnosti Lenovo podľa tohto bodu sa obmedzuje v prípadoch bežnej nedbalosti na porušenie základných zmluvných podmienok.

## **EGYPT**

**Obmedzenie zodpovednosti:** *Nasledovné nahrádza bod 2 tohto oddielu:*

v prípade iných skutočných priamych škôd sa zodpovednosť spoločnosti Lenovo obmedzuje na celkovú sumu zaplatenú za Počítač, ktorý je predmetom reklamácie.

*Vhodnosť dodávateľov, predajcov a Poskytovateľov servisu (nezmenené).*

## **FRANCÚZSKO**

**Obmedzenie zodpovednosti:** *Nasledovné nahrádza druhú vetu prvého odseku tohto oddielu:*

V takých prípadoch bez ohľadu na princíp, na základe ktorého má zákazník nárok požadovať náhradu škôd od spoločnosti Lenovo, bude spoločnosť Lenovo zodpovedať najviac za: (1. a 2. bod sa nemení).

## **NEMECKO**

**Čo zahŕňa táto záruka:** *Nasledovné nahrádza prvú vetu prvého odseku tohto oddielu:*

Záruka na počítače od spoločnosti Lenovo zahŕňa funkčnosť počítača pri bežnej prevádzke a jeho súlad s príslušnými technickými normami.

*K tomuto oddielu sa pridávajú nasledovné odseky:*

Minimálna záručná doba na počítače je dvanásť mesiacov. V prípade, že Poskytovateľ servisu Počítač od spoločnosti Lenovo neopraví, zákazník môže alternatívne žiadať o čiastočné vrátenie peňazí, pokiaľ je táto žiadosť opodstatnená zníženou hodnotou neopraveného Počítača alebo môže žiadať o zrušenie príslušnej zmluvy na Počítač a budú mu vrátené peniaze.

*Druhý odsek sa neuplatňuje.*

**Ako spoločnosť Lenovo odstráni problémy:** *Do tohto článku sa pridáva:*

Počas záručnej doby bude spoločnosť Lenovo znášať náklady na prepravu chybného Počítača do servisu IBM alebo spoločnosti Lenovo.

**Obmedzenie zodpovednosti:** *K tomuto oddielu sa pridáva nasledovný odsek:*

Obmedzenia a vyňatia uvedené vo Vyhlásení o obmedzenej záruke sa nevzťahujú na škody spôsobené podvodom alebo hrubou nedbanlivosťou zo strany spoločnosti Lenovo ani na výslovné záruky.

*Na koniec bodu 2 sa pridáva nasledujúca veta:*

Zodpovednosť spoločnosti Lenovo podľa tohto bodu sa obmedzuje v prípadoch bežnej nedbalosti na porušenie základných zmluvných podmienok.

## MAĎARSKO

**Obmedzenie zodpovednosti:** *Na koniec tohto oddielu sa pridáva nasledovné:*

Uvedené obmedzenie a vyňatie sa nebude uplatňovať na obmedzenie za porušenie zmluvy poškodzujúce život, fyzické blaho alebo zdravie spôsobené úmyselne, hrubou nedbalosťou alebo protiprávnym konaním.

Zmluvné strany prijímajú obmedzenie zodpovednosti ako platné ustanovenia a stav, ktorý časť 314.(2) maďarského Občianskeho zákonníka uplatňuje ako kúpnu cenu, ako aj ostatné výhody vyplývajúce z terajšieho Vyhlásenia o obmedzenej zodpovednosti vyrovnávajúce toto obmedzenie zodpovednosti.

## ÍRSKO

**Čo zahŕňa táto záruka:** *K tomuto oddielu sa pridáva nasledovné:*

Pokiaľ nie je v týchto podmienkach výslovne uvedené inak, všetky zákonné podmienky vrátane všetkých predpokladaných záruk sú týmto vypustené, avšak za predpokladu, že nedôjde k narušeniu univerzálnosti všetkých predošlých záruk predpokladaných zákonom Sale of Goods Act 1893 alebo Sale of Goods and Supply of Services Act 1980.

**Obmedzenie zodpovednosti:** *Nasledovné nahrádza pojmy oddielu v celom rozsahu:*

Na účely tohto článku bude výraz "nedostatok" znamenať akýkoľvek čin, vyhlásenie, opomenutie alebo nedbalosť zo strany spoločnosti Lenovo vo vzťahu k obsahu Vyhlásenia o obmedzenej záruke, v súvislosti s ktorým spoločnosť Lenovo nesie voči zákazníkovi právnu zodpovednosť, či už zmluvnú alebo trestno-právnu. Niekoľko porušení, ktoré spolu povedú alebo prispievajú k rovnakej strate alebo škode, sa bude riešiť ako jedno porušenie, ktoré sa stalo v deň výskytu posledného takéhoto porušenia.

Môže sa stať, že z dôvodu nedostatku zo strany spoločnosti Lenovo, bude mať zákazník nárok na náhradu škôd spoločnosťou Lenovo.

Tento článok stanovuje rozsah zodpovednosti spoločnosti Lenovo a výhradné odškodnenie zákazníka.

1. Spoločnosť Lenovo bude akceptovať neobmedzenú zodpovednosť za smrť alebo ujmu na zdraví spôsobené nedbalosťou spoločnosti Lenovo.
2. Na základe nižšie uvedených **bodov, za ktoré spoločnosť Lenovo nenesie zodpovednosť**, spoločnosť Lenovo prijíma neobmedzenú zodpovednosť za škody na hmotnom majetku zákazníka spôsobené nedbalosťou zo strany spoločnosti Lenovo.
3. S výnimkou ustanovení v 1. a 2. bode sa celková zodpovednosť spoločnosti Lenovo za skutočné škody spôsobené nedostatkom obmedzuje na maximálne 125% sumy, ktorú zákazník zaplatil za Počítač priamo súvisiaci s nedostatkom.

### **Body, za ktoré spoločnosť Lenovo nenesie zodpovednosť**

S ohľadom na zodpovednosť uvedenú v 1. bode spoločnosť Lenovo, jej dodávatelia, predajcovia ani Poskytovatelia servisu nebudú v žiadnom prípade niesť zodpovednosť za žiaden z nasledujúcich prípadov, aj keby bola spoločnosť Lenovo alebo oni samotní informovaní o možnosti ich vzniku:

1. stratu alebo poškodenie údajov;

2. zvláštnu, nepriamu alebo následnú stratu; alebo
3. stratu ziskov, predaja, príjmov, dôvery alebo predpokladaných úspor.

### **SLOVENSKO**

**Obmedzenie zodpovednosti:** *Na koniec posledného odseku sa pridáva nasledovné:*  
Obmedzenia sa uplatňujú v rozsahu, kedy nie sú zakázané podľa §§ 373-386 slovenského Obchodného zákonníka.

### **JUŽNÁ AFRIKA, NAMÍBIA, BOTSWANA, LESOTHO A SWAZILSKO**

**Obmedzenie zodpovednosti:** *K tomuto oddielu sa pridáva nasledovné:*  
Celková zodpovednosť spoločnosti Lenovo voči zákazníkovi za skutočné škody vzniknuté v situáciách, ktoré zahŕňajú neplnenie si povinností spoločnosťou Lenovo v súvislosti s obsahom Vyhlásenia o záruke, sa bude obmedzovať na sumu uhradenú zákazníkom za Počítač, ktorý je predmetom reklamácie.

### **SPOJENÉ KRÁĽOVSTVO**

**Obmedzenie zodpovednosti:** *Nasledovné nahrádza pojmy v tomto oddiele v celom rozsahu:*

Na účely tohto článku bude výraz “nedostatok” znamenať akýkoľvek čin, vyhlásenie, opomenutie alebo nedbalosť zo strany spoločnosti Lenovo vo vzťahu k obsahu Vyhlásenia o obmedzenej záruke, v súvislosti s ktorým spoločnosť Lenovo nesie voči zákazníkovi právnu zodpovednosť, či už zmluvnú alebo trestno-právnu. Niekoľko porušení, ktoré spolu povedú alebo prispievajú k rovnakej strate alebo škode, sa bude riešiť ako jedno porušenie.

Môže sa stať, že z dôvodu nedostatku zo strany spoločnosti Lenovo, bude mať zákazník nárok na náhradu škôd spoločnosťou Lenovo.

Tento článok stanovuje rozsah zodpovednosti spoločnosti Lenovo a výhradné odškodnenie zákazníka.

1. Spoločnosť Lenovo bude niesť neobmedzenú zodpovednosť za:
  - a. ublíženie na tele alebo smrť spôsobenú nedbalosťou spoločnosti Lenovo; a
  - b. porušenie svojich povinností predpokladaných v oddiele 12 Zákona o predaji tovaru z r. 1979 (Sale of Goods Act) alebo oddiele 2 Zákona o zásobovaní tovarom a službami z r. 1982 (Supply of Goods and Services Act) alebo akýchkoľvek štatutárnych zmien alebo opätovnej právnej úpravy ktoréhokoľvek z týchto oddielov.
2. Spoločnosť Lenovo bude niesť neobmedzenú zodpovednosť za hmotné škody na majetku zákazníka, ktoré spôsobila svojou nedbalosťou s výnimkou nižšie uvedených **bodov, za ktoré nenesie zodpovednosť.**
3. Celková zodpovednosť spoločnosti Lenovo za skutočné škody spôsobené nedostatkom nebude v žiadnom prípade s výnimkou vyššie uvedeného 1. a 2. bodu prekračovať 125% celkovej nadobúdacej ceny alebo poplatkov za Počítač, na ktorý sa uvedený nedostatok vzťahuje.

Tieto obmedzenia platia aj pre dodávateľov spoločnosti Lenovo, predajcov a Poskytovateľov servisu. Stanovujú maximálnu výšku, za ktorú spoločnosť Lenovo a jej dodávatelia, predajcovia a Poskytovatelia servisu nesú kolektívnu zodpovednosť.

### **Body, za ktoré spoločnosť Lenovo nenesie zodpovednosť**

S ohľadom na zodpovednosť uvedenú v 1. bode, spoločnosť Lenovo alebo jej dodávatelia, predajcovia a Poskytovatelia servisu nebudú v žiadnom prípade niesť zodpovednosť za žiaden z nasledujúcich prípadov, aj keby bola spoločnosť Lenovo alebo oni samotní informovaní o možnosti ich vzniku:

1. stratu alebo poškodenie údajov;
2. zvláštnu, nepriamu alebo následnú stratu; alebo
3. stratu ziskov, predaja, príjmov, dôvery alebo predpokladaných úspor.

## **Časť 3 - Záručné informácie**

3. časť poskytuje informácie o záruke vzťahujúcej sa na Počítač zákazníka vrátane záručnej doby a typu záručného servisu, ktorý spoločnosť Lenovo poskytuje.

### **Záručná doba**

Záručná doba sa môže líšiť v závislosti od krajiny alebo regiónu a je uvedená v nasledovnej tabuľke. POZNÁMKA: "Región" znamená buď Hongkong alebo Makao, špeciálny administratívny región Číny.

Záručná doba 3 roky na diely a 1 rok na prácu znamená, že spoločnosť Lenovo poskytuje bezplatný záručný servis na:

- a. diely a prácu počas prvého roka záručnej doby; a
- b. len na diely, spôsobom výmeny, v druhom a treťom roku záručnej doby. Váš poskytovateľ servisu vám bude účtovať všetku prácu poskytnutú pri vykonávaní opravy alebo výmeny v druhom a treťom roku záručnej doby.

<b>Typ počítača</b>	<b>Krajina alebo región nákupu</b>		<b>Záručná lehota</b>	<b>Typy záručného servisu</b>
2371	Modely 2371-67K/ 87K/ 6EK/ 8EK/ 6GK	Kórea	Náhradné dielce a práca - 3 roky Batériová jednotka - 1 rok	6 1
	Všetky modely okrem 2371-67K/ 87K/ 6EK/ 8EK/ 6GK	Kórea	Náhradné dielce a práca - 1 rok Batériová jednotka - 1 rok	6 1
	Japonsko		Náhradné dielce a práca - 1 rok Batériová jednotka - 1 rok	6 1
	Všetko okrem Japonska a Kórey		Náhradné dielce a práca - 3 roky Batériová jednotka - 1 rok	6 1
2372	Všetky		Náhradné dielce a práca - 3 roky Batériová jednotka - 1 rok	5 1
2382	USA		Náhradné dielce a práca - 3 roky Batériová jednotka - 1 rok	6 1
2386	USA a Kanada		Náhradné dielce a práca - 1 rok Batériová jednotka - 1 rok	6 1
	Ostatné		Náhradné dielce a práca - 1 rok Batériová jednotka - 1 rok	7 1
2369	USA, Kanada, Mexiko, Brazília a Austrália		Náhradné dielce a práca - 4 roky Batériová jednotka - 1 rok	6 1
	Ostatné		Náhradné dielce a práca - 4 roky Batériová jednotka - 1 rok	7 1

Typ počítača	Krajina alebo región nákupu	Záručná lehota	Typy záručného servisu
2370	Všetky	Náhradné dielce a práca - 4 roky	5
		Batériová jednotka - 1 rok	1
1864	USA, Kanada, Mexiko, Brazília, Austrália a Japonsko	Náhradné dielce a práca - 4 roky	6
		Batériová jednotka - 1 rok	1
	Ostatné	Náhradné dielce a práca - 4 roky	7
		Batériová jednotka - 1 rok	1
1865	Všetky	Náhradné dielce a práca - 4 roky	5
		Batériová jednotka - 1 rok	1
2525	USA, Kanada, Mexiko, Brazília a Austrália	Náhradné dielce a práca - 3 roky	6
		Batériová jednotka - 1 rok	1
	Japonsko	Náhradné dielce a práca - 1 rok	6
		Batériová jednotka - 1 rok	1
2526	Všetky	Náhradné dielce a práca - 3 roky	5
		Batériová jednotka - 1 rok	1
2527	USA, Kanada, Mexiko, Brazília a Austrália	Náhradné dielce a práca - 1 rok	6
		Batériová jednotka - 1 rok	1
	Ostatné	Náhradné dielce a práca - 1 rok	7
		Batériová jednotka - 1 rok	1

Typ počítača	Krajina alebo región nákupu	Záručná lehota	Typy záručného servisu
2528	USA, Mexiko a Brazília	Náhradné dielce a práca - 3 roky Batériová jednotka - 1 rok	6 1
	Ostatné	Náhradné dielce a práca - 3 roky Batériová jednotka - 1 rok	7 1

## Typy záručného servisu

Ak je to potrebné, poskytovateľ servisu vám zabezpečí opravu alebo výmenu v závislosti od typu záručného servisu vášho Počítača, určeného a opísaného nasledujúcou tabuľkou. Naplánovanie opravy bude závisieť od času zavolania zákazníka a dostupnosti náhradných dielov. Servisné úrovne závisia od času odozvy a nie sú garantované. Uvedená úroveň záručného servisu nemusí byť k dispozícii vo všetkých štátoch a oblastiach sveta, a mimo bežnej servisnej oblasti poskytovateľa servisu sa môžu účtovať ďalšie poplatky, informácie špecifické pre danú krajinu a dané miesto si vyžiadajte u vášho miestneho zástupcu poskytovateľa servisu alebo predajcu.

### 1. Servis zákazníkom vymeniteľnej jednotky ("CRU")

Spoločnosť Lenovo vám doručí diely CRU na inštaláciu. Inštalácia dielov CRU 1. vrstvy je jednoduchá, kým diely 2. vrstvy už vyžadujú určité technické zručnosti a nástroje. Informácie o CRU a pokyny na výmenu sa dodávajú spolu s vašim Počítačom a môžete ich získať od spoločnosti Lenovo na základe požiadavky. Poskytovateľa servisu môžete požiadať o inštaláciu dielov CRU bez nároku na zaplatenie tejto inštalácie, v rámci záručného servisu určeného pre váš Počítač. Spoločnosť Lenovo špecifikuje v materiáloch dodávaných spolu s náhradným CRU, či musíte poškodený CRU vrátiť. Ak je vyžadované vrátenie, 1) spolu s CRU sú dodané pokyny na vrátenie a prepravný kontajner a 2) v prípade nedoručenia poškodeného CRU do spoločnosti Lenovo do 30 dní od dátumu na potvrdenke o výmene vám môže byť CRU zaúčtovaný.

### 2. Servis priamo na mieste

Poskytovateľ servisu opraví alebo vymení chybný Počítač priamo u zákazníka a overí jeho funkčnosť. Zákazník je povinný vyčleniť vhodný pracovný priestor, kde možno Počítač od spoločnosti Lenovo rozobrať a zložiť. Tento priestor musí byť čistý, dobre osvetlený a vhodný na daný účel. Niektoré počítače bude potrebné odoslať do špecializovaného servisného strediska na opravu.

### 3. Kuriérska služba alebo zberné stredisko \*

Chybný Počítač pripravíte na odber za podmienok a v termíne určenom poskytovateľom servisu. Poskytovateľ servisu vám zabezpečí prepravný zásobník, ktorý slúži na prepravu Počítača do určeného servisného strediska. Kuriér vyzdvihne

zákazníkov Počítač a doručí ho do určeného servisného strediska. Po oprave alebo výmene zabezpečí servisné stredisko vrátenie Počítača na miesto vášho podnikania. Zákazník bude zodpovedať za jeho inštaláciu a kontrolu.

#### 4. Služba doručenia alebo zaslania zákazníkom

Zákazník doručí alebo pošle poštou podľa pokynov poskytovateľa servisu (bez poplatku, pokiaľ nie je stanovené inak) chybný Počítač vo vhodnom obale na určené miesto. Po skončení opravy alebo výmeny bude Počítač pripravený na vyzdvihnutie alebo v prípade doručovacieho servisu, vám bude Počítač zaslaný na náklady spoločnosti Lenovo, pokiaľ poskytovateľ servisu nestanoví inak. Zákazník bude zodpovedať za jeho následnú inštaláciu a kontrolu.

#### 5. CRU a servis priamo na mieste

Tento typ záručného servisu je kombináciou typu 1 a typu 2 (pozrite vyššie).

#### 6. CRU a kuriérsky servis alebo zberné stredisko

Tento typ záručného servisu je kombináciou typu 1 a typu 3 (pozrite vyššie)

#### 7. CRU a servis dorúčením alebo zaslaním poštou zákazníkom

Tento typ záručného servisu je kombináciou typu 1 a typu 4 (pozrite vyššie).

**Ak je uvedený typ záručného servisu 5, 6 alebo 7, poskytovateľ servisu určí, ktorý typ záručného servisu je vhodný pre danú opravu.**

\* Tento typ servisu sa v niektorých krajinách nazýva ThinkPad EasyServ alebo EasyServ.

Pri žiadosti o záručný servis sa obráťte na poskytovateľa servisu. V Kanade alebo USA volajte číslo 1-800-IBM-SERV (426-7378). V iných krajinách volajte nižšie uvedené čísla.

---

## Celosvetový telefónny zoznam

Telefónne čísla sa môžu zmeniť bez upozornenia. Najaktuálnejšie telefónne čísla sú dostupné na stránke <http://www.lenovo.com/think/support> po kliknutí na **Support phone list**.

Krajina alebo región	Telefónne číslo
Afrika	Afrika: +44 (0)1475 555 055 Južná Afrika: +27 11 3028888 a 0800110756 Centrálnej Afrika: Kontaktujte najbližšieho obchodného partnera Lenovo
Argentína	0800-666-0011 (Španielsky)
Austrália	131-426 (Anglicky)
Rakúsko	01-24592-5901 (30 dní podpory pre začatie práce) 01-211-454-610 (Záručný servis a podpora) (Nemecky)



<b>Krajina alebo región</b>	<b>Telefónne číslo</b>
Belgicko	02-210-9820 (30 dní podpory pre začatie práce) 02-225-3611 (Záručný servis a podpora) (Holandsky) 02-210-9800 (30 dní podpory pre začatie práce) 02-225-3611 (Záručný servis a podpora) (Francúzsky)
Bolívia	0800-0189 (Španielsky)
Brazília	Hovory uskutočnené v rámci regiónu Sao Paulo: (11) 3889-8986 Hovory uskutočnené mimo regiónu Sao Paulo: 0800-7014-815 (Brazílska portugalčina)
Kanada	1-800-565-3344 (Anglicky, francúzsky) Len Toronto: 416-383-3344
Čile	800-224-488 (Španielsky)
Čína	800 810 1818 (Mandarinčina)
Čína (zvláštny správny región Hong Kong)	Domáce PC: 852 2825 7799 Komerčné PC: 852 8205 0333 ThinkPad a WorkPad: 852 2825 6580 (Kantonsky, anglicky, putonghua)
Kolumbia	1-800-912-3021 (Španielsky)
Kostarika	284-3911 (Španielsky)
Chorvátsko	0800-0426
Cyprus	+357-22-841100
Česká republika	+420-2-7213-1316
Dánsko	4520-8200 (30 dní podpory pre začatie práce) 7010-5150 (Záručný servis a podpora) (Dánsky)
Dominikánska republika	566-4755 566-5161 kl. 8201 Bez poplatku v rámci Dominikánskej republiky: 1-200-1929 (Španielsky)
Ekvádor	1-800-426911 (Španielsky)
Salvador	250-5696 (Španielsky)
Estónsko	+386-61-1796-699
Fínsko	09-459-6960 (30 dní podpory pre začatie práce) +358-800-1-4260 (Záručný servis a podpora) (Fínsky)
Francúzsko	0238-557-450 (30 dní podpory pre začatie práce) Hardvér: 0810-631-213 (Záručný servis a podpora) Softvér: 0810-631-020 (Záručný servis a podpora) (Francúzsky)

Krajina alebo región	Telefónne číslo
Nemecko	07032-15-49201 (30 dní podpory pre začatie práce) 01805-25-35-58 (Záručný servis a podpora) (Nemecky)
Grécko	+30-210-680-1700
Guatemala	335-8490 (Španielsky)
Honduras	Tegucigalpa & San Pedro Sula: 232-4222 San Pedro Sula: 552-2234 (Španielsky)
Maďarsko	+36-1-382-5720
India	1600-44-6666 Bezplatná alternatíva: +91-80-26788940 (Anglicky)
Indonézia	800-140-3555 +62-21-251-2955 (Anglicky, bahasky)
Írsko	01-815-9202 (30 dní podpory pre začatie práce) 01-881-1444 (30 dní podpory pre začatie práce) (Anglicky)
Taliansko	02-7031-6101 (30 dní podpory pre začatie práce) +39-800-820094 (Záručný servis a podpora) (Taliansky)
Japonsko	Stolné počítače: Bezplatne: 0120-887-870 Medzinárodne: +81-46-266-4724  ThinkPad: Bez poplatku: 0120-887-874 Medzinárodne: +81-46-266-4724  Na obidvoch vyššie uvedených číslach sa ozve odpoveď v japonskom jazyku. Keď chcete telefonickú podporu v angličtine, počkajte na skončenie japonskej hlasovej služby a ozve sa operátor. Požiadajte "English support please" a váš hovor bude prepojený na anglicky hovoriaceho operátora.  PC Software: 0120-558-695 Zámorské volania: +81-44-200-8666 (Japonsky)
Kórea	1588-5801 (Kórejsky)
Lotyšsko	+386-61-1796-699
Litva	+386-61-1796-699
Luxembursko	+352-298-977-5063 (Francúzsky)
Malajzia	1800-88-8558 (Anglicky, Bahasa Melayu)

<b>Krajina alebo región</b>	<b>Telefónne číslo</b>
Malta	+356-23-4175
Mexiko	001-866-434-2080 (Španielsky)
Stredný východ	+44 (0)1475-555-055
Holandsko	+31-20-514-5770 (Holandsky)
Nový Zéland	0800-446-149 (Anglicky)
Nikaragua	255-6658 (Španielsky)
Nórsko	6681-1100 (30 dní podpory pre začatie práce) 8152-1550 (Záručný servis a podpora) (Nórsky)
Panama	206-6047 (Španielsky)
Peru	0-800-50-866 (Španielsky)
Filipíny	1800-1888-1426 +63-2-995-8420 (Anglicky, Filipínsky)
Poľsko	+48-22-878-6999
Portugalsko	+351-21-892-7147 (Portugalsky)
Rumunsko	+4-021-224-4015
Ruská federácia	+7-095-940-2000 (Ruský)
Singapur	1800-3172-888 (Anglicky, Bahasa Melayu)
Slovensko	+421-2-4954-1217
Slovinsko	+386-1-4796-699
Španielsko	91-714-7983 91-397-6503 (Španielsky)
Sri Lanka	+94-11-2448-442 (Anglicky)
Švédsko	08-477-4420 (30 dní podpory pre začatie práce) 077-117-1040 (Záručný servis a podpora) (Švédsky)
Švajčiarsko	058-333-0900 (30 dní podpory pre začatie práce) 0800-55-54-54 (Záručný servis a podpora) (Nemecky, francúzsky, taliansky)
Taiwan	886-2-8723-9799 (Mandarínska čínština)
Thajsko	1-800-299-229 (Thajsky)
Turecko	00800-4463-2041 (Turecky)

Krajina alebo región	Telefónne číslo
Spojené kráľovstvo	01475-555-055 (30 dní podpory pre začatie práce) Hardvér: 08705-500-900 (Záručný servis a podpora) Softvér: 08475-151-516 (Záručný servis a podpora) (Anglicky)
USA	1-800-426-7378 (Anglicky)
Uruguaj	000-411-005-6649 (Španielsky)
Venezuela	0-800-100-2011 (Španielsky)
Vietnam	Pre severnú oblasť a Hanoj: 84-4-8436675 Pre južnú oblasť a Hočiminovo mesto: 84-8-8295160 (Anglicky, vietnamsky)

## Záručný dodatok pre Mexiko

Tento dodatok sa považuje za súčasť Vyhlásenia o obmedzenej záruke spoločnosti Lenovo a bude platiť výlučne len pre produkty distribuované a predávané na území Spojených štátov mexických. V prípade sporu sa budú uplatňovať pojmy tohto dodatku.

Všetky softvérové programy predzavedené v zariadení budú mať len tridsaťdňovú (30) záruku na chyby inštalácie od dátumu nákupu. Spoločnosť Lenovo nenesie zodpovednosť za informácie v týchto ani žiadnych iných softvérových programoch, ktoré si zákazník nainštaluje po zakúpení produktu.

Služby nespoplatňované v rámci záruky sa budú účtovať konečnému užívateľovi pred autorizáciou.

V prípade potreby záručného servisu môže zákazník zavolať do Centra podpory zákazníkov na číslo 001-866-434-2080, na ktorom bude presmerovaný na najbližšie autorizované servisné stredisko. Ak v meste, lokalite alebo do 70 kilometrov od mesta alebo lokality zákazníka neexistuje takéto autorizované servisné stredisko, záruka zahŕňa odôvodnené dopravné náklady súvisiace s prepravou produktu do nášho najbližšieho autorizovaného servisného strediska. Všetky potrebné súhlasy alebo informácie týkajúce sa zásielky produktu a zásielkovej adresy možno získať v najbližšom autorizovanom servisnom stredisku.

Zoznam autorizovaných servisných stredísk možno získať na:  
[http://www.pc.ibm.com/la/centros\\_de\\_servicio/servicio\\_mexico/servicio\\_mexico.html](http://www.pc.ibm.com/la/centros_de_servicio/servicio_mexico/servicio_mexico.html)

**Výrobca:**  
**SCI Systems de México, S.A. de C.V.**  
**Av. De la Solidaridad Iberoamericana No. 7020**  
**Col. Club de Golf Atlas**

**El Salto, Jalisco, México  
C.P. 45680,  
Tel. 01-800-3676900**

**Marketing:  
Lenovo de México, Comercialización y  
Servicios, S. A. de C. V.  
Alfonso Nápoles Gándara No 3111  
Parque Corporativo de Peña Blanca  
Delegación Álvaro Obregón  
México, D.F., México  
C.P. 01210,  
Tel. 01-800-00-325-00**



## Príloha C. Jednotky vymeniteľné zákazníkom (CRU)

### Jednotky vymeniteľné zákazníkom (CRU)

Pre váš počítač ThinkPad sú nasledujúce dielce nevrhnuté ako dielce CRU.

Dole sú uvedené dielce CRU a dokumentácia, kde sa nachádzajú pokyny pre odstránenie/výmenu.

	Príručka pre servis a odstraňovanie problémov	Leták o nastavovaní	Pomoc pre Access	Online príručka údržby hardvéru	Online Video
<b>CRU úrovne 1</b>					
Batéria	X		X	X	X
AC adaptér a napájací kábel		X			
Čiapočka pre trackpoint		X			
Jednotka pevného disku	X		X	X	X
Kábel telefónnej linky		X			
Pamäť		X	X	X	X
<b>CRU úrovne 2</b>					
Dcérska komunikačná karta			X	X	X
Mini-PCI karta			X	X	X
Klávesnica			X	X	X

Pokyny pre výmenu CRU môžete nájsť v Pomoc pre Access, vašom zabudovanom systéme pomoci. Keď chcete spustiť Pomoc pre Access, stlačte modré tlačidlo Access IBM na počítači ThinkPad, potom kliknite na Pomoc pre Access.

Ak nemáte prístup k týmto pokynom, alebo ak máte ťažkosti s výmenou CRU, môžete použiť niektorý z týchto dodatočných prostriedkov:

- Online Hardware Maintenance Manual a Online Video nájdete na webovej stránke podpory  
<http://www.lenovo.com/think/support/site.wss/document.do?Indocid=part-video>

- Centrum podpory zákazníkov. Telefónne číslo Centra podpory pre vašu krajinu alebo región nájdete v “Celosvetový telefónny zoznam” na strane 66.



---

## Príloha D. Poznámky

---

### Poznámky

Spoločnosť Lenovo nemusí ponúkať produkty, služby alebo komponenty, spomínané v tomto dokumente, vo všetkých krajinách. Informácie o produktoch a službách, dostupných vo vašej krajine, získate od predstaviteľa spoločnosti Lenovo. Žiadny odkaz na produkt, program alebo službu spoločnosti Lenovo nie je myslený tak, ani neznamená, že sa môže použiť len tento produkt, program alebo služba od spoločnosti Lenovo. Namiesto nich sa môže použiť ľubovoľný funkčne ekvivalentný produkt, program alebo služba, ktoré neporušujú žiadne intelektuálne vlastnícke právo spoločnosti Lenovo. Užívateľ však zodpovedá za to, aby zhodnotil a overil používanie takéhoto produktu, programu alebo služby.

Spoločnosť Lenovo môže mať patenty alebo nevybavené prihlášky patentov, týkajúce sa predmetu opísaného v tomto dokumente. Text tohto dokumentu vám neudeluje licenciu na tieto patenty. Požiadavky na licencie získate u výrobcu na adrese:

*Lenovo (United States), Inc.  
500 Park Offices Drive, Hwy. 54  
Research Triangle Park, NC 27709  
U.S.A.  
Attention: Lenovo Director of Licensing*

SPOLOČNOSŤ LENOVO GROUP LTD. POSKYTUJE TÚTO PUBLIKÁCIU "TAK AKO JE", BEZ AKÝCHKOLĽVEK VÝSLOVNÝCH ALEBO MLČKY PREDPOKLADANÝCH ZÁRUK, VRÁTANE, ALE BEZ OBMEDZENIA NA MLČKY PREDPOKLADANÉ ZÁRUKY NEPORUŠENIA PRÁV, OBCHODOVATEĽNOSTI ALEBO VHODNOSTI NA KONKRÉTNY ÚČEL. Niektoré jurisdikcie nepovoľujú zrieknutie sa výslovných ani mlčky predpokladaných záruk v určitých operáciách, preto sa na vás toto vyhlásenie nemusí vzťahovať.

Tieto informácie môžu obsahovať technické nepresnosti alebo typografické chyby. V týchto informáciách sa periodicky vykonávajú zmeny. Tieto zmeny budú začlenené do nových vydaní tejto publikácie. Spoločnosť Lenovo môže kedykoľvek urobiť vylepšenia alebo zmeny v produktoch alebo programoch popísaných v tejto publikácii bez ohlásenia.

Produkty opísané v tomto dokumente nie sú určené na použitie pri implantáciách ani iných život podporujúcich aplikáciách, pri ktorých by mohla porucha spôsobiť poranenie alebo smrť osôb. Informácie, obsiahnuté v tomto dokumente, neovplyvňujú ani nemenia špecifikácie alebo záruky pre produkty spoločnosti Lenovo. Tento dokument nemá pôsobiť ako výslovná alebo mlčky predpokladaná licencia alebo ochrana proti poškodeniu práva intelektuálneho vlastníctva spoločnosti Lenovo alebo tretej strany.

Všetky informácie, obsiahnuté v tomto dokumente, boli získané v špeciálnych prostrediach a uvádzajú sa len pre ilustráciu. Výsledok, získaný v iných operačných prostrediach, sa môže meniť.

Spoločnosť Lenovo môže použiť alebo distribuovať ľubovoľné vami poskytnuté informácie vhodne zvoleným spôsobom bez toho, aby voči vám vznikli akékoľvek záväzky.

Všetky odkazy v tejto publikácii na webové stránky, ktoré nepochádzajú od spoločnosti Lenovo, sú poskytnuté len pre pohodlie a v žiadnom prípade neslúžia ako potvrdenie správnosti obsahu týchto webových stránok. Materiály na týchto webových stránkach nie sú súčasťou materiálov produktu spoločnosti Lenovo a používanie týchto webových stránok je na vaše vlastné riziko.

Akékoľvek tu uvedené údaje o výkone, boli určené v riadenom prostredí. Preto sa môžu výsledky získané operačných prostrediach výrazne odlišovať. Niektoré merania boli vykonané vo vývojovom systéme a preto nie je žiadna záruka, že budú tieto merania rovnaké aj na všeobecne dostupných systémoch. Navyše, niektoré hodnoty mohli byť odhadnuté extrapoláciou. Aktuálne výsledky môžu byť iné. Užívatelia týchto dokumentov by si mali overiť príslušné údaje pre svoje konkrétne prostredie.

## **Oznam týkajúci sa televízneho výstupu**

Nasledujúci oznam sa vzťahuje na modely, ktoré majú výrobcom nainštalovaný prvok televízneho výstupu.

Tento produkt zahŕňa technológiu ochrany autorského práva, ktorá je chránená metódou práv na určité U.S. patenty a iné práva intelektuálneho vlastníctva, ktoré vlastní Macrovision Corporation a iní majitelia práv. Používanie tejto technológie ochrany autorských práv musí byť autorizované spoločnosťou Macrovision Corporation a je určené pre domáce použitie a iné použitie s obmedzeným zobrazovaním, pokiaľ nie je autorizované spoločnosťou Macrovision Corporation inak. Reverzné inžinierstvo alebo rozklad sú zakázané.

---

## **Poznámky o elektronických emisiách**

Nasledujúce informácie sa týkajú počítačov ThinkPad X40, typ 2371, 2372, 2381, 2382, 2369, 2370, 1864, 1865, 2525, 2526, 2527 a 2528

## **Vyhlasenie o súlade s normami Federal Communications Commission (FCC)**

Toto zariadenie bolo testované a vyhovuje normám pre digitálne zariadenie triedy B, podľa časti 15 pravidiel FCC. Tieto normy sú navrhnuté na poskytovanie náležitej ochrany proti škodlivému rušeniu v obytnej inštalácii. Toto zariadenie produkuje, používa a môže vyžarovať rádiovú frekvenčnú energiu a ak nie je nainštalované a používané podľa inštrukcií, môže spôsobovať nežiaduce rušenie rádiovkej komunikácie. Nedá sa však zaručiť, že rušenie pri niektorej inštalácii nenastane. Ak toto zariadenie

spôsobuje škodlivé rušenie rádiového alebo televízneho príjmu, ktoré možno pozorovať pri vypínaní a zapínaní zariadenia, užívateľovi odporúčame pokúsiť sa opraviť toto rušenie jedným alebo viacerými z týchto opatrení:

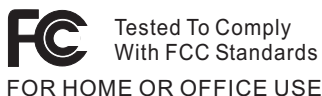
- Presmerovanie alebo premiestnenie prijímacej antény.
- Zväčšiť vzdialenosť medzi zariadením a prijímačom.
- Pripojiť zariadenie do zásuvky v inom obvode, ako je pripojený prijímač.
- Požiadajte o pomoc predstavitela servisu alebo autorizovaného predajcu.

Spoločnosť Lenovo nezodpovedá za žiadne rušenie televízneho alebo rádiového vysielania, ktoré je spôsobené použitím iných, ako odporúčaných káblov a konektorov alebo neautorizovanými zmenami alebo modifikáciami tohto produktu. Neautorizované zmeny alebo úpravy môžu zrušiť platnosť oprávnenia užívateľa na používanie tohto vybavenia.

Toto zariadenie je v súlade s časťou 15 pravidiel FCC. Prevádzka podlieha týmto dvom podmienkam: (1) toto zariadenie nesmie spôsobovať škodlivé rušenie, a (2) toto zariadenie musí akceptovať všetko prijímané rušenie, vrátane rušenia, ktoré môže spôsobovať neželanú prevádzku.

Zodpovedná strana:

Lenovo (United States) Inc.  
One Manhattanville Road  
Purchase, New York 10577  
Telefón: (919) 254-0532



## **Vyhlasenie o súlade s Priemyselnými emisiami Kanady triedy B**

Toto digitálne zariadenie triedy B vyhovuje kanadskej norme ICES-003.

## **Vyhlasenie o súlade s normami European Union EMC Directive**

Tento produkt je v súlade s ochrannými požiadavkami smernice rady EÚ 89/336/EEC o aproximácii zákonov členských štátov vzťahujúcej sa na elektromagnetickú kompatibilitu. Spoločnosť Lenovo nemôže prevziať zodpovednosť za akékoľvek zlyhanie pri plnení ochranných požiadaviek vyplývajúce z neodporúčanej modifikácie produktu, vrátane inštalácie voliteľných kariet iných výrobcov ako spoločnosť Lenovo.

Tento produkt bol testovaný a vyhovuje normám triedy B IT zariadenia podľa CISPR 22/európskeho štandardu EN 55022. Normy pre zariadenie triedy B boli stanovené pre typické bytové prostredia, aby zabezpečili primeranú ochranu proti vzájomnému rušeniu s licenčnými komunikačnými zariadeniami.

---

## Poznámky k ochrane životného prostredia pre Japonsko

Ak ste zamestnancom spoločnosti a potrebujete zlikvidovať počítač ThinkPad, ktorý je majetkom tejto spoločnosti, musíte tak urobiť v súlade so Zákonom o podpore efektívneho využívania zdrojov. Počítač je kategorizovaný ako priemyselný odpad. Mal by ho správne zlikvidovať certifikovaný likvidátor priemyselného odpadu. Podľa Zákona o podpore efektívneho využívania zdrojov IBM Japonsko poskytuje službu zberu a recyklovania PC, na zhromažďovanie, opakované použitie a recyklovanie použitých počítačov. Podrobnosti nájdete na webovej stránke IBM [www.ibm.com/jp/pc/service/recycle/](http://www.ibm.com/jp/pc/service/recycle/)

V súlade so Zákonom o podpore efektívneho využívania zdrojov začalo zhromažďovanie a recyklovanie domácich počítačov výrobcami 1. októbra 2003. Podrobnosti nájdete na webovej stránke IBM na [www.ibm.com/jp/pc/service/recycle/personal.html](http://www.ibm.com/jp/pc/service/recycle/personal.html)

### Likvidácia komponentov počítača ThinkPad obsahujúcich ťažké kovy

Plošná doska s obvody počítača ThinkPad obsahuje ťažké kovy. (Spájanie olovom sa používa na plošné dosky.) Informácie o tom, ako sa správne zbaviť nepoužívaných plošných dosiek s obvody, nájdete v pokynoch v časti Zhromažďovanie a recyklovanie nepoužívaných počítačov ThinkPad.

### Likvidácia použitej lítiovej batérie

Okrúhla lítiová batéria je nainštalovaná na systémovej doske počítača ThinkPad, na zálohovanie hlavnej batérie.

Ak ju chcete vymeniť za novú, obráťte sa na miesto nákupu alebo požiadajte servis poskytovaný v IBM. Ak ste ju vymenili sami a chcete zlikvidovať použitú lítiovú batériu, zaizolujte ju vinylovou páskou, kontaktujte miesto nákupu a postupujte podľa pokynov.

Ak používate počítač ThinkPad doma a potrebujete sa zbaviť lítiovej batérie, musíte tak urobiť v súlade s miestnymi nariadeniami a vyhláškami.

### Odstránenie starej batérie počítača ThinkPad

Počítač ThinkPad používa lítiovo-iónovú batériu alebo niklovo-kovovú hydridovú batériu. Ak používate firemný počítač ThinkPad a potrebujete sa zbaviť batérie, kontaktujte príslušnú osobu medzi predajcami, v servise alebo marketingu IBM a postupujte podľa pokynov tejto osoby. Pokyny si môžete tiež pozrieť na [www.ibm.com/jp/pc/recycle/battery](http://www.ibm.com/jp/pc/recycle/battery).

Ak používate počítač ThinkPad doma a potrebujete sa zbaviť batérie, musíte tak urobiť v súlade s miestnymi nariadeniami a vyhláškami.

---

## Ponuka softvéru IBM Lotus

**Informácia o tejto ponuke:** Ako oprávnený zákazník s počítačom ThinkPad dostávate jednu limitovanú licenciu pre “samostatného” klienta Lotus Notes. Táto licencia vás oprávňuje na inštaláciu a používanie tohto softvéru na vašom novom počítači ThinkPad prostredníctvom niektorej z týchto možností:

- **Médium tohto softvéru nie je súčasťou tejto ponuky. Ak ešte nemáte príslušného klienta Lotus Notes,** môžete si objednať CD nainštalovať softvér na svoj počítač.\*\* Na objednanie použijete niektorú z metód uvedených na nasledujúcej strane.
- **Ak už máte licenčnú kópiu tohto softvéru,** ste oprávnený vytvoriť a používať jednu dodatočnú kópiu softvéru, ktorý máte.

**O IBM Lotus Notes:** Používaním svojho samostatného, limitovaného klienta Notes môžete integrovať vaše najvhodnejšie prostriedky na posielanie správ, spoluprácu a riadenie personálnych informácií —ako je e-mail, kalendár, zoznam úloh — čo vám umožní prístup k nim či ste pripojený alebo odpojený zo siete. Samostatná licencia nezahŕňa právo na prístup ku všetkým serverom IBM Lotus Domino; avšak táto samostatná licencia môže byť rozšírená na plnú licenciu Notes za zníženú cenu. Viac informácií nájdete na <http://www.lotus.com/notes>.

**Podpora zákazníkov:** Informácie o podpore a telefónne čísla na získanie pomoci s úvodnou inštaláciou softvéru, nájdete na <http://www.pc.ibm.com/support>. Ak máte záujem o technickú podporu presahujúcu rámec tejto počítačovej podpory pri inštalácii, prejdite na stránku <http://www.lotus.com/passport>.

**Zmluva International Program License Agreement:** Softvér, na ktorý máte licenciu na základe tejto ponuky, neobsahuje aktualizácie softvéru alebo technickú podporu a podlieha zmluvným podmienkam a požiadavkám zmluvy IBM International Program License Agreement (IPLA), ktorá je súčasťou tohto softvéru. Vaše použitie programu Lotus Notes opísaného v tejto ponuke predstavuje akceptovanie podmienok tejto Ponuky a IPLA. Podrobnejšie informácie o IBM IPLA nájdete na stránke <http://www.ibm.com/software/sla/sladb.nsf>. Tieto programy nie sú určené na ďalší predaj.

**Dôkaz nároku:** Doklad o kúpe vášho kvalifikovaného počítača ThinkPad, ako aj tento dokument ponuky, by mal byť uchovaný ako váš dôkaz nároku.

### Nákup aktualizácií, dodatočných licencií a technickej podpory

Aktualizácie softvéru a technická podpora sú dostupné za poplatok cez IBM's Passport Advantage Program. Informácie o zakúpení dodatočných licencií pre Notes, SmartSuite alebo ďalších produktov Lotus nájdete na stránke <http://www.ibm.com> or <http://www.lotus.com/passport>.

**Ak si chcete objednať CD:**

**\*\*Dôležité:** Podľa tejto Ponuky si môžete objednať jedno CD médium na licenciu. Budete musieť zadať 7-miestne sériové číslo nového počítača ThinkPad, ktorý ste kúpili. Toto CD získate bez nároku na poplatok, avšak je možné, že budete musieť zaplatiť poplatky za doručenie, clo a daň, ktoré podliehajú miestnym zákonom. Na vybavenie vašej požiadavky je potrebných od 10 do 20 pracovných dní.

**–V USA alebo Kanade:**

Volajte 800-690-3899

**–V krajinách Latinskej Ameriky:**

Cez Internet: <http://smartsuite.modusmedia.com>

Poštová adresa:

IBM - Lotus Notes and SmartSuite Program

Modus Media International

501 Innovation Avenue

Morrisville, NC, USA 27560

Fax: 919-405-4495

Otázky o objednávaní smerujte na:

[Smartsuite\\_ibm@modusmedia.com](mailto:Smartsuite_ibm@modusmedia.com)

**–V európskych krajinách:**

Cez Internet: <http://ibm.modusmedia.co.uk>

Poštová adresa:

IBM - Lotus Notes and SmartSuite Program

P.O. Box 3118

Cumbernauld, Scotland, G68 9JX

Otázky o objednávaní smerujte na:

[ibm\\_smartsuite@modusmedia.com](mailto:ibm_smartsuite@modusmedia.com)

**–V krajinách Pacifickej Ázie:**

Cez Internet: <http://smartsuite.modusmedia.com>

Poštová adresa:

IBM - Lotus Notes and SmartSuite Program

Modus Media International

eFulfillment Solution Center

750 Chai Chee Road

#03-10/14, Technopark at Chai Chee,

Singapore 469000

Fax: +65 6448 5830

Otázky o objednávaní smerujte na:

[Smartsuiteapac@modusmedia.com](mailto:Smartsuiteapac@modusmedia.com)

---

## Ochranné známky

Nasledujúce termíny sú ochrannými známkami spoločnosti Lenovo v USA alebo iných krajinách:

Lenovo

PS/2

Rescue and Recovery

ThinkLight

ThinkPad  
TrackPoint  
Ultrabay  
UltraBase

Nasledujúce termíny sú ochrannými známkami spoločnosti International Business Machines Corporation v USA alebo iných krajinách:

IBM (používané s licenciou)  
logo IBM (používané s licenciou)  
Approach  
Domino  
Freelance Graphics  
Lotus  
Lotus Notes  
Lotus Organizer  
SmartSuite  
Word Pro  
1-2-3

Microsoft a Windows sú ochranné známky spoločnosti Microsoft Corporation v Spojených štátoch alebo iných krajinách.

Intel, Pentium a Intel SpeedStep sú ochranné známky alebo registrované sú ochranné známky spoločnosti Intel Corporation alebo jej dcérskych spoločností v Spojených štátoch a/alebo iných krajinách.

Ostatné názvy spoločností, produktov alebo služieb môžu byť ochrannými alebo servisnými známkami iných subjektov.





---

# Index

## B

- batéria
  - problémy 24
  - výmena 34
- bezdrôtová
  - prevádzka 41
- bezpečnostné pokyny v BIOS Setup Utility 29

## Č

- čistenie počítača 9
- čítač odtlačkov prstov
  - problémy s autentifikáciou 27

## D

- diagnostikovanie problémov 12
- Disketa Recovery Repair 30
- dôležité typy 6

## H

- heslo
  - nastavenie 7
  - problémy 18

## CH

- chybové správy 12
- chyby bez správ 16

## J

- Jednotka vymeniteľná zákazníkom (CRU) 73
  - zoznam dielcov 73

## K

- klávesnica
  - problémy 18

## N

- nastavenie
  - BIOS 29
  - konfigurácia 29
- nastavenie konfigurácie 29

## O

- obnova predinštalovaného softvéru 30
- obrazovka počítača 23
- odstraňovanie problémov 12

## P

- pamäťové zariadenie, výmena 31
- PC-Doctor for Windows 12
- pevný disk
  - problémy 25
  - výmena 31
- pomoc
  - a servis 38
  - na celom svete 39
  - telefonická 38
  - webu 38
- predný pohľad 2
- prenos počítača 6
- problém
  - so spustením 25
- problémy
  - batéria 24
  - čítač odtlačkov prstov 27
  - diagnostikovanie 12
  - heslo 18
  - hibernácia 20
  - klávesnica 18
  - obrazovka počítača 23
  - odstraňovanie problémov 12
  - pevný disk 25
  - pohotovostný režim 20
  - sieťový vypínač 18
  - správa napájania 20
- problémy s hibernáciou 20
- problémy s pohotovostným režimom 20
- problémy s TrackPoint 19
- problémy so sieťovým vypínačom 18
- program Product Recovery 30
- prostredie 6
  - bezdrôtová 42

## R

- Regulačný oznam xvii

## S

- snímač odtlačkov prstov
  - starostlivosť 9
- spustenie
  - problém 25

## Š

- špecifikácie 5

## T

- telefón, pomoc 38
- tipy, dôležité 6

## U

- umiestnenia 2

## V

- vlastnosti 3

## W

- web, pomoc 38

## Z

- zadný pohľad 2
- záruka
  - informácie 45, 73





Identifikačné číslo: 39T6144

Vytlačené v Číne

(1P) P/N: 39T6144

