



ThinkPad[®] R50 Series
Príručka pre servis a odstraňovanie
problémov



ThinkPad[®] R50 Series
Príručka pre servis a odstraňovanie
problémov

Poznámka

Pred použitím týchto informácií a nimi podporovaného produktu si určite prečítajte všeobecné informácie z časti “Dôležité bezpečnostné informácie” na strane v, Príloha A, “Informácie o bezdrôtovej komunikácii”, na strane 39, Príloha B, “Informácie o záruke”, na strane 43 a Príloha D, “Poznámky”, na strane 71.

Prvé vydanie (December 2004)

Nasledujúci odsek sa nevzťahuje na Spojené kráľovstvo, ani žiadne iné krajiny, kde sú takéto ustanovenia nezlučiteľné so zákonmi danej krajiny:

SPOLOČNOSŤ INTERNATIONAL BUSINESS MACHINES CORPORATION POSKYTUJE TÚTO PUBLIKÁCIU, "AKO JE", BEZ ZÁRUK AKÉHOKOĽVEK DRUHU, ČI UŽ VYJADRENÝCH ALEBO MLČKY PREDPOKLADANÝCH VRÁTANE, AVŠAK BEZ OBMEDZENIA NA DODRŽIAVANIE AUTORSKÝCH PRÁV, PREDAJNOSTI ALEBO VHODNOSTI NA URČITÝ ÚČEL. Niektoré štáty nedovoľujú zrieknutie sa vyjadrených alebo mlčky predpokladaných záruk v určitých transakciách, preto sa vás toto vyhlásenie nemusí týkať.

Tieto informácie môžu obsahovať technické nepresnosti alebo typografické chyby. Zmeny v uvedených informáciách sa vykonávajú pravidelne; tieto zmeny budú zahrnuté v nových vydaniach publikácie. IBM môže kedykoľvek bez oznámenia robiť zlepšenia a/alebo zmeny v produktoch a/alebo programoch opísaných v tejto publikácii.

IBM môže použiť alebo distribuovať všetky vami poskytnuté informácie ľubovoľným spôsobom, ktorý považuje za vhodný, bez toho, aby tým voči vám vznikli akékoľvek záväzky.

© Copyright International Business Machines Corporation 2004. Všetky práva vyhradené.

Obsah

| | |
|---|-------------|
| Dôležité bezpečnostné informácie | v |
| Podmienky vyžadujúce okamžitú akciu | v |
| Všeobecné bezpečnostné pokyny | vi |
| Servis | vi |
| Napájacie káble a napájacie adaptéry | vi |
| Predlžovacie káble a pripojené zariadenia | vii |
| Zástrčky a zásuvky | vii |
| Batérie | viii |
| Teplota a vetranie produktu | ix |
| Bezpečnosť pre jednotky CD a DVD | ix |
| Ďalšie bezpečnostné informácie | x |
| Vyhlásenie o laseri | xiii |
| | |
| Dôležité upozornenie pre užívateľov | xv |
| Dôležité regulačné upozornenie pre užívateľov | xv |
| Informácie o kapacite pevného disku | xv |
| | |
| Získavanie informácií cez Access IBM | xvii |
| | |
| Kapitola 1. Prehľad nového počítača | |
| ThinkPad | 1 |
| Rýchly pohľad na ThinkPad | 2 |
| Vlastnosti | 3 |
| Špecifikácie | 4 |
| Starostlivosť o počítač ThinkPad | 5 |
| | |
| Kapitola 2. Riešenie problémov s počítačom | 9 |
| Diagnostika problémov | 10 |
| Odstraňovanie problémov | 10 |
| Chybové správy | 10 |
| Chyby bez správ | 14 |
| Problém s heslom | 15 |
| Problém so sieťovým vypínačom | 16 |
| Problémy s klávesnicou | 16 |
| Problémy s UltraNav | 17 |
| Problémy s úsporným režimom alebo hibernáciou | 18 |
| Problémy s obrazovkou | 20 |
| Problémy s batériou | 22 |
| Problémy s jednotkou pevného disku | 22 |
| Problém so spustením | 23 |
| Iné problémy | 25 |
| Spustenie IBM BIOS Setup Utility | 27 |
| | |
| Obnova predinštalovaného softvéru | 28 |
| Výmena jednotky pevného disku | 29 |
| Výmena batérie | 31 |
| | |
| Kapitola 3. Pomoc a servis od IBM | 33 |
| Pomoc a servis | 34 |
| Pomoc prostredníctvom internetu | 34 |
| Telefonický kontakt s IBM | 34 |
| Pomoc kdekoľvek na svete | 38 |
| | |
| Príloha A. Informácie o bezdrôtovej komunikácii | 39 |
| Bezdrôtová komunikácia | 39 |
| Prostredie používania a vaše zdravie | 39 |
| Autorizovaná prevádzka na území Spojených štátov a Kanady | 40 |
| Aktivovanie rozšíreného kanálového režimu | 41 |
| | |
| Príloha B. Informácie o záruke | 43 |
| Vyhlásenie IBM o obmedzenej záruke Z125-4753-08 04/2004 | 43 |
| Časť 1 - Všeobecné podmienky | 43 |
| Časť 2 - Podmienky platné v konkrétnych krajinách | 47 |
| Časť 3 - Informácie o záruke | 60 |
| Záručný dodatok pre Mexiko | 66 |
| | |
| Príloha C. Jednotky vymeniteľné zákazníkom (CRU) | 69 |
| Jednotky vymeniteľné zákazníkom (CRU) | 69 |
| | |
| Príloha D. Poznámky | 71 |
| Spracovanie dátumových údajov | 71 |
| Odkazy na adresy webových lokalít | 72 |
| Poznámky o elektronických emisiách | 72 |
| Poznámka k produktu | 73 |
| Poznámky o ochrane životného prostredia pre Japonsko | 73 |
| Ponuka IBM Lotus Software | 74 |
| Ochranné známky | 77 |
| | |
| Index | 79 |

Dôležité bezpečnostné informácie

Tieto informácie vám pomôžu bezpečne používať váš osobný počítač IBM®. Postupujte podľa všetkých informácií dodávaných s vaším počítačom IBM. Informácie v tomto dokumente nemenia podmienky vašej kúpnej zmluvy ani Vyhlásenie IBM o obmedzenej záruke.

Pre spoločnosť IBM je dôležitá bezpečnosť zákazníka. Naše produkty sú vyvíjané tak, aby boli bezpečné a efektívne. Osobné počítače sú však elektrické zariadenia. Napájacie káble, napájacie adaptéry a iné súčasti môžu predstavovať potenciálne bezpečnostné riziko, ktoré môže spôsobiť fyzické zranenia alebo poškodenie vybavenia, najmä v prípade nesprávneho použitia. Kvôli zníženiu týchto rizík postupujte podľa pokynov dodávaných s vaším produktom, všimajte si všetky upozornenia na produkte a v pokynoch pre používanie a pozorne si pozrite informácie v tomto dokumente. Presným dodržiavaním informácií obsiahnutých v tomto dokumente a poskytovaných s vaším produktom sa môžete ochrániť pred nebezpečenstvom a vytvoriť si bezpečnejšie prostredie pre prácu s počítačom.

Poznámka: Tieto informácie zahŕňajú odkazy na napájacie adaptéry a batérie. Okrem prenosných osobných počítačov dodáva IBM niektoré produkty (napríklad reproduktory alebo monitory) s externými napájacími adaptérmí. Ak vlastníte takýto produkt, tieto informácie sa týkajú vášho produktu. Okrem toho môže váš počítač obsahovať okrúhlu batériu poskytujúcu napájanie pre vaše systémové hodiny aj v čase, keď je počítač odpojený, takže bezpečnostné informácie pre batérie sa týkajú všetkých počítačov.

Podmienky vyžadujúce okamžitú akciu

Pri nesprávnom použití alebo nedbanlivosti sa môžu produkty poškodiť. Niektoré poškodenia produktu sú natoľko vážne, že by sa produkt nemal znova používať, kým ho neskontroluje a v prípade potreby neopraví autorizovaný technik.

Tak ako pri každom elektrickom zariadení, keď je produkt zapnutý, venujte mu veľkú pozornosť. Vo veľmi výnimočných prípadoch môžete ucítiť zápach alebo vidieť z vášho počítača vychádzať dym alebo iskry. Alebo môžete počuť zvuky ako praskanie alebo syčanie. Tieto príznaky môžu znamenať, že vnútorný elektrický komponent zlyhal bezpečným a riadeným spôsobom. Alebo môžu predstavovať možný bezpečnostný problém. Neriskujte a nepokúšajte sa riešiť situáciu sami.

Pravidelne kontrolujte váš počítač a jeho komponenty, či nie je poškodený, opotrebovaný alebo neobsahuje príznaky nebezpečenstva. Ak máte akékoľvek pochybnosti o stave produktu alebo komponentu, produkt nepoužívajte. Informácie o spôsobe kontroly a opravy produktu vám poskytne centrum podpory

IBM alebo výrobca produktu. Telefónne čísla jednotlivých centier podpory IBM sa nachádzajú v tejto príručke, v časti Telefonický kontakt s IBM.

Ak nastane niektorá z neskôr uvedených neočakávaných udalostí alebo ak máte obavy týkajúce sa bezpečnosti používania tohto produktu, prestaňte ho používať a odpojte zdroj napájania, telekomunikačné káble a kontaktujte centrum podpory IBM.

- Prasknuté, zlomené alebo poškodené napájacie káble, zástrčky, napájacie adaptéry, predlžovacie káble, prepäťové ochrany alebo napájacie zdroje.
- Znaky prehriatia, dym, iskry alebo oheň.
- Poškodenie batérie (napríklad praskliny, diery, deformácie), výboje z batérie alebo nános cudzích materiálov na batérii.
- Zvuky praskania, šumu alebo hluku alebo silný zápach vychádzajúci z produktu.
- Znaky rozliatia tekutiny alebo pádu objektu na počítač, napájací kábel alebo napájací adaptér.
- Počítačový produkt, napájací kábel alebo napájací adaptér bol vystavený vode.
- Produkt spadol alebo bol iným spôsobom poškodený.
- Produkt pri dodržaní pokynov pre prácu nefunguje normálne.

Poznámka: Ak si tieto príznaky všimnete u produktu od inej spoločnosti ako IBM (napríklad predlžovací kábel), prestaňte produkt používať, kým od výrobcu produktu nezískate ďalšie pokyny alebo kým nezískate vhodnú náhradu.

Všeobecné bezpečnostné pokyny

Nebezpečenstvo zranenia a poškodenia vybavenia znížte dodržiavaním týchto opatrení.

Servis

Nepokúšajte sa opravovať produkt sami, pokiaľ nedostanete taký pokyn z centra pomoci IBM. Využívajte len autorizovaného poskytovateľa servisu IBM, kvalifikovaného na opravu vášho konkrétneho produktu.

Poznámka: Niektoré časti môže rozšíriť alebo vymeniť aj zákazník. Tieto časti sa označujú ako jednotky vymeniteľné zákazníkom, alebo jednotky CRU. IBM tieto jednotky CRU jednoznačne identifikuje a poskytuje dokumentáciu s pokynmi, kedy je vhodné, aby zákazníci tieto časti vymenili. Pri vykonávaní takýchto výmen musíte presne dodržať všetky pokyny. Pred výmenou vždy skontrolujte, že je vypnuté napájanie a produkt je odpojený z napájacieho zdroja. V prípade akýchkoľvek otázok alebo pripomienok kontaktujte centrum pomoci IBM.

Napájacie káble a napájacie adaptéry

Používajte len napájacie káble a napájacie adaptéry dodávané výrobcom produktu. Napájací kábel a napájací adaptér sú určené len pre použitie s týmto produktom. Nikdy by sa nemali používať so žiadnym iným produktom.

Napájací kábel nikdy neomotávajte okolo napájacieho adaptéra ani okolo žiadneho iného objektu. Mohlo by to zapríčiniť roztrhnutie, popraskanie alebo iné poškodenie kábla, vedúce k ohrozeniu bezpečnosti.

Napájacie káble umiestnite tak, aby sa po nich nechodilo, aby nehrozilo riziko zakopnutia o tieto káble a aby neboli pritlačené inými objektami.

Káble a napájacie adaptéry chráňte pred zásahom tekutinou. Nenechávajte napríklad káble alebo napájacie adaptéry v blízkosti kuchynských drezov, vaní, toaliet alebo na dlážkach, ktoré sa čistia tekutými čistiacimi prostriedkami. Tekutiny môžu zapríčiniť skrat, obzvlášť v prípadoch, keď bol kábel alebo napájací adaptér poškodený nesprávnym používaním. Tekutiny môžu tiež spôsobiť postupnú koróziu terminálov napájacieho kábla a/alebo terminálov konektora na adaptéri, ktorá môže viesť k prehriatiu.

Napájacie a signálové káble zapájajte vždy v správnom poradí a skontrolujte, či sú všetky konektory napájacieho kábla pevne pripojené do objímok.

Nepoužívajte napájacie adaptéry, ktoré vykazujú na pinoch vstupu napájania známky korózie a/alebo také, ktoré na vstupe napájania alebo kdekoľvek na napájacom adaptéri vykazujú známky prehriatia (ako je napríklad zdeformovaný plast).

Nepoužívajte žiadne napájacie káble, u ktorých elektrické kontakty na niektorom konci vykazujú známky korózie alebo prehriatia, alebo ak boli tieto napájacie káble ľubovoľným spôsobom poškodené.

Predlžovacie káble a pripojené zariadenia

Uistite sa, že predlžovacie káble, poistky, zdroje nepretržitého napájania a rozširujúce skupiny zásuviek, ktoré používate, vyhovujú elektrickým požiadavkám produktu. Nikdy tieto zariadenia nepreťažujte. Ak používate rozširujúce skupiny zásuviek, záťaž by nemala presiahnuť vstupný menovitý výkon rozširujúcej skupiny zásuviek. Viac informácií o zaťažiteľnosti, napäťových požiadavkách a vstupnom menovitom výkone vám poskytne elektrikár.

Zástrčky a zásuvky

Ak je elektrická zásuvka, ktorú chcete použiť na pripojenie počítača k elektrickej sieti poškodená alebo skorodovaná, nepoužívajte ju, kým nebude vymenená kvalifikovaným elektrikárom.

Neohýbajte ani inak nemeňte zástrčku. Ak je zástrčka poškodená, získajte od výrobcu jej náhradu.

Niektoré produkty sú vybavené trojžilovou zástrčkou. Táto zástrčka sa hodí len do uzemnenej elektrickej zásuvky. Je to bezpečnostný komponent. Neanulujte bezpečnosť tohto komponentu pokusom o zapojenie tejto zástrčky do neuzemnenej zásuvky. Ak nejde pripojiť zástrčku do elektrickej zásuvky, kontaktujte elektrikára, od ktorého získate vhodný odsúhlasený adaptér. Prípadne vykoná výmenu zásuvky za takú, ktorá umožňuje

pripojenie bezpečnostnej trojžilovej zástrčky. Nikdy nepreťažujte elektrickú zásuvku. Celková záťaž systému by nemala presiahnuť 80 percent menovitého výkonu pobočkového obvodu. Viac informácií o zaťažiteľnosti a menovitom výkone pobočkového obvodu vám poskytne elektrikár.

Uistite sa, že vami používaná elektrická zásuvka je správne pripojená, ľahko dostupná a umiestnená v blízkosti pripojeného zariadenia. Nenaťahujte napájacie káble tak, že budú napnuté.

Pri pripájaní alebo odpájajú zariadenia z elektrickej zásuvky buďte opatrný.

Batérie

Dôležité upozornenie týkajúce sa používania lítium-iónových batérií:

Pri prehriatí alebo skrate lítium-iónovej batérie sa môže zvýšiť tlak a teplota vnútri článkov batérie. Tieto články sú navrhnuté tak, aby uvoľnili tlak a materiál článkov cez výpustné otvory v obale článku. Tento dizajn je dôležitý z hľadiska bezpečnosti.

Do IBM bolo doručených viacero hlásení od zákazníkov, ktorým sa lítium-iónové batérie ich prenosných počítačov prehriali a “vytiekli”. Niektorí zákazníci počuli pred touto udalosťou zvuk syčania alebo praskania. Počas tejto udalosti môže z batérie vychádzať dym, iskry a v niektorých prípadoch aj plamene. Batéria sa môže extrémne zohriať a toto teplo môže spôsobiť zdeformovanie spodnej časti prenosného počítača. V extrémnych prípadoch môže toto teplo vytvoriť diery v spodnej časti počítača. Hlásenia o týchto udalostiach sa neobmedzujú len na produkty IBM alebo prenosné počítače.

Užívatelia by mali konať podľa dole uvedených pokynov a pravidelne navštevovať webovú stránku IBM Safe and Effective Computing na <http://www.pc.ibm.com/us/safecom.html>, kde sú uvedené aktuálne informácie. Prenosné počítače väčšinou obsahujú nabíjateľnú batériu.

Prenosné počítače a počítače typu desktop môžu tiež obsahovať okrúhlu internú batériu, ktorá zabezpečuje napájanie pre systémové hodiny pri odpojení počítača od zdroja napájania. Nasledujúce informácie sa týkajú batérií tohto typu:

- Vo svojom produkte používajte len batérie a nabíjacie zariadenia, ktoré boli schválené spoločnosťou IBM.
- Pri nabíjaní batérie a pri manipulácii s batériou postupujte podľa inštrukcií, ktoré boli dodané spolu s vaším produktom.
- Batériu neotvárajte a neopravujte. Ak potrebujete pomoc, kontaktujte centrum podpory IBM.
- Batériu nestláčajte, neprepichujte, nevystavujte ohňu a neskratujte kontakty batérie.
- Batéria by nemala prísť do styku s tekutinami.
- Oblasti v okolí batérie, elektrické konektory a zásuvky zariadení udržiavajte čisté a bez akýchkoľvek, hlavne kovových, úlomkov.

- Ak je vaša batéria poškodená, vytečená, alebo ak objavíte na kontaktoch batérie stopy po cudzích materiáloch, prestaňte ju používať, zaobstarajte si schválenú náhradu a pôvodnú batériu náležite znehodnoďte.
- Nabíjateľné batérie prenosných počítačov budú poskytovať lepší výkon a dlhšiu životnosť, ak ich budete pravidelne používať v úplnom cykle. Znamená to používanie prenosného počítača dovtedy, kým sa neobjaví varovanie vybitej batérie a nasledujúce nabitie batérie na 100%. Batériu by ste nemali ponechať dlhšiu dobu v úplne vybitom stave (“hlboké vybitie”).
- Batérie sa môžu hlboko vybiť, keď sa dlhý čas nepoužívajú. Toto môže skrátiť ich životnosť a zvýšiť riziko skratu. Aby ste sa vyhli tomuto problému, batérie pravidelne nabíjajte. Takisto je potrebné nabíjať aj náhradné batérie. Odporúča sa nabitie batérií na 40% ich kapacity, minimálne raz za 6 mesiacov.
- Ak sa vaša batéria nenabije, nevydrží dlho pracovať v režime s batériou alebo ak je indikátor stavu batérie červený, (táto funkcia nemusí byť na vašom modeli dostupná) mali by ste túto batériu prestať používať a zaobstarat si od IBM náhradnú batériu IBM. Aj keď si môžete všimnúť zníženie výkonu pri práci bez batérie, môžete prenosný počítač používať len s napájacím adaptérom, kým si nezaobstaráte náhradnú batériu. Ak náhradná batéria neprinesie vylepšenie výkonu, kontaktujte centrum podpory IBM.

Teplo a vetranie produktu

Zapnuté počítače generujú teplo. Teplo sa generuje aj pri nabíjaní batérie. Prenosné PC môžu generovať značné množstvo tepla, práve kvôli im malým rozmerom. Vždy dodržujte tieto základné pravidlá:

- Pri práci s počítačom alebo nabíjaní batérie nemajte dlhší čas položený počítač na kolenách ani inej časti tela. Vaš počítač produkuje aj počas normálnej prevádzky teplo. Dlhší kontakt s telom môže spôsobiť nepohodlie alebo popálenie pokožky.
- Nepracujte s vaším počítačom, ani nenabíjajte jeho batériu v blízkosti horľavých materiálov alebo v prostredí s rizikom výbuchu.
- Ventilačné otvory, ventilátory a vetracie otvory slúžia na zabezpečenie bezpečného, pohodlného a spoľahlivého fungovania počítača. Tieto časti počítača by nemali byť nikdy nevedomky zablokované umiestnením počítača napríklad na posteľ, sedačku, koberec alebo iný poddajný povrch. Nikdy neblokujte ani nezakrývajte tieto časti počítača.

Bezpečnosť pre jednotky CD a DVD

Jednotky CD a DVD točia vložený disk vysokou rýchlosťou. Ak je CD alebo DVD popraskané, alebo inak fyzicky poškodené, je možné že sa pri použití v jednotke disk rozlomí alebo roztriešti. Aby ste zabránili možnému zraneniu spôsobenému spomínanou situáciou a aby ste zredukovali riziko poškodenia počítača, postupujte takto:

- Disky CD/DVD uchovávajte vždy v ich originálnom obale
- Disky CD/DVD odkladajte mimo dosahu priameho slnečného svetla a mimo dosahu zdrojov tepla
- Keď počítač nepoužívate, odstráňte z neho disky CD/DVD

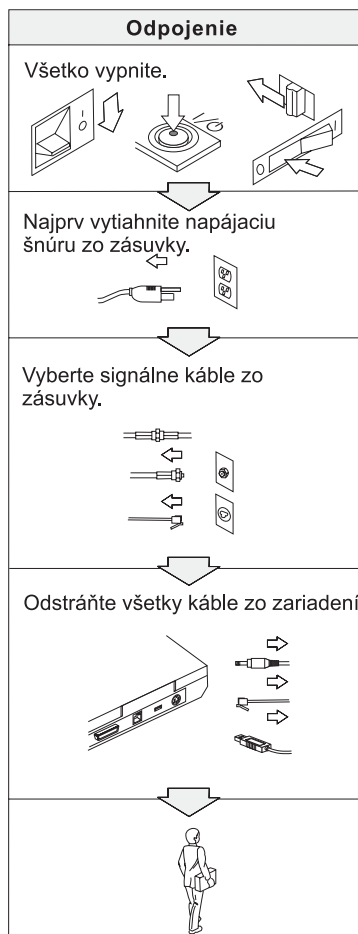
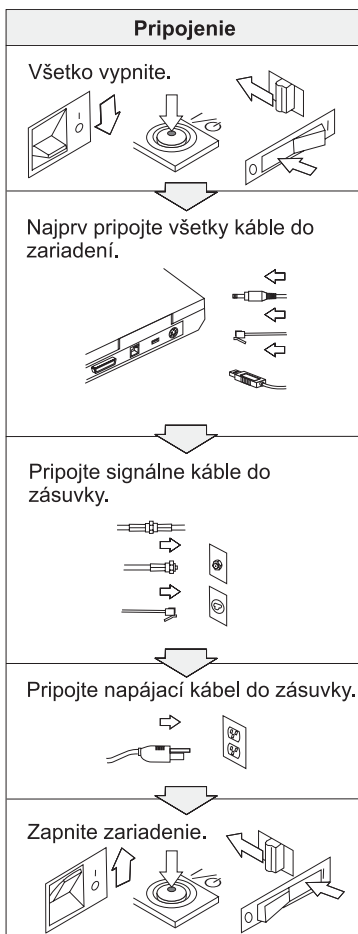
- Disky CD/DVD neohýbajte a nekladajte ich do počítača alebo ich obalu nasilu
- Pred každým použitím skontrolujte, či na disku CD/DVD nie sú praskliny.
Nepoužívajte popraskané alebo poškodené disky

Ďalšie bezpečnostné informácie



NEBEZPEČENSTVO

Elektrický prúd v napájacích, telefónnych a komunikačných kábloch je nebezpečný. Aby ste predišli úrazu, pri inštalácii, presúvaní alebo otváraní krytov tohto produktu alebo pripojených zariadení odpojte káble, ako je znázornené dole. Ak je s týmto produktom dodaný 3-kolíkový napájací kábel, musí sa použiť so správne uzemnenou zásuvkou.





NEBEZPEČENSTVO

Znížte riziko požiaru alebo úrazu elektrickým prúdom dodržiavaním základných bezpečnostných pokynov vrátane týchto:

- Nepoužívajte svoj počítač vo vode ani v jej blízkosti.
- Počas búrky:
 - Nepoužívajte svoj počítač s pripojeným telefónnym káblom.
 - Nepripájajte kábel ani ho neodpájajte z telefónnej zásuvky v stene.



NEBEZPEČENSTVO: Uloženie dobijacej batérovej jednotky

Batérová jednotka by sa mala skladovať pri izbovej teplote a mala by byť dobitá na približne 30 až 50 % kapacity. Odporúčame dobíjanie batérovej jednotky približne jedenkrát za rok, aby sa zabránilo prílišnému vybitiu.



NEBEZPEČENSTVO

Ak sa použije nesprávna nabíjateľná batérová jednotka, hrozí nebezpečenstvo výbuchu. Batérová jednotka obsahuje malé množstvo škodlivých prísad. Aby ste predišli možnému úrazu:

- Batériu nahradzujte len typom odporučeným spoločnosťou IBM.
- Nehádzte batérovú jednotku do ohňa.
- Nevystavujte ju vode ani dažďu.
- Nepokúšajte sa ju otvoriť.
- Neskratujte ju.
- Skladujte ju mimo dosahu detí.

Batérovú jednotku nevhadzujte do odpadu, ktorý sa vynáša na skládky. Pri likvidácii batérie dodržte miestne nariadenia a regulácie a bezpečnostné štandardy svojej firmy.



NEBEZPEČENSTVO

Ak sa použije nesprávna batéria, hrozí nebezpečenstvo výbuchu.

Lítiová batéria obsahuje lítium a pri nesprávnom zaobchádzaní alebo likvidácii môže vybuchnúť.

Vymeňte ju len za batériu rovnakého typu.

Aby ste predišli možnému poraneniu alebo smrteľnému úrazu: (1) batériu nehádzte ani neponárajte do vody, (2) nedovoľte, aby sa zohriala na viac ako 100°C (212°F) alebo (3) nepokúšajte sa ju opraviť ani otvoriť. Zlikvidujte ju podľa miestnych nariadení alebo regulácií a bezpečnostných štandardov svojej firmy.



NEBEZPEČENSTVO

Ak inštalujete alebo opakovane konfigurujete voľbu CDC alebo Mini PCI, riadte sa pokynmi uvedenými nižšie.

Aby ste sa vyhli nebezpečenstvu úrazu elektrickým prúdom, pri inštalácii voľby CDC alebo Mini PCI, alebo pri otváraní krytov na systéme alebo na pripojených zariadeniach, odpojte všetky káble a napájací adaptér. Elektrický prúd v napájacích, telefónnych a komunikačných kábloch je nebezpečný.

VÝSTRAHA:

Keď ste pridali alebo rozšírili kartu CDC alebo Mini PCI Card alebo pamäťovú kartu, počítač nepoužívajte dovtedy, kým nezavriete kryt. Nikdy nepoužívajte počítač s otvoreným krytom.

VÝSTRAHA:

Fluorescenčná lampa v LCD (liquid crystal display) obsahuje ortuť. Nevhadzujte ju do odpadu, ktorý sa vynáša na skládky. Zlikvidujte ju podľa miestnych nariadení alebo regulácií.

LCD je vyrobený zo skla, preto drsné zaobchádzanie alebo pád počítača môže spôsobiť zlomenie LCD. Ak sa zlomí LCD a vnútorná tekutina vám zasiahne oči alebo ruky, zasiahnuté časti ihneď umyte vodou. Toto umývanie by malo trvať aspoň 15 minút. Ak sa po umytí dostavia akékoľvek symptómy, vyhľadajte lekársku pomoc.



NEBEZPEČENSTVO: Bezpečnostné informácie o modeme

Aby ste znížili riziko ohňa, zásahu elektrickým prúdom alebo poranenia pri používaní telefónu, postupujte vždy podľa týchto bezpečnostných opatrení:

- Nikdy neinštalujte telefónne drôty počas búrky.
- Nikdy neinštalujte telefónne konektory na vlhké miesta, pokiaľ tento konektor nie je pre takéto prostredie určený.
- Nikdy sa nedotýkajte neizolovaných telefónnych káblov alebo terminálov.
- Venujte zvýšenú pozornosť inštalácii alebo modifikácii telefónnych liniek.
- Nepoužívajte telefón (s výnimkou bezdrôtového typu) počas búrky. Pri blýskaní existuje riziko zásahu elektrickým prúdom.
- Na ohlásenie úniku plynu nepoužívajte telefón v blízkosti miesta úniku.
- Používajte len rozmer 26 AWG alebo väčší (hrubší).

Vyhlásenie o laseri

Optická pamäťová jednotka (zariadenie), ako je jednotka CD-ROM, CD-RW, DVD-ROM a SuperDisk, ktorá je nainštalovaná v počítači IBM ThinkPad, je laserový produkt. Klasifikačný štítok jednotky (znázornený nižšie) sa nachádza na povrchu jednotky.

CLASS 1 LASER PRODUCT
LASER KLASSE 1
LUOKAN 1 LASERLAITE
APPAREIL A LASER DE CLASSE 1
KLASS 1 LASER APPARAT

Výrobca vyhlásil jednotku za vyhovujúcu požiadavkám Department of Health and Human Services 21 Code z Federal Regulations (DHHS 21 CFR) podkapitola J pre laserové produkty Triedy I v čase jej výroby.

V iných krajinách je táto jednotka vyhlásená za vyhovujúcu požiadavkám IEC825 a EN60825 pre laserové produkty Triedy 1.



NEBEZPEČENSTVO

Neotvárajte optickú pamäťovú jednotku; neobsahuje žiadne časti nastaviteľné alebo opraviteľné užívateľom.

Použitie ovládacích prvkov, nastavení alebo vykonanie iných ako týchto procedúr vás môže vystaviť nebezpečnému žiareniu.

Laserové produkty Triedy 1 nie sú považované za nebezpečné. Návrh laserového systému a optickej pamäťovej jednotky zaručuje, že pri normálnej prevádzke, údržbe užívateľom alebo opravovaní nehrozí laserové žiarenie prekračujúce úroveň Triedy 1.

Niektoré jednotky obsahujú laserovú diódu Triedy 3A. Neprehliadnite toto upozornenie:



NEBEZPEČENSTVO

Pri otvorení vysiela táto jednotka viditeľné aj neviditeľné žiarenie. Vyhnite sa priamemu kontaktu očami. Nepozerajte sa do lúča, ani ho priamo nepozorujte optickými prístrojmi.



NEBEZPEČENSTVO

Obalové materiály uložte bezpečne mimo dosahu detí, aby ste predišli riziku zadusenia spôsobeného plastovými obalmi.

Mnohé produkty PC a príslušenstvo obsahujú káble alebo drôty, napríklad napájacie káble alebo káble na pripojenie príslušenstva k PC. Ak uvedený produkt obsahuje takýto kábel alebo drôt, platí toto varovanie:

UPOZORNENIE: Pri narábaní s káblom z tohto produktu alebo káblami príslušenstva predaného spolu s týmto produktom sa vystavujete pôsobeniu olova, o ktorom je v Kalifornii známe, že spôsobuje rakovinu a defekty pri narodení alebo poškodenie reprodukčných orgánov. **Po manipulácii si umyte ruky.**

Tieto pokyny si uschovajte.

Dôležité upozornenie pre užívateľov

Dôležité regulačné upozornenie pre užívateľov

Počítač ThinkPad R50 Series vyhovuje normám pre rádiové frekvencie a bezpečnosť vo všetkých krajinách alebo oblastiach, v ktorých bolo schválené jeho bezdrôtové používanie. Vyžaduje sa od vás, aby ste svoj počítač ThinkPad nainštalovali a používali presne podľa miestnych predpisov pre rádiové frekvencie. Skôr, než použijete počítač ThinkPad R50, vyhľadajte a prečítajte si *Regulatory Notice for ThinkPad R50 Series*. Je to upozornenie, ktoré dopĺňa túto príručku a nachádza sa v balíku s touto publikáciou.

Informácie o kapacite pevného disku

Namiesto dodávania CD obnovy alebo CD Windows® spolu s vašim počítačom poskytuje spoločnosť IBM jednoduchšie metódy vykonania úloh spojených s týmito CD. Súbory a programy pre tieto alternatívne metódy sú na vašom pevnom disku, preto nemusíte hľadať disky CD a mať problémy s použitím nesprávnej verzie CD.

Úplná záloha všetkých súborov a programov, ktoré spoločnosť IBM predinštalovala na váš počítač sa nachádza v skrytej časti (oddiele) pevného disku. Hoci je tento oddiel skrytý, zaberá priestor pevného disku. Z toho dôvodu si môžete pri kontrole kapacity pevného disku všimnúť, že celková kapacita disku sa zdá byť menšia ako sa predpokladalo. Táto nezhoda je spôsobená konceptom skrytého oddielu. (Pozrite si “Obnova predinštalovaného softvéru” na strane 28.)

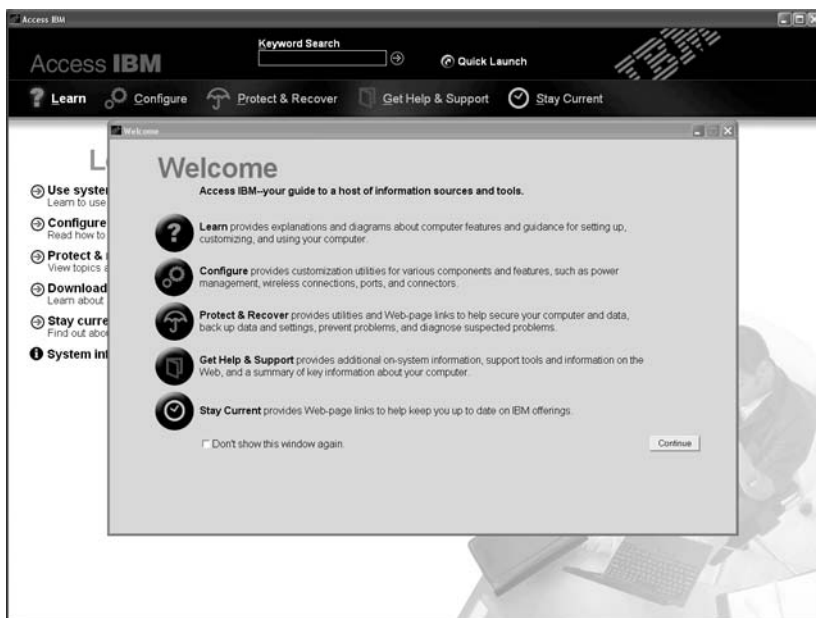
Viac informácií o obnovení vášho pevného disku na pôvodný predinštalovaný obsah nájdete v zdroji pomoci, ktorá je dostupná priamo vo vašom systéme, v Access IBM. Stlačte modré tlačidlo Access IBM, alebo na pracovnej ploche kliknite na ikonu Access IBM a prehládajte časť Learn, kde nájdete rôzne témy, týkajúce sa zálohovania a obnovy.

Získavanie informácií cez Access IBM



Modré tlačidlo Access IBM vám môže pomôcť v mnohých situáciách, či už váš počítač funguje správne alebo nie. Access IBM otvoríte stlačením tlačidla Access IBM. Access IBM je centrum pomoci, dostupné priamo na PC, ktoré poskytuje ilustrácie a zrozumiteľné postupy slúžiace na to, aby ste mohli s vaším počítačom efektívne pracovať. Tlačidlo Access IBM môžete tiež použiť na prerušenie spúšťacej postupnosti počítača a spustenie IBM Rescue and Recovery™. Ak sa systém Windows nespustí správne, stlačte tlačidlo Access IBM počas spúšťacej postupnosti počítača a spustíte IBM Rescue and Recovery. Použite túto oblasť na spustenie diagnostiky, obnovenie vašich záloh (predpokladá sa, že ste zálohy urobili pomocou IBM Rescue and Recovery), obnovenie do stavu z výroby (t.j. čo tam bolo, keď ste počítač dostali), spustenie pomocného programu, ktorý vám umožňuje meniť štartovaciu postupnosť, získanie základných systémových informácií a spustenie IBM BIOS Setup Utility, kde môžete skontrolovať a zmeniť nastavenia BIOS.

Stlačenie tlačidla Access IBM otvorí aplikáciu, ktorá vám dá k dispozícii všetky zdroje od IBM. Na nasledujúcej stránke uvidíte uvítaciu stránku Access IBM, ktorá uvádza vysvetlenie jednotlivých častí Access IBM.



Niektoré témy v zabudovanej pomoci obsahujú krátke videoklipy, ktoré ukazujú, ako vykonať niektoré úlohy, napríklad výmenu batérie, vloženie karty PC Card alebo rozšírenie pamäte. Použite zobrazené ovládacie prvky na prehrávanie, zastavenie a previnutie videoklipu.



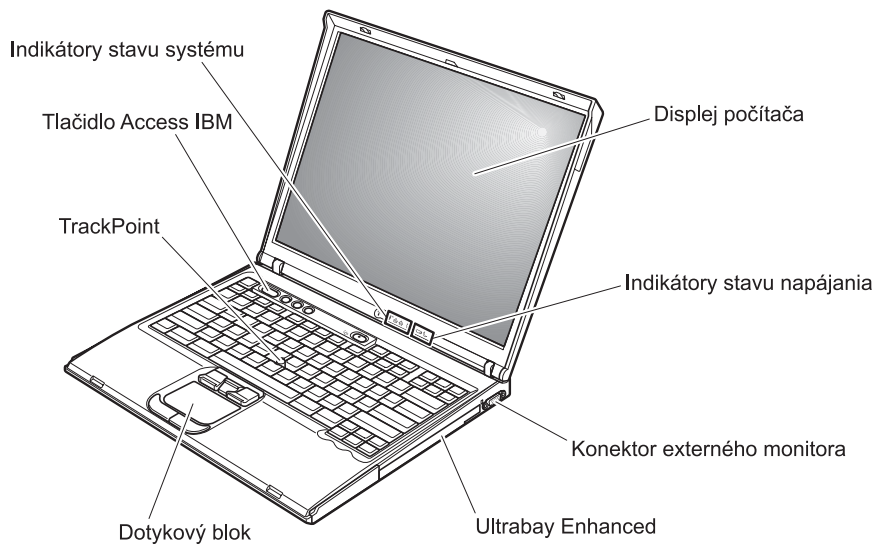
Poznámka: Ak je k počítaču pripojené bootovacie zariadenie a priorita bootovania tohto zariadenia je vyššia ako IDE HDD, počítač zavedie systém z tohto zariadenia.

Kapitola 1. Prehľad nového počítača ThinkPad

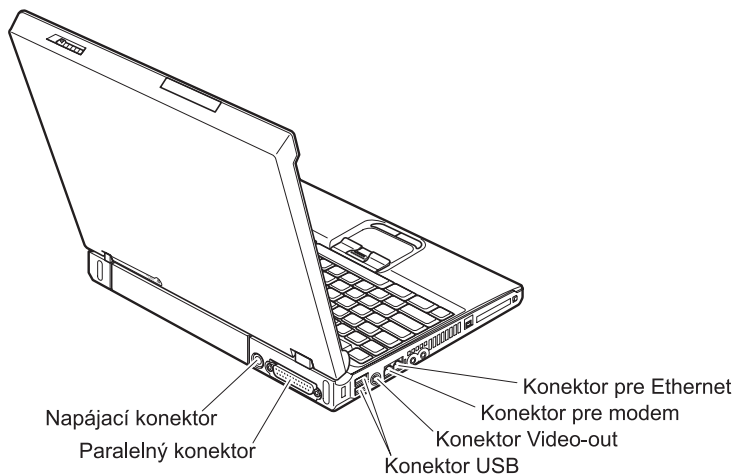
| | | | |
|-------------------------------------|---|--|---|
| Rýchly pohľad na ThinkPad | 2 | Špecifikácie | 4 |
| Vlastnosti | 3 | Starostlivosť o počítač ThinkPad | 5 |

Rýchly pohľad na ThinkPad

Predný pohľad



Pohľad zozadu



Vlastnosti

Procesor

- Procesor Intel® Pentium® M

Pamäť

- Double data rate II (DDRII) synchronná DRAM (dynamic random access memory)

Úložné zariadenie

- 2,5 palcový pevný disk

Displej

Farebná obrazovka používa technológiu TFT:

- Veľkosť: 14,1 palca alebo 15,0 palcov, podľa modelu
- Rozlíšenie:
 - LCD: 1024 x 768
 - Externý monitor: Do 2048 x 1536
- Ovládací prvok jasú

Klávesnica

- 87-klávesov, 88-klávesov alebo 92-klávesov
- UltraNav™ (TrackPoint® a dotykový blok)

Poznámka: Niektoré modely majú iba TrackPoint bez dotykového bloku a jeho tlačidiel.

- Funkčný kláves Fn
- Tlačidlo Access IBM
- Tlačidlá na ovládanie hlasitosti
- ThinkLight™

Externé rozhranie

- Paralelný konektor (IEEE 1284A)
- Konektor pre externý monitor
- Slot pre PC Card (Type II alebo Type III PC Card)
- Konektor pre stereoslúchadlá
- Konektor pre mikrofón
- Výstupný video konektor (S-Video) (na niektorých modeloch)
- 2 konektory USB (Universal Serial Bus)
- Konektor IEEE 1394 (na niektorých modeloch)
- Infračervený port (na niektorých modeloch)
- Telefónny konektor RJ11
- Ethernetový konektor RJ45
- Ultrabay™ Enhanced (na niektorých modeloch)
- Dokový konektor (na niektorých modeloch)
- Integrovaná funkcia bezdrôtového pripojenia k sieti LAN (niektoré modely)
- Integrovaná funkcia *Bluetooth* (niektoré modely)

Špecifikácie

Rozmery

14-palcový model

- Šírka: 314 mm (12,4 palca)
- Hĺbka: 260 mm (10,2 palca)
- Výška: predná časť 34 mm (1,35 palca), zadná časť 37 mm (1,46 palca)

15-palcový model

- Šírka: 332 mm (13,1 palca)
- Hĺbka: 269 mm (10,6 palca)
- Výška: predná časť 37 mm (1,46 palca), zadná časť 40 mm (1,58 palca)

Prostredie

- Maximálna nadmorská výška bez hermetizácie: 3048 m (10,000 stôp)
- Teplota
 - V nadmorskej výške do 2438 m (8000 stôp)
 - Prevádzka bez diskety: 5° až 35°C (41° až 95°F)
 - Prevádzka s disketou: 10° až 35°C (50° až 95°F)
 - Nečinný: 5° až 43°C (41° až 110°F)
 - V nadmorskej výške nad 2438 m (8000 stôp)
 - Maximálna prevádzková teplota: 31,3 °C (88 °F)

Poznámka: Pri nabíjaní batériovej jednotky musí byť teplota minimálne 10 °C (50 °F).

- Relatívna vlhkosť:
 - Prevádzka bez diskety v jednotke: 8% až 90%
 - Prevádzka s disketou v jednotke: 8% až 80%

Tepelný výstup

- Maximálne 72 W (246 Btu/h)

Napájací zdroj (adaptér)

- Sínusový vstup pri 50 až 60 Hz
- Vstupný výkon napájacieho adaptéra: 100-240 V AC, 50 až 60 Hz

Batériová jednotka

- Lítium-ionová (Li-Ion) batériová jednotka
 - Menovité napätie: 10,8 V DC
 - Kapacita: 4,4 AH

Starostlivosť o počítač ThinkPad

Počítač ThinkPad je navrhnutý na spoľahlivé fungovanie v bežnom pracovnom prostredí. Pri jeho obsluhu treba dodržiavať isté zásady. Ak budete dodržiavať nasledujúce dôležité tipy, počítač maximálne využijete k vašej vlastnej spokojnosti.

Dôležité tipy:

Dbajte na to, kde a ako pracujete

- Pri práci s počítačom alebo pri nabíjaní batérie nemajte dlhší čas položený počítač na kolenách ani na inej časti tela. Počas normálnej prevádzky produkuje počítač teplo. Toto teplo je funkciou úrovne aktivity systému a úrovne nabíjania batérie. Dlhší kontakt s telom, hoci aj cez oblečenie, môže spôsobiť nepohodlie, prípadne popálenie pokožky.
- Do blízkosti počítača neumiestňujte žiadne tekutiny, aby ste predišli obliatiu a riziku úrazu elektrickým prúdom.
- Obalové materiály uložte bezpečne mimo dosahu detí, aby ste predišli riziku zadusenía spôsobeného plastovými obalmi.
- Nemajte počítač v blízkosti magnetov, zapnutých mobilných telefónov, elektrických zariadení alebo reproduktorov (vo vzdialenosti 13 cm/5 palcov).
- Počítač nevystavujte extrémnym teplotám (pod 5°C/41°F alebo nad 35°C/95°F).

S počítačom zaobchádzajte opatrne

- Medzi displej a klávesnicu alebo pod klávesnicu nekladajte žiadne predmety (ani papier).
- Na počítač či displej alebo externé zariadenia nehádzte a neumiestňujte ťažké predmety, neudierajte, neškriabte a netlačte naň, nemykajte ním.
- Displej je navrhnutý na otváranie a používanie pri uhle trochu väčšom ako 90 stupňov. Displej neotvárajte o viac ako 180 stupňov, pretože hrozí poškodenie kĺbu.

Počítač prenášajte podľa nasledujúcich pokynov

- Pred premiestnením počítača odstráňte všetky médiá, vypnite pripojené zariadenia a odpojte všetky káble.
- Pred premiestnením počítača skontrolujte, či je v úspornom režime, v režime hibernácie alebo je vypnutý. Predídete tým poškodeniu jednotky pevného disku a strate údajov.
- Pri dvíhaní otvoreného počítača ho držte za spodok. Počítač nedvíhajte a nedržte za displej.
- Používajte kvalitný prepravný obal, ktorý poskytuje adekvátne odpruženie a ochranu. Počítač nekladajte do tesného kufriku ani tašky.

Zaobchádzajte správne s pamäťovými médiami a jednotkami

- Nikdy nevkladajte diskety šikmo, viac diskiet naraz alebo diskety so zle pripevnenými nálepkami, pretože by mohli jednotku upchať.
- Ak má váš počítač optickú mechaniku, napríklad jednotku CD, DVD alebo CD-RW/DVD, nedotýkajte sa povrchu disku alebo šošovky jednotky.
- Pred zatvorením výmenného bloku vložte CD alebo DVD na stredový otočný čap optickej mechaniky napríklad jednotky CD, DVD alebo CD-RW/DVD ThinkPad tak, že je počuť zaklapnutie.
- Pri inštalácii pevného disku, disketovej jednotky, jednotky CD, DVD alebo CD-RW/DVD, postupujte podľa pokynov dodaných k vášmu hardvéru a na zariadenie zatlačte iba tam, kde je to potrebné. Informácie o výmene jednotky pevného disku nájdete v systéme pomoci Access IBM - (Access IBM otvoríte stlačením tlačidla Access IBM).

Pri nastavovaní hesiel buďte opatrní

- Zapamätajte si svoje heslá. Ak zabudnete hlavné heslo alebo heslo pre pevný disk, IBM ho nedokáže zistiť a budete musieť vymeniť systémovú dosku alebo jednotku pevného disku.

Iné dôležité tipy

- Modem vášho počítača môže používať iba analógovú telefónnu sieť alebo sieť PSTN (Public-Switched Telephone Network). Modem nepripájajte k linke PBX (private branch exchange) ani k inej digitálnej telefónnej linke, pretože by ho to mohlo poškodiť. Analógové telefónne linky sa zvyčajne používajú v domoch, zatiaľ čo digitálne telefónne linky sa skôr používajú v hoteloch alebo kancelárskych budovách. Ak si nie ste istý akú telefónnu linku používate, obráťte sa na svoju telefónnu spoločnosť.
- Počítač môže obsahovať ethernetový konektor a konektor pre modem. Ak obsahuje oba, komunikačný kábel zapojte do správneho konektora, aby ste konektor nepoškodili. Informácie o týchto konektoroch nájdete v systéme pomoci Access IBM (Access IBM otvoríte stlačením tlačidla Access IBM).
- Svoje produkty ThinkPad zaregistrujte v IBM (pozrite si webovú stránku: www.ibm.com/pc/register). Môže to napomôcť vráteniu počítača v prípade jeho straty alebo krádeže. Zaregistrovaním svojho počítača umožníte IBM upozorňovať vás na dostupnosť nových technických informácií a aktualizácií.
- Váš počítač smie rozobrať a opraviť iba oprávár autorizovaný na opravy IBM ThinkPad.
- Aby zostal displej otvorený alebo zatvorený, neupravujte ani nenalepujte žiadne blokovacie úchytky.
- Kým je zapojený napájací adaptér, počítač neobracajte. Mohol by sa poškodiť konektor pre adaptér.
- Ak vymieňate zariadenie v jeho zásuvke, vypnite počítač alebo si inak overte, či sa zariadenie dá vymeniť za chodu.
- Pri výmene zariadení preinštalujte predné strany plastových panelov (ak sú dodané).

- Keď externé a vyberateľné jednotky pevného disku, disketové jednotky, jednotky CD, DVD a CD-RW/DVD nepoužívate, uložte ich do vhodných kontajnerov alebo obalov.

Čistenie krytu vášho počítača

Príležitostne vyčistíte svoj počítač pomocou nasledujúceho postupu:

1. Pripravte zmes jemného kuchynského čistiaceho prostriedku (takého, ktorý neobsahuje brúsny prášok alebo silné chemikálie, ako napríklad kyseliny alebo zásady). Na jeden diel čistiaceho prostriedku použite 5 dielov vody.
2. Rozpustený čistiaci prostriedok nechajte vsiaknuť do špongie.
3. Nadbytočnú kvapalinu zo špongie vytlačte.
4. Kryt pretrite špongiou krúživými pohybmi a dávajte pozor, aby nekvapkala žiadna prebytočná kvapalina.
5. Povrch pretrite, aby ste odstránili čistiaci prostriedok.
6. Špongiu opláchnite pod tečúcou vodou.
7. Kryt pretrite čistou špongiou.
8. Povrch pretrite znova suchou, mäkkou bezprašnou handričkou.
9. Počkajte, kým bude povrch úplne suchý a odstráňte všetky vlákna odpadnuté z handričky.

Čistenie klávesnice vášho počítača

1. Mäkkú, bezprašnú handričku navlhčíte izopropylalkoholom.
2. Touto látkou utrite povrch všetkých klávesov. Utierajte ich postupne po jednom, pretože ak budete utierať viac klávesov naraz, látka sa môže zachytiť o susedný kláves a prípadne ho aj zničiť. Dajte si pozor, aby sa žiadna tekutina nedostala na alebo medzi klávesy.
3. Nechajte klávesnicu vyschnúť.
4. Na odstránenie omrvínok a prachu spod klávesov môžete použiť vzduchový čistič objektívov fotoaparátov s kefkou alebo studený vzduch sušiča vlasov.

Poznámka: Čistiaci prostriedok nikdy nesprenujte priamo na displej ani klávesnicu.

Čistenie displeja vášho počítača

1. Displej jemne pretrite suchou, mäkkou bezprašnou handričkou. Ak uvidíte na vašom displeji stopu podobnú škrabancu, môže to byť škrvna pretlačená z klávesnice alebo ovládača TrackPoint, ktorá vznikla pritlačením na kryt zvonku.
2. Utrite ju alebo oprášte pomocou jemnej, suchej látky.
3. Ak škrvna nezmizla, navlhčíte mäkkú, bezprašnú handričku vodou alebo zmesou 50% izopropylalkoholu a 50% vody, ktorá neobsahuje nečistoty.
4. Vyžmýkajte čo najviac tekutiny.
5. Displej znova pretrite; dajte pozor, aby do počítača nekvapla žiadna tekutina.

6. Displej môžete zatvoriť až keď je suchý.

Kapitola 2. Riešenie problémov s počítačom

| | | | |
|---|----|--|----|
| Diagnostika problémov | 10 | Problémy s obrazovkou | 20 |
| Odstraňovanie problémov | 10 | Problémy s batériou | 22 |
| Chybové správy | 10 | Problémy s jednotkou pevného disku | 22 |
| Chyby bez správ | 14 | Problém so spustením | 23 |
| Problém s heslom | 15 | Iné problémy | 25 |
| Problém so sieťovým vypínačom | 16 | Spustenie IBM BIOS Setup Utility | 27 |
| Problémy s klávesnicou | 16 | Obnova predinštalovaného softvéru | 28 |
| Problémy s UltraNav | 17 | Výmena jednotky pevného disku | 29 |
| Problémy s úsporným režimom alebo hibernáciou | 18 | Výmena batérie | 31 |

Diagnostika problémov

Ak máte so svojím počítačom problém, môžete ho otestovať použitím programu PC-Doctor® for Windows. Ak chcete spustiť PC-Doctor for Windows, postupujte takto:

1. Kliknite na tlačidlo **Start**.
2. Presuňte kurzor na **All Programs** (vo Windows nie ako vo Windows XP, **Programs**) a potom na **PC-Doctor for Windows**.
3. Kliknite na **PC-Doctor**.
4. Vyberte jeden z testov z **Device Categories** alebo **Test Scripts**.

Upozornenie

Vykonanie ľubovoľného testu môže trvať niekoľko minút alebo aj dlhšie. Presvedčte sa či máte čas na prebehnutie celého testu; pokým je test spustený neprerušujte ho.

System Test z **Test Scripts** spúšťa niektoré testy najdôležitejších hardvérových komponentov, ale nespustí všetky diagnostické testy v PC-Doctor for Windows. Ak PC-Doctor for Windows ohlásí, že prebehli všetky testy v **System Test** a že neboli zistené žiadne problémy, považujte o spustení viacerých testov v PC-Doctor for Windows.

Ak sa pripravujete požiadať o podporu IBM, vytlačte si protokol testu, aby ste vedeli rýchlo poskytnúť informácie technikovi.

Odstraňovanie problémov

Ak svoj problém nenájdete tu, pozrite si systém pomoci Access IBM. Access IBM otvoríte stlačením tlačidla Access IBM. Nasledujúca časť opisuje len problémy, ktoré môžu znemožniť spustenie tohto centra pomoci.

Chybové správy

Poznámky:

1. Znak x v tabuľkách predstavuje ľubovoľný znak.
2. Verzia spomínanej aplikácie PC-Doctor je PC-Doctor for Windows.

| Správa | Riešenie |
|--|---|
| 0175: Bad CRC1, stop POST task | Kontrolný súčet EEPROM je nesprávny (blok #6). Počítač dajte opraviť. |
| 0176: System Security - The System has been tampered with. | Táto správa sa zobrazí po odstránení bezpečnostného čipu a jeho vrátení alebo pri inštalácii nového čipu. Ak chcete chybu odstrániť, vstúpte do IBM BIOS Setup Utility. Ak to nevyrieši problém, počítač dajte opraviť. |

| Správa | Riešenie |
|--|--|
| 0177: Bad SVP data, stop POST task. | Kontrolný súčet hlavného hesla v EEPROM je nesprávny. Treba vymeniť systémovú dosku. Počítač dajte opraviť. |
| 0182: Bad CRC2. Enter BIOS Setup and load Setup defaults. | Kontrolný súčet nastavenia CRC2 v EEPROM je nesprávny. Prejdite na IBM BIOS Setup Utility. Stlačte kláves F9 a potom Enter, aby sa načítali predvolené nastavenia. Stlačte kláves F10 a potom Enter, aby sa reštartoval systém. |
| 0185: Bad startup sequence settings. Enter BIOS Setup and load Setup defaults. | Kontrolný súčet spúšťacej postupnosti v EEPROM je nesprávny. Prejdite do IBM BIOS Setup Utility. Stlačte kláves F9 a potom Enter, aby sa načítali predvolené nastavenia. Stlačte kláves F10 a potom Enter, aby sa reštartoval systém. |
| 0187: EAIA data access error | Prístup k EEPROM zlyhal. Počítač dajte opraviť. |
| 0188: Invalid RFID serialization information area | Kontrolný súčet EEPROM je nesprávny (blok # 0 a 1). Treba vymeniť systémovú dosku a preinštalovať sériové číslo. Počítač dajte opraviť. |
| 0189: Invalid RFID configuration information area | Kontrolný súčet EEPROM je nesprávny (blok # 4 a 5). Treba vymeniť systémovú dosku a preinštalovať UUID. Počítač dajte opraviť. |
| 0190: Critical low-battery error | Počítač sa vypol pre vybitú batériu. Pripojte k počítaču napájací adaptér a nabite batériu alebo nahraďte batériu inou, úplne nabitou. |
| 0191: System Security - Invalid remote change requested. | Zlyhala zmena systémovej konfigurácie. Potvrďte operáciu a zopakujte pokus. Ak chcete chybu odstrániť, spustite IBM BIOS Setup Utility. |
| 0192: System Security - IBM Embedded Security hardware tamper detected. | Bezpečnostný čip bol vymenený za iný. Počítač dajte opraviť. |
| 0199: System Security - IBM Security password retry count exceeded. | Táto správa sa zobrazí pri zadaní zlého hlavného hesla viac ako trikrát po sebe. Skontrolujte hlavné heslo a skúste to znovu. Ak chcete chybu odstrániť, spustite IBM BIOS Setup Utility. |
| 01C8: More than one modem devices are found. Odstráňte jedno z nich. Press <Esc> to continue. | Odstráňte Modem Mini-PCI Card. V opačnom prípade stlačte Esc a ignorujte upozorňujúcu správu. Ak to nevyrieši tento problém, počítač dajte opraviť. |
| 01C9: More than one Ethernet devices are found. Odstráňte jedno z nich. Press <Esc> to continue. | Váš počítač ThinkPad má zabudovaný komponent Ethernet a nainštalovaním zariadenia pre Ethernet nemôžete pridať ďalší takýto komponent. Pri zobrazení tejto chybovej správy odstráňte vami nainštalované ethernetové zariadenie. V opačnom prípade stlačte Esc a ignorujte upozorňujúcu správu. Ak to nevyrieši problém, počítač dajte opraviť. |
| 0200: Hard disk error | Pevný disk nefunguje. Skontrolujte, či je jednotka pevného disku pevne pripojená. Spustite IBM BIOS Setup Utility; potom sa presvedčte, či v ponuke Startup nie je vypnutá jednotka pevného disku. |

| Správa | Riešenie |
|--------------------------------|--|
| 021x: Keyboard error | <p>Skontrolujte, či na klávesnici nie sú položené iné objekty, alebo či máte externú klávesnicu. Vypnite počítač a potom vypnite všetky pripojené zariadenia. Najprv zapnite počítač; potom zapnite pripojené zariadenia.</p> <p>Ak budete naďalej vidieť rovnaké chybové hlásenie, postupujte takto:</p> <p>Ak je pripojená externá klávesnica, postupujte takto:</p> <ul style="list-style-type: none"> Vypnite počítač a odpojte externú klávesnicu; potom počítač zapnite. Presvedčte sa, či zabudovaná klávesnica správne funguje. Ak funguje, externú klávesnicu dajte opraviť. Skontrolujte, či je externá klávesnica pripojená do správneho konektora. <p>Otestujte počítač pomocou programu PC-Doctor.</p> <ul style="list-style-type: none"> Ak sa počítač zastaví počas testu, dajte ho opraviť. |
| 0230: Shadow RAM error | Zlyhalo tieňovanie RAM. Pamäť vášho počítača otestujte programom PC-Doctor. Ak ste pred zapnutím počítača pridali pamäťový modul, nainštalujte ho ešte raz. Potom otestujte pamäť pomocou programu PC-Doctor. |
| 0231: System RAM error | Zlyhala systémová RAM. Pamäť vášho počítača otestujte programom PC-Doctor. Ak ste pred zapnutím počítača pridali pamäťový modul, nainštalujte ho ešte raz. Potom otestujte pamäť pomocou programu PC-Doctor. |
| 0232: Extended RAM error | Zlyhala rozšírená RAM. Pamäť vášho počítača otestujte programom PC-Doctor. Ak ste pred zapnutím počítača zväčšili pamäť, nainštalujte nové pamäťové moduly ešte raz. Potom otestujte pamäť pomocou programu PC-Doctor. |
| 0250: System battery error | Je vybitá záložná batéria používaná na zachovanie konfiguračných informácií, ako je dátum a čas, keď je počítač vypnutý. Vymeňte batériu a spustite program IBM BIOS Setup Utility pre kontrolu konfigurácie. Ak to nevyrieši problém, počítač dajte opraviť. |
| 0251: System CMOS checksum bad | Systémová pamäť CMOS je možno poškodená niektorým aplikačným programom. Počítač použije predvolené nastavenia. Spustite IBM BIOS Setup Utility na prekonfigurovanie nastavení. Ak sa naďalej zobrazuje rovnaký kód chyby, počítač dajte opraviť. |
| 0260: System timer error | Počítač dajte opraviť. |
| 0270: Real time clock error | Počítač dajte opraviť. |
| 0271: Date and time error | V počítači nie je nastavený ani dátum, ani čas. Nastavte dátum a čas pomocou programu IBM BIOS Setup Utility. |
| 0280: Previous boot incomplete | <p>Počítač naposledy nemohol dokončiť proces zavádzania.</p> <p>Vypnite počítač; potom ho zapnite, aby sa spustila aplikácia IBM BIOS Setup Utility. Skontrolujte konfiguráciu a potom reštartujte počítač výberom voľby Exit Saving Changes pod položkou Restart alebo stlačením klávesu F10. Ak sa naďalej zobrazuje rovnaký kód chyby, počítač dajte opraviť.</p> |
| 02D0: System cache error | Je deaktivovaná pamäť cache. Počítač dajte opraviť. |
| 02F4: EISA CMOS not writable | Počítač dajte opraviť. |

| Správa | Riešenie |
|--|--|
| 02F5: DMA test failed | Počítač dajte opraviť. |
| 02F6: Software NMI failed | Počítač dajte opraviť. |
| 02F7: Fail-safe timer NMI failed | Počítač dajte opraviť. |
| 1802: Unauthorized network card is plugged in - Power off and remove the miniPCI network card. | Tento počítač nepodporuje sieťovú kartu Mini-PCI. Odstráňte ju. |
| 1803: Unauthorized daughter card is plugged in - Power off and remove the daughter card. | Tento počítač nepodporuje dcérsku kartu. Odstráňte ju. |
| 1810: Hard disk partition layout error | <p>Problém pri rozoznávaní usporiadania oddielu na pevnom disku zastavil spustenie počítača. Buď bolo vymazané IBM Predesktop Area alebo pevný disk obsahuje poškodené údaje. Pokúste sa váš počítač reštartovať, vykonaním jedného z nasledujúcich postupov:</p> <ul style="list-style-type: none"> • Ak bolo vymazané IBM Predesktop Area <ol style="list-style-type: none"> 1. Stlačením F1 spustíte IBM BIOS Setup Utility. 2. Vyberte Security->IBM Predesktop Area-> Access IBM Predesktop Area. 3. Nastavte túto položku na Disabled. 4. Uložte a skončite. <p>Ak tieto kroky zlyhajú:</p> <ol style="list-style-type: none"> 1. Stlačte Enter. 2. Spravte dvojité kliknutie na RECOVER TO FACTORY CONTENTS a postupujte podľa pokynov na obrazovke. Poznámka: Toto natrvalo vymaže celý obsah pevného disku, a potom obnovte softvér, predinštalovaný v IBM. • Stlačte F1 aby sa otvoril program IBM BIOS Setup Utility alebo stlačte Enter, čím spustíte IBM Predesktop Area. <p>Ak sa počítač stále nespustil, zavolajte centrum podpory IBM. Telefónne čísla sú uvedené v časti “Telefonický kontakt s IBM” na strane 34.</p> |
| The power-on password prompt | Je nastavené heslo pre zapnutie alebo hlavné heslo. Zadajte heslo a stlačte kláves Enter, aby ste mohli používať počítač. Ak nebolo akceptované heslo pre zapnutie, môže byť nastavené hlavné heslo. Zadajte hlavné heslo a stlačte kláves Enter. Ak sa naďalej zobrazuje rovnaká chybová správa, počítač dajte opraviť. |
| The hard disk password prompt | Je nastavené heslo pre pevný disk. Zadajte heslo a stlačte kláves Enter, aby ste mohli používať počítač. Ak sa naďalej zobrazuje rovnaká chybová správa, počítač dajte opraviť. |

| Správa | Riešenie |
|--|---|
| Hibernation error | Medzi prechodom počítača do režimu hibernácie a ukončením tohto režimu došlo k zmene konfigurácie systému a počítač nemôže obnoviť normálnu prevádzku. <ul style="list-style-type: none"> • Obnovte konfiguráciu systému, aby bola rovnaká ako pred prechodom počítača do režimu hibernácie. • Ak bola zmenená veľkosť pamäte, opakovane vytvorte súbor hibernácie. |
| Operating system not found. | Overte nasledujúce: <ul style="list-style-type: none"> • Je jednotka pevného disku nainštalovaná správne. • Je v disketovej jednotke spúšťača disketa. <p>Ak sa stále objavuje rovnaká chybová správa, pomocou IBM BIOS Setup Utility skontrolujte zavádzaciu postupnosť.</p> |
| Fan error | Porucha ventilátora. Počítač dajte opraviť. |
| EMM386 Not Installed - Unable to Set Page Frame Base Address. | Otvorte súbor C:\CONFIG.SYS a riadok <code>device=C:\WINDOWS\EMM386.EXE RAM</code> zmeňte na <code>device=C:\WINDOWS\EMM386.EXE NOEMS</code> a uložte tento súbor. |
| CardBus Configuration Error - Device Disabled | Prejdite na IBM BIOS Setup Utility. Stlačte kláves F9 a potom Enter, aby sa načítali predvolené nastavenia. Stlačte kláves F10 a potom Enter, aby sa reštartoval systém. |
| Thermal sensing error | Teplotný senzor nefunguje správne. Počítač dajte opraviť. |
| Authentication of system services failed. Press <Esc> to resume. | IBM Predesktop Area na HDD je poškodená. Keď chcete používať IBM Predesktop Area, zaobstarajte si Recovery CD a použite ho na obnovenie IBM Predesktop Area. |

Chyby bez správ

Problém:

Po zapnutí počítača zostáva obrazovka prázdna a počítač pri spustení nezapípa.

Poznámka: Ak nemáte istotu, či ste počuli zapípanie, vypnite počítač; potom ho znova zapnite a počúvajte. Ak používate externý monitor, pozrite si “Problémy s obrazovkou” na strane 20.

Riešenie:

Ak je nastavené heslo pri zapnutí, na zobrazenie panela na zadanie hesla stlačte ľubovoľný kláves, zadajte správne heslo a stlačte kláves Enter.

Ak sa výzva na zadanie hesla zapnutia nezobrazí, možno je úroveň jasnosti obrazovky nastavená na minimum. Stlačením Fn + Home upravte úroveň jasnosti.

Ak zostáva obrazovka aj naďalej prázdna, skontrolujte, či:

- Je batéria nainštalovaná správne.

- Je napájací adaptér pripojený k počítaču a napájací kábel je zapojený do funkčnej elektrickej zásuvky.
- Je zapnuté napájanie počítača. (Skontrolujte to opakovaným stlačením sieťového vypínača.)

Ak sú tieto položky nastavené správne a obrazovka zostane naďalej čierna, počítač dajte opraviť.

Problém:

Po zapnutí počítača zostáva obrazovka prázdna, ale počuť dve alebo tri zapípania.

Riešenie:

Skontrolujte správnosť inštalácie pamäťovej karty. Ak je napriek tomu obrazovka aj naďalej čierna a ozve sa päť pípnutí, počítač dajte opraviť.

Ak sa ozvú 4 série po 4 pípnutiach, ide o problém s bezpečnostným čipom. Počítač dajte opraviť.

Problém:

Keď zapnem počítač, na prázdnej obrazovke sa zobrazí len biely kurzor.

Riešenie:

Preinštalujte operačný systém a zapnite počítač. Ak stále vidíte na obrazovke len biely kurzor, dajte počítač opraviť.

Problém:

Obrazovka zmizne, zatiaľ čo počítač je zapnutý.

Riešenie

Možno nie je aktivovaný šetrič obrazovky alebo správa napájania. Šetrič obrazovky, úsporný režim alebo režim hybernácie ukončíte jednou z týchto akcií:

- Dotknite sa ovládača TrackPoint alebo dotykovej podložky.
- Stlačte kláves.
- Stlačte vypínač napájania

Problém:

Okno DOS v režime celej obrazovky vyzerá menšie.

Riešenie:

Ak používate aplikáciu DOS, ktorá podporuje len rozlíšenie 640 × 480 (režim VGA), vzhľad obrazovky môže byť mierne skreslený alebo vyzerá menší, než je veľkosť obrazovky. Je to kvôli zachovaniu kompatibility s inými aplikáciami pre DOS. Ak chcete zväčšiť obrazovku na rovnakú veľkosť, ako je skutočná obrazovka, spustíte program ThinkPad Configuration, kliknite na **LCD** a potom vyberte funkciu **Screen expansion**. (Obraz môže naďalej vyzerá trochu skreslene.)

Problém s heslom

Problém:

Zabudol som svoje heslo.

Riešenie:

Ak ste zabudli svoje heslo pre zapnutie, musíte svoj počítač priniesť autorizovanému servisnému alebo marketingovému zástupcovi IBM, aby heslo zrušil.

Ak ste zabudli heslo pre pevný disk, IBM nemôže resetovať heslo ani obnoviť údaje z pevného disku. Musíte vziať svoj počítač do autorizovaného servisu IBM alebo k obchodnému zástupcovi IBM a nechať vymeniť jednotku pevného disku. Musíte predložiť doklad o kúpe a zaplatiť poplatok za dielce a servis.

Ak zabudnete hlavné heslo, IBM nemôže resetovať svoje heslo. Musíte vziať svoj počítač do autorizovaného servisu IBM alebo k obchodnému zástupcovi IBM a nechať vymeniť systémovú dosku. Musíte predložiť doklad o kúpe a zaplatiť poplatok za dielce a servis.

Problém so sieťovým vypínačom

Problém:

Systém neodpovedá a vy nemôžete počítač vypnúť.

Riešenie:

Počítač vypnite stlačením a podržaním spínača napájania najmenej 4 sekundy. Ak sa počítač nevyvpe, odpojte napájací zdroj a batériu.

Problémy s klávesnicou

Problém:

Na klávesnici nefungujú žiadne klávesy alebo niektoré z nich.

Riešenie:

Ak problém vznikol ihneď po navrátení počítača z úsporného režimu, zadajte heslo zapnutia, ak bolo nastavené.

Ak je pripojená externá PS/2[®] klávesnica, numerická klávesnica vášho počítača nebude fungovať. Použite numerickú klávesnicu na externej klávesnici.

Ak je pripojená externá numerická klávesnica alebo myš:

1. Vypnite počítač.
2. Odpojte externú numerickú klávesnicu alebo myš.
3. Zapnite počítač a znovu skúste použiť klávesnicu.

Ak sa problém s klávesnicou vyriešil, znovu pripojte externú numerickú klávesnicu, externú klávesnicu alebo myš a dávajte pozor, aby ste ju správne vsunuli do konektora.

Ak klávesy na klávesnici stále nefungujú, dajte počítač opraviť.

Problém:

Keď napíšete písmeno, zobrazí sa číslica.

Riešenie

Je zapnutá funkcia Num Lock. Ak ju chcete deaktivovať, podržte stlačený kláves Shift; a stlačte kláves NumLk.

Problém:

Na externej numerickej klávesnici nefungujú žiadne klávesy alebo niektoré z nich.

Riešenie:

Skontrolujte, či je externá numerická klávesnica správne pripojená k počítaču.

Problém

Niektoré alebo všetky klávesy externej PS/2 klávesnice nefungujú.

Riešenie

Ak používate ThinkPad Dock II, ThinkPad Mini Dock alebo ThinkPad Port Replicator II, presvedčte sa, či je kábel klávesnice správne pripojený do konektora klávesnice.

Ak je pripojenie správne, kábel odpojte a presvedčte sa, či zabudovaná klávesnica funguje správne. Ak zabudovaná klávesnica funguje, problém bude v externej klávesnici. Skúste použiť inú externú klávesnicu.

Problémy s UltraNav

Problém:

Kurzor sa posunie, keď sa počítač zapne alebo keď obnoví normálnu prevádzku.

Riešenie:

Kurzor sa môže posunúť, keď nepoužívate TrackPoint počas bežnej prevádzky. Ide o bežnú charakteristiku TrackPoint a nie je to chyba. Nehybnosť kurzora sa môže vyskytnúť na niekoľko sekúnd za nasledujúcich podmienok:

- Pri zapnutí počítača.
- Keď počítač obnoví normálnu prevádzku.
- Keď stláčate TrackPoint dlhší čas.
- Pri zmene teploty.

Problém:

Myš alebo smerovacie zariadenie nefunguje.

Riešenie:

Presvedčte sa, či je TrackPoint v konfiguračnom programe ThinkPad povolený, a potom skúste použiť TrackPoint. Ak TrackPoint funguje, chyba môže byť spôsobená myšou.

Presvedčte sa, či je kábel myši alebo ukazovacieho zariadenia dôkladne pripojený do ThinkPad Dock II, ThinkPad Mini Dock alebo ThinkPad Port Replicator II.

Ak vaša myš nie je kompatibilná s myšou IBM PS/2, deaktivujte TrackPoint pomocou konfiguračného programu ThinkPad.

Poznámka: Viac informácií nájdete v príručke dodanej s myšou.

Problém:

Tlačidlo myši nefunguje.

Riešenie:

Tento problém sa môže vyskytnúť, ak má váš počítač ThinkPad iba TrackPoint.

Zmeňte ovládač myši na **Standard PS/2® Port Mouse**, a potom preinštalujte **IBM PS/2 TrackPoint**. Ovládače sa nachádzajú v adresári C:\IBMTTOOLS\DRIVERS na vašej jednotke pevného disku. Ak vaša jednotka pevného disku neobsahuje ovládače zariadení, pozrite si webové stránky ThinkPad. Prístup k týmto stránkam získate stlačením tlačidla Access IBM a otvorením Access IBM.

Problémy s úsporným režimom alebo hibernáciou

Problém:

Počítač nečakane prešiel do pohotovostného režimu.

Riešenie:

Ak sa procesor prehreje, počítač automaticky prejde do pohotovostného režimu a umožní ochladiť a chrániť procesor a ostatné vnútorné komponenty. Skontrolujte aj nastavenia pre úsporný režim pomocou programu Power Manager.

Problém:

Počítač sa prepína do pohotovostného režimu ihneď po POST (Power-on self-test) (svetelný indikátor pohotovostného režimu sa zapne).

Riešenie:

Skontrolujte, že:

- Je batéria nabitá.
- Je prevádzková teplota v dovolenom rozsahu. Pozrite si časť “Špecifikácie” na strane 4.

Ak sú tieto položky správne, počítač dajte opraviť.

Problém:

Zobrazí sa správa critical low-battery error a počítač sa ihneď vypne.

Riešenie:

Batéria sa vybíja. Pripojte k počítaču napájací adaptér alebo nahraďte batériu inou, úplne nabitou.

Problém:

Pri pokuse o návrat z pohotovostného režimu zostáva obrazovka počítača prázdna.

Riešenie:

Skontrolujte, či bol počas pohotovostného režimu počítača odpojený externý monitor. Kým je počítač v pohotovostnom režime alebo režime hibernácie, neodpájajte externý monitor. Ak pri obnove prevádzky počítača nie je pripojený žiadny externý monitor, displej počítača zostane čierny a nezobrazí sa žiadny výstup. Toto obmedzenie nezávisí od hodnoty rozlíšenia. Stlačením Fn+F7 zapnete displej počítača.

Poznámka: Ak používate kombináciu klávesov Fn + F7 na použitie prezentačnej schémy, stlačte Fn + F7 najmenej trikrát za tri sekundy a obraz sa zobrazí na obrazovke počítača.

Problém:

Počítač sa nevráti z pohotovostného režimu alebo indikátor pohotovostného režimu zostáva rozsvietený a počítač nefunguje.

Riešenie:

Ak sa systém nevráti z pohotovostného režimu, možno prešiel automaticky do tohto pohotovostného režimu alebo režimu hibernácie z dôvodu vybitia batérie.

Skontrolujte indikátor pohotovostného režimu.

- Ak je indikátor pohotovostného režimu rozsvietený, počítač je v pohotovostnom režime. Pripojte k počítaču napájací adaptér, potom stlačte Fn.
- Ak je indikátor pohotovostného režimu vypnutý, váš počítač je v režime hibernácie alebo vo vypnutom stave. Pripojte k počítaču napájací adaptér; potom stlačte sieťový vypínač na obnovenie prevádzky.

Ak systém napriek tomu neukončí pohotovostný režim, systém môže prestať odpovedať a nemôžete vypnúť počítač. V tomto prípade treba vynulovať počítač. Ak ste neuložili svoje údaje, môžete o ne prísť. Aby ste počítač vynulovali, stlačte a držte sieťový vypínač 4 alebo viac sekúnd. Ak sa systém nevynuluje, odpojte napájací adaptér a batériu.

Problém:

Počítač neprechádza do pohotovostného režimu alebo režimu hibernácie.

Riešenie:

Skontrolujte, či nebola vybratá voľba, ktorá by zabránila tomu, aby počítač prešiel do pohotovostného režimu alebo režimu hibernácie.

Problém:

Systém sa nezobudí v čase nastavenom na hodinách, ak počítač nie je pripojený k napájacíemu zdroju,

–alebo–

Systém nevstúpi do režimu hibernácie z režimu prerušenia, ak počítač nie je pripojený k napájacíemu zdroju.

Riešenie:

Funkcia timer-wake-with-battery-operation nie je štandardne aktívna. Ak povolíte túto funkciu, počítač sa môže zobudiť a spustí počas jeho prenášania. Mohlo by to spôsobiť poškodenie jednotky pevného disku.

Keď si uvedomujete toto riziko, môžete povoliť funkciu timer-wake-with-battery-operation.

1. Vypnite a znova zapnite počítač. Počas správy “ To interrupt normal startup, press the blue Access IBM button” zobrazenej v ľavom dolnom rohu obrazovky stlačte tlačidlo Access IBM. Otvorí sa obrazovka IBM Rescue and Recovery.

2. Kliknite na **Access BIOS**. Zobrazí sa okno System Restart Required.
3. Kliknite na **Yes**. Počítač sa reštartuje a objaví sa ponuka IBM BIOS Setup Utility.
4. Pomocou kurzorových klávesov vyberte **Config**, potom stlačte kláves Enter. Zobrazí sa podponuka **Power**.
5. Vyberte **Timer Wake with Battery Operation** stlačením klávesu Enter.
6. Klávesom F5 alebo F6 vyberte **Enabled**; potom stlačte Enter.
7. Stlačením klávesov F10 a Enter uložte toto nastavenie a ukončíte pomocný program.

Informácie o pomocnom programe BIOS Setup Utility nájdete v časti “IBM BIOS Setup Utility” v Access IBM, vašom zabudovanom systéme pomoci.

Problém:

Kombinácia klávesov Fn+F12 nevedie počítač do režimu hibernácie.

Riešenie:

Počítač sa nemôže prepnúť do režimu hibernácie:

- Ak používate jednu z komunikačných kariet IBM (PC Card). Ak chcete prepnúť počítač do stavu hibernácie, ukončíte komunikačný program a odstránite kartu PC alebo deaktivujete slot karty PC. Kliknite na lište úloh na ikonu **Safely Remove Hardware** (v systéme Windows XP) alebo na ikonu **Unplug or Eject Hardware** (v systéme Windows 2000).
- Ak nie je povolený režim hibernácie. Ak ho chcete povoliť, vykonajte toto:
 1. Spustíte program ThinkPad Configuration.
 2. Kliknite na **Power Management**.
 3. Kliknite na záložku **Hibernate**.
 4. Začiarknite políčko pre podporu hibernácie.
 5. Kliknite na tlačidlo OK.

Poznámka: Ak chcete mať možnosť zaviesť režim hibernácie stlačením Fn+F12, musíte si nainštalovať IBM PM ovládač.

Problém:

Vo Windows XP kombinácia klávesov Fn+F3 nevypne obrazovku počítača.

Riešenie:

Windows XP povoľuje viacerým užívateľom prihlásiť sa do systému naraz. Ak ste prvým užívateľom prihláseným k tomuto počítaču, môžete použiť kombináciu klávesov Fn+F3. Inak táto kombinácia vo vašom počítači nebude fungovať.

Problémy s obrazovkou

Problém:

Obrazovka je prázdna.

Riešenie:

- Stlačením Fn + F7 zobrazte obraz.

Poznámka: Ak používate kombináciu klávesov Fn + F7 na použitie prezentačnej schémy, stlačte Fn + F7 najmenej trikrát za tri sekundy a obraz sa zobrazí na obrazovke počítača.

- Ak používate napájací adaptér alebo batériu a indikátor stavu batérie je zapnutý (svieti nazeleno), stlačením Fn + Home zmeníte obrazovku na jasnejšiu.
- Ak je stavový indikátor pohotovostného režimu zapnutý (svieti nazeleno), stlačte Fn na ukončenie pohotovostného režimu.
- Ak problém pretrváva, postupujte podľa daného problému.

Problém:

Obrazovka je nečitateľná alebo zdeformovaná.

Riešenie:

Skontrolujte, či:

- Je ovládač zobrazovacieho adaptéra nainštalovaný správne.
- je správne nastavené rozlíšenie obrazovky a kvalita farby.
- je správny typ monitora.

Ak chcete skontrolovať tieto nastavenia, postupujte takto:

Otvorte okno Display Properties.

1. Kliknite na záložku **Settings**.
2. Skontrolujte, či je rozlíšenie obrazovky a kvalita farieb správne nastavená.
3. Kliknite na tlačidlo **Advanced**.
4. Kliknite na záložku **Adapter**.
5. Presvedčte sa, že v okne informácií o adaptéri je zobrazené "ATI Mobility RADEON xxxxx" alebo "Intel xxxxx".
6. Kliknite na tlačidlo **Properties**. Označte políčko "Device status" a presvedčte sa, že zariadenie funguje správne. Ak nefunguje, kliknite na tlačidlo **Troubleshooter**.
7. Kliknite na záložku **Monitor**.
8. Skontrolujte, či je informácia správna.
9. Kliknite na tlačidlo **Properties**. Skontrolujte okno "Device status" a to, či zariadenie riadne funguje. Ak nie, kliknite na tlačidlo **Troubleshooter**.

Problém:

Obrazovka zostáva zapnutá aj po vypnutí počítača.

Riešenie:

Stlačte a podržte prepínač napájania 4 sekundy alebo viac a vypnite počítač; potom ho znova zapnite.

Problém:

Pri každom zapnutí počítača sa na obrazovke objavia chýbajúce, bezfarebné alebo svetlé body.

Riešenie:

Je to charakteristické pre technológiu TFT. Obrazovka vášho počítača obsahuje

viaceré tranzistory vyrobené z tenkých vrstiev (TFT). Celý čas môže existovať malý počet chýbajúcich, jasných alebo čudne sfarbených bodov.

Problémy s batériou

Problém:

Batériu nemožno úplne nabiť metódou vypnutia v čase nabíjania zvyčajnom pre váš počítač.

Riešenie:

Batéria môže byť vybitá. Postupujte takto:

1. Vypnite počítač.
2. Skontrolujte, či je táto vybitá batéria v počítači.
3. Pripojte k počítaču napájací adaptér a nechajte ju nabiť.

Ak máte k dispozícii rýchlu nabíjačku, použite ju na jej nabitie.

Ak sa batéria úplne nenabije za 24 hodín, použite novú batériu.

Problém:

Počítač sa vypne skôr, než indikátor stavu batérie zobrazí, že je prázdna.
alebo

Počítač je v prevádzke potom, ako indikátor stavu batérie zobrazil, že je prázdna.

Riešenie:

Vybite a znovu dobite batériu.

Problém:

Prevádzkový čas plne nabitej batérie je krátky.

Riešenie:

Vybite a znovu dobite batériu. Ak je prevádzkový čas vašej batérie stále krátky, použite novú batériu.

Problém:

Počítač nefunguje s úplne nabitou batériou.

Riešenie:

Odrúšovač batérie môže byť aktívny. Počítač na minútu vypnite, aby sa resetovala ochrana; potom ho znova zapnite.

Problém

Batéria sa nenabíja.

Riešenie

Batériu nemožno nabíjať, keď je príliš horúca. Ak je batéria horúca, vyberte ju z počítača a nechajte ju vychladnúť pri izbovej teplote. Po vychladnutí ju znovu namontujte a nabite. Ak sa napriek tomu nedá nabíjať, dajte ju opraviť.

Problémy s jednotkou pevného disku

Problém:

Jednotka pevného disku občas zašramotí.

Riešenie:

Šramot môžete počuť, keď:

- Jednotka pevného disku začína alebo končí prístup k údajom.
- Prenášate jednotku pevného disku.
- Prenášate počítač.

Toto je normálna charakteristika jednotky pevného disku, nie je to porucha.

Problém:

Jednotka pevného disku nepracuje.

Riešenie:

V ponuke Startup v IBM BIOS Setup Utility skontrolujte, či je jednotka pevného disku zahrnutá v zozname “Boot priority order”. Ak je zahrnutá v zozname “Excluded from boot order”, je zablokovaná. Vyberte preň položku v zozname a stlačte kláves x. Týmto túto položku presuniete do zoznamu “Boot priority order”.

Problém so spustením

Problém:

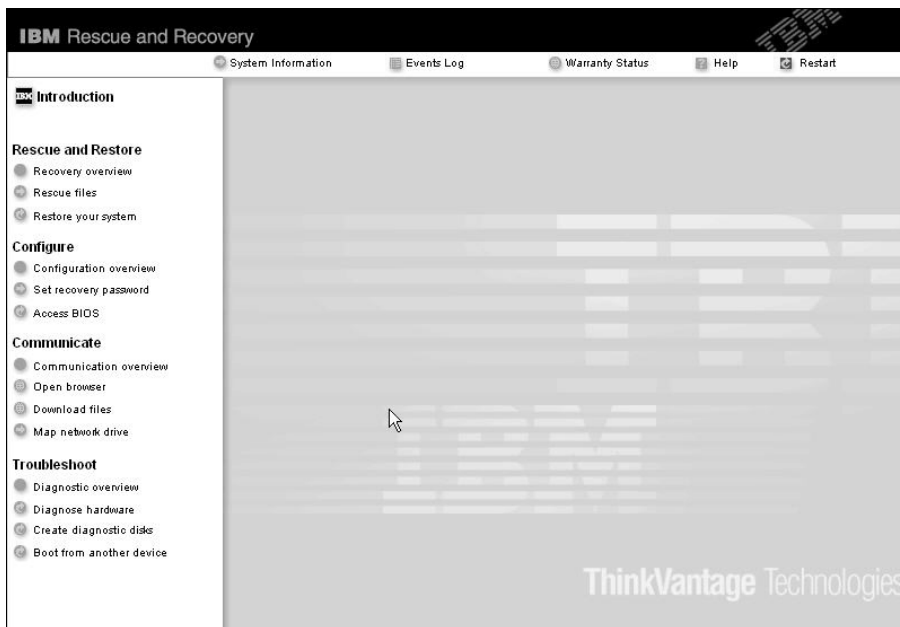
Operačný systém Microsoft® Windows sa nespustí.

Riešenie:

Na pomoc pri riešení alebo identifikácii problému použite IBM Rescue and Recovery workspace. Spustenie IBM Rescue and Recovery workspace je jednoduché. Ak chcete otvoriť IBM Rescue and Recovery, postupujte takto:

1. Vypnite PC a potom ho znovu zapnite.
2. Počas spúšťania svojho PC pozorne sledujte obrazovku. Po zobrazení správy “To interrupt normal startup, stlačte modré tlačidlo Access IBM.” správa sa zobrazí v ľavom spodnom rohu obrazovky, stlačte modré tlačidlo Access IBM. Otvorí sa

pracovný priestor IBM Rescue and Recovery. Objaví sa okno podobné tomuto:



3. Po otvorení Rescue and Recovery workspace môžete urobiť nasledujúce:
- **Obnoviť alebo zálohovať** súbory, zložky alebo zálohy použitím IBM Rapid Restore Ultra.
 - **Konfigurovať** nastavenia systému a heslá.
 - **Komunikovať** použitím internetu a odkazu na stránku podpory IBM.
 - **Odstraňovať problémy** ich určovaním pomocou diagnostiky.

Vo vrchnom paneli Rescue and Recovery workspace môžete kliknúť na nasledujúce, aby sa otvorili ostatné stránky alebo ukončili program:

Events Log vám umožňuje prezeráť si protokol obsahujúci informácie o udalostiach alebo úlohách asociovaných s operáciami Rescue and Recovery.

System Information umožňujú prezeranie informácie o kľúčovom hardvéri a softvéri vášho počítača. Tieto informácie môžu byť užitočné pri pokuse o diagnostiku problému.

Warranty Status vám umožňuje vidieť, kedy prestane platiť vaša záruka, podmienky servisu počítača alebo zoznam vymeniteľných dielcov.

Help poskytuje informácie o rôznych stránkach v Rescue and Recovery workspace.

Restart zatvorí Rescue and Recovery workspace a bude pokračovať v štartovacej postupnosti, ktorá bola prerušená.

Iné problémy

Problém:

Počítač sa zamkne alebo neprijíma žiadny vstup.

Riešenie:

Počítač sa mohol zamknúť pri prechode do pohotovostného režimu počas komunikačnej operácie. Ak pracujete v sieti, deaktivujte časovač pohotovostného režimu.

Aby ste vypli počítač, stlačte a držte sieťový vypínač 4 alebo viac sekúnd.

Problém:

Počítač sa nespúšťa zo želaného zariadenia, napríklad z disketovej jednotky.

Riešenie:

Pozrite si ponuku Spustenie IBM BIOS Setup Utility. Skontrolujte, či je spúšťačia postupnosť v programe IBM BIOS Setup Utility nastavená tak, aby sa počítač spustil z vami požadovaného zariadenia.

Skontrolujte tiež, či je spúšťaacie zariadenie počítača povolené. V ponuke Startup programu IBM BIOS Setup Utility sa presvedčte, že toto zariadenie je zahrnuté v zozname "Boot priority order". Ak je uvedené v zozname "Excluded from boot order", je deaktivované. Vyberte preň položku v zozname a stlačte kláves x. Týmto túto položku presuniete do zoznamu "Boot priority order".

Problém:

Počítač neodpovedá.

Riešenie:

Všetky IRQ pre PCI sú nastavené na 11. Počítač nereaguje, pretože nemôže zdieľať prerušenie IRQ s inými zariadeniami. Pozrite si program ThinkPad Configuration.

Problém:

Počítač nemôže prehrávať CD alebo kvalita zvuku nie je dobrá.

Riešenie:

Skontrolujte, či disk spĺňa normy vašej krajiny. Disk spĺňajúci miestne normy je zvyčajne označený logom CD na štítku. Ak používate disk, ktorý nespĺňa uvedené normy, nemôžeme zaručiť, že bude hrať, alebo ak aj bude hrať, nemôžeme zaručiť dobrú kvalitu zvuku.

**Problém:**

Prehrávanie DVD vo Windows 2000 nie je plynulé.

Riešenie:

Tento problém sa môže vyskytnúť, ak si zvolíte pre technológiu Intel SpeedStep® režim maximálneho napájania z batérie. Tento režim je navrhnutý na dosiahnutie maximálneho času napájania z batérie tým, že rýchlosť procesora sa prepína medzi normálnou nízkou rýchlosťou a jej polovičnou hodnotou podľa využitia procesora. Ak sa využitie zvýši, Intel SpeedStep prepne rýchlosť procesora na nižšiu rýchlosť. Prevádzka v tomto režime môže podstatne degradovať výkon procesora a spôsobiť tým trhané prehrávanie DVD.

Ak sa chcete tomuto problému vyhnúť alebo ho zredukovať, môžete si vybrať niektorý z nasledujúcich prevádzkových režimov:

- **Maximum Performance:** Neustále udržuje vysokú rýchlosť procesora.
- **Automatic:** Prepína rýchlosť procesora medzi vysokou a nízkou, v závislosti od využívania procesora. Ak sa použitie zvyšuje, Intel SpeedStep prepne rýchlosť procesora na vysokú.
- **Battery Optimized Performance:** Neustále udržuje nízku rýchlosť procesora.

Režim si vyberiete takto:

1. Spustíte program ThinkPad Configuration.
2. Kliknete na **Power Management**.
3. Kliknete na záložku **Intel SpeedStep technology**.
4. V zozname vyberte požadovaný režim.
5. Kliknete na tlačidlo **OK**.

Problém:

Nemôžete sa pripojiť pomocou zabudovanej bezdrôtovej sieťovej karty.

Riešenie:

Ak je obrazovka počítača zatvorená, otvorte ju a zopakujte pokus.

Problém:

Ak je vašim operačným systémom Windows 2000 a použijete zariadenie USB 1.x po návrate počítača z úsporného režimu alebo režimu hibernácie do normálnej prevádzky, môže sa objaviť správa "Unsafe Removal of Device".

Riešenie:

Túto správu môžete bezpečne zavrieť. Uvedená správa sa zobrazí z dôvodu problému ovládača USB 2.0 na Windows 2000. Podrobnejšie informácie nájdete v časti Blížšie informácie Microsoft Knowledge Base 328580 a 323754. Domovskú stránku Microsoft Knowledge Base navštívte na <http://support.microsoft.com/>, napíšte číslo požadovaného článku bázy poznatko do poľa hľadania a kliknite na tlačidlo Search.

Spustenie IBM BIOS Setup Utility

Váš počítač poskytuje program s názvom IBM BIOS Setup Utility, ktorý vám umožňuje výber rôznych nastavovacích parametrov.

- Config: Nastavenie konfigurácie počítača.
- Date/Time: Nastavenie dátumu a času.
- Security: Nastavenie bezpečnostných funkcií.
- Startup: Nastavenie zavádzacieho zariadenia.
- Restart: Reštart systému.

Poznámka: Mnohé z týchto parametrov dokážete nastaviť ľahšie s použitím programu ThinkPad Configuration Program.

Ak chcete spustiť IBM BIOS Setup Utility, postupujte takto:

1. Urobte si zálohu údajov a registrov počítača, aby ste sa uchránili pred stratou údajov. Podrobnosti nájdete v pomoci, dostupnej priamo na vašom PC.
2. Vyberte disketu z disketovej jednotky, a potom vypnite počítač.
3. Zapnite počítač; potom, počas správy "To interrupt normal startup, press the blue Access IBM button", ktorá sa zobrazí v ľavom dolnom rohu obrazovky, stlačte tlačidlo Access IBM. Otvorí sa IBM Rescue and Recovery workspace.
4. Kliknite na **Access BIOS**. Zobrazí sa okno System Restart Required.
5. Kliknite na **Yes**. Vykoná sa reštart počítača a objaví sa ponuka IBM BIOS Setup Utility.

Ak máte nastavené heslo supervízora, po jeho zadaní sa zobrazí ponuka IBM BIOS Setup Utility. Program môžete tiež spustiť stlačením klávesu Enter namiesto zadania hlavného hesla, ale nemôžete meniť parametre, ktoré sú chránené hlavným heslom. Viac informácií nájdete v zabudovanej pomoci.

6. Pomocou kurzorových klávesov prejdite na položku, ktorú chcete zmeniť. Keď je položka zvýraznená, stlačte kláves Enter. Zobrazí sa podponuka.

7. Zmeňte požadované položky. Aby ste zmenili hodnotu položky, použite kláves F5 alebo F6. Ak má položka podponuku, môžete ju zobrazíť stlačením klávesu Enter.
8. Stlačte kláves F3 alebo Esc, aby ste ukončili podponuku. Ak ste vo vlozenej podponuke, opakovane stláčajte kláves Esc, až kým sa nedostanete do ponuky programu IBM BIOS Setup Utility.

Poznámka: Ak potrebujete obnoviť nastavenia na ich pôvodný stav, ako boli v čase nákupu, stlačte kláves F9 na zavedenie predvolených nastavení. Môžete tiež vybrať voľbu v podponuke Restart na načítanie predvolených nastavení alebo zrušenie zmien.

9. Vyberte Restart; potom stlačte Enter. Presuňte kurzor na voľbu, ktorou chcete reštartovať počítač; potom stlačte kláves Enter. Počítač sa reštartuje.

Obnova predinštalovaného softvéru

Pevný disk vášho počítača má skrytú chránenú oblasť na zálohy. Táto oblasť obsahuje úplnú zálohu pevného disku tak, ako bol dodaný z továrne a program IBM Rescue and Recovery.

Ak ste vykonali operáciu zálohovania pomocou programu Rescue and Recovery, máte tiež uložených jednu alebo viac záloh, ktoré odrážajú obsah pevného disku, ako existoval v rôznych časových okamihoch. Tieto zálohy môžu byť uložené na vašom pevnom disku alebo na sieťovom disku, alebo na vymeniteľnom médiu, podľa toho, čo ste vybrali počas operácie zálohovania.

Na obnovu obsahu pevného disku do skoršieho stavu pomocou niektorej z uložených záloh môžete použiť buď program Rescue and Recovery alebo pracovné prostredie IBM Rescue and Recovery. Pracovné prostredie IBM Rescue and Recovery beží nezávisle od operačného systému Windows. Preto ho môžete spustiť stlačením modrého tlačidla Access IBM pri výzve počas spúšťania počítača.

Po otvorení pracovného priestoru Rescue and Recovery môžete vykonávať operáciu obnovenia, aj keď nemôžete spustiť systém Windows. Viac informácií o použití funkcií programu Rescue and Recovery nájdete v téme “Data backup-and-restore tools” alebo “Introducing Rescue and Recovery” v Access IBM.

Ak chcete obnoviť pevný disk do pôvodného stavu, postupujte takto:

Poznámky:

1. Ak počas obnovy nie je na vašom počítači ThinkPad nainštalovaná optická jednotka, DVD softvér a softvér na nahrávanie CD sa nenainštaluje. Ak chcete, aby boli nainštalované správne, nainštalujte optickú jednotku do Ultrabay Enhanced pred vykonaním operácie obnovy.
2. Proces obnovy môže trvať 2 hodiny.

Upozornenie: Všetky súbory na primárnom oddiele pevného disku (zvyčajne jednotka C) budú počas procesu obnovy stratené. Avšak pred prepísaním akýchkoľvek údajov budete mať možnosť uložiť jeden alebo viac súborov na iné médium.

1. Ak je to možné, uložte všetky svoje súbory a vypnite operačný systém.
2. Vypnite počítač aspoň na 5 sekúnd.
3. Zapnite počítač. Pozorne pozerať na displej. Keď uvidíte správu “ To interrupt normal startup, press the blue Access IBM button”, ktorá sa zobrazí v ľavom dolnom rohu obrazovky, stlačte tlačidlo Access IBM. Otvorí sa pracovné prostredie IBM Rescue and Recovery.
4. Kliknite na **Restore your system**.
5. Kliknite na **Restore my hard drive to the original factory state** a potom na **Next**.
6. Riadte sa pokynmi na obrazovke.
7. Keď sa proces obnovy ukončí, stlačte kláves Enter. Váš počítač bude reštartovaný s predinštalovaným operačným systémom, ovládačmi a softvérom.

Výmena jednotky pevného disku

Pamäťovú kapacitu svojho počítača môžete zvýšiť výmenou jednotky pevného disku za disk s väčšou kapacitou. Novú jednotku pevného disku môžete kúpiť od autorizovaného servisu IBM alebo od obchodného zástupcu IBM.

Poznámka: Jednotku pevného disku vyberajte len vtedy, ak ju meníte alebo ju potrebujete opraviť. Konektory a pozícia pre jednotku pevného disku nie sú navrhnuté na časté vyberanie jednotky. Rescue and Recovery workspace a Product Recovery sa nenachádzajú na voliteľnej jednotke pevného disku.

Upozornenie

Zaobchádzanie s jednotkou pevného disku

- Jednotku nehádzte ani ju nevystavujte fyzickým otrasom. Jednotku položte na materiál, ktorý absorbuje fyzické otrasy, napríklad mäkká tkanina.
- Netlačte na kryt jednotky.
- Nedotýkajte sa konektora.

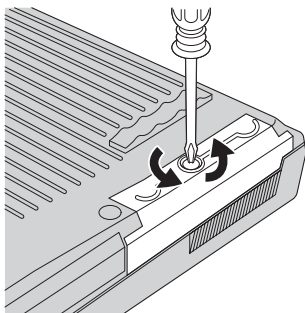
Jednotka je veľmi citlivá. Nesprávne zaobchádzanie môže spôsobiť poškodenie a trvalú stratu údajov na pevnom disku. Pred odstránením jednotky pevného disku vytvorte zálohu všetkých informácií na pevnom disku a potom vypnite počítač. Jednotku nikdy neodstraňujte počas aktivity systému, kým je v pohotovostnom režime alebo v režime hibernácie.

Keď chcete vymeniť jednotku pevného disku, urobte to takto:

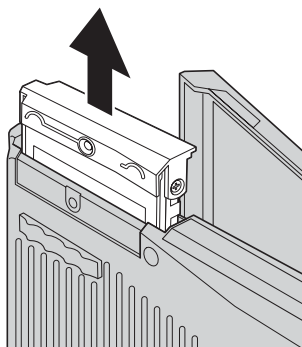
1. **Vypnite počítač**, potom z počítača odpojte napájací adaptér a všetky káble.
2. Zatvorte displej počítača a otočte počítač.

Výmena jednotky pevného disku

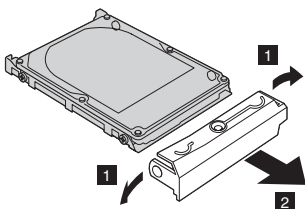
3. Odstráňte batériu.
4. Odstráňte skrutku, ktorá zaisťuje jednotku pevného disku.



5. Otvorte displej počítača; postavte počítač na bok a vyberte jednotku pevného disk odťahnutím krytu od počítača.

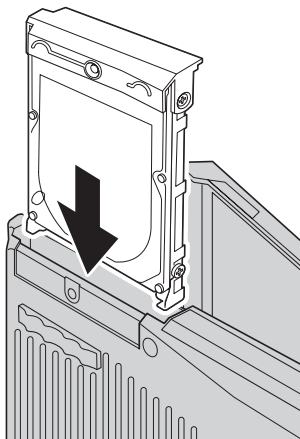


6. Z jednotky pevného disku vyberte kryt.



7. Pripevnite kryt na novú jednotku pevného disku.

8. Jednotku pevného disku aj s krytom vložte do priestoru pre jednotku pevného disku; potom ich pevne namontujte.



9. Zatvorte displej počítača a počítač položte spodnou stranou nahor. Namontujte skrutku.
10. Nainštaluje naspäť batériu.
11. Zapnite počítač. K počítaču pripojte napájací adaptér a káble.

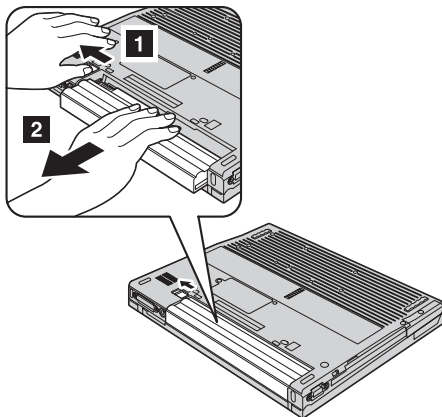
Výmena batérie

1. **Vypnite počítač alebo ho prepnite do režimu hibernácie.** Potom z počítača odpojte napájací adaptér a všetky káble.

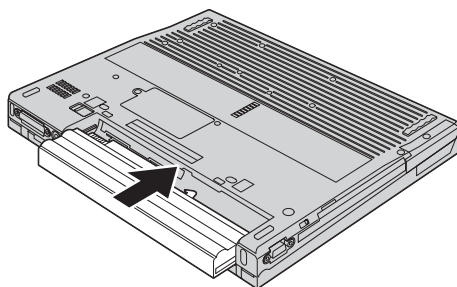
Poznámka: Ak používate kartu PC Card, počítač nemusí prejsť do režimu hibernácie. Ak to je vaša situácia, vypnite počítač.

2. Zatvorte displej počítača a otočte počítač.

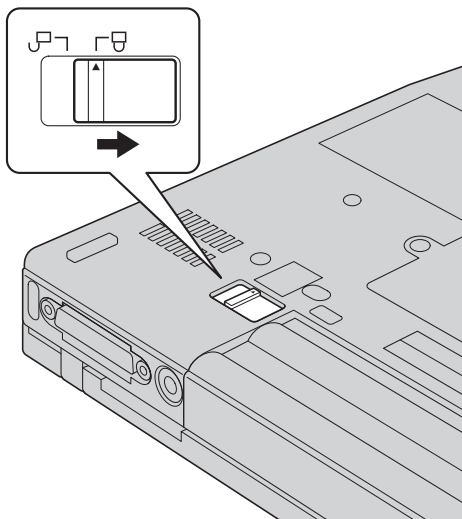
3. Posuňte a pridržte západku batérie v odomknutej pozícii **1** a vyberte batériu **2**.



4. Vložte úplne nabitú batériu.



5. Posuňte západku batérie do uzamknutej pozície.



6. Zapnite počítač. K počítaču pripojte napájací adaptér a káble.

Kapitola 3. Pomoc a servis od IBM

| | | | |
|---|----|-------------------------------------|----|
| Pomoc a servis | 34 | Telefonický kontakt s IBM | 34 |
| Pomoc prostřednictvím internetu | 34 | Pomoc kdekoli na světě | 38 |

Pomoc a servis

Ak potrebujete pomoc, servis, technickú asistenciu alebo len viac informácií o produktoch IBM, IBM poskytuje množstvo rôznych zdrojov pomoci. Táto časť obsahuje informácie o tom, kde získate viac informácií o IBM a produktoch IBM, čo robíť pri výskyte problému a komu zavolať v prípade potreby.

Microsoft Service Packs sú najnovším softvérovým zdrojom na aktualizácie produktu Windows. Je ich možné stiahnuť z internetu (pravdepodobne budú požadované poplatky za pripojenie) alebo sú k dispozícii na CD-ROM. Konkrétnejšie informácie a odkazy nájdete v www.microsoft.com. IBM ponúka technickú asistenciu pre podporu pri inštalovaní servisných balíkov alebo pri otázkach súvisiacich so servisnými balíkmi pre predinštalované produkty Microsoft Windows. Informácie získate v centre podpory IBM. Telefónnom čísla jednotlivých centier podpory sú uvedené v zozname "Celosvetový telefónny zoznam" na strane 63.

Pomoc prostredníctvom internetu

Webová stránka IBM na Internete obsahuje najaktuálnejšie informácie o podpore a produktoch IBM Personal Computer. Adresa pre domovskú stránku IBM Personal Computing je www.ibm.com/pc.

IBM poskytuje rozsiahle webové stránky www.ibm.com/pc/support, venované počítačom ThinkPad a mobilnej práci s počítačom. Pozrite si tieto webové stránky, aby ste sa naučili riešiť problémy, nachádzať nové spôsoby použitia vášho počítača a dozvedeli sa o možnostiach, ktoré dokážu prácu s počítačom ThinkPad zjednodušiť.

Telefonický kontakt s IBM

Ak ste sa pokúsili opraviť problém sami a stále potrebujete pomoc, počas záručnej doby môžete získať pomoc a informácie telefonicky z IBM Support Center. Počas záručnej lehoty sú vám k dispozícii tieto služby:

- Zistenie problému - Je vám k dispozícii vyškolený personál, ktorý vám pomôže pri určení hardvérového problému a pri výbere akcie, ktorá problém vyrieši.
- Oprava hardvéru IBM - Ak zistíte, že problém bol zapríčinený hardvérom IBM, ktorý je ešte v záruke, máte k dispozícii vyškolený personál, ktorý vám poskytne príslušnú úroveň servisu.
- Riadenie technických zmien - Vo výnimočných prípadoch môže byť potrebné vykonať zmeny na produkte, ktorý už bol predaný. IBM alebo predajca, ak je autorizovaný spoločnosťou IBM, vykoná vybrate dostupné technické zmeny (EC), ktoré sa týkajú hardvéru.

Nasledujúce položky nie sú kryté zárukou:

- Výmena alebo použitie iných dielcov ako IBM alebo dielcov IBM bez záruky

Poznámka: Všetky dielce, na ktoré sa vzťahuje záruka obsahujú sedemznakový identifikačný kód vo formáte IBM FRU XXXXXXXX

- Identifikácia zdrojov problému softvéru
- Konfigurácia BIOS ako súčasť inštalácie alebo aktualizácie
- Zmeny, úpravy alebo aktualizácie ovládačov zariadení
- Inštalácia a údržba sieťových operačných systémov (NOS)
- Inštalácia a údržba aplikačných programov

Podrobné vysvetlenie podmienok záruky IBM nájdete v záruke na hardvér IBM. Pre záručný servis potrebujete doklad o kúpe.

Ak je to možné, pri telefonovaní buďte v blízkosti vášho počítača. Pred zavolaním skontrolujte, či máte stiahnuté najnovšie ovládače zariadení a systému, spustili ste diagnostiku a zapísali ste si všetky potrebné informácie. Keď voláte technickú asistenciu, majte pripravené tieto informácie:

- Typ a model počítača
- Sériové čísla počítača, monitora a ostatných komponentov a doklad o kúpe.
- Opis problému
- Presné znenie všetkých chybových správ
- Informácie o konfigurácii hardvéru a softvéru pre systém

Telefónne čísla

Poznámka: Telefónne čísla môžu podliehať zmenám bez upozornenia. Aktuálny zoznam telefónnych čísiel centier podpory IBM a ich otváracích hodín nájdete na webovej stránke podpory www.ibm.com/pc/support

| Krajina alebo región | Jazyk | Telefónne číslo |
|----------------------|-------------------------|--------------------------------------|
| Afrika | | +44(0)1475 555 055 |
| Argentína | španielčina | 0800-666-0011 |
| Austrália | angličtina | 131-426 |
| Rakúsko | nemčina | +43-1-24592-5901 |
| Bolívia | španielčina | 0800-0189 |
| Belgicko | holandčina | 02-210 9820 |
| | francúzština | 02-210 9800 |
| Brazília | portugalčina | 55-11-3889-8986 |
| Kanada | angličtina/francúzština | 1-800-565-3344 |
| | | Toronto 416-383-3344/416-383-3344 |
| Čile | španielčina | 800-224-488 |
| Čína | mandarínska čínština | 800-810-1818 |

| Krajina alebo región | Jazyk | Telefónne číslo |
|---|---|---|
| Čína (zvláštny správny región Hongkong) | kantónska čínština angličtina putonghua | Domáci PC 852-2825-7799 Komerčný PC 852-8205-0333 Všeobecné otázky na ThinkPad a Workpad 852-2825-7799 Hotline hardvérového servisu 852-2825-6580 |
| Kolumbia | španielčina | 1-800-912-3021 |
| Kostarika | španielčina | 284-3911 |
| Cyprus | | +357-22-841100 |
| Česká republika | | +420-2-7213-1316 |
| Dánsko | dánčina | 4520-8200 |
| Dominikánska republika | španielčina | 566-4755 566-5161 kl. 8201 Bezplatne: 1-200-1929 |
| Ekvádor | španielčina | 1-800-426911 |
| El Salvador | španielčina | 250-5696 |
| Estónsko | | +386-61-1796-699 |
| Fínsko | fínčina | +358-9-459-6960 |
| Francúzsko | francúzština | +33-238-557-450 |
| Nemecko | nemčina | +49-7032-15-49201 |
| Grécko | | +30-210-680-1700 |
| Guatemala | španielčina | 335-8490 |
| Honduras | španielčina | Tegucigalpa a San Pedro Sula 232-4222 San Pedro Sula 552-2234 |
| Maďarsko | | +36-1-382-5720 |
| India | angličtina | 1600-44-6666 |
| Indonézia | bahasa/indonézština/angličtina | 800-140-3555 |
| Írsko | angličtina | +353-(0)1-815-9200 |
| Taliansko | taliančina | +39-02-7031-6101 |
| Japonsko | japončina/angličtina | 0120-887-874 Zámorské volania 81-46-266-4724 |
| Kórea | kórejčina | 1588-5801 |
| Lotyšsko | | +386-61-1796-699 |

| Krajina alebo región | Jazyk | Telefónne číslo |
|----------------------|---------------------------------|---|
| Litva | | +386-61-1796-699 |
| Luxembursko | francúzština | +352-298-977-5063 |
| Malajzia | angličtina | 1-800-88-8558 |
| Malta | | +356-23-4175 |
| Mexiko | španielčina | 001-866-434-2080 |
| Stredný východ | | +44(0)1475-555-055 |
| Holandsko | holandčina | +31-20-514-5770 |
| Nový Zéland | angličtina | 0800-446-149 |
| Nikaragua | španielčina | 255-6658 |
| Nórsko | nórčina | 66-99-89-60 |
| Panama | španielčina | 206-6047 |
| Peru | španielčina | 0-800-50-866 |
| Filipíny | angličtina | 1800-1888-1426 |
| Poľsko | | +48-22-878-6999 |
| Portugalsko | portugalčina | +351-21-892-7147 |
| Ruská federácia | ruština | +7-095-940-2000 |
| Singapur | angličtina | 1800-3172-888 |
| Slovensko | | +421-2-4954-1217 |
| Slovinsko | | +386-1-4796-699 |
| Španielsko | španielčina | +34-91-714-7983 |
| Sri Lanka | | +94-11-2448-442 +94-11-2421-066 +94-11-2493-500 |
| Švédsko | švédčina | +46-8-477-4420 |
| Švajčiarsko | nemčina/francúzština/taliančina | +41-58-333-0971 |
| Taiwan | mandarínska čínština | 886-2-2725-9799 |
| Thajsko | thajčina | 1-800-299-229 |
| Turecko | turečtina | 00800-211-4032 +90-212-317-1760 |
| Spojené kráľovstvo | angličtina | +44-1475-555-055 |
| USA | angličtina | 1-800-426-7378 |
| Uruguaj | španielčina | 000-411-005-6649 |
| Venezuela | španielčina | 0-800-100-2011 |

| Krajina alebo región | Jazyk | Telefónne číslo |
|----------------------|------------------------|--|
| Vietnam | angličtina/vietnamčina | Hočiminovo mesto (848)829-1474 Hanoj (844)842-6316 |

Pomoc kdekoľvek na svete

Ak so svojim počítačom cestujete alebo ho premiestnite do krajiny, kde sa váš typ počítača ThinkPad predáva alebo predával a spoločnosť IBM alebo predajcovia IBM, autorizovaný na vykonávanie záručného servisu, poskytujú servis na tento počítač, potom máte v tejto krajine k dispozícii medzinárodný záručný servis.

Servisné metódy a procedúry sú v jednotlivých krajinách rôzne a niektoré služby nemusia byť dostupné vo všetkých krajinách. Medzinárodný záručný servis sa vykonáva spôsobom servisu (ako napríklad skladový servis, prinesenie do servisu alebo servis priamo na mieste), ktorý je stanovený v krajine, kde sa servis poskytuje. Servisné centrá v niektorých krajinách nemusia poskytovať servis pre všetky modely určitého typu počítača. V niektorých prípadoch sa za servis môžu vyžadovať poplatky a môžu sa naň aplikovať určité časové obmedzenia.

Ak chcete zistiť, či má váš počítač nárok na medzinárodný záručný servis a ak chcete zobrazíť zoznam krajín, kde je tento servis k dispozícii, prejdite do www.ibm.com/pc/support a kliknite na **Warranty**. Počítače IBM sú označené štvorčíselným kódom typu počítača. Viac informácií o medzinárodnom záručnom servise nájdete vo vyhlásení Service Announcement 601-034 na stránke www.ibm.com.

Príloha A. Informácie o bezdrôtovej komunikácii

Bezdrôtová komunikácia

Bezdrôtový adaptér LAN Mini-PCI Adapter je navrhnutý tak, aby vedel komunikovať s ktorýmkoľvek bezdrôtovým produktom LAN, ktorý je založený na rádiotechnológii DSSS (Direct Sequence Spread Spectrum) a/alebo OFDM (Orthogonal Frequency Division Multiplexing) a je v súlade s:

- Normou IEEE 802.11a/b/g pre bezdrôtové siete LAN, ako je definovaná a schválená inštitútom Institute of Electrical and Electronics Engineers.
- Certifikácia WiFi (Wireless Fidelity), ako je definovaná alianciou WECA (Wireless Ethernet Compatibility Alliance).

Dcérska karta *Bluetooth* je navrhnutá, aby spolupracovala so všetkými *Bluetooth* produktmi, ktoré vyhovujú *Bluetooth* špecifikácii 1.1 a 1.2 ako je definovaná v *Bluetooth* SIG. Dcérska karta *Bluetooth* podporuje tieto profily:

- Generický prístup
- Vyhľadanie služieb
- Sériový port
- Telefonické pripojenie siete
- FAX
- LAN Access používajúci PPP
- Osobná počítačová sieť
- Generic Object Exchange
- Generic Object Push
- Prenos súborov
- Synchronizácia
- Audio brána
- Slúchadlá
- Tlačiareň
- Zariadenia užívateľského rozhrania (Klávesnica/Myš)
- Basic Image
- Handsfree

Prostredie používania a vaše zdravie

Wireless LAN Mini-PCI Adapter a dcérska karta *Bluetooth* emitujú rádiovú frekvenciu elektromagnetickú energiu, tak ako ostatné rádiové zariadenia. Úroveň vyžiarenej energie je však oveľa nižšia ako elektromagnetická energia vyžiarená bezdrôtovými zariadeniami, napríklad mobilnými telefónmi.

Pretože Wireless LAN Mini-PCI Adapter a dcérska karta *Bluetooth* fungujú v súlade so smernicami, nachádzajúcimi sa v rádiových bezpečnostných štandardoch a

odporúčaniach, IBM verí, že používanie integrovaných bezdrôtových kariet spotrebiteľmi je bezpečné. Tieto štandardy a odporúčania odzrkadľujú konsenzus vedeckej komunity a výsledky rokovaní skupín a komisií vedcov, ktorí neustále obnovujú a vytvárajú rozsiahlu literatúru o výskume.

V niektorých situáciách alebo prostrediach môže byť používanie adaptéra Wireless LAN Mini-PCI Adapter alebo dcérskej karty *Bluetooth* obmedzené vlastníkom budovy alebo zodpovedným zástupcom organizácie. Medzi takéto situácie môže patriť:

- Použitie integrovaných bezdrôtových kariet na palube lietadiel alebo v nemocniciach.
- V inom prostredí, kde riziko rušenia iných zariadení alebo služieb sa chápe alebo identifikuje ako nežiaduce.

Ak nie ste si istý politikou, ktorá sa týka používania bezdrôtových zariadení v konkrétnej organizácii (napr. letisko alebo nemocnica), odporúčame požiadať o autorizáciu používania adaptéra Wireless LAN Mini-PCI Adapter alebo dcérskej karty *Bluetooth* pred zapnutím počítača ThinkPad.

Autorizovaná prevádzka na území Spojených štátov a Kanady

Doleuvedené vyhlásenie týkajúce sa rozšíreného kanálového režimu je aktuálne, ak systém podporuje túto funkciu. Ak chcete skontrolovať podporu tejto funkcie, použite vlastnosti nainštalovanej karty bezdrôtového pripojenia k sieti v inštrukciách na povolenie režimu Extended Channel Mode.

Pre systémy s funkciou bezdrôtového pripojenia k sieti 802.11b podporujúce Extended Channel Mode:

Toto zariadenie sa smie používať len s prístupovými bodmi, ktoré sú autorizované na používanie v rámci regiónu, v ktorom sa používajú. Použitie tohto zariadenia s prístupovými bodmi, ktoré nie sú v zhode s Wi-Fi a nie sú autorizované, aby sa používali vo vašej krajine, môže mať za následok porušenie predpisov. Poradte sa so správcom siete, pozrite si referenčnú príručku alebo osvedčenie pre prístupový bod, aby ste zistili autorizáciu vášho prístupového bodu pre vašu krajinu alebo geografický región.

“Rozšírený kanálový režim” môžete vybrať iba v prípade, ak sa zariadenie používa mimo USA a Kanady, aby sa predišlo možnosti neoprávneného používania. Používanie tohto zariadenia mimo Spojených štátov a Kanady v “rozšírenom kanálovom režime” môže využívať frekvencie, na ktoré nemáte oprávnenie na používanie v Spojených štátoch a Kanade. Keď sa toto zariadenie používa s autorizovaným bezdrôtovým prístupovým bodom, ktorý je v súlade s Wi-Fi alebo v režime Ad Hoc, bude pracovať vo svojich autorizovaných režimoch vo všetkých krajinách.

Ak cestujete z jednej krajiny do druhej, prekonfigurujte vybrané frekvencie.

Aktivovanie rozšíreného kanálového režimu

Doleuvedené vyhlásenie týkajúce sa rozšíreného kanálového režimu je aktuálne, ak systém podporuje túto funkciu. Ak chcete skontrolovať podporu tejto funkcie, použite vlastnosti nainštalovanej karty bezdrôtového pripojenia k sieti v inštrukciách na povolenie režimu Extended Channel Mode.

V iných krajinách, ako v Spojených štátoch a Kanade, môžu byť podporované ďalšie kanály IEEE 802.11b. Ak máte problém s pripojením k prístupovému bodu, obráťte sa na systémového administrátora alebo skontrolujte váš prístupový bod, aby ste zistili, ktorý kanál sa používa. Ak je kanál 802.11b 12 alebo väčší, budete musieť aktivovať “rozšírený kanálový režim” nasledujúcimi krokmi.

1. Spustíte Windows 2000/XP. Prihláste sa s oprávneniami administrátora.
2. Pravým tlačidlom myši kliknite na My computer na pracovnej ploche a vyberte Property.
3. Kliknite na záložku Hardware a stlačte tlačidlo Device Manager.
4. Dvakrát kliknite na Network Adapter, nájdite zariadenie adaptéra bezdrôtového pripojenia k sieti, kliknite pravým tlačidlom myši na zariadenie a vyberte Property.
5. Kliknite na záložku Advanced.
6. Vyberte “Extended Channel Mode” a hodnotu nastavte na “Enable”.

Poznámka: Toto sa použije v prípade systémov s bezdrôtovou funkciou 802.11b, podporujúcou rozšírený kanálový režim.

Príloha B. Informácie o záruke

Tento dodatok obsahuje informácie o záručnej dobe pre ThinkPad, záručný servis a podporu, ako aj vyhlásenie IBM o obmedzení záruky.

Vyhlásenie IBM o obmedzenej záruke Z125-4753-08 04/2004

Časť 1 - Všeobecné podmienky

Toto Vyhlásenie o obmedzenej záruke zahŕňa Časť 1 - Všeobecné podmienky, Časť 2 - Podmienky platné v konkrétnej krajine a Časť 3 - Informácie o záruke. Podmienky Časti 2 nahrádzajú alebo modifikujú podmienky Časti 1. Záruky, ktoré poskytuje IBM v tomto Vyhlásení o obmedzenej záruke, sa uplatňujú iba na Počítače, ktoré si kúpite na svoje vlastné použitie a nie na ďalší predaj. Pojem "Počítač" predstavuje ľubovoľný počítač IBM, jeho komponenty, konverzie, rozšírenia, prvky a doplnky alebo ich ľubovoľnú kombináciu. Výraz "Počítač" nezahŕňa žiadne softvérové programy, či už zavedené vopred a dodané s Počítačom, nainštalované následne alebo iné. Nič v tomto Vyhlásení o obmedzenej záruke nebude mať vplyv na žiadne zákonné práva zákazníkov, ktorých sa nemožno vzdať a ktoré nemôžu byť zmluvne obmedzené.

Na čo sa táto záruka vzťahuje

IBM zaručuje, že každý Počítač 1) je bezchybný z hľadiska materiálu a prevedenia a 2) zodpovedá oficiálne publikovaným špecifikáciám ("Špecifikácie"), ktoré sú k dispozícii na požiadanie. Záručná doba na počítač sa začína v deň inštalácie a je uvedená v Časti 3 - Záručné informácie. Dátum vašej faktúry alebo dátum na potvrdenke o predaji je Dňom inštalácie, pokiaľ vás IBM alebo váš predajca nebude informovať inak. Mnohé komponenty, konverzie alebo rozšírenia zahŕňajú odstránenie dielcov a ich vrátenie IBM. Dielec, ktorý nahrádza odstránený dielec, prevezme stav záručného servisu odstráneného dielca. Pokiaľ IBM nešpecifikuje inak, tieto záruky možno uplatniť iba v tej krajine alebo oblasti, v ktorej ste Počítač kúpili.

TIETO ZÁRUKY SÚ VAŠIMI EXKLUZÍVNYMI ZÁRUKAMI A NAHRÁZAJÚ VŠETKY OSTATNÉ ZÁRUKY A PODMIENKY, VYJADRENÉ ALEBO IMPLIKOVANÉ, VRÁTANE (ALE BEZ OBMEDZENIA NA) IMPLIKOVANÉ ZÁRUKY ALEBO PODMIENKY OBCHODOVATEĽNOSTI ALEBO VHODNOSTI NA KONKRÉTNY ÚČEL. NIEKTORÉ ŠTÁTY ALEBO JURISDIKCIE NEPOVOĽUJÚ VYLÚČENIE VYJADRENÝCH ALEBO IMPLICITNÝCH ZÁRUK, TAKŽE VYŠŠIE UVEDENÉ VYLÚČENIE SA NA VÁS NEMUSÍ VZŤAHOVAŤ. V TAKOM PRÍPADE SÚ TIETO ZÁRUKY OBMEDZENÉ NA ČAS TRVANIA ZÁRUČNEJ DOBY. PO UPLYNUTÍ TEJTO DOBY SA NEUPLATŇUJÚ ŽIADNE ZÁRUKY. NIEKTORÉ ŠTÁTY ALEBO JURISDIKCIE NEPOVOĽUJÚ OBMEDZIŤ Dĺžku TRVANIA PREDPOKLADANÝCH ZÁRUK, TAKŽE UVEDENÉ OBMEDZENIE SA VÁS NEMUSÍ TÝKAŤ.

Na čo sa táto záruka nevzťahuje

Táto záruka sa nevzťahuje na:

- žiadne softvérové programy, či už zavedené vopred a dodané spolu s Počítačom alebo inštalované následne;

- poruchu spôsobenú nesprávnym používaním (vrátane, ale bez obmedzenia na využívanie kapacity alebo výkonu Počítača bez písomného oprávnenia od IBM), haváriou, modifikáciou, nevhodnými fyzikálnymi alebo prevádzkovými podmienkami alebo nevhodnou údržbou z vašej strany;
- poruchu spôsobenú výrobkom, za ktorý IBM nenesie zodpovednosť a
- výrobky iné ako výrobky IBM, vrátane tých, ktoré IBM obstará a poskytne s Počítačom alebo v Počítači IBM na vašu žiadosť.

Záruka je neplatná, ak zákazník odstráni alebo zmení identifikačné štítky na počítači alebo jeho dielcoch.

IBM nezaručuje neprerušovanú alebo bezchybnú prevádzku Počítača.

Akákoľvek technická alebo iná podpora Počítača v rámci záruky, ako napr. pomoc pri otázkach typu "ako-na-to" a v otázkach týkajúcich sa nastavenia a inštalácie Počítača sa poskytuje **BEZ AKÝCHKOĽVEK ZÁRUK**.

Ako získať záručný servis

Ak Počítač počas záručnej lehoty nepracuje tak, ako bolo zaručené, spojte sa s IBM alebo požiadajte predajcu o záručný servis. Ak Počítač nezaregistrujete v IBM, môže sa od vás požadovať doklad o kúpe ako dôkaz vášho nároku na záručný servis.

Čo urobí spoločnosť IBM, aby odstránila problémy:

Ak žiadate IBM o servis, musíte dodržať postupy zistenia a odstránenia problému, ktoré špecifikuje IBM. Úvodnú diagnózu vášho problému môže vykonať buď technik cez telefón alebo môže byť vykonaná elektronicky prístupom na webovú stránku IBM.

Typ záručného servisu uplatňovaný na počítač zákazníka je uvedený v Časti 3 - Záručné informácie.

Zákazník zodpovedá za stiahnutie a inštaláciu stanoveného počítačového kódu (mikrokód, základný vstupný/výstupný systémový kód (nazývaný "BIOS"), pomocné programy, ovládače zariadení a diagnostika dodaná spolu s počítačom IBM) a iných softvérových aktualizácií z webových stránok IBM alebo iných elektronických médií a za postup podľa pokynov, ktoré poskytuje IBM.

Ak môže byť váš problém vyriešený súčiastkou vymeniteľnou zákazníkom ("CRU") (napríklad klávesnica, myš, reproduktor, pamäť, jednotka pevného disku), IBM vám dodá tieto súčiastky CRU na inštaláciu.

Ak Počítač v záručnej lehote nepracuje tak, ako bolo zaručené a váš problém nemôže byť vyriešený cez telefón alebo elektronicky, aplikáciou vášho strojového kódu alebo aktualizáciou softvéru a ani výmenou súčiastky zákazníkom, IBM alebo váš predajca, pokiaľ ho IBM oprávni poskytovať záručný servis podľa vlastného uváženia buď 1) opraví Počítač alebo ho upraví tak, aby pracoval, ako je zaručené alebo 2) vymení ho za

iný Počítač s minimálne ekvivalentnou funkčnosťou. Ak IBM nemôže vykonať žiadny z uvedených spôsobov, zákazník bude môcť vrátiť počítač tam, kde si ho zakúpil, a budú mu vrátené peniaze.

IBM alebo váš predajca sa môže tiež rozhodnúť vykonať a nainštalovať vybrané technické zmeny, ktoré sa uplatňujú na Počítač.

Výmena Počítača alebo súčiastky

Pokiaľ si záručný servis vyžaduje výmenu Počítača alebo súčiastky, súčiastka, ktorú IBM alebo váš predajca vymení, sa stane ich vlastníctvom a náhradná súčiastka bude vaša. Prehlasujete, že všetky odstránené dielce sú pôvodné a nezmenené. Náhradná súčiastka nemusí byť nová, alebo bude v dobrom prevádzkyschopnom stave a bude mať prinajmenšom takú funkčnosť ako vymenená súčiastka. Náhradný dielec získa taký stav záručného servisu, ako mal pôvodný dielec.

Vaše ďalšie zodpovednosti

Skôr ako IBM alebo váš predajca vymení počítač alebo jeho časť, odstránite všetky komponenty, dielce, voľby, modifikácie a príslušenstvo, na ktoré sa nevzťahuje záručný servis.

Ďalej súhlasíte s tým, že:

1. zabezpečíte, aby sa na Počítač nevzťahovali žiadne právne záväzky ani obmedzenia, ktoré by bránili jeho výmene;
2. získate povolenie od vlastníka, aby mohol byť na Počítač, ktorý nie je vaším vlastníctvom poskytnutý servis zo strany IBM alebo vášho predajcu; a
3. ak je to možné, pred poskytnutím servisu:
 - a. budete dodržiavať všetky postupy predpísané IBM alebo vaším predajcom pri požadovaní servisu;
 - b. urobíte si záložné kópie a zabezpečíte všetky programy, údaje a fondy obsiahnuté v Počítači;
 - c. poskytnete IBM alebo vášmu predajcovi dostatočný, voľný a bezpečný prístup do vašich priestorov, tak, aby mohli plniť svoje povinnosti a
 - d. budete informovať IBM alebo vášho predajcu o zmenách v umiestnení Počítača.
4. (a) zabezpečíte, aby boli všetky informácie o identifikovaných alebo identifikovateľných osobách (osobné údaje) vymazané z Počítača (v technicky možnom rozsahu), (b) dovoľíte IBM, vášmu predajcovi alebo dodávateľovi IBM, aby spracoval vo vašom mene akékoľvek zostávajúce osobné údaje, ktoré bude IBM alebo váš predajca považovať za potrebné na to, aby splnil svoju povinnosť podľa tohto Vyhlásenia o obmedzenej záruke (čo môže zahŕňať poslanie Počítača na takéto spracovanie do iného servisného miesta IBM kdekoľvek na svete a (c) zabezpečíte, že takéto spracovanie bude spĺňať podmienky akýchkoľvek zákonov uplatniteľných na takéto osobné údaje.

Obmedzenie zodpovednosti

IBM zodpovedá za stratu alebo poškodenie počítača zákazníka len vtedy, ak je tento počítač 1) majetkom IBM alebo 2) je na ceste v tých prípadoch, kde IBM zodpovedá za prepravné náklady.

IBM ani váš predajca nebude niesť zodpovednosť za žiadne vaše dôverné, súkromné ani osobné informácie nachádzajúce sa vo vašom Počítači, ktorý vrátite IBM z akéhokoľvek dôvodu. Všetky takéto informácie by ste mali z počítača odstrániť pred jeho vrátením.

Môže sa stať, že z viny IBM alebo v rámci inej zodpovednosti budete mať nárok na odškodnenie zo strany IBM. V každom takom prípade, bez ohľadu na dôvod, na základe ktorého vám nárok požadovať náhradu od IBM vznikol (vrátane zásadného porušenia, nedbanlivosti, neporozumenia alebo inej zmluvnej požiadavky alebo požiadavky na základe deliktu), okrem zodpovednosti, ktorá sa nedá odrieknuť alebo obmedziť príslušnými zákonmi, IBM je zodpovedná len za

1. ujmu za zranenie osôb (vrátane smrti) a škodu na nehnuteľnom a hmotnom osobnom majetku; a
2. akúkoľvek inú skutočnú priamu škodu do výšky poplatkov (v prípade, ak sa uplatňujú pravidelné ročné poplatky) za Počítače, ktoré sú predmetom nároku. Na účely tohto bodu výraz "Počítač" zahŕňa strojový kód a licencovaný interný kód ("LIC").

Tento limit sa vzťahuje aj na dodávateľov IBM a na vášho predajcu. To je maximálna kolektívna zodpovednosť IBM, jej dodávateľov a vášho predajcu

SPOLOČNOSŤ IBM, JEJ DODÁVATELIA ALEBO PREDAJCOVIA NEBUDÚ ZA ŽIADNYCH OKOLNOSTÍ NIESŤ ZODPOVEDNOSŤ ZA NASLEDUJÚCE OKOLNOSTI, A TO ANI V TOM PRÍPADE, AK BUDÚ INFORMOVANÍ O MOŽNOSTI ICH VÝSKYTU; 1) NÁROKY TRETÍCH STRÁN VOČI VÁM ZA ŠKODY (INÉ AKO TIE, KTORÉ SÚ UVEDENÉ V PRVOM BODE VYŠŠIE); 2) STRATU ALEBO POŠKODENIE ÚDAJOV; 3) ZVLÁŠTNE, NÁSLEDNÉ ALEBO NEPRIAME ŠKODY ALEBO NÁSLEDNÉ HOSPODÁRSKE ŠKODY; 4) STRATU ZISKU, PRÍJMOV Z PODNIKANIA, DOBRÉHO MENA ALEBO OČAKÁVANÝCH ÚSPOR. NIEKTORÉ ŠTÁTY ALEBO JURISDIKCIE NEPOVOĽUJÚ VYLÚČENIE ALEBO OBMEDZENIE NÁHODNÝCH ALEBO NÁSLEDNÝCH ŠKÔD, VYŠŠIE UVEDENÉ OBMEDZENIE SA NA VÁS NEMUSÍ VZŤAHOVAŤ. NIEKTORÉ ŠTÁTY ALEBO JURISDIKCIE NEPOVOĽUJÚ OBMEDZENIE DOBY UPLATŇOVANIA IMPLICITNEJ ZÁRUKY, TAKŽE VYŠŠIE UVEDENÉ OBMEDZENIE SA NA VÁS NEMUSÍ VZŤAHOVAŤ.

Platný zákon

Vy aj IBM súhlasíte, že všetky práva, povinnosti a záväzky, ktoré máte vy a IBM v akejkoľvek súvislosti s týmto Vyhlásením o obmedzenej záruke alebo ktoré z neho vyplývajú sa budú riadiť, interpretovať a uplatňovať podľa zákonov krajiny, v ktorej nadobudnete Počítač bez ohľadu na konflikt právnych princípov.

TIETO ZÁRUKY VÁM UDEĽUJÚ URČITÉ ZÁKONNÉ PRÁVA A TAKISTO MÔŽETE MAŤ AJ INÉ PRÁVA, KTORÉ SÚ RÔZNE V JEDNOTLIVÝCH ŠTÁTOCH ALEBO PRÁVNÝCH SYSTÉMOCH.

Jurisdikcia

Všetky naše práva, povinnosti a záväzky podliehajú právomoci súdov krajiny, v ktorej ste nadobudli Počítač.

Časť 2 - Podmienky platné v konkrétnych krajinách

AMERIKA

ARGENTÍNA

Jurisdikcia: *Nasledujúci text sa pridáva za prvú vetu:*

Všetky spory, vyplývajúce z tohto Vyhlásenia o obmedzenej záruke, sa budú riešiť výlučne príslušným obchodným súdom mesta Buenos Aires.

BOLÍVIA

Jurisdikcia: *Nasledujúci text sa pridáva za prvú vetu:*

Všetky spory, vyplývajúce z tohto Vyhlásenia o obmedzenej záruke, budú riešiť výlučne súdy mesta La Paz.

BRAZÍLIA

Jurisdikcia: *Nasledujúci text sa pridáva za prvú vetu:*

Všetky spory, vyplývajúce z tejto Zmluvy budú riešené výlučne súdom v Rio de Janeiro, RJ.

ČILE

Jurisdikcia: *Nasledujúci text sa pridáva za prvú vetu:*

Všetky spory, vyplývajúce z tohto Vyhlásenia o obmedzenej záruke, budú riešiť výlučne Civilné súdy mesta Santiago.

KOLUMBIA

Jurisdikcia: *Nasledujúci text sa pridáva za prvú vetu:*

Všetky spory, vyplývajúce z tohto Vyhlásenia o obmedzenej záruke, budú riešiť výlučne súdy v republike Kolumbia.

EKVÁDOR

Jurisdikcia: *Nasledujúci text sa pridáva za prvú vetu:*

Všetky spory, vyplývajúce z tohto Vyhlásenia o obmedzenej záruke, budú riešiť výlučne sudcovia mesta Quito.

MEXIKO

Jurisdikcia: *Nasledujúci text sa pridáva za prvú vetu:*

Všetky spory, vyplývajúce z tohto Vyhlásenia o obmedzenej záruke, budú riešiť výlučne Federálne súdy mesta Mexico City.

PARAGUAJ

Jurisdikcia: *Nasledujúci text sa pridáva za prvú vetu:*

Všetky spory, vyplývajúce z tohto Vyhlásenia o obmedzenej záruke, budú riešiť výlučne súdy mesta Asuncion.

PERU

Jurisdikcia: *Nasledujúci text sa pridáva za prvú vetu:*

Všetky spory, vyplývajúce z tohto Vyhlásenia o obmedzenej záruke, budú riešiť výlučne sudcovia a tribunály súdneho obvodu mesta Lima, Cercado.

Obmedzenie zodpovednosti: *Nasledujúci text sa pridáva na koniec tohto odseku:* V súlade s článkom 1328 peruánskeho občianskeho zákonníka sa obmedzenia a vylúčenia, špecifikované v tomto odseku, netýkajú škôd spôsobených úmyselným protiprávnym konaním IBM ("dolo") alebo hrubou nedbalosťou ("culpa inexcusable").

URUGUAJ

Jurisdikcia: *Nasledujúci text sa pridáva za prvú vetu:*

Všetky spory, vyplývajúce z tohto Vyhlásenia o obmedzenej záruke, budú riešiť výlučne súdy v meste Montevideo.

VENEZUELA

Jurisdikcia: *Nasledujúci text sa pridáva za prvú vetu:*

Všetky spory, vyplývajúce z tohto Vyhlásenia o obmedzenej záruke, budú riešiť výlučne súdy v Centrálnnej oblasti mesta Caracas.

SEVERNÁ AMERIKA

Ako získať záručný servis: *Do tejto časti sa dopĺňa nasledujúci text:*

Ak chcete získať záručný servis od IBM v Kanade alebo USA, volajte 1-800-IBM-SERV (426-7378).

KANADA

Obmedzenie zodpovednosti: *Nasledujúci text nahrádza bod 1 tejto časti:*

1. škody za zranenie osôb (vrátane smrti) alebo fyzické poškodenie nehnuteľného a hnutelného osobného majetku spôsobené nedbalosťou IBM; a

Upravujúci zákon: *Toto nahrádza "zákony krajiny, v ktorej si zákazník zakúpil počítač" v prvej vete:*

zákony v provincii Ontario.

USA

Platný zákon: *Nasledujúce nahrádza "zákony krajiny, v ktorej si zákazník zakúpil počítač" v prvej vete:*

zákony štátu New York.

PACIFICKÁ ÁZIA

AUSTRÁLIA

Čo pokrýva táto záruka: *Nasledujúci odsek sa pridáva k tejto časti:*

Záruky, uvedené v tejto časti, sa pridávajú k všetkým právam, ktoré by ste mohli mať podľa zákona Trade Practices Act 1974 alebo iného podobného zákona, a sú obmedzené len rozsahom povoleným podľa aplikovateľných zákonov.

Obmedzenie zodpovednosti: *Nasledujúce sa pridáva k tejto časti:*

Kde IBM poruší podmienky alebo záruku odvodenú zo zákona Trade Practices Act 1974 alebo inej podobnej legislatívy, zodpovednosť IBM je obmedzená na opravu alebo výmenu tovaru alebo dodanie ekvivalentného tovaru. Kde sa tieto záručné podmienky vzťahujú na právo predaja, tiché vlastníctvo alebo jasný nárok, alebo ak sa tovar bežne získava na osobnú potrebu alebo na použitie alebo spotrebu v domácnosti, potom sa neaplikuje žiadne obmedzenie v tomto odseku.

Upravujúci zákon: *Toto nahrádza "zákony krajiny, v ktorej si zákazník zakúpil počítač" v prvej vete:*

zákony štátu alebo teritória.

KAMBODŽA A LAOS

Platný zákon: *Toto nahrádza "zákony krajiny, v ktorej si zákazník zakúpil počítač" v prvej vete:*

zákony štátu New York, USA.

KAMBODŽA, INDONÉZIA A LAOS

Arbitrážne konanie: *Pod toto záhlavie sa pridáva text:*

Spory vyplývajúce z tohto Vyhlásenia o obmedzenej záruke alebo v súvislosti s ním budú definitívne urovnané arbitrážou, ktorá sa uskutoční v Singapure v súlade s arbitrážnymi pravidlami SIAC (Singapore International Arbitration Center) platnými v tom čase. Arbitrážny výrok bude konečný a záväzný pre strany sporu bez možnosti odvolať sa, bude v písomnej forme a bude obsahovať zistený skutkový stav a právny úsudok.

Počet arbitrov bude 3, každá strana sporu má nárok vymenovať jedného arbitra. Títo dvaja arbitri, vymenovaní stranami sporu, vymenujú tretieho arbitra, ktorý bude vystupovať ako predseda konania. Prázdne miesto na poste predsedu zaujme prezident SIAC. Ostatné voľné miesta budú obsadené príslušnou nominujúcou stranou. Súdne konanie bude pokračovať od štádia, v ktorom bolo pred uvoľnením miesta.

Ak jedna zo strán odmietne vymenovať arbitra alebo inak zlyhá pri jeho menovaní arbitra do 30 dní od dátumu, keď druhá strana menuje svojho, prvý menovaný arbiter bude samostatný arbiter, za predpokladu, že bol menovaný náležite a právoplatne.

Všetky pojednávania, vrátane všetkých dokumentov predkladaných na týchto pojednávaniach, budú vedené v anglickom jazyku. Anglická verzia tohto Vyhlásenia o obmedzenej záruke bude prevládať nad akoukoľvek inou jazykovou verziou.

HONG KONG A MACAO - ZVLÁŠTNE SPRÁVNE REGIÓNY ČÍNY

Platný zákon: *Toto nahrádza "zákony krajiny, v ktorej si zákazník zakúpil počítač" v prvej vete:*

zákony Hong Kongu, zvláštneho administratívneho regiónu Číny.

INDIA

Obmedzenie zodpovednosti: *Nasledujúce nahrádza body 1 a 2 v tejto časti:*

1. zodpovednosť za zranenie osôb (aj so smrteľnými následkami) alebo škoda na nehnuteľnom a hnutelnom osobnom majetku bude obmedzená na škodu spôsobenú nedbalosťou IBM; a
2. čo sa týka akejkolvek inej reálnej škody v dôsledku akejkolvek situácie vrátane nekonania IBM v súlade alebo akokoľvek v súvislosti s predmetom tohto Vyhlásenia o obmedzenej záruke, sa bude kompenzácia za škodu obmedzovať na poplatok uhradený zákazníkom za počítač, ktorý je predmetom reklamácie. Na účely tohto bodu bude pojem "počítač" zahŕňať počítačový kód a licenčný interný kód ("LIC").

Arbitráž: *Nasledujúce sa pridáva pod túto hlavičku*

Spory vyplývajúce z tohto Vyhlásenia o obmedzenej záruke alebo s ním súvisiace budú s konečnou platnosťou riešené arbitrážnym konaním v Bangalore, India v súlade so zákonmi Indie platnými v tom období. Arbitrážny výrok bude konečný a záväzný pre strany sporu bez možnosti odvolať sa, bude v písomnej forme a bude obsahovať zistený skutkový stav a právny úsudok.

Počet arbitrov bude 3, každá strana sporu má nárok vymenovať jedného arbitra. Títo dvaja arbitri, vymenovaní stranami sporu, vymenujú tretieho arbitra, ktorý bude vystupovať ako predseda konania. Prázdne miesto na poste predsedu zaujme prezident súdnej rady Indie. Ostatné voľné miesta budú obsadené príslušnou nominujúcou stranou. Súdne konanie bude pokračovať od štádia, v ktorom bolo pred uvoľnením miesta.

Ak jedna zo strán odmietne vymenovať arbitra alebo inak zlyhá pri jeho menovaní arbitra do 30 dní od dátumu, keď druhá strana menuje svojho, prvý menovaný arbirer bude samostatný arbirer, za predpokladu, že bol menovaný náležite a právoplatne.

Všetky pojednávania, vrátane všetkých dokumentov predkladaných na týchto pojednávaniach, budú vedené v anglickom jazyku. Anglická verzia tohto Vyhlásenia o obmedzenej záruke bude prevládať nad akoukoľvek inou jazykovou verziou.

JAPONSKO

Platný zákon: *K tomuto oddielu sa pridáva nasledujúca veta:*

Akékoľvek pochybnosti, týkajúce sa tohto Vyhlásenia o obmedzenej záruke budú riešené medzi stranami sporu v dobrej viere a v súlade s princípmi vzájomnej dôvery.

MALAJZIA

Obmedzenie zodpovednosti: Slovo "**ZVLÁŠTNY**" v bode 3 piateho odseku sa vymazáva.

NOVÝ ZÉLAND

Čo pokrýva táto záruka: *Nasledujúci odsek sa pridáva k tejto časti:*

Záruky uvedené v tejto časti dopĺňajú všetky práva zákazníkov podľa zákona Consumer Guarantees Act z roku 1993 alebo inú legislatívu, ktorú nemožno vyňať alebo obmedziť. Consumer Guarantees Act 1993 sa nebude aplikovať na žiadny tovar, ktorý IBM poskytuje, ak požadujete tovar na účely podnikania, ako je to definované v tomto zákone.

Obmedzenie zodpovednosti: *Nasledujúce sa pridáva do tejto časti:*

Kde počítače nie sú nadobudnuté za účelom podnikania, ako je to definované v zákone Consumer Guarantees Act 1993, obmedzenia v tejto časti podliehajú obmedzeniam tohto zákona.

ČÍNSKA ĽUDOVÁ REPUBLIKA (ČĽR)

Platný zákon: *Toto nahrádza "zákony krajiny, v ktorej si zákazník zakúpil počítač" v prvej vete:*

zákony štátu New York, Spojené štáty americké (okrem prípadov, keď lokálny zákon vyžaduje inak).

FILIPÍNY

Obmedzenie zodpovednosti: *Bod 3 v piatom odseku sa nahrádza týmto:*

ZVLÁŠTNE (VRÁTANE NOMINÁLNYCH A ZNAČNÝCH ŠKÔD), MORÁLNE, VEDĽAJŠIE ALEBO NEPRIAME ŠKODY TÝKAJÚCE SA VŠETKÝCH NÁSLEDNÝCH EKONOMICKÝCH ŠKÔD; ALEBO

Arbitrážne konanie: Pod toto záhlavie sa pridáva toto:

Spory, vyplývajúce z tohto Vyhlásenia o obmedzenej záruke alebo v súvislosti s ním, budú definitívne urovnané arbitrážou, ktorá sa uskutoční v Metro Manila, Filipíny v súlade so zákonmi Filipín, platnými v tom čase. Arbitrážny výrok bude konečný a záväzný pre strany sporu bez možnosti odvolať sa, bude v písomnej forme a bude obsahovať zistený skutkový stav a právny úsudok.

Počet arbitrov bude 3, každá strana sporu má nárok vymenovať jedného arbitra. Títo dvaja arbitri, vymenovaní stranami sporu, vymenujú tretieho arbitra, ktorý bude vystupovať ako predseda konania. Prázdne miesto na poste predsedu zaujme prezident Philippine Dispute Resolution Center, Inc. Ostatné voľné miesta budú obsadené príslušnou nominujúcou stranou. Súdne konanie bude pokračovať od štádia, v ktorom bolo pred uvoľnením miesta.

Ak jedna zo strán odmietne vymenovať arbitra alebo inak zlyhá pri jeho menovaní arbitra do 30 dní od dátumu, keď druhá strana menuje svojho, prvý menovaný arbiter bude samostatný arbiter, za predpokladu, že bol menovaný náležite a právoplatne.

Všetky pojednávania, vrátane všetkých dokumentov predkladaných na týchto pojednávaniach, budú vedené v anglickom jazyku. Anglická verzia tohto Vyhlásenia o obmedzenej záruke bude prevládať nad akoukoľvek inou jazykovou verzou.

SINGAPUR

Obmedzenie zodpovednosti: Slová "ZVLÁŠTNE" a "HOSPODÁRSKE" v bode 3 piateho odseku budú vymazané.

EURÓPA, STREDNÝ VÝCHOD, AFRIKA (EMEA)

NASLEDUJÚCE PODMIENKY SA BUDÚ UPLATŇOVAŤ NA VŠETKY KRAJINY EMEA:

Podmienky tohto Vyhlásenia o obmedzenej záruke sa týkajú počítačov kúpených od IBM alebo predajcu IBM.

Ako získať záručný servis:

Pridajte nasledujúci odsek v **Západnej Európe** (Andora, Rakúsko, Belgicko, Cyprus, Česká republika, Dánsko, Estónsko, Fínsko, Francúzsko, Nemecko, Grécko, Maďarsko, Island, Írsko, Taliansko, Lotyšsko, Lichtenštajnsko, Litva, Luxembursko, Malta, Monako, Holandsko, Nórsko, Poľsko, Portugalsko, San Marino, Slovensko, Slovinsko, Španielsko, Švédsko, Švajčiarsko, Spojené kráľovstvo, Vatikán a všetky krajiny postupne prístupujúce do Európskej únie, odo dňa prístúpenia):

Záručný servis na Počítače nadobudnuté v západnej Európe bude platiť a bude sa uplatňovať vo všetkých krajinách západnej Európy za podmienky, že Počítače budú ohlásené a sprístupnené v týchto krajinách.

Ak Počítač zakúpite v niektorej zo západoeurópskych krajín, ako sú definované vyššie, môžete získať záručný servis pre tento Počítač v každej z týchto krajín, buď od (1) predajcu IBM s oprávnením na vykonávanie záručného servisu alebo (2) od IBM, za predpokladu, že Počítač bol ohlásený a je dostupný v krajine, v ktorej chcete získať servis.

Ak si kúpite osobný počítač v Albánsku, Arménsku, Bielorusku, Bosne a Hercegovine, Bulharsku, Chorvátsku, Českej republike, Gruzínsku, Maďarsku, Kazachstane, Kirgizsku, Juhoslávii, Macedónsku, Moldavsku, Poľsku, Rumunsku, Rusku, Slovenskej republike, Slovinsku alebo na Ukrajine, môžete na takéto Počítače získať záručný servis v ktorejkoľvek z vyššie uvedených krajín buď od (1) predajcu IBM, ktorý je oprávnený poskytovať záručný servis alebo (2) od IBM.

Ak si kúpite Počítač v krajine Stredného východu alebo v Afrike, môžete získať záručný servis na tento Počítač od organizačnej jednotky IBM v krajine, kde ste Počítač kúpili, ak táto organizačná jednotka IBM poskytuje záručný servis v tejto krajine, alebo od predajcu IBM, ktorý je oprávnený IBM poskytovať záručný servis na tento Počítač v tejto krajine. Záručný servis v Afrike je k dispozícii do vzdialenosti 50 km od poskytovateľa servisu schváleného IBM. Zákazník zodpovedá za prepravné náklady na počítač, ktorý sa nachádza vyše 50 kilometrov od poskytovateľa servisu oprávneného spoločnosťou IBM.

Platný zákon:

Výraz "zákony krajiny, v ktorej ste získali Počítač" sa nahrádza týmto:

1) "zákony Rakúska" v **Albánsku, Arménsku, Azerbajdžane, Bielorusku, Bosne-Hercegovine, Bulharsku, Chorvátsku, Gruzínsku, Maďarsku, Kazachstane, Kirgizsku, Macedónsku, Moldavsku, Poľsku, Rumunsku, Rusku, Slovensku, Slovinsku, Tadžikistane, Turkménsku, na Ukrajine, v Uzbekistane a Srbsku a Čiernej Hore;** 2) "zákony Francúzska v **Alžírsku, Benine, Burkina Faso, Kamerune, na Kapverdských ostrovoch, v Stredoafrickej republike, Čade, na Komorských ostrovoch, v republike Kongo, Džibutí, Demokratickej republike Kongo, Rovníkovej Guinei, Francúzskej Guyane, Francúzskej Polynézii, Gabune, Gambii, Guinei, Guinei-Bissau, Pobreží Slonoviny, Libanone, Madagaskare, Mali, Mauretánii, na Mauríciu, v Moyotte, Maroku, Novej Kaledónii, Nigeri, Réunione, Senegale, na Seychelských ostrovoch, v Togu, Tunise, Vanuate, a Wallise & Futuna;** 3) "zákony Fínska v **Estónsku, Lotyšsku, Litve;** 4) "zákony Anglicka" v **Angole, Bahrajne, Botswane, Burundi, Egypte, Eritrei, Etiópii, Ghane, Jordánsku, Keni, Kuvajte, Libérii, Malawi, na Malte, v Mozambiku, Nigérii, Ománe, Pakistane, Katare, Rwande, Svätom Tomáši, Saudskej Arábii, Sierra Leone, Somálsku, Tanzánii, Ugande, Spojených arabských emirátoch, Spojenom kráľovstve, na Západnom brehu Gazy, v Jemene, Zambii a Zimbabwe;** a 5) "zákony Južnej Afriky" v **Južnej Afrike, Namíbi, Lesote a Swazijsku.**

Jurisdikcia: *Do tejto časti sa pridajú nasledujúce výnimky:*

1) V **Rakúsku** na voľba práva pre všetky spory vyplývajúce z tohto Vyhlásenia o obmedzenej záruke a súvisiace s ním, vrátane jeho existencie, bude kompetentný súd vo Viedni, Rakúsko (Inner-City); 2) v **Angole, Bahrajne, Botswane, Burundi, Egypte, Eritrei, Etiópii, Ghane, Jordánsku, Keni, Kuvajte, Libérii, Malawi, Malte, Mozambiku, Nigérii, Ománe, Pakistane, Katare, Rwande, Svätom Tomášovi, Saudskej Arábii, Sierra Leone, Somálsku, Tanzánii, Ugande, Spojených Arabských Emirátoch, Západnom brehu/Gaze, Jemene, Zambii a Zimbabwe** budú všetky spory vyplývajúce z tohto Vyhlásenia o obmedzenej záruke alebo súvisiace s jeho vykonaním, vrátane skráteného konania, predložené výlučne do jurisdikcie anglických súdov; 3) v **Belgicku a Luxembursku** budú všetky spory vyplývajúce z tohto Vyhlásenia o obmedzenej záruke alebo súvisiace s jeho interpretáciou alebo jeho vykonaním, sú kompetentné len zákony a sudy hlavného mesta krajiny, kde je registrované a/alebo komerčné sídlo vašej spoločnosti; 4) vo **Francúzsku, Alžírsku, Benine, Burkina Faso, Kamerune, Kapverdských ostrovoch, Stredoafrickej republike, Čade, Komorách, Republike Kongo, Džibutí, Demokratickej republike Kongo, Rovníkovej Guinei, Francúzskej Guiane, Francúzskej Polynézii, Gabone, Gambii, Guinei, Guinei-Bissau, na Pobreží Slonoviny, v Libanone, Madagaskare, Mali, Mauretánii, na Mauríciu, v Mayotte, Maroku, Novej Kaledónii, Nigeri, Réunione, Senegale, Seychelských ostrovoch, v Togu, Tunisku, Vanuate a Wallise & Futuna** sa všetky spory vyplývajúce z tohto Vyhlásenia o obmedzenej záruke alebo súvisiace s jeho porušením alebo výkonom vrátane skrátených konaní budú riešiť výlučne Obchodným súdom v Paríži; 5) v **Rusku** bude všetky spory vyplývajúce z interpretácie, porušenia, vypovedania, neplatnosti a výkonu tohto Vyhlásenia o obmedzenej záruke alebo s nimi súvisiace riešiť Arbitrážny súd Moskvy; 6) v **Južnej Afrike, Namíbi, Lesothe a**

Svazijsku obe strany súhlasia s predložením všetkých sporov v súvislosti s týmto Vyhlásením o obmedzenej záruke do pôsobnosti Najvyššieho súdu v Johannesburgu; 7) **v Turecku** budú všetky spory vyplývajúce z tohto Vyhlásenia o obmedzenej záruke alebo súvisiace s ním riešiť Istanbulské ústredné súdy (Sultanahmet) a výkonné riaditeľstvá Istanbulu v Tureckej republike; 8) v každej z nasledujúcich krajín sa bude akýkoľvek právny nárok vyplývajúci z tohto Vyhlásenia o obmedzenej záruke predkladať a riešiť výlučne príslušným súdom a) Atén pre **Grécko**, b) Tel Avivu-Jaffy pre **Izrael**, c) Milána pre **Taliano**, d) Lisabonu pre **Portugalsko**, a e) Madridu pre **Španielsko**; a 9) **v Spojenom kráľovstve**, obe strany súhlasia s predložením všetkých sporov súvisiacich s týmto Vyhlásením o obmedzenej záruke do pôsobnosti anglických súdov.

Arbitráž: *Nasledujúce sa pridáva pod túto hlavičku:*

V Albánsku, Arménsku, Azerbajdžane, Bielorusku, Bosne-Hercegovine, Bulharsku, Chorvátsku, Gruzínsku, Maďarsku, Kazachstane, Kirgizsku, Macedónsku, Moldavsku, Poľsku, Rumunsku, Rusku, Slovensku, Slovinsku, Tadžikistane, Turkménsku, na Ukrajine, v Uzbekistane a Srbsku a Čiernej Hore budú všetky spory vyplývajúce z tohto Vyhlásenia o obmedzenej záruke alebo súvisiace s jeho porušením, vypovedaním alebo neplatnosťou nakoniec riešiť v súlade s arbitrážnymi a zmierovacími predpismi Medzinárodného arbitrážneho centra Spolkovej hospodárskej komory vo Viedni (viedenské predpisy) traja arbitrážni sudcovia vymenovaní v súlade s týmito predpismi. Rozhodcovské konanie sa uskutoční vo Viedni, Rakúsko a oficiálnym jazykom bude angličtina. Rozhodnutie arbitrov bude konečné a záväzné pre obidve strany. Preto, podľa § 598 (2) Občianskeho súdneho poriadku Rakúska sa zmluvné strany výslovne vzdávajú uplatnenia § 595 (1) bodu 7 tohto poriadku. IBM však môže začať konanie na príslušnom súde v krajine inštalácie.

V Estónsku, Litve a Lotyšsku budú všetky spory v súvislosti s týmto Vyhlásením o obmedzenej záruke s končenu platnosťou vyriešené rozhodcovským konaním, ktoré sa uskutoční v Helsinkách, Fínsko v súlade s rozhodcovskými zákonmi platnými v tom čase vo Fínsku. Každá zmluvná strana vymenuje jedného arbitra. Arbitri potom spoločne vymenujú predsedu. Ak sa arbitri nedohodnú na osobe predsedu, Ústredná obchodná komora v Helsinkách vymenuje predsedu.

EURÓPSKA ÚNIA (EU)

NASLEDUJÚCE POJMY PLATIA PRE VŠETKY KRAJINY EÚ:

Záruka na Počítače, získaná v krajinách EÚ je platná a aplikovateľná vo všetkých krajinách EÚ, za predpokladu, že Počítače boli v týchto krajinách ohlásené a sú tam dostupné.

Ako získať záručný servis: *Do tejto časti sa dopĺňa nasledujúci text:*

Ak potrebujete záručný servis od IBM v krajinách EU, pozrite si zoznam telefónnych čísel v časti 3 - Informácie o záruke.

IBM môžete kontaktovať aj na tejto adrese:

IBM Warranty & Service Quality Dept.

PO Box 30

Spango Valley
Greenock
Scotland PA16 0AH

SPOTREBITELIA

Zákazníci majú všetky práva podľa príslušných národných legislatív týkajúcich sa predaja spotrebného tovaru. Záruky poskytované v tomto Vyhlásení o obmedzenej záruke nemajú vplyv na uvedené práva.

Rakúsko, Dánsko, Fínsko, Grécko, Taliansko, Holandsko, Nórsko, Portugalsko, Španielsko, Švédsko a Švajčiarsko

Obmedzenie zodpovednosti: *Nasledujúci text nahrádza celú túto časť:*

Pokiaľ to nebude zákon stanovovať inak:

1. Zodpovednosť IBM za všetky škody a straty, ktoré môžu vzniknúť ako dôsledok plnenia jej záväzkov podľa tohto Vyhlásenia o obmedzenej záruke alebo v spojení s ním alebo zodpovednosť vyplývajúca zo všetkých ostatných súdnych sporov súvisiacich s týmto Vyhlásením o obmedzenej záruke sú limitované na kompenzáciu iba tých škôd a strát, ktoré boli dokázané a skutočne vznikli ako bezprostredný a priamy následok nesplnenia takýchto záväzkov (ak je zodpovedná IBM) alebo takých súdnych sporov, do maximálnej výšky, ktorá sa rovná poplatkom, ktoré ste zaplatili za počítač. Na účely tohto bodu výraz "Počítač" zahŕňa strojový kód a licencovaný interný kód ("LIC").

Vyššie uvedené obmedzenie sa nebude vzťahovať na poranenie osôb (vrátane smrti) ani na škody spôsobené na nehnuteľnom majetku a na hmotnom osobnom majetku, za ktoré IBM nesie zákonnú zodpovednosť.

2. **IBM, JEJ DODÁVATELIA ALEBO PREDAJCOVIA NEZODPOVEDAJÚ ZA ŽIADNÝCH OKOLNOSTÍ ZA ŽIADNY Z NASLEDUJÚCICH PRÍPADOV: 1) STRATU ALEBO POŠKODENIE ÚDAJOV; 2) VEDĽAJŠIE ALEBO NEPRIAME ŠKODY ALEBO AKÉKOLĽVEK NÁSLEDNÉ HOSPODÁRSKE ŠKODY; 3) STRATU PRÍJMOV, AJ KEBY VZNIKLA AKO OKAMŽITÝ NÁSLEDOK UDALOSTI, KTORÁ SPÔSOBILA ŠKODY; ALEBO 4) STRATU PREDAJA, PRÍJMOV, DÔVERY ALEBO PREDPOKLADANÝCH ÚSPOR.**

FRANCÚZSKO A BELGICKO

Obmedzenie zodpovednosti: *Nasledujúci text nahrádza celú túto časť:*

Pokiaľ to nebude zákon stanovovať inak:

1. Zodpovednosť IBM za všetky škody a straty, ktoré môžu vzniknúť ako dôsledok plnenia jej záväzkov podľa tohto Vyhlásenia o obmedzenej záruke alebo v spojení s ním je limitovaná na kompenzáciu iba tých škôd a strát, ktoré boli dokázané a skutočne vznikli ako bezprostredný a priamy následok nesplnenia takýchto záväzkov (ak je zodpovedná IBM) do maximálnej výšky, ktorá sa rovná poplatkom, ktoré ste zaplatili za počítač, ktorý spôsobil škodu. Na účely tohto bodu výraz "Počítač" zahŕňa strojový kód a licencovaný interný kód ("LIC").

Vyššie uvedené obmedzenie sa nebude vzťahovať na poranenie osôb (vrátane smrti) ani na škody spôsobené na nehnuteľnom majetku a na hmotnom osobnom majetku, za ktoré IBM nesie zákonnú zodpovednosť.

- 2. V ŽIADNOM PRÍPADE IBM, JEJ DODÁVATELIA ALEBO PREDAJCOVIA NEZODPOVEDAJÚ ZA ŽIADNE Z NASLEDUJÚCEHO, AJ KEĎ BOLI INFORMOVANÍ O TEJTO MOŽNOSTI: 1) STRATA ALEBO POŠKODENIE ÚDAJOV; 2) VEDĽAJŠIE ALEBO NEPRIAME ŠKODY ALEBO ZA ŽIADNE NÁSLEDNÉ EKONOMICKÉ ŠKODY; 3) STRATA ZISKU, AJ KEĎ VZNIKLI AKO PRIAMY NÁSLEDOK UDALOSTI, KTORÁ VYGENERovala ŠKODY; ALEBO 4) STRATA OBCHODU, TRŽBY, DOBRÉHO MENA ALEBO PREDPOKLADANÝCH ÚSPOR.**

NA ŠPECIFIKOVANÉ KRAJINY SA BUDÚ VZŤAHOVAŤ NASLEDUJÚCE PODMIENKY:

RAKÚSKO

Ustanovenia tohto Vyhlásenia o obmedzenej záruke nahrádzajú všetky aplikovateľné zákonné záruky.

Na čo sa táto záruka uplatňuje: *Nasledujúci text nahrádza prvú vetu prvého odseku tejto časti:*

Záruka na Počítač IBM sa vzťahuje na funkčnosť Počítača pri bežnom používaní na to, že Počítač zodpovedá svojim špecifikáciám.

Do tejto časti sú doplnené nasledujúce odseky:

Obmedzená doba pre zákazníkov, ktorí podali žalobu za porušenie záruky, je minimálne doba stanovená zákonom. V prípade, že IBM alebo váš predajca nemôže opraviť počítač IBM, môžete požiadať o čiastočné preplatenie, pokiaľ nebude vyrovnaná znížená hodnota neopraveného stroja, alebo požiadať o zrušenie príslušnej zmluvy pre takýto počítač a získať späť svoje peniaze.

Druhý odsek sa neuplatňuje.

Čo urobí spoločnosť IBM, aby odstránila problémy: *K tejto časti bude doplnený nasledujúci text:*

Počas záručnej lehoty vám IBM uhradí dopravné náklady za dodanie chybného Počítača do IBM.

Obmedzenie zodpovednosti: *Nasledujúci odsek sa dopĺňa k tejto časti:*

Obmedzenia a vylúčenia, uvedené vo Vyhlásení o obmedzenej záruke, sa nevzťahujú na škody spôsobené spreneverou alebo hrubou nedbalosťou zo strany IBM ani na obsah výslovnej záruky.

Nasledovná veta bude doplnená na koniec bodu 2:

Zodpovednosť spoločnosti IBM sa v tomto bode obmedzuje na porušenie základných zmluvných podmienok v prípadoch bežného zanedbania.

EGYPT

Obmedzenie zodpovednosti: *Nasledovný text nahrádza bod 2 v tejto časti:*

čo sa týka iných skutočných škôd, zodpovednosť IBM bude obmedzená celkovou sumou, ktorú ste zaplatili za počítač, ktorý je predmetom nároku. Na účely tohto bodu pojem "počítač" zahŕňa počítačový kód a licenčný interný kód ("LIC").

Uplatniteľnosť u dodávateľov a predajcov (nezmenené).

FRANCÚZSKO

Obmedzenie zodpovednosti: *Nasledovný text nahrádza druhú vetu prvého odseku v tejto časti:*

V takýchto prípadoch, bez ohľadu na to, na akom základe máte nárok na odškodnenie od IBM bude IBM niesť zodpovednosť maximálne (body 1 a 2 sú nezmenené)

NEMECKO

Na čo sa táto záruka uplatňuje: *Nasledujúci text nahrádza prvú vetu prvého odseku tejto časti:*

Záruka na počítače IBM zahŕňa funkčnosť počítača pri bežnom používaní a súlad počítača s jeho špecifikáciami.

Do tejto časti sú doplnené nasledujúce odseky:

Minimálna záručná doba na počítače je dvanásť mesiacov. V prípade, že IBM alebo váš predajca nemôže opraviť počítač IBM, môžete požiadať o čiastočné preplatenie, pokiaľ nebude vyrovnaná znížená hodnota neopraveného stroja, alebo požiadať o zrušenie príslušnej zmluvy pre takýto počítač a získať späť svoje peniaze.

Druhý odsek sa neuplatňuje.

Čo urobí spoločnosť IBM, aby odstránila problémy: *K tejto časti bude doplnený nasledujúci text:*

Počas záručnej doby bude prepravné náklady za chybný počítač do IBM znášať spoločnosť IBM.

Obmedzenie zodpovednosti: *Nasledujúci odsek sa dopĺňa k tejto časti:*

Obmedzenia a vylúčenia, uvedené vo Vyhlásení o obmedzenej záruke, sa nevzťahujú na škody spôsobené spreneverou alebo hrubou nebalosťou zo strany IBM ani na obsah výslovnej záruky.

Nasledovná veta bude doplnená na koniec bodu 2:

Zodpovednosť spoločnosti IBM sa v tomto bode obmedzuje na porušenie základných zmluvných podmienok v prípadoch bežného zanedbania.

MAĎARSKO

Obmedzenie zodpovednosti: *Nasledujúce sa pridáva na koniec tejto časti:*

Obmedzenia a vylúčenia uvedené v tomto vyhlásení sa nebudú uplatňovať na porušenie

zmluvy, ktoré má za následok ohrozenie života, zdravia alebo fyzického stavu, ktoré bolo spôsobené úmyselne, hrubým porušením povinností alebo v dôsledku trestného činu.

Strany akceptujú obmedzenia zodpovednosti ako platné ustanovenia a vyhlasujú, že Časť 314.(2) maďarského občianskeho zákonníka sa uplatňuje pre nákupnú cenu ako aj ostatné výhody vyplývajúce z tohto Vyhlásenia o obmedzenej záruke na vyváženie tohto obmedzenia zodpovednosti.

ÍRSKO

Na čo sa táto záruka uplatňuje: *K tejto časti bude doplnený nasledujúci text:*

Pokiaľ nie je v týchto podmienkach výslovne uvedené inak, všetky zákonné podmienky vrátane všetkých predpokladaných záruk sú týmto vypustené, avšak za predpokladu, že nedôjde k narušeniu univerzálnosti všetkých predošlých záruk predpokladaných zákonom Sale of Goods Act 1893 alebo Sale of Goods and Supply of Services Act 1980.

Obmedzenie zodpovednosti: *Nasledovný text nahrádza celú časť:*

Na účely tohto oddielu bude pojem "porušenie" znamenať akýkoľvek čin, oznámenie, opomenutie alebo nedbalosť zo strany IBM v súvislosti s predmetom Vyhlásenia o obmedzenej záruke, kde je IBM právne zodpovedná zákazníčkovi, či už na základe zmluvy alebo občianskoprávnej legislatívy. Viacero neplnených záväzkov, ktoré spolu spôsobia alebo prispievajú v podstate k totožnej strate alebo škode sa bude považovať za jeden prípad nesplnenia záväzku a za deň jeho výskytu sa bude považovať deň, kedy nastalo posledné takéto nesplnenie záväzku.

Môžu nastať okolnosti, keď bude mať zákazník z dôvodu porušenia nárok na kompenzáciu škôd od IBM.

V tejto časti je uvedený rozsah zodpovednosti IBM a vaše jediné nároky na odškodnenie.

1. IBM bude akceptovať neobmedzenú zodpovednosť za smrť alebo zranenie osôb spôsobené nedbanlivosťou zo strany IBM.
2. Okrem **bodov, za ktoré IBM nenesie zodpovednosť** bude IBM akceptovať zodpovednosť za fyzické poškodenie vášho hmotného majetku spôsobené nedbanlivosťou zo strany IBM:
3. S výnimkou ustanovení v bodoch 1 a 2 sa celková zodpovednosť IBM za skutočné škody vzniknuté v dôsledku akéhokoľvek porušenia obmedzuje na najviac 1) 125 tisíc eur alebo 2) 125 % sumy, ktorú zákazník zaplatil za počítač priamo súvisiaci s porušením.

Položky, za ktoré IBM nenesie zodpovednosť

Okrem zodpovednosti uvedenej v bode 1 spoločnosť IBM, jej dodávatelia alebo predajcovia nebudú niesť zodpovednosť za nižšie uvedené, a to ani v tom prípade, ak IBM, jej dodávatelia alebo predajcovia boli informovaní o možnosti výskytu takýchto škôd:

1. strata alebo poškodenie údajov;

2. zvláštne, nepriame alebo následné škody; alebo
3. strata zisku, obchodov, príjmov, dobrého mena alebo očakávaných úspor.

SLOVENSKO

Obmedzenie zodpovednosti: *Nasledujúci text sa pridá na koniec posledného odseku:*

Obmedzenia sa uplatňujú v rozsahu, ktorý nezakazuje § 373-386 Obchodného zákonníka Slovenskej republiky.

JUŽNÁ AFRIKA, NAMÍBIA, BOTSWANA, LESOTHO A SVAZIJSKO

Obmedzenie zodpovednosti: *Nasledujúci text sa dopĺňa k tejto časti:*

Celková zodpovednosť IBM za skutočné škody vzniknuté vo všetkých prípadoch v dôsledku nesplnenia záväzkov zo strany IBM týkajúcich sa predmetu tohto Vyhlásenia o obmedzenej záruke bude obmedzená poplatkom, ktorý ste zaplatili za jednotlivý Počítač, ktorý je predmetom vášho nároku voči IBM.

SPOJENÉ KRÁĽOVSTVO

Obmedzenie zodpovednosti: *Nasledovný text nahrádza celú túto časť:*

Na účely tohto oddielu bude pojem "porušenie" znamenať akýkoľvek čin, oznámenie, opomenutie alebo nedbalosť zo strany IBM v súvislosti s predmetom Vyhlásenia o obmedzenej záruke, kde je IBM právne zodpovedná zákazníčkovi, či už na základe zmluvy alebo občianskoprávnej legislatívy. Niekoľko porušení, ktoré spolu povedú alebo prispievajú k rovnakej strate alebo škode, sa bude riešiť ako jedno porušenie.

Môžu nastať okolnosti, keď bude mať zákazník z dôvodu porušenia nárok na kompenzáciu škôd od IBM.

V tejto časti je uvedený rozsah zodpovednosti IBM a vaše jediné nároky na odškodnenie.

1. IBM bude akceptovať neobmedzenú záruku za:
 - a. smrť alebo zranenie osôb v dôsledku zanedbania povinností
 - b. akékoľvek porušenie svojich povinností vyplývajúcich z časti 12 Zákona o predaji tovarov 1979 alebo časti 2 Zákona o dodávkach tovarov a služieb 1982 v znení ich neskorších zmien a doplnkov.
2. IBM bude akceptovať neobmedzenú zodpovednosť, podliehajúcu pritom vždy **ďalej uvedeným bodom, za ktoré IBM nenesie zodpovednosť**, za fyzické škody vášho hmotného majetku vyplývajúce z nedbalosti IBM.
3. Okrem bodov 1 a 2 celková zodpovednosť IBM za skutočné škody za každý prípad neplnenia záväzku v žiadnom prípade neprekročí 1) £ 75.000, alebo 2) 125% sumy, ktorú ste zaplatili za Počítač, na ktorý sa priamo vzťahuje nesplnenie záväzku.

Tieto limity sa budú uplatňovať aj na dodávateľov a predajcov IBM. Tieto obmedzenia uvádzajú maximum, za ktoré IBM a jej dodávatelia a predajcovia zodpovedajú kolektívne.

Položky, za ktoré IBM nenesie zodpovednosť

Okrem zodpovednosti uvedenej v bode 1 spoločnosť IBM, jej dodávatelia alebo

predajcovia nebudú niesť zodpovednosť za nižšie uvedené, a to ani v tom prípade, ak IBM, jej dodávatelia alebo predajcovia boli informovaní o možnosti výskytu takýchto škôd:

1. strata alebo poškodenie údajov;
2. zvláštne, nepriame alebo následné škody; alebo
3. strata zisku, obchodov, príjmov, dobrého mena alebo očakávaných úspor.

Časť 3 - Informácie o záruke

Časť 3 poskytuje informácie týkajúce sa záruky, ktorú si môžete uplatňovať na počítač, vrátane záručnej doby a typu záručného servisu poskytovaného IBM.

Záručná lehota

Záručná doba sa môže líšiť v závislosti od krajiny alebo regiónu a je uvedená v nasledujúcej tabuľke. POZNÁMKA: "Región" znamená buď Hong Kong alebo Macau. Zvláštny administratívny región Číny.

Záručná lehota 3 roky na náhradné dielce a 1 rok na prácu znamená, že IBM poskytne bezplatný záručný servis na:

- a. dielce a práca počas prvého roka záručnej lehoty; a b. len dielce na základe výmeny, v druhom a treťom roku záručnej lehoty. IBM bude zákazníkom účtovať prácu vykonanú pri oprave alebo výmene počas druhého alebo tretieho roku záručnej lehoty.

| Typ počítača | Krajina alebo región nákupu | Záručná doba | Typy záručného servisu |
|--------------|---|--|------------------------|
| 1846 | USA, Kanada, Mexiko, Brazília, Austrália a Japonsko | Náhradné dielce a práca - 1 rok Batériová jednotka - 1 rok | 6 1 |
| | Ostatné | Náhradné dielce a práca - 1 rok Batériová jednotka - 1 rok | 7 1 |
| 1847 | USA, Kanada, Mexiko, Brazília, Austrália a Japonsko | Náhradné dielce a práca - 3 roky Batériová jednotka - 1 rok | 6 1 |
| | Ostatné | Náhradné dielce a práca - 3 roky Batériová jednotka - 1 rok | 7 1 |
| 1848 | Všetky | Náhradné dielce a práca - 3 roky Batériová jednotka - 1 rok | 5 1 |

| Typ počítača | Krajina alebo región nákupu | Záručná doba | Typy záručného servisu |
|---------------------|---|--|-------------------------------|
| 1849 | USA a Kanada | Náhradné dielce a práca - 1 rok Batériová jednotka - 1 rok | 6 1 |
| 1850 | USA, Kanada, Mexiko, Brazília, Austrália a Japonsko | Náhradné dielce a práca - 4 roky Batériová jednotka - 1 rok | 6 1 |
| | Ostatné | Náhradné dielce a práca - 4 roky Batériová jednotka - 1 rok | 7 1 |
| 1870 | Všetky | Náhradné dielce a práca - 4 roky Batériová jednotka - 1 rok | 5 1 |
| 1858 | USA, Kanada, Mexiko, Brazília, Austrália a Japonsko | Náhradné dielce a práca - 1 rok Batériová jednotka - 1 rok | 6 1 |
| | Ostatné | Náhradné dielce a práca - 1 rok Batériová jednotka - 1 rok | 7 1 |
| 1859 | USA a Kanada | Náhradné dielce a práca - 1 rok Batériová jednotka - 1 rok | 6 1 |
| 1860 | USA, Kanada, Mexiko, Brazília, Austrália a Japonsko | Náhradné dielce a práca - 3 roky Batériová jednotka - 1 rok | 6 1 |
| | Ostatné | Náhradné dielce a práca - 3 roky Batériová jednotka - 1 rok | 7 1 |
| 1861 | Všetky | Náhradné dielce a práca - 3 roky Batériová jednotka - 1 rok | 5 1 |

| Typ počítača | Krajina alebo región nákupu | Záručná doba | Typy záručného servisu |
|--------------|---|----------------------------------|------------------------|
| 1862 | USA, Kanada, Mexiko, Brazília, Austrália a Japonsko | Náhradné dielce a práca - 4 roky | 6 1 |
| | | Batériová jednotka - 1 rok | |
| | Ostatné | Náhradné dielce a práca - 4 roky | 7 1 |
| | | Batériová jednotka - 1 rok | |
| 1863 | Všetky | Náhradné dielce a práca - 4 roky | 5 1 |
| | | Batériová jednotka - 1 rok | |

Typy záručného servisu

V prípade potreby IBM poskytne opravný alebo výmenný servis v závislosti od typu záručného servisu špecifikovaného pre váš Počítač v hore uvedenej tabuľke a ako je uvedené ďalej. Záručný servis môže poskytnúť váš distribútor, pokiaľ má od IBM schválené vykonávať záručný servis. Plánovanie servisného zásahu závisí od toho, kedy zavoláte a od dostupnosti dielcov. Úroveň servisu sú predmetom času odozvy a nie sú garantované. Špecifikovaná úroveň záručného servisu pravdepodobne nie je k dispozícii v celosvetovom meradle, mimo bežnej servisnej oblasti IBM sa pravdepodobne účtujú ďalšie poplatky. Konkrétne informácie, týkajúce sa krajiny a lokality získate od lokálneho zástupcu IBM alebo od vášho distribútora.

1. Servis CRU (Customer Replaceable Unit)

IBM vám poskytne výmenu dielcov CRU, ktoré si nainštalujete. Informácie o CRU a pokyny na výmenu sú dodané s vaším Počítačom a sú kedykoľvek k dispozícii od IBM na požiadanie. Inštalácia CRU úrovne 1 je na vašej zodpovednosti. Ak požiadate IBM o inštaláciu CRU úrovne 1, bude vám táto inštalácia účtovaná. CRU úrovne 2 si môžete nainštalovať sami alebo môžete o inštaláciu požiadať IBM, bez poplatku, podľa typu záručného servisu určeného pre váš Počítač. IBM špecifikuje v materiáloch dodaných s náhradným CRU, či sa musí chybný dielec CRU vrátiť do IBM. Keď sa vyžaduje vrátenie, 1) pokyny na vrátenie a obal sú dodané s náhradným CRU, a 2) môže vám byť účtovaný náhradný CRU, ak IBM nedostane chybný dielec CRU do 30 dní od prijatia náhrady.

2. Servis u zákazníka

IBM alebo váš predajca buď opraví alebo vymení chybný Počítač u vás a overí jeho funkčnosť. Musíte mu poskytnúť vhodné pracovné podmienky na rozobratie a opätovné zloženie počítača IBM. Prostredie musí byť čisté, dobre osvetlené a vhodné na tento účel. Pri niektorých Počítačoch môžu určité opravy vyžadovať odoslanie Počítača do servisného strediska IBM.

3. Kuriérsky servis *

Odpojíte chybný Počítač pre zber organizovaný IBM. IBM vám poskytne prepravný kontajner, aby ste mohli počítač vrátiť do určeného servisného centra. Kuriér u vás vyzdvihne váš počítač a dopraví ho do určeného servisného centra. Po oprave alebo výmene počítača IBM zariadi jeho dodanie naspäť k vám. Zákazník bude zodpovedať za jeho inštaláciu a kontrolu.

4. Služba zákazníkom Carry-In alebo Mail-In

Doveziete alebo pošlete poštou ako určí IBM (s platbou vopred pokiaľ IBM neurčí inak) chybný Počítač vhodne zabalený na miesto, ktoré určí IBM. Po oprave alebo výmene počítača vám ho IBM dá k dispozícii na prevzatie, alebo v prípade služby Mail-in vám ho IBM vráti na svoje náklady, ak nerozhodne inak. Ste zodpovedný za následnú inštaláciu a skontrolovanie počítača.

5. Servis CRU a servis u zákazníka

Tento typ záručného servisu je kombináciou typu 1 a typu 2 (pozrite vyššie).

6. CRU a kuriérsky servis

Tento typ záručného servisu je kombináciou typu 1 a typu 3 (pozrite vyššie).

7. Servis CRU a služba doručenia alebo poslania zákazníkom

Tento typ záručného servisu je kombináciou typu 1 a typu 4 (pozrite vyššie).

Keď je uvedený typ 5, 6, alebo 7, IBM určí, ktorý typ záručného servisu je príslušný pre konkrétnu opravu.

* Tento typ servisu sa v niektorých krajinách nazýva ThinkPad EasyServ alebo EasyServ.

Webová stránka IBM Machine Warranty worldwide na

http://www.ibm.com/servers/support/machine_warranties/ poskytuje celosvetový prehľad obmedzenej záruky na počítače IBM, slovník definícií IBM, často kladené otázky (FAQ) a podporu podľa produktov (počítačov) s odkazmi na stránky podpory produktov. **Na tejto stránke je tiež dostupné Vyhlásenie IBM o obmedzenej záruke v 29 jazykoch.**

Ak máte záujem o záručný servis, kontaktujte IBM alebo vášho predajcu. V Kanade alebo Spojených štátoch volajte 1-800-IBM-SERV (426-7378). V ostatných krajinách si pozrite dole uvedené telefónne čísla.

Celosvetový telefónny zoznam

Telefónne čísla sa môžu zmeniť bez upozornenia. Telefónne číslo kontaktu pre záručný servis v krajine, ktorá ešte nie je uvedená v dole uvedenom zozname, získate od IBM v tejto krajine alebo si pozrite <http://www.ibm.com/pc/support/> a kliknite na **Support Phone List**, kde sú uvedené aktuálne telefónne čísla.

| Krajina alebo región | Telefónne číslo |
|----------------------|----------------------|
| Afrika | +44 (0) 1475 555 055 |

| Krajina alebo región | Telefónne číslo |
|-----------------------------|---|
| Argentína | 0800-666-0011 |
| Austrália | 131-426 |
| Rakúsko | +43-1-24592-5901 |
| Bolívia | 0800-0189 |
| Belgicko | Holandsky: 02-210-9820 Francúzsky: 02-210-9800 |
| Brazília | 55-11-3889-8986 |
| Kanada | Anglicky: 1-800-565-3344 Francúzsky: 1-800-565-3344 V Toronte: 416-383-3344 |
| Čile | 800-224-488 |
| Čína | 800-810-1818 |
| Čína (Hong Kong a S.A.R.) | Domáce PC: 852-2825-7799 Komerčné PC: 852-8205-0333 Všeobecné otázky na ThinkPad: 852-2825-7799 Hotline hardvérového servisu: 852-2825-6580 |
| Kolumbia | 1-800-912-3021 |
| Kostarika | 284-3911 |
| Cyprus | +357-22-841100 |
| Česká republika | +420-2-7213-1316 |
| Dánsko | 4520-8200 |
| Dominikánska republika | 566-4755 alebo 566-5161 kl. 8201 Bez poplatku v rámci Dominikánskej republiky: 1-200-1929 |
| Ekvádor | 1-800-426911 |
| El Salvador | 250-5696 |
| Estónsko | +386-61-1796-699 |
| Fínsko | +358-9-459-6960 |
| Francúzsko | +33-238-557-450 |
| Nemecko | +49-7032-15-49201 |

| Krajina alebo región | Telefónne číslo |
|-----------------------------|--|
| Grécko | +30-210-680-1700 |
| Guatemala | 335-8490 |
| Honduras | Tegucigalpa & San Pedro Sula: 232-4222 San Pedro Sula: 552-2234 |
| Maďarsko | +36-1-382-5720 |
| India | 1600-44-6666 |
| Indonézia | 800-140-3555 |
| Írsko | +353-(0)1-815-9200 |
| Taliansko | +39-02-7031-6101 |
| Japonsko | *Desktop: 0120-887-870 • *Zámorské volania: 81-46-266-4724 *ThinkPad: 0120-887-874 • *Zámorské volania: 81-46-266-4724 IntelliStation a xSeries: 81-46-266-1358 PC Software: 0120-558-695 • Zahraničné volania: 81-44-200-8666 |
| Kórea | 1588-5801 |
| Lotyšsko | +386-61-1796-699 |
| Litva | +386-61-1796-699 |
| Luxembursko | +352-298-977-5063 |
| Malta | +356-23-4175 |
| Malajzia | 1800-88-8558 |
| Mexiko | 001-866-434-2080 |
| Stredný východ | +44 (0) 1475-555-055 |
| Holandsko | +31-20-514-5770 |
| Nový Zéland | 0800-446-149 |
| Nikaragua | 255-6658 |
| Nórsko | 66-99-89-60 |
| Panama | 206-6047 |
| Peru | 0-800-50-866 |
| Filipíny | 1800-1888-1426 |
| Poľsko | +48-22-878-6999 |

| Krajina alebo región | Telefónne číslo |
|----------------------|---|
| Portugalsko | +351-21-892-7147 |
| Ruská federácia | +7-095-940-2000 |
| Singapur | 1800-3172-888 |
| Slovensko | +421-2-4954-1217 |
| Slovinsko | +386-1-4796-699 |
| Španielsko | +34-91-714-7983 |
| Sri Lanka | 94-11-2448-442 94-11-2421-066 94-11-2493-500 |
| Švédsko | +46-8-477-4420 |
| Švajčiarsko | +41-58-333-0971 |
| Taiwan | 886-2-8723-9799 |
| Thajsko | 1800-299-229 |
| Turecko | 00800-211-4032 +90-212-317-1760 |
| Spojené kráľovstvo | +44-1475-555-055 |
| USA | 1-800-IBM-SERV (1-800-426-7378) |
| Uruguaj | 000-411-005-6649 |
| Venezuela | 0-800-100-2011 |
| Vietnam | Ho Chi Minhovo mesto: (848) 824-1474 Hanoj: (844) 842-6316 |

Poznámka: * Na tieto čísla bude odpovedať odkazovač v japonskom jazyku. Keď potrebujete telefonickú podporu v angličtine, počkajte kým odkazovač v japončine skončí a ozve sa operátor. Požiadajte "English support please," a váš hovor bude prepojený na anglicky hovoriaceho operátora.

Záručný dodatok pre Mexiko

Tento dodatok sa považuje za súčasť Vyhlásenia o obmedzenej záruke spoločnosti IBM a bude platiť výlučne a výhradne len pre produkty distribuované a predávané na území Spojených štátov mexických. V prípade sporu sa budú uplatňovať pojmy tohto dodatku.

Všetky softvérové programy predzavedené v zariadení budú mať len tridsaťdňovú (30) záruku na chyby inštalácie od dátumu nákupu. IBM nezodpovedá za informácie v

takýchto softvérových programoch a/alebo v akýchkoľvek ďalších softvérových programoch nainštalovaných zákazníkom alebo nainštalovaných po zakúpení produktu.

Služby nespokatňované v rámci záruky sa budú účtovať konečnému užívateľovi pred autorizáciou.

Ak máte záujem o záručnú opravu, zavolajte centrum podpory na telefónnom čísle 001-866-434-2080, kde budete prepnutý do najbližšieho autorizovaného servisného strediska. Ak v meste, lokalite alebo do 50 míľ od mesta alebo lokality zákazníka neexistuje takéto autorizované servisné stredisko, záruka zahŕňa odôvodnené dopravné náklady súvisiace s prepravou produktu do nášho najbližšieho autorizovaného servisného strediska. Všetky potrebné súhlasy alebo informácie týkajúce sa zásielky produktu a zásielkovej adresy možno získať v najbližšom autorizovanom servisnom stredisku.

Zoznam autorizovaných servisných stredísk nájdete na stránke:
www.pc.ibm.com/la/centros_de_servicio/servicio_mexico/servicio_mexico.html

IBM de México, Manufactura y Tecnología, S. A. de C. V.
Camino a El Castillo 2200
El Salto, Jalisco
C.P. 45680,
Tel. 01-800-3676900

Príloha C. Jednotky vymeniteľné zákazníkom (CRU)

Jednotky vymeniteľné zákazníkom (CRU)

Pre počítač ThinkPad sú tieto dielce určené ako CRU dielce.

Dole sú uvedené dielce CRU a dokumentácia, kde sú uvedené pokyny na ich odstránenie/výmenu.

| | Príručka pre servis a odstraňovanie problémov | Setup Poster | Access IBM | Online Hardware Maintenance Manual | Online Video |
|------------------------------|---|--------------|------------|------------------------------------|--------------|
| CRU úrovne 1 | | | | | |
| Batéria | X | | X | X | X |
| AC adaptér a napájací kábel | | X | | | |
| Čiapočka ovládača Trackpoint | | X | | | |
| Jednotka pevného disku | X | | X | X | X |
| Zariadenie Ultrabay | | | X | X | X |
| Šnúra telefónnej linky | | X | | | |
| Pamäť | | X | X | X | X |
| CRU úrovne 2 | | | | | |
| Dcérska komunikačná karta | | | X | X | X |
| Klávesnica | | | X | X | X |

Pokyny na výmenu CRU môžete nájsť v Access IBM, zabudovanom systéme pomoci. Access IBM spustíte stlačením modrého tlačidla Access IBM na svojom počítači ThinkPad.

Ak nemáte prístup k týmto pokynom alebo ak máte ťažkosti s výmenou CRU, môžete použiť niektorý z nasledujúcich zdrojov:

- Online príručka hardvérovej údržby a online video nájdete na webovej stránke IBM Support
<http://www.ibm.com/pc/support/site.wss/document.do?lnocid=part-video>
- IBM Support Center. Telefónne číslo podporného centra pre vašu krajinu alebo región nájdete v “Celosvetový telefónny zoznam” na strane 63.

Príloha D. Poznámky

Táto publikácia bola vyvinutá pre produkty a služby poskytované v USA.

IBM nemusí poskytovať produkty, služby alebo vlastnosti opísané v tomto dokumente v iných krajinách. Informácie o aktuálne dostupných produktoch a službách vo vašej krajine získate od zástupcu miestnej IBM. Referencia na produkt, program alebo službu IBM nie je myslená tak a ani neznamená, že môžete použiť len tento produkt, program alebo službu IBM. Môže sa použiť ľubovoľný ekvivalentný produkt, program alebo služba, ktorá neporušuje žiadne duševné vlastnícke právo IBM. Avšak za zhodnotenie a overenie prevádzky každého produktu, programu alebo služby od ostatných výrobcov nesie zodpovednosť užívateľ.

IBM môže mať patenty alebo nevybavené prihlášky patentov, ktoré pokrývajú predmet opísaný v tomto dokumente. Tento dokument vám nedáva žiadnu licenciu na používanie týchto patentov. Otázky ohľadne licencií posielajte písomne na adresu:

*IBM Director of Licensing
IBM Corporation
North Castle Drive
Armonk, NY 10504-1785
U.S.A.*

Spracovanie dátumových údajov

Tento hardvérový produkt IBM a softvérové produkty IBM, ktoré môžu byť k nemu pribalené, boli navrhnuté tak, aby pri používaní podľa sprievodnej dokumentácie správne spracúvali dátumové údaje medzi 20. a 21. storočím, a aby si všetky iné produkty (napríklad softvér, hardvér alebo firmvér) používané s týmito produktmi navzájom vymieňali správne dátumové údaje.

IBM nenesie zodpovednosť za schopnosť spracovania dátumových údajov produktov, ktoré nie sú od IBM, aj v prípade, že boli tieto produkty predinštalované alebo inak distribuované spoločnosťou IBM. Informácie o schopnostiach iných produktov získate u výrobcu týchto produktov a podľa potreby ich zaktualizujte. Tento hardvérový produkt IBM nemôže zabrániť chybám, ktoré sa môžu vyskytnúť, ak softvér, rozšírenia alebo periférne zariadenia, ktoré používate, alebo s ktorými si vymieňate údaje, spracúvajú dátumové údaje nesprávne.

Predchádzajúci text je vyhlásenie o pripravenosti na rok 2000.

Odkazy na adresy webových lokalít

Všetky odkazy v týchto informáciách na webové lokality iné ako od IBM sú poskytnuté len pre pohodlie a v žiadnom prípade neslúžia ako potvrdenie obsahu týchto webových lokalít. Materiály na týchto webových lokalitách nie sú časťou produktov IBM a použitie týchto webových lokalít je na vaše vlastné riziko.

Poznámky o elektronických emisiách

Vyhlasenie komisie FCC (Federal Communications Commission)

ThinkPad R50, typ počítača 1846, 1847, 1848, 1849, 1850, 1870, 1858, 1859, 1860, 1861, 1862 a 1863

Toto zariadenie bolo testované a vyhovuje normám pre digitálne zariadenie triedy B, podľa časti 15 pravidiel FCC. Tieto normy sú navrhnuté na poskytovanie náležitej ochrany proti škodlivému rušeniu v obytnej inštalácii. Toto zariadenie generuje, využíva a môže vyžarovať rádiovú frekvenčnú energiu a ak nie je nainštalované a používané v súlade s pokynmi, môže spôsobiť škodlivé rušenie rádiovkej komunikácie. Nezarúčujeme, že rušenie sa nevyskytne v určitej inštalácii. Ak toto zariadenie spôsobí škodlivé rušenie rádiového alebo televízneho príjmu, čo sa dá určiť vypnutím a zapnutím zariadenia. Užívateľovi odporúčame, aby sa pokúsil rušenie odstrániť pomocou jedného alebo viacerých z nasledujúcich opatrení:

- Presmerovanie alebo premiestnenie prijímacej antény.
- Zvýšenie vzdialenosti medzi zariadením a prijímačom.
- Pripojenie zariadenia do zásuvky v inom obvode, ako je pripojený prijímač.
- Požiadanie o pomoc autorizovaného predajcu IBM alebo servisného technika.

Aby sa vyhovelo emisným normám FCC, je potrebné použiť správne tienené a uzemnené káble a konektory. Vhodné káble a konektory sú k dispozícii u autorizovaných predajcov IBM. IBM nezodpovedá za žiadne rádiové ani televízne rušenie spôsobené používaním iných ako odporúčaných káblov a konektorov alebo za neautorizované zmeny alebo úpravy tohto vybavenia. Neautorizované zmeny alebo modifikácie by mohli zapríčiniť neplatnosť užívateľského oprávnenia na prevádzkovanie zariadenia.

Toto zariadenie je v súlade s časťou 15 pravidiel FCC. Prevádzka podlieha nasledujúcim dvom podmienkam: (1) toto zariadenie nesmie spôsobiť škodlivé rušenie a (2) toto zariadenie musí akceptovať každé prijaté rušenie, vrátane rušenia, ktoré môže spôsobiť nevhodná prevádzka.

Zodpovedná strana:

International Business Machines Corporation
New Orchard Road
Armonk, NY 10504
Telefón 1-919-543-2193



Tested To Comply
With FCC Standards

FOR HOME OR OFFICE USE

Vyhlasenie o zhode pre vyžarovanie zariadenia triedy B pre Kanadu

Tento digitálny prístroj triedy B vyhovuje kanadským normám ICES-003.

Avis de conformité à la réglementation d'Industrie Canada

Cet appareil numérique de la classe B est conform à la norme NMB-003 du Canada.

Vyhlasenie o zhode s direktívou Európskej únie

Tento produkt je v súlade s požiadavkami na ochranu podľa smernice Rady Európy č. 89/336/EEC o aproximácii práva členských štátov, týkajúcej sa elektromagnetickej kompatibility. IBM nemôže akceptovať zodpovednosť za akékoľvek nesplnenie požiadaviek na ochranu, ktoré vznikli v dôsledku neodporúčaných modifikácií produktu, vrátane inštalácie kariet iných výrobcov ako IBM.

Tento produkt vyhovuje normám triedy B podľa EN 55022.

Poznámka k produktu

Na počítače vybavené funkciou DVD a TV-out sa vzťahuje nasledujúca poznámka:

Tento produkt zahŕňa technológiu ochrany autorského práva, ktorá je chránená metódou práv na určité U. S. patenty a iné práva duševného vlastníctva, ktoré vlastní Macrovision Corporation a iní majitelia práv. Použitie tejto technológie ochrany autorského práva musí byť autorizované firmou Macrovision Corporation a je určené len na domáce a ostatné obmedzené prezeranie, pokiaľ nebolo inak autorizované firmou Macrovision Corporation. Reverzné inžinierstvo alebo rozklad sú zakázané.

Poznámky o ochrane životného prostredia pre Japonsko

Ak ste zamestnancom spoločnosti a potrebujete zlikvidovať počítač ThinkPad, ktorý je majetkom spoločnosti, musíte postupovať podľa Zákon o podpore efektívneho využívania zdrojov. Tento počítač je kategorizovaný ako priemyslový odpad. Mal by ho správne zlikvidovať certifikovaný likvidátor priemyselného odpadu. V súlade s Zákon o podpore efektívneho využívania zdrojov, IBM Japonsko poskytuje PC Collecting and Recycling Services na zhromažďovanie, opätovné použitie a recykláciu starých počítačov. Podrobné informácie nájdete na webovej stránke IBM www.ibm.com/jp/pc/service/recycle/.

Podľa Zákona o podpore efektívneho využívania zdrojov, zhromažďovanie a recyklácia počítačov používaných v domácnosti výrobcom týchto počítačov začala 1. októbra 2003. Podrobné informácie nájdete na webovej stránke IBM www.ibm.com/jp/pc/service/recycle/personal.html.

Zbavenie sa komponentov počítača ThinkPad obsahujúcich ťažké kovy

Plošná doska s obvody počítača ThinkPad obsahuje ťažké kovy. (Spájanie olovom sa používa na plošné dosky.) Informácie o tom, ako sa správne zbaviť nepoužívaných plošných dosiek s obvody, nájdete v pokynoch v časti Zhromažďovanie a recyklovanie nepoužívaných počítačov ThinkPad.

Likvidácia použitej lítiovej batérie

Okrúhla lítiová batéria je nainštalovaná na systémovej doske svojho počítača ThinkPad na zálohovanie hlavnej batérie.

Ak ju chcete vymeniť za novú, obráťte sa na miesto nákupu alebo požiadajte servis poskytovaný v IBM. Ak ste ju vymenili sami a chcete zlikvidovať použitú lítiovú batériu, zaizolujte ju vinylovou páskou, kontaktujte miesto nákupu a postupujte podľa pokynov.

Ak používate počítač ThinkPad doma a potrebujete sa zbaviť lítiovej batérie, musíte tak urobiť v súlade s miestnymi nariadeniami a vyhláškami.

Odstránenie starej batérie počítača ThinkPad

Počítač ThinkPad používa lítiovo-iónovú batériu alebo niklovo-kovovú hydridovú batériu. Ak používate počítač ThinkPad v zamestnaní a potrebujete sa zbaviť batérie, obráťte sa na príslušnú osobu v obchode, servise alebo na marketingovom oddelení IBM a postupujte podľa pokynov získaných od tejto osoby. Tieto pokyny môžete nájsť aj na stránke www.ibm.com/jp/pc/recycle/battery.

Ak používate počítač ThinkPad doma a potrebujete sa zbaviť batérie, musíte tak urobiť v súlade s miestnymi nariadeniami a vyhláškami.

Ponuka IBM Lotus Software

O tejto ponuke: Ako oprávnený zákazník osobného počítača IBM dostávate jednu limitovanú licenciu na klienta Lotus Notes "standalone" a jednu licenciu na softvér Lotus SmartSuite. Tieto licencie vás oprávňujú nainštalovať a používať tento softvér na vašom novom osobnom počítači IBM jedným z týchto spôsobov:

- **Médium pre tento softvér nie je zahrnuté v tejto ponuke. Ak ešte nemáte príslušné médium so softvérom Lotus Notes Client alebo Lotus SmartSuite,** môžete si objednať CD a nainštalovať tento softvér na váš počítač.** Na objednanie použite niektorú z metód uvedených na nasledujúcej stránke.

- **Ak už máte licenčnú kópiu tohto softvéru**, ste oprávnený vytvoriť a používať jednu dodatočnú kópiu softvéru, ktorý máte.

O IBM Lotus Notes: Používaním svojho samostatného, limitovaného klienta Notes môžete integrovať vaše najhodnotnejšie prostriedky na posielanie správ, spoluprácu a riadenie personálnych informácií —ako je e-mail, kalendár, zoznam úloh — čo vám umožní prístup k nim či ste pripojený alebo odpojený zo siete. Samostatná licencia nezahŕňa právo na prístup ku všetkým serverom IBM Lotus Domino; avšak táto samostatná licencia môže byť rozšírená na plnú licenciu Notes za zníženú cenu. Viac informácií nájdete na <http://www.lotus.com/notes>.

O IBM Lotus SmartSuite: Lotus SmartSuite obsahuje výkonné aplikácie s čas šetriacimi funkciami, ktoré vám umožnia rýchly štart vašej práce a prevedú vás jednotlivými úlohami.

- Lotus Word Pro – Textový procesor
- Lotus 1-2-3 – Tabuľkový procesor
- Lotus Freelance Graphics – Prezentačná grafika
- Lotus Approach – Databáza
- Lotus Organizer – Manažér času, kontaktov a informácií
- Lotus FastSite – Publikovanie na webe
- Lotus SmartCenter – Manažér internetových informácií

Podpora zákazníkov: Informácie o podpore a telefónne čísla na získanie pomoci s úvodnou inštaláciou softvéru, nájdete na <http://www.pc.ibm.com/support>. Keď si chcete kúpiť technickú podporu nad rámec tejto úvodnej podpory pri inštalácii, pozrite si <http://www.lotus.com/passport>.

Medzinárodná zmluva o licencií na program: Softvér, na ktorý dostávate licenciu v tejto ponuke, nezahŕňa aktualizácie softvéru alebo technickú podporu a podlieha podmienkam zmluvy IPLA (IBM International Program License Agreement), ktorá je priložená k softvéru. Vaše použitie programov Lotus SmartSuite a Lotus Notes, opísaných v tejto ponuke, znamená prijatie podmienok tejto Ponuky a zmluvy IPLA. Viac informácií, týkajúcich sa zmluvy IBM IPLA, nájdete na <http://www.ibm.com/software/sla/sladb.nsf>. Tieto programy nie sú na ďalší predaj.

Doklad o nároku: Doklad o kúpe vášho oprávneného osobného počítača IBM, ako aj tento dokument Ponuky, by ste si mali uchovať ako váš doklad o nároku.

Zakúpenie aktualizácií, dodatočných licencií a technickej podpory

Aktualizácie softvéru a technická podpora sú dostupné za poplatok cez program IBM Passport Advantage. Informácie o kúpe dodatočných licencií pre Notes, SmartSuite alebo iných Lotus produktoch, nájdete na <http://www.ibm.com> or <http://www.lotus.com/passport>.

Objednanie CD:

****Dôležité:** Podľa tejto Ponuky si môžete objednať jedno CD médium na licenciu. Budete musieť poskytnúť 7-miestne sériové číslo nového osobného počítača IBM, ktoré ste si kúpili. CD sa poskytuje bez poplatku, avšak lokálne zákony môžu vyžadovať zaplatenie príslušných nákladov na dodanie, poplatkov a daní. Na dodanie je potrebných 10 až 20 pracovných dní od prijatia vašej požiadavky.

–V USA alebo Kanade:

Volajte 800-690-3899

–V krajinách Latinskej Ameriky:

Cez Internet: <http://smartsuite.modusmedia.com>

Poštová adresa:

IBM - Lotus Notes and SmartSuite Program

Modus Media International

501 Innovation Avenue

Morrisville, NC, USA 27560

Fax: 919-405-4495

Otázky na objednávku posielajte na:

Smartsuite_ibm@modusmedia.com

–V európskych krajinách:

Cez Internet: <http://ibm.modusmedia.uk>

Poštová adresa:

IBM - Lotus Notes and SmartSuite Program

P.O. Box 3118

Cumbernauld, Scotland, G68 9JX

Otázky na objednávku posielajte na:

ibm_smartsuite@modusmedia.com

–V krajinách Ázie a Pacifiku:

Cez Internet: <http://smartsuite.modusmedia.com>

Poštová adresa:

IBM - Lotus Notes and SmartSuite Program

Modus Media International

eFulfillment Solution Center

750 Chai Chee Road

#03-10/14, Technopark at Chai Chee,

Singapore 469000

Fax: +65 6448 5830

Otázky na objednávku posielajte na:

Smartsuiteapac@modusmedia.com

Ochranné známky

Tieto pojmy sú ochranné známky spoločnosti IBM v USA a/alebo iných krajinách:

| | |
|------------------------------|-----------------------|
| IBM | IBM Lotus SmartCenter |
| IBM (logo) | Lotus |
| IBM Lotus Notes | PS/2 |
| IBM Lotus Domino | Rescue and Recovery |
| IBM Lotus SmartSuite | ThinkLight |
| IBM Lotus WordPro | ThinkPad |
| IBM Lotus 1-2-3 | TrackPoint |
| IBM Lotus Freelance Graphics | Ultrabay |
| IBM Lotus Approach | Ultrabase |
| IBM Lotus Organizer | UltraNav |
| IBM Lotus FastSite | |

Microsoft, Windows a Windows NT sú ochranné známky spoločnosti Microsoft v USA a/alebo iných krajinách.

Intel, Pentium a Intel SpeedStep sú ochranné známky spoločnosti Intel Corporation v Spojených štátoch alebo iných krajinách. (Kompletný zoznam ochranných známk spoločnosti Intel nájdete na www.intel.com/sites/corporate/tradmarx.htm)

Iné názvy spoločností, produktov alebo služieb môžu byť ochrannými známkami alebo servisnými známkami iných spoločností.

Index

B

- batéria
 - problémy 22
 - výmena 31
- bezpečnostné pokyny v BIOS Setup Utility 27

Č

- čistenie počítača 9

D

- diagnostika problémov 10
- dôležité tipy 5

H

- heslo
 - nastavenie 6
 - problémy 15

CH

- chybové správy 10
- chyby bez správ 14

I

- IBM Rapid Restore Ultra program 28

J

- Jednotky vymeniteľné zákazníkom (CRU) 69
 - výmena 62
 - zoznam dielcov 69

N

- nastavenie
 - BIOS 27
 - konfigurácia 27
- nastavenie konfigurácie 27

O

- obnovenie predinštalovaného softvéru 28
- obrazovka počítača 20
- odstraňovanie problémov 10

P

- pamäťové zariadenie
 - výmena 29
- PC-Doctor for Windows 10
- pevný disk
 - problémy 22

- pevný disk (*pokračovanie*)
 - výmena 29
- pomoc
 - a servis 34
 - cez telefón 34
 - kdekoľvek na svete 38
 - prostredníctvom Internetu 34

- predný pohľad 2
- prenos počítača 5
- problémy
 - batéria 22
 - diagnostika 10
 - heslo 15
 - hibernácia 18
 - klávesnica 16
 - obrazovka počítača 20
 - odstraňovanie problémov 10
 - pevný disk 22
 - pohotovostný režim 18
 - sieťový vypínač 16
 - správa napájania 18
 - spustenie 23
 - TrackPoint 17
 - UltraNav 17
- problémy s hibernáciou 18
- problémy s klávesnicou 16
- problémy s pohotovostným režimom 18
- problémy s TrackPoint 17
- problémy s UltraNav 17
- problémy so sieťovým vypínačom 16
- prostredie 5

R

- Regulačné oznamy xv

S

- spustenie
 - problém 23

Š

- špecifikácie 4

T

- telefón, pomoc 34
- tipy, dôležité 5

U

- umiestnenia 2

V

- vlastnosti 3
- výmena, batérie 31

W

- web, pomoc 34

Z

- zadný pohľad 2
- záruka
 - informácie 43



Identifikačné číslo: 27R0869

(1P) P/N: 27R0869

