



ThinkPad® R50 Series
מדריך שירותים ופתרון בעיות



ThinkPad® R50 Series
מדריך שירותים ופתרון בעיות

הערה

לפני השימוש במידע זה ובמוצר שבו הוא תומך, הקפידו לקרוא את המידע הכללי בחלקים "מידע חשוב בנוגע לבטיחות" בעמוד v, "נספח א. מידע בנוגע להתקנים אלחוטיים" בעמוד 41, "נספח ב. מידע בנוגע לאחריות" בעמוד 45, ו"נספח ד. הודעות" בעמוד 69.

מהדורה ראשונה (דצמבר 2004)

הפיסקה שלהלן אינה חלה על בריטניה או על ארץ כלשהי שבה תנאים אלו אינם תואמים לחוק המקומי:

INTERNATIONAL BUSINESS MACHINES CORPORATION מספקת פרסום זה "כמות שהוא" ללא אחריות כלשהי, מפורשת או מכללא, ובכלל זה, ומבלי לפגוע בכלליות האמור לעיל, אחריות מכללא בנוגע לאי-הפרה, לסחירות או להתאמה למטרה מסוימת. מדינות מסוימות אינן מתירות ויתור על אחריות מפורשת או אחריות מכללא בעסקאות מסוימות ולכן, ייתכן שהצהרה זו לא תחול עליכם.

מידע זה יכול לכלול אי דיוקים טכניים וטעויות טיפוגרפיות. המידע שלהלן מתעדכן מפעם לפעם. השינויים ישולבו במהדורות החדשות של פרסום זה. IBM עשויה להכניס שיפורים ו/או שינויים במוצרים ו/או בתוכנות המתוארים בפרסום זה בכל זמן וללא הודעה מוקדמת.

IBM עשויה להשתמש במידע שתספקו לה או להפיץ אותו בכל אופן שתמצא לנכון, מבלי שהדבר יצור מחויבות כלשהי כלפיכם.

© Copyright International Business Machines Corporation 2004. כל הזכויות שמורות.

All rights reserved. US Government Users Restricted Rights – Use, duplication or disclosure restricted by GSA ADP Schedule Contract with IBM Corp.

25	בעיית אתחול	v	מידע חשוב בנוגע לבטיחות
26	בעיות אחרות	v	מצבים שדורשים פעולה מיידיית
28	הפעלת תוכנית השירות להגדרת IBM BIOS	vi	קווים מנחים כלליים לבטיחות
29	שחזור תוכנה שהותקנה מראש	vi	שירות
30	שדרוג כונן הדיסק הקשיח	vii	כבלי חשמל ומתאמי חשמל
33	החלפת הסוללה	vii	כבלים מאריכים והתקנים קשורים
35	פרק 3. קבלת עזרה ושירות מ-IBM	vii	תקעים ושקעים
36	קבלת עזרה ושירות	viii	סוללות
36	קבלת עזרה באינטרנט	ix	חום ואיורור המוצר
36	פנייה ל-IBM	x	בטיחות של כונני CD וכונני DVD
40	קבלת עזרה ברחבי העולם	x	מידע נוסף בנוגע לבטיחות
41	נספח א. מידע בנוגע להתקנים אלחוטיים	xiv	הצהרת תאימות בנוגע ללייזר
41	פעולה הדדית אלחוטית	xvii	הודעה חשובה למשתמשים
41	סביבת השימוש ובריאותכם	xvii	הודעת תקינה חשובה למשתמשים
42	פעולות מאושרות בתחומי ארצות הברית וקנדה	xvii	מידע בנוגע לקיבולת הדיסק הקשיח
43	אפשרו Extended Channel Mode	xix	חיפוש מידע באמצעות Access IBM
45	נספח ב. מידע בנוגע לאחריות		פרק 1. סקירה של מחשב ThinkPad
	כתב אחריות מוגבלת		החדש שלכם
45	של IBM 04/2004 Z125-4753-08	1	מבט מהיר על מחשב ThinkPad
45	חלק 1 - תנאים כלליים	2	תכונות
49	חלק 2 - תנאים ייחודיים לכל מדינה	3	מפרטים
61	חלק 3 - מידע בנוגע לאחריות	4	טיפול במחשב ThinkPad
66	תוספת לאחריות למקסימו	5	
67	נספח ג. יחידות להחלפה עצמית (CRUs)	9	פרק 2. פתרון בעיות במחשב
69	נספח ד. הודעות	10	אבחון בעיות
69	עיבוד נתוני תאריך	10	פתרון בעיות
70	הפניות לכתובות של אתרי אינטרנט	10	הודעות שגיאה
70	הודעות על פליטה אלקטרונית	15	שגיאות ללא הודעות
71	דרישות של הודעת מוצר	16	בעיית סיסמה
71	הודעה בנוגע לאיכות הסביבה (יפן)	17	בעיה במתג ההדלקה
73	הצעה לתוכנת IBM Lotus	17	בעיות הקשורות במקלדת
75	סימנים מסחריים	18	בעיות הקשורות ב-UltraNav
77	אינדקס		בעיות הקשורות במצב המתנה (Standby)
		19	או במצב שינה (hibernation)
		22	בעיות הקשורות במסך המחשב
		23	בעיות הקשורות בסוללה
		24	בעיות הקשורות בכונן הדיסק הקשיח

מידע חשוב בנוגע לבטיחות

מידע זה יכול לסייע לכם להשתמש בביטחה במחשב אישי של IBM®. פעלו בהתאם למידע המצורף למחשב מתוצרת IBM או בהתאם למידע הכלול בו ושמרו עליו. המידע במסמך זה אינו משנה את התנאים של הסכם הרכישה או את כתב האחריות המוגבלת של IBM.

בטיחות הלקוחות חשובה ל-IBM. פיתחנו מוצרים בטוחים ויעילים. עם זאת, מחשבים אישיים הם מכשירים חשמליים. כבלי חשמל, כבלי מתאם ומאפיינים אחרים יכולים להוות סכנה בטיחותית ולגרום לפגיעה בגוף או ברכוש, במיוחד אם לא משתמשים בהם כראוי. כדי להקטין את הסיכון, פעלו בהתאם להוראות המצורפות למוצר, הקפידו לפעול בהתאם לכל האזהרות שעל המוצר ושבהוראות ההפעלה וסקרו את המידע שבמסמך זה בקפידה. אם תקפידו לפעול בהתאם למידע שבמסמך זה ולמידע שסופק עם המחשב, תוכלו להגן על עצמכם מסכנות וליצור סביבת עבודה בטוחה יותר למחשב.

הערה: מידע זה כולל התייחסויות למתאמי חשמל ולסוללות. בנוסף למחשבים אישיים ניידים, IBM מספקת כמה מוצרים (כמו רמקולים או צגים) עם מתאמי חשמל חיצוניים. אם יש לכם מוצר כזה, מידע זה ישים למוצר זה. בנוסף, המחשב שלכם עשוי להכיל סוללה פנימית בגודל מטבע שמספקת חשמל לשעון המערכת אפילו כאשר המחשב אינו מחובר לחשמל ולכן הוראות הבטיחות בנוגע לסוללות ישימות לכל המחשבים.

מצבים שדורשים פעולה מיידיית

מוצרים יכולים להיפגם בגלל שימוש לא נאות או בגלל הזנחה. אם הפגמים חמורים מאוד, אין להשתמש במחשב לפני שייבדק ויתוקן על ידי טכנאי תיקונים מוסמך, אם יש צורך בתיקון.

מכיוון שהמחשב הוא מכשיר חשמלי, יש לבחון אותו בתשומת לב הוא כאשר מופעל. במקרים נדירים, ייתכן שתבחינו בריח או שתראו עשן או ניצוצות בוקעים מהמחשב. ייתכן שתשמעו קולות נפץ, קולות שבירה או שריקות. ייתכן שאלו סימנים לכך שרכיב חשמלי כשל באופן בטוח ומבוקר. אך ייתכן שאלו סימנים לבעיית בטיחות אפשרית. בכל מקרה, אל תסתכנו ואל תנסו לאבחן את המצב בעצמכם.

בדקו את המחשב ואת רכיביו לעתים קרובות וחפשו פגמים, בלאי או סימנים לסכנה. במידה ומצב של רכיב מסוים יעורר בכם ספק, אל תשתמשו במוצר. פנו למרכז התמיכה של IBM או ליצרן של המוצר, בקשו הוראות לבדיקת המוצר ומסרו אותו לתיקון, במידת הצורך. מספרי הטלפון של מרכז התמיכה של IBM מופיעים בחלק "פנייה אל IBM" של מדריך זה.

אם תבחינו באחד מהמצבים הנדירים המתוארים להלן או אם יש לכם ספקות בנוגע לבטיחות המוצר, הפסיקו להשתמש במוצר, נתקו אותו ממקור החשמל ומקווי התקשורת ופנו למרכז התמיכה של IBM לקבלת הדרכה נוספת.

- כבלי החשמל, התקעים, מתאמי החשמל, הכבלים המאריכים, ההתקנים להגנה מפני קפיצות מתח או ספקי הכוח סדוקים, שבורים או פגומים.
 - סימנים של התחממות יתר, עשן, ניצוצות או אש.
 - נזק לסוללה (כמו למשל סדקים, שקעים או קמטים), פליטה מהסוללה או הצטברות של חומרים זרים על הסוללה.
 - קולות שבירה, שריקות, קולות נפץ או ריח חזק שעולים מהמחשב.
 - סימנים לנוזל שנשפך על המחשב, על כבל החשמל או על מתאם החשמל או סימנים לחפץ שנפל עליהם.
 - המחשב, כבל החשמל או מתאם החשמל נחשפו למים.
 - המחשב הופל או ניזוק בדרך כלשהי.
 - המחשב אינו פועל כשורה כאשר מפעילים אותו בהתאם להוראות ההפעלה.
- הערה:** אם תבחינו במצבים אלו במוצר שאינו של IBM (למשל, בכבל מאריך), הפסיקו להשתמש באותו מוצר, פנו ליצרן המוצר לקבלת הוראות נוספות או השיגו תחליף מתאים.

קווים מנחים כלליים לבטיחות

נקטו תמיד באמצעי הזהירות שלהלן כדי להקטין את סכנת הפגיעה ואת סכנת הנזק לרכוש.

שירות

אם לא קיבלתם הוראה מפורשת ממרכז התמיכה של IBM, אל תנסו לבצע פעולות תחזוקה במוצר. מסרו את המחשב אך ורק לספק שירות מורשה של IBM שמוסמך לתקן את המוצר הספציפי שלכם.

הערה: הלקוחות יכולים לשרג או להחליף חלקים מסוימים. חלקים אלו נקראים 'יחידות ההחלפה עצמית' או CRUs. IBM מציינת במפורש את החלקים להחלפה עצמית ומספקת תיעוד עם הוראות המפרטות את המצבים בהם ניתן להחליף חלקים אלו. הקפידו לפעול בהתאם להוראות כאשר תבצעו החלפות כאלו. לפני שתבצעו את ההחלפה, ודאו תמיד שהמכשיר כבוי ומנותק ממקור החשמל. אם יתעוררו שאלות או חששות, פנו למרכז התמיכה של IBM.

כבלי חשמל ומתאמי חשמל

השתמשו אך ורק בכבלי החשמל ובמתאמי החשמל שסיפק יצרן המוצר. כבל החשמל ומתאם החשמל מיועדים לשימוש עם מוצר זה בלבד. לעולם אל תשתמשו בהם עם מוצר אחר.

לעולם אל תכרכו את כבל החשמל סביב מתאם החשמל או סביב חפץ אחר. פעולה זו יכולה למתוח את הכבל ולגרום לשחיקה, להיסדקות ולהתקטנות שלו. מצבים כאלו יכולים להוות סכנה בטיחותית.

הקפידו להניח את הכבלים החשמליים במקום שבו לא ידרכו עליהם או ימעדו עליהם ובמקום שבו חפצים לא ימעכו אותם.

הגנו על הכבלים ועל מתאמי החשמל מנוזלים. לדוגמה, אל תניחו את הכבל או את מתאם החשמל ליד כוריס, ליד אמבטיות, ליד בתי שימוש או על רצפה רטובה. נוזלים יכולים לגרום לקצר, במיוחד אם הכבל או מתאם החשמל נמתחו בגלל שימוש לא נאות. נוזלים יכולים לגרום גם לאיכול (קורוזיה) של המחברים של כבל החשמל ו/או של מתאם החשמל, דבר שיכול לגרום להתחממות יתר.

חברו תמיד את כבלי החשמל ואת כבלי הנתונים בסדר הנכון וודאו שכל מחברי כבל החשמל מחוברים כראוי.

אל תשתמשו במתאם חשמל, אם על הפינים של כניסת AC הופיעה קורוזיה ו/או אם ניכרים סימנים של התחממות יתר (כמו למשל פלסטיק מעוות) בכניסת AC או בכל מקום אחר במתאם החשמל.

אל תשתמשו בכבלי חשמל אם במגעם החשמליים באחד מהקצוות נתגלתה קורוזיה, אם נתגלו סימנים של התחממות יתר או אם כבל החשמל ניזוק בכל צורה שהיא.

כבלים מאריכים והתקנים קשורים

ודאו שהכבלים המאריכים, ההתקנים להגנה מפני קפיצות מתח, התקני האל-פסק ומפצלי החשמל שבשימוש מתאימים לדרישות החשמליות של המוצר. לעולם אל תגרמו לעומס יתר בהתקנים אלו. אם נעשה שימוש במפצלי חשמל, העומס אינו צריך לעלות על דרישות מתח המבוא של מפצל החשמל. התייעצו עם חשמלאי ובקשו ממנו מידע נוסף אם יתעוררו שאלות בנוגע לעומסי חשמל, לצריכת החשמל ולדרישות מתח המבוא.

תקעים ושקעים

אין לחבר את המחשב לשקע חשמל פגום או אכול. דאגו לכך שהשקע יוחלף על ידי חשמלאי מוסמך.

אל תכופפו ואל תשנו את התקע. אם התקע ניזוק, פנו ליצרן והשיגו תחליף.

למוצרים שונים יש תקעים עם 3 פינים. תקעים אלו מתאימים אך ורק לשקעים חשמליים עם הארקה. הארקה היא אמצעי בטיחות. אל תנסו לעקוף אמצעי בטיחות זה ואל תחברו את התקע לשקע ללא הארקה. אם לא ניתן להכניס את התקע לשקע, רכשו מעביר מאושר או דאגו שהשקע יוחלף בשקע עם אמצעי בטיחות זה על ידי חשמלאי מוסמך. לעולם אל תיצרו עומס יתר על שקע חשמל. העומס הכללי של המערכת אינו צריך לעלות על 80% אחוז מדרישות ההספק של הענף של המעגל החשמלי. התייעצו עם חשמלאי ובקשו ממנו מידע נוסף אם יתעוררו שאלות בנוגע לעומסי חשמל ולדרישות ההספק של הענף של המעגל החשמלי.

ודאו ששקע החשמל שבשימוש מחווט כראוי והקפידו שהוא יהיה נגיש וממוקם קרוב לציוד. אל תמתחו את כבלי החשמל באופן שיפגע בכבלים.

חברו ונתקו את הציוד משקע החשמל בזהירות.

סוללות

הערה חשובה בנוגע לסוללות ליתיום-יון:

כאשר סוללת ליתיום-יון מתחממת יתר על המידה או כאשר היא מתקצרת, הלחץ והטמפרטורה בתוך תאי הסוללה יכולים לעלות. מבנה התאים מאפשר לשחרר את הלחץ ואת חומרי התאים דרך פתחים בקופסת הסוללה. עיצוב זה הוא אמצעי בטיחות חשוב.

IBM קיבלה מלקוחות מספר דיווחים על כך שסוללות הליתיום-יון במחשבים הניידים שלהם התחממו יתר על המידה ופלטו גזים. כמה לקוחות דיווחו על כך ששמעו שריקות, קולות שבר וקולות נפץ מיד לפני פליטת הגזים. עשן, ניצוצות ובכמה מקרים, להבות, עלו מהסוללות במהלך אירועים אלו. מארז הסוללות עשוי להפוך לחם מאוד והחום יכול לגרום להתעוותות של תחתית המחשב הנייד. במצבים קיצוניים, החום יכול לגרום לחור בתחתית המחשב. מקרים כאלו דווחו גם בקשר למוצרים או למחשבים ניידים שאינם מתוצרת IBM.

מומלץ לציית להוראות שלהלן ומומלץ לבקר באופן קבוע באתר האינטרנט של IBM, Safe and Effective Computing בכתובת <http://www.pc.ibm.com/us/safecomp.html> ולקרוא את ההוראות העדכניות ביותר. מחשבים ניידים כוללים בדרך כלל מארז סוללות נטענות.

מחשבים ניידים ומחשבים שולחניים יכולים לכלול גם סוללה פנימית בגודל של מטבע, המספקת חשמל לשעון המערכת כאשר המחשב אינו מחובר לחשמל. המידע שלהלן נוגע לכל הסוללות האלו:

- השתמשו אך ורק במארז סוללות ובהתקני הטעינה שאושרו על ידי IBM לשימוש במחשב הספציפי שלכם.
- טענו והפעילו את הסוללה בהתאם להוראות שצורפו למחשב שברשותכם.
- אל תפתחו את הסוללה ואל תבצעו בה פעולות תחזוקה. לקבלת עזרה, פנו למרכז התמיכה של IBM.
- אל תמעכו, אל תנקבו ואל תשרפו את מארז הסוללות ואל תקצרו את מגעי הסוללה.
- אל תחשפו את הסוללה לנוזלים.
- הקפידו שהאזורים ליד תאי הסוללה, ליד המחברים החשמליים וליד מפרצי ההתקנים יהיו נקיים והקפידו במיוחד שלא יהיו בהם פיסות מתכת.
- אם הסוללה ניזוקה או אם תבחינו בפליטה מהסוללה או בהצטברות של חומרים זרים על קווי הסוללה, הפסיקו להשתמש בסוללה, השיגו תחליף מאושר ומסרו את הסוללה למרכז מיחזור.
- הסוללה הנטענת במחשב הנייד שלכם תפעל טוב יותר וזמן ארוך יותר אם תמחזרו אותה מדי תקופה. לביצוע המיחזור, הפעילו את המחשב הנייד במצב סוללה עד שתישמע התראת סוללה מרוקנת. לאחר מכן טענו מייד את הסוללה ל-100%. הקפידו שהסוללה לא תהיה ריקה לחלוטין במשך פרק זמן ארוך (מצב הנקרא פריקה עמוקה).
- סוללות עשויות להגיע למצב פריקה עמוקה אם לא משתמשים בהן במשך פרק זמן ארוך. הדבר עשוי לקצר את משך חיי הסוללה ולהגדיל את סכנת הקצר החשמלי. טענו את הסוללות, לרבות הסוללות הרזרביות, מדי תקופה כדי למנוע בעיות אפשריות. מומלץ לטעון את הסוללות ל-40% מקיבולתן לפחות אחת לשישה חודשים.
- אם הסוללה אינה נטענת, אם היא פועלת במצב סוללה למשך זמן קצר יחסית או אם המחווין 'בריאות הסוללה' אדום (ייתכן שמחווין זה אינו מצוי בדגם שברשותכם), הפסיקו את השימוש בסוללה והשיגו סוללה תחליפית של IBM. תוכלו עדיין להמשיך ולהפעיל את המחשב תוך שימוש במתאם AC בלבד עד שתשיגו סוללה תחליפית, אך ייתכן שתבחינו בירידה בביצועים כאשר תפעילו את המחשב ללא מארז סוללות. אם הסוללה התחליפית אינה משפרת את הביצועים של המחשב, פנו למרכז התמיכה של IBM.

חום ואיורור המוצר

- מחשבים יוצרים חום כאשר הם דלוקים וכאשר הסוללות נטענות. מחשבי מחברת יכולים להפיק חום רב בגלל מידותיהם הקטנות. נקטו תמיד באמצעי הזהירות שלהלן:
- ודאו שבסיס המחשב לא יהיה במגע עם גופכם במשך פרק זמן ארוך כאשר המחשב פועל או כאשר הסוללה נטענת. המחשב מפיק מידה מסוימת של חום במהלך פעולתו הרגילה. מגע ממושך עם הגוף עשוי לגרום לאי-נוחות ואפילו לכוויה.
- אל תפעילו את המחשב ואל תטענו את הסוללה ליד חומרים מתלקחים או בסביבת חומרי נפץ.
- פתחי האיוורור, המאווררים ו/או גופי הקירור מסופקים עם המוצר כדי שההפעלה תהיה בטוחה, נוחה ואמינה. התקנים אלו יכולים להיחם בשוגג אם מניחים את המחשב על מיטה, ספה, שטיח או משטחים גמישים אחרים. לעולם אל תחסמו, אל תכסו ואל תשביתו התקנים אלו.

בטיחות של כונני CD וכונני DVD

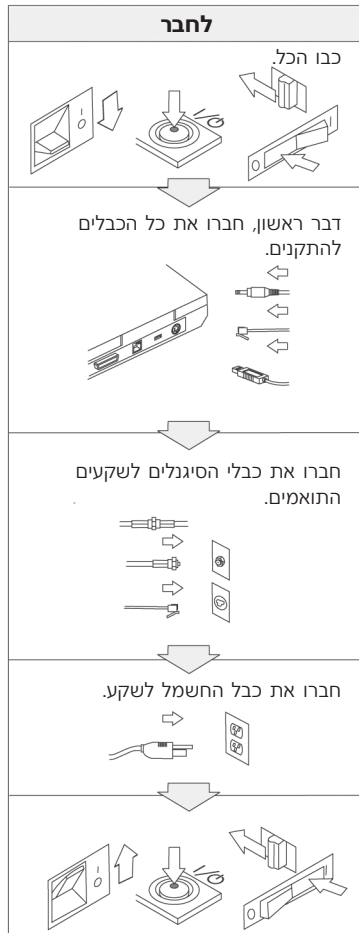
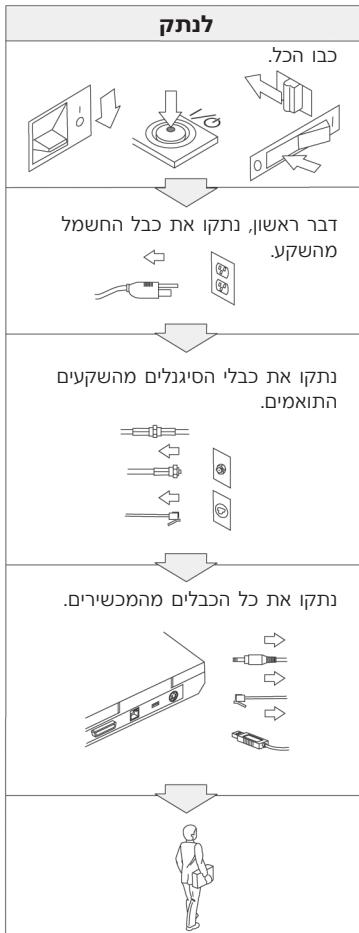
כונני CD וכונני DVD מסובבים תקליטורים במהירות גבוהה. תקליטורי CD או תקליטורי DVD סדוקים או פגומים באופן פיזי אחר, יכולים להישבר או להתנפץ במהלך השימוש בכונן התקליטורים. כדי למנוע פגיעה במקרים כאלה וכדי להקטין את סכנת הנזק למחשב, בצעו את הפעולות שלהלן:

- אחסנו תמיד את התקליטורים באריזתם המקורית
- אחסנו תמיד את התקליטורים הרחק משמש ישירה וממקורות חום ישירים
- הוציאו את התקליטורים מהמחשב כשהוא אינו בשימוש
- אל תעקמו ואל תכופפו את התקליטורים ואל תכניסו אותם בכוח למחשב או לאריזה שלהם
- לפני כל שימוש, בדקו אם התקליטורים סדוקים. אל תשתמשו בתקליטורים סדוקים או פגומים

מידע נוסף בנוגע לבטיחות



הזרמים החשמליים בכבלי החשמל, בכבלי הטלפון או בכבלי התקשורת מסוכנים. כדי למנוע סכנת התחשמלות, חברו ונתקו את הכבלים כמוצג להלן במהלך התקנה והעברה של המחשב וכאשר תפתחו את הכיסויים של המחשב ושל ההתקנים המחוברים לו. אם סופק עם המחשב כבל חשמל בעל 3 פינים, יש לחבר אותו לשקע עם הארקה נאותה.





סכנה

כדי להקטין את סכנת השרפה ואת סכנת ההתחשמלות, הקפידו לנקוט תמיד באמצעי הזהירות הבסיסיים, לרבות אמצעי הזהירות המפורטים להלן:

- אל תשתמשו במחשב במים או ליד מים.
- במהלך סופות ברקים:
 - אל תשתמשו במחשב כאשר הוא מחובר לרשת הטלפון.
 - אל תחברו את הכבל לשקע הטלפון שבקיר ואל תנתקו אותו.



סכנה: אחסון מארז הסוללות הנטענות

יש לאחסן את מארז הסוללות בטמפרטורת החדר, כשהיא טעונה עד בערך 30%-50% מהקיבולת שלה. מומלץ לטעון את מארז הסוללות בערך פעם בשנה כדי למנוע פריקת יתר.



סכנה

אם מארז הסוללות הנטענות אינו מוחלף כיאות, קיימת סכנת התפוצצות. מארז הסוללות מכיל כמות קטנה של חומר מזיק. כדי למנוע פציעה:

- החליפו את הסוללה רק בסוללה מהסוג המומלץ על ידי IBM.
- הרחיקו את מארז הסוללות מאש.
- אל תחשפו אותה למים או לגשם.
- אל תנסו לפרק אותה.
- אל תקצרו אותה.
- הרחיקו אותה מילדים.

אל תשליכו את מארז הסוללות לאשפה שמסולקת למזבלה. מסרו את הסוללות למתקן למיחזור סוללות בהתאם לתקנות המקומיות ולנוהלי החברה שלכם.



אם מארז הסוללות הנטענות אינו מוחלף כיאות, קיימת סכנת התפוצצות.

סוללת הליתיום מכילה ליתיום והיא יכולה להתפוצץ אם לא מטפלים בה כיאות או אם לא ממחזרים אותה כיאות.

החליפו את הסוללה בסוללה מאותו סוג בלבד.

כדי למנוע פציעה או מוות: (1) אל תזרקו את הסוללה למים ואל תטבילו אותה במים, (2) אל תאפשרו לסוללה להתחמם לטמפרטורה שמעל 100°C (212°F), ו-(3) אל תנסו לתקן את הסוללה או לפרק אותה. מסרו את הסוללה למיחזור כנדרש בתקנות ובחוקיים המקומיים או בנוהלי החברה שלכם.



פעלו לפי ההוראות שלהלן, כשתקינו כרטיס CDC או כרטיס Mini PCI וכשתגדירו אותם מחדש.

כדי למנוע התחשמלות, נתקו את כל הכבלים ואת המתאם AC מהמחשב במהלך התקנה של כרטיס CDC או של כרטיס Mini PCI וכאשר תפתחו את מכסי המחשב או את המכסים של ההתקנים המחוברים למחשב. הזרמים החשמליים שבכבלי החשמל, בכבלי הטלפון או בכבלי התקשורת מסוכנים.

זהירות:

כאשר תוסיפו או תשדרגו כרטיס CDC, כרטיס Mini PCI או כרטיס זיכרון, אל תשתמשו במחשב לפני שתסגרו את המכסה. אל תשתמשו במחשב אף פעם כאשר המחשב פתוח.

זהירות:

נורת הפלואורסצנט בתצוגת הגביש הנוזלי (LCD) מכילה כספית. אל תשליכו אותה לאשפה שמשולקת למזבלה. השליכו אותה בהתאם לנדרש בחוקים ובתקנות המקומיים.

תצוגת ה-LCD עשויה מזכוכית. טיפול מגושם או הפלת המחשב יכולים לגרום לה להישבר. אם תצוגת ה-LCD נשברת והנוזל הפנימי ניתז לתוך עיניכם או נשפך על ידיכם, שטפו מייד את האזורים הנוגעים במים במשך 15 דקות לפחות. אם מופיעים סימנים לאחר השטיפה, פנו לרופא.

⚠ סכנה: מידע בטיחות בנוגע למודם

כדי להקטין את סכנת השריפה, את סכנת ההתחשמלות ואת סכנת הפציעה במהלך השימוש בציוד הטלפון, פעלו תמיד בהתאם לצעדי הבטיחות הבסיסיים, למשל:

- לעולם אל תתקינו חיווט טלפון במהלך סופת ברקים.
- לעולם אל תתקינו שקעי טלפון במקומות רטובים, אם השקע אינו מיועד למקומות רטובים.
- לעולם אל תגעו בנקודות חיבור או בחיווט טלפון לא מבודדים, אם קו הטלפון לא נותק בממשק רשת.
- נקטו בצעדי זהירות בעת התקנה או שינוי של קווי טלפון.
- המנעו משימוש בטלפון (שאינו טלפון אלחוטי) במהלך סופת ברקים. קיים סיכון קטן של התחשמלות מברק.
- אל תשתמשו בטלפון כדי לדווח על דליפת גז בסביבת הדליפה.
- השתמשו רק בכבל טלפון בעובי AWG 26 ומעלה (עבה יותר).

הצהרת תאימות בנוגע ללייזר

כונני אחסון אופטי (התקן), כמו כונן CD-ROM, כונן CD-RW, כונן DVD-ROM ו-SuperDisk, שניתן להתקיין במחשב IBM ThinkPad, הם מוצרי לייזר. תווית סיווג המוצר (המוצגת להלן) נמצאת על פני השטח של הכונן.

CLASS 1 LASER PRODUCT
LASER KLASSE 1
LUOKAN 1 LASERLAITE
APPAREIL A LASER DE CLASSE 1
KLASS 1 LASER APPARAT

היצרן מאשר כי בתאריך הייצור הכונן תואם לדרישות קוד 21 של משרד הבריאות האמריקאי בתקנות הפדרליות האמריקאיות (DHHS 21 CFR), תת-פרק J, בנוגע למוצרי לייזר Class I.

בארצות אחרות, זהו אישור לכך שהכונן עומד בדרישות של IEC825 ו-EN60825 לגבי מוצרי לייזר Class 1.



אל תפתחו את יחידת כונן האחסון האופטי. אין שם חלקים שדורשים תחזוקת משתמש או התאמות כלשהן שהמשתמש יכול לבצע.
שימוש בבקרות ובהתאמות שלא צוינו או ביצוע תהליכים שלא צוינו, יכולים לגרום לחשיפה מסוכנת לקרינה.

מוצרי לייזר Class 1 אינם נחשבים למסוכנים. העיצוב של מערכת הלייזר ושל התקן כונן האחסון האופטי מבטיח שאין חשיפה לקרינת לייזר בשיעור העולה על רמת Class I במהלך הפעלה רגילה, תחזוקת משתמש או תיקונים.

חלק מהכוננים כוללים דיודת לייזר קבועה Class 3A. שימו לב לאזהרה זו:



פליטת קרינת לייזר נראית ובלתי-נראית כאשר המוצר פתוח. מנעו חשיפת עיניים ישירה. אל תנעצו עיניים בקרן ואל תביטו בה ישירות באמצעות מכשירים אופטיים.



אחסנו את חומרי האריזה הרחק מהישג ידם של ילדים כדי למנוע סכנת חניקה משקיות הניילון.

מחשבים אישיים רבים והציוד ההיקפי שלהם כוללים כבלים כמו כבלי חשמל או כבלים לחיבור הציוד ההיקפי למחשב האישי. אם למחשב זה יש כבלים כאלה, האזהרה שלהלן ישימה לגבינו:

אזהרה: הטיפול בכבל של מחשב זה או בכבלים של הציוד ההיקפי שנמכר עם מחשב זה יחשוף אתכם לעופרת, חומר כימי שבמדינת קליפורניה, ארצות הברית, ידוע כמסרטן וכגורם למומים בעוברים ולבעיות פוריות אחרות. **שטפו את ידיכם לאחר הטיפול בכבלים.**

שמרו על הוראות אלו.

הודעה חשובה למשתמשים

הודעת תקינה חשובה למשתמשים

המחשב מסדרת ThinkPad R50 עומד בדרישות תקני תדרי רדיו (RF) והבטיחות של הארצות או האזורים שבהן הוא אושר לשימוש אלחוטי. עליכם להתקין ולהשתמש במחשב ThinkPad תוך ציות מלא לתקנות RF המקומיות. לפני שתשתמשו במחשב מסדרת ThinkPad R50, חפשו וקראו את הודעת התקינה לסדרת ThinkPad R50, הודעה שמצורפת למדריך שירות ופתרון בעיות זה. ההודעה כלולה בחבילה בה כלול פרסום זה.

מידע בנוגע לקיבולת הדיסק הקשיח

במקום לספק תקליטור שחזור או תקליטור Windows® עם המחשב, IBM מספקת שיטות פשוטות יותר לביצוע המשימות הקשורות בדרך כלל לתקליטורים כאלו. הקבצים והתוכניות של שיטות חלופיות אלו מותקנים על גבי הדיסק הקשיח כך שלא תצטרכו לחפש תקליטור ששכחתם היכן הוא ולא תתקלו בבעיות אחרות הקשורות בשימוש בגרסה שגויה של התקליטור.

הגיבוי המלא של כל הקבצים והתוכניות ש-IBM התקינה מראש במחשב ממוקם בחלק נסתר, או במחיצה נסתרת, בדיסק הקשיח. למרות שהמחיצה נסתרת, הגיבויים שבמחיצה צורכים שטח דיסק. לכן, כאשר תבדקו את הקיבולת של הדיסק הקשיח לפי Windows, ייתכן שהקיבולת הכוללת של הדיסק שתצוין תהיה קטנה יותר מהקיבולת הצפויה. חוסר התאמה זה מוסבר בתוכן של המחיצה הנסתרת. (ראו "שחזור תוכנה שהותקנה מראש" בעמוד 29)

לקבלת מידע נוסף על שחזור התוכן המקורי שהותקן מראש בדיסק הקשיח, עיינו במרכז העזרה המובנית במערכת Access IBM. לחצו על הלחצן הכחול Access IBM או לחצו על האיקון Access IBM בשולחן העבודה. בחלק Learn, עיינו בנושאים שונים הקשורים בגיבוי ובשחזור.

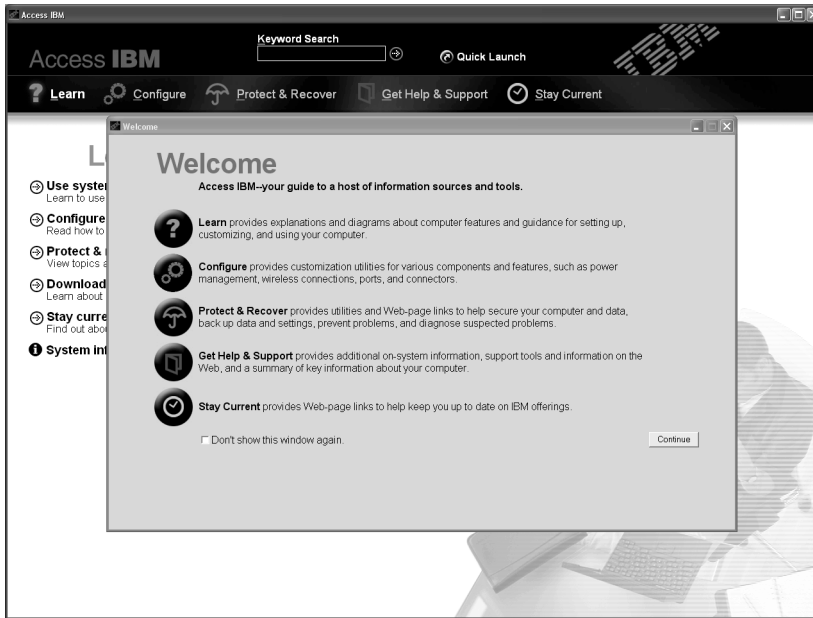
חיפוש מידע באמצעות Access IBM



הלחצן הכחול Access IBM יכול לסייע במצבים רבים, כאשר המחשב עובד כנורמל וגם כשהוא אינו עובד כנורמל. בשולחן העבודה, לחצו על לחצן Access IBM כדי לפתוח את Access IBM. Access IBM הוא מרכז העזרה המובנית במערכת והוא מציג איורים אינפורמטיביים והוראות קלות לביצוע המסייעים להכיר את המחשב ולעבוד ביעילות. ניתן להשתמש בלחצן Access IBM גם כדי לעצור את רצף האתחול של המחשב ולהפעיל את IBM Rescue and Recovery™.

אם מערכת ההפעלה Windows לא הופעלה כראוי, לחצו על לחצן Access IBM במהלך רצף האתחול של המחשב והפעילו את IBM Rescue and Recovery. השתמשו בתוכנית זו כדי להריץ את כלי האבחון, כדי לשחזר גיבויים (בהנחה שהכנתם גיבויים באמצעות התוכנית IBM Rescue and Recovery), כדי לשחזר את כונן הדיסק הקשיח למצב המקורי מהמפעל (כלומר, את התוכן שהיה מותקן בדיסק הקשיח כשקיבלתם את המחשב), כדי להפעיל תוכנית שירות שמאפשרת לשנות את רצף האתחול וכדי לקבל מידע מערכת חיוני וכדי להפעיל את תוכנית שירות להגדרת IBM BIOS שבו ניתן לבדוק את ההגדרות של BIOS ולשנותן.

לחצו על לחצן Access IBM כדי לפתוח את היישום שמעניק גישה לכל המשאבים של IBM. בדף הבא, תראו את דף 'ברוכים הבאים' של Access IBM, שבו מובא הסבר על האופן שבו כל חלק של Access IBM יכול לסייע לכם.



כמה מהנושאים במערכת העזרה כוללים קטעי וידאו וקצרים שמציגים אופני ביצוע של משימות מסוימות כמו למשל החלפת הסוללה, הכנסת כרטיס PC או שדרוג הזיכרון. השתמשו בפקדים המוצגים כדי להציג, כדי להשהות וכדי להחזיר לאחור את קטעי הווידאו.



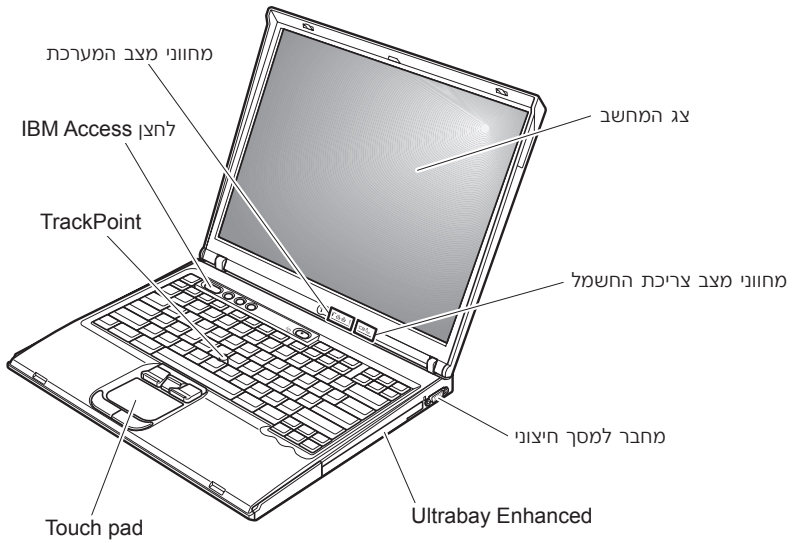
הערה: אם למחשב מחובר התקן בר-אתחול וקדימות האתחול של התקן זה גבוהה מזו של כונן דיסק קשיח IDE, המחשב יאותחל מהתקן זה.

פרק 1. סקירה של מחשב ThinkPad החדש שלכם

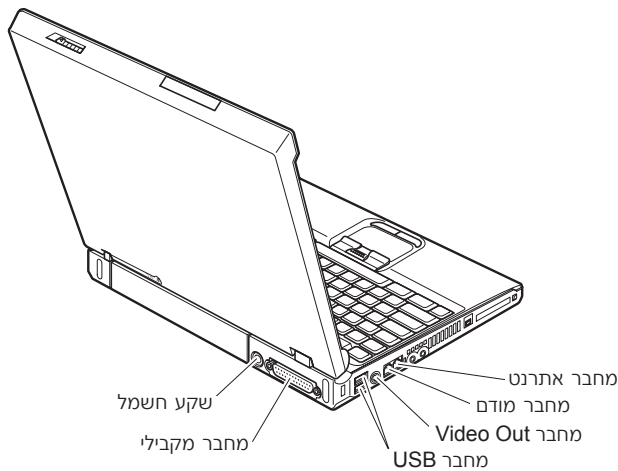
4	מפרטים	2	מבט מהיר על מחשב ThinkPad
5	טיפול במחשב ThinkPad	3	תכונות

מבט מהיר על מחשב ThinkPad

מבט מלפנים



מבט מאחור



מעבד

- מעבד Pentium® M של Intel®

זיכרון

- קצב נתונים כפול II (DDR2), זיכרון דינמי לגישה אקראית (DRAM) מסונכרן

התקן אחסון

- כונן דיסק קשיח 2.5 אינץ'

תצוגה

- תצוגת הצבעים משתמשת בטכנולוגיית TFT:
- גודל: 14.1 אינץ' או 15.0 אינץ', בהתאם לדגם
- רזולוציה:
- LCD: 1024x768
- מסך חיצוני עד 2048x1536
- בקרת בהירות

מקלדת

- 87 מקשים, 88 מקשים או 92 מקשים
- UltraNav™ (TrackPoint® ו-touch pad)

הערה: בחלק מהדגמים קיים רק TrackPoint ללא touch pad והלחצנים שלו.

- פונקציית מקש Fn
- לחצן Access IBM
- לחצנים לבקרת עוצמת הקול
- ThinkLight™

ממשק חיצוני

- מחבר מקבילי (IEEE 1284A)
- מחבר למסך חיצוני
- חריץ כרטיס PC Card (כרטיס PC Card מסוג Type II או Type I)
- שקע לאוזניות סטריאו
- שקע למיקרופון
- מחבר Video-out (S-Video) (בדגמים מסויימים)
- 2 מחברי USB
- מחבר IEE1394 (בדגמים מסויימים)
- יציאת אינפרה-אדום (בדגמים מסויימים)
- מחבר טלפון RJ11
- מחבר אתרנט RJ45
- Ultrabay™ Enhanced (בדגמים מסויימים)
- מחבר עגינה (Docking) (בדגמים מסויימים)
- תכונת רשת LAN אלחוטית משולבת (בדגמים מסויימים)
- תכונת Bluetooth משולבת (בדגמים מסויימים)

מפרטים

גודל

דגם 14 אינץ'

- רוחב: 314 מ"מ (12.4 אינץ')
- עומק: 260 מ"מ (10.2 אינץ')
- גובה: חזית 34 (1.35 אינץ'), אחור 37 מ"מ (1.46 אינץ')

דגם 15 אינץ'

- רוחב: 332 מ"מ (13.1 אינץ')
- עומק: 269 מ"מ (10.6 אינץ')
- גובה: חזית 37 (1.46 אינץ'), אחור 40 מ"מ (1.58 אינץ')

סביבה

- גובה מרבי מבלי לשמור על לחץ קבוע: 3,048 מטרים (10,000 רגל)
- טמפרטורה
 - בגבהים של עד 2,438 מטרים (8,000 רגל)
 - פעולה בלי תקליטון: 5°C עד 35°C (41° עד 95°F)
 - פעולה עם תקליטון: 10°C עד 35°C (50° עד 95°F)
 - לא בפעולה: 5°C עד 43°C (41° עד 110°F)
 - בגבהים מעל 2,438 מטרים (8,000 רגל)
 - טמפרטורת פעילות מקסימלית: 31.3°C (88° F)

הערה: במהלך הטעינה של מארז הסוללות, הטמפרטורה של הסוללה חייבת להיות 10°C (50°F) לפחות.

- לחות יחסית:
 - פעולה ללא תקליטון בכוון: 8% עד 90%
 - פעולה עם תקליטון בכוון: 8% עד 80%

פלט חום

- 72 W (246 Btu/hr) מקסימום

מקור חשמל (מתאם AC)

- מתח מבוא גל סינוס בתדר 50 עד 60 Hz
- מתח מבוא מרבי של מתאם AC: 100-240 V, 50 עד 60 Hz

מארז סוללות

- מארז סוללות ליתיום-יון (Li-Ion)
 - מתח נומינלי: 10.8 V DC
 - קיבולת: 4.4 AH

למרות שהמחשב מיועד לפעול באופן אמין בסביבות עבודה רגילות, יש להשתמש בו באופן הגיוני. פעלו בהתאם לעצות החשובות שלהלן כדי להפיק את המירב מהמחשב.

עצות חשובות:

הקפידו לעבוד בסביבת עבודה נאותה והקפידו על אופן העבודה שלכם

- ודאו שבסיס המחשב לא יהיה במגע עם גופכם במשך פרק זמן ארוך כאשר המחשב פועל או כאשר הסוללה נטענת. המחשב פולט מידה מסוימת של חום במהלך פעולתו הרגילה. מידת החום הנפלט תלויה ברמת הפעילות של המערכת וברמת הטעינה של הסוללה. מגע ממושך עם הגוף, אפילו דרך בגדים, עשוי לגרום לאי נוחות ואפילו לכוויה.
- הרחיקו נוזלים מהמחשב, כדי שהם לא ישפכו על המחשב והרחיקו את המחשב ממים (כדי למנוע סכנת התחשמלות).
- אחסנו את חומרי האריזה הרחק מהישג ידם של ילדים כדי למנוע סכנת חניקה משקיות הניילון.
- הרחיקו את המחשב ממגנטים, מטלפונים סלולריים פעילים, ממכשירים חשמליים או מרמקולים (בטווח של 13 ס"מ/5 אינץ').
- אל תחשפו את המחשב לטמפרטורות קיצוניות (מתחת ל-41°F/5°C או מעל 95°F/35°C).

טפלו במחשב בעדינות

- המנעו מלהניח חפצים (לרבות נייר) בין הצג והמקלדת או תחת המקלדת.
- אל תפילו את המחשב, את הצג או את ההתקנים החיצוניים, אל תחבטו בהם, אל תשרטו, תסובבו, תכו, תזעזעו או תדחפו אותם ואל תניחו עליהם חפצים כבדים.
- צג המחשב מיועד להיפתח ולפעול באווית מעט גדולה מ-90 מעלות. אל תפתחו את הצג באווית גדולה מ-180 מעלות, מכיוון שהדבר יכול לפגוע בצירי המחשב.

שאו את המחשב בצורה נאותה

- לפני שתעבירו את המחשב, הקפידו להוציא מדיה מהכוננים, לכבות את ההתקנים המצורפים ולנתק את החוטים והכבלים.
- ודאו שהמחשב במצב המתנה (standby), במצב שינה (hibernation) או שהוא כבוי, לפני שתעבירו אותו. הדבר ימנע נזק לכונן הדיסק הקשיח וימנע איבוד נתונים.
- כשתרימו את המחשב הפתוח, החזיקו אותו בתחתיתו. אל תחזיקו את המחשב כשאתם אווזים בצג.
- השתמשו בתיק נשיאה איכותי שמספק ריפוד והגנה נאותים. אל תארזו את המחשב במזוודה או בתיק צפופים.

טיפול נאות במדיית אחסון ובכוננים

- אל תכניסו תקליטונים בזווית ואל תדביקו תוויות רופפות או כמה תוויות על תקליטון, מכיוון שייתכן שהתוויות יתקעו בכונן.
- אם למחשב יש כונן אופטי כמו כונן CD, כונן DVD או כונן CD-RW/DVD, אל תגעו בשטח התקליטור או בעדשות שבמגש.
- סגרו את המגש רק לאחר שתשמעו נקישה המציינת שהתקליטור מוצב כיאות במרכזו של כונן אופטי כמו כונן CD, כונן DVD או כונן CD-RW/DVD.
- במהלך התקנה של כונן דיסק קשיח, כונן תקליטונים, כונן CD, כונן DVD או כונן CD-RW/DVD, פעלו בהתאם להוראות שנשלחו עם החומרה והפעילו לחץ על ההתקן רק כאשר הדבר נחוץ. לקבלת מידע על החלפת כונן דיסק קשיח, ראו Access IBM, מערכת העזרה המובנית במערכת (פתחו את Access IBM באמצעות לחיצה על הלחצן Access IBM).

נקטו משנה זהירות בעת הגדרת הסיסמאות

- זיכרו את הסיסמאות שלכם. אם תשכחו את סיסמת supervisor או את סיסמת הדיסק הקשיח, חברת IBM לא תאפס את הסיסמאות וייתכן שתצטרכו להחליף את לוח המערכת או את כונן הדיסק הקשיח.

עצות חשובות אחרות

- ייתכן שהמודם של המחשב יכול להתחבר רק לרשת טלפון אנלוגית או לרשת טלפון ממותגת ציבורית (PSTN). אל תחברו את המודם למרכזת טלפונים פרטית (PBX) או לשלוחה אחרת של טלפון דיגיטלי מכיוון שהדבר יכול לגרום נזק למודם. קווי טלפון אנלוגיים מותקנים לרוב בבתים וקווי טלפון דיגיטליים מותקנים לרוב במלונות ובבנייני משרדים. אם אינכם יודעים איזה סוג קו הטלפון מותקן אצלכם, פנו לחברת הטלפון.
- ייתכן שלמחשב שלכם יש חיבור לרשת וגם חיבור למודם. אם למחשב יש שני חיבורים כאלו, הקפידו לחבר את כבל התקשורת לשקע המתאים, כדי שלא יגרם נזק לחיבור. לקבלת מידע על המיקום של חיבורים אלו, ראו Access IBM, מערכת העזרה המובנית במערכת (לחצו על הלחצן Access IBM כדי לפתוח את Access IBM).
- רשמו את מוצרי ThinkPad ב-IBM (עיינו בדף האינטרנט: www.ibm.com/pc/register). הדבר יכול לסייע לרשויות להחזיר לכם את המחשב במקרה של אובדן או של גניבה. רישום המחשב גם מאפשר ל-IBM לספק לכם מידע טכני ולהודיע לכם על שדרוגים אפשריים.
- התירו רק לטכנאי תיקונים מוסמך של IBM ThinkPad לפרק ולתקן את המחשב.
- אל תשנו ואל תדביקו את המנעולים כדי להשאיר את הצג פתוח או סגור.

- הקפידו לא להפוך את המחשב כאשר מתאם AC מחובר למחשב. הדבר יכול לגרום לשבירת תקע המתאם.
- אם תרצו להחליף התקן במפרץ ההתקנים, כבו את המחשב או ודאו שניתן להחליף את ההתקן כאשר הוא בסביבות חמות או חמות למדי.
- אם תחליפו כוננים במחשב, התקינו שוב את כיסויי הפלסטיק של הכונן (אם סופקו).
- אחסנו את הדיסק הקשיח החיצוני, את הדיסק הקשיח הניתן להסרה, את כונן התקליטונים, את כונן ה-CD, או כונן ה-DVD או את כונן ה-CD-RW/DVD באריזה נאותה כאשר אינכם משתמשים בהם.

ניקוי מכסה המחשב

מפעם לפעם נקו את המחשב לפי ההוראות שלהלן:

1. הכינו תערובת של דטרגנט עדין המצוי במטבח שלכם (אחד שאינו מכיל אבקת קרצוף או חומרים כימיים חזקים כמו חומצה או חומר אלקלי). מהלו את הדטרגנט במים ביחס של 5 חלקים של מים לחלק אחד של דטרגנט.
2. ספגו את הדטרגנט המדולל לספוג.
3. סחטו נוזל עודף מהספוג.
4. נגבו את המכסה עם הספוג בתנועות מעגליות והקפידו שלא יטפטפו נוזלים מהספוג.
5. נגבו את פני השטח כדי להסיר את הדטרגנט.
6. שטפו את הספוג במים זורמים נקיים.
7. נגבו את המכסה עם הספוג הנקי.
8. נגבו שוב את פני השטח עם מטלית רכה, יבשה ונטולת מוך.
9. המתינו שפני השטח יתייבשו לחלוטין והסירו את הסיבים מהמטלית.

ניקוי מקלדת המחשב

1. הספיגו מטלית רכה ונקייה מאבק במעט אלכוהול איזופרופילי לחיטוי.
 2. נגבו את פני השטח של כל מקש עם המטלית. נגבו את המקשים אחד אחד; אם תנגבו כמה מקשים בבת אחת, ייתכן שהמטלית תתפס במקש סמוך ותגרום לו נזק. ודאו שנוזלים אינם מטפטפים על המקשים או בין המקשים.
 3. הניחו למקלדת להתייבש.
 4. כדי לסלק פירורים ואבק ממתחת למקשים, השתמשו במפוח של מצלמה עם מברשת או בזרם אוויר קר ממייבש שיער.
- הערה:** אל תרססו חומר ניקוי ישירות על הצג או על המקלדת.

ניקוי צג המחשב

1. נגבו בעדינות את הצג עם מטלית רכה, יבשה ונטולת מוך. אם תבחינו בסימנים דמויי-שריטה על הצג, ייתכן שזהו כתם שהועבר מהמקלדת או מה-TrackPoint pointing stick כאשר המכסה נלחץ מבחוץ.
2. נגבו או אבקו את הכתם בעדינות עם מטלית רכה ויבשה.
3. אם הכתם נשאר, הרטיבו מטלית רכה ונטולת מוך במים או בתערובת נקייה של אלכוהול איזופרופילי ומים בחלקים שווים.
4. סחטו היטב את המטלית.
5. נגבו שוב את הצג. אל תניחו לנוזלים לטפטף לתוך המחשב.
6. הקפידו לייבש את הצג לפני שתסגרו אותו.

פרק 2. פתרון בעיות במחשב

22	בעיות הקשורות במסך המחשב	10	אבחון בעיות
23	בעיות הקשורות בסוללה	10	פתרון בעיות
24	בעיות הקשורות בכונן הדיסק הקשיח	10	הודעות שגיאה
25	בעיית אתחול	15	שגיאות ללא הודעות
26	בעיות אחרות	17	בעיית סיסמה
28	הפעלת תוכנית שירות להגדרת IBM BIOS	17	בעיית מתג הדלקה
29	שחזור תוכנה שהותקנה מראש	17	בעיות הקשורות במקלדת
30	שדרוג כונן הדיסק הקשיח	18	בעיות הקשורות ב-UltraNav
33	החלפת הסוללה		בעיות הקשורות במצב המתנה (Standby) או במצב שינה (hibernation)

אבחון בעיות

אם נתקלתם בבעיה במחשב, תוכלו לבדוק אותו באמצעות PC-Doctor® for Windows. כדי להריץ את PC-Doctor for Windows, בצעו את הפעולות שלהלן:

1. לחצו על **התחל**.
2. העבירו את המצביע אל **כל התוכניות** (במערכות הפעלה Windows XP שאינן Windows XP, העבירו את המצביע אל **תוכניות**) ואז אל **PC-Doctor for Windows**.
3. לחצו על **PC-Doctor**.
4. בחרו באחת מהבדיקות, מ-**Device Categories** או מ-**Test Scripts**.

שימו לב

הרצת הבדיקות יכולה לארוך מספר דקות ויותר. ודאו שעומד לרשותכם הזמן הדרוש להרצת הבדיקה בשלמותה; אל תפסיקו את הבדיקה במהלך ביצועה.

System Test ב-**Test Scripts** מריץ מספר בדיקות של רכיבי חומרה קריטיים, אך הוא אינו מריץ את כל בדיקות האבחון של PC-Doctor for Windows. אם PC-Doctor for Windows מדווח שלא נתגלו בעיות לאחר הרצת כל הבדיקות של **System Test**, הריצו בדיקות נוספות של PC-Doctor for Windows.

אם תרצו לפנות ל-IBM לקבלת תמיכה, הקפידו להדפיס את יומן הבדיקה כדי שתוכלו לספק מידע לטכנאי העזרה במהירות.

פתרון בעיות

אם לא מצאתם את הבעיה שלכם כאן, פנו ל-Access IBM, מערכת העזרה המובנית במערכת. פתחו את Access IBM באמצעות לחיצה על הלחצן Access IBM. החלק שלהלן מתאר רק את הבעיות שעלולות למנוע גישה למערכת עזרה זו.

הודעות שגיאה

הערות:

1. בתרשימים, x יכול להיות כל תו שהוא.
2. גרסת PC-Doctor המוזכרת כאן היא PC-Doctor for Windows.

הודעה	פתרון
0175: Bad CRC1, stop POST task.	Checksum של EEPROM שגוי (block #6). פנו לשירות תיקונים.
0176: System Security - The System has been tampered with.	הודעה זו מוצגת אם שבב האבטחה הוסר והותקן מחדש או אם הותקן שבב אבטחה חדש. כדי לנקות את השגיאה, היכנסו אל תוכנית השירות להגדרת IBM BIOS. אם פעולה זו אינה פותרת את הבעיה, פנו לשירות תיקונים.

הודעה	פתרון
0177: Bad SVP data, stop POST task.	Checksum של סיסמת supervisor ב-EEPROM שגוי. יש להחליף את לוח המערכת. פנו לשירות תיקונים.
0182: Bad CRC2. Enter BIOS Setup and load Setup defaults.	Checksum של הגדרת CRC2 ב-EEPROM שגוי. היכנסו אל תוכנית השירות להגדרת IBM BIOS. הקישו על F9 ואז על Enter כדי לטעון את הגדרות ברירת המחדל. הקישו על F10 ואז על Enter כדי להפעיל מחדש את המערכת.
0185: Bad startup sequence settings. Enter BIOS Setup and load Setup defaults.	Checksum של הגדרת רצף האתחול ב-EEPROM שגוי. היכנסו לתוכנית השירות להגדרת IBM BIOS. הקישו על F9 ואז על Enter כדי לטעון את הגדרות ברירת המחדל. הקישו על F10 ואז על Enter כדי להפעיל מחדש את המערכת.
0187: EAIA data access error.	לא ניתן לגשת ל-EEPROM. פנו לשירות תיקונים.
0188: Invalid RFID serialization information area.	Checksum של EEPROM שגוי (block # 0 and 1). יש להחליף את לוח המערכת ויש להתקין מחדש את המספר הסידורי של התיבה. פנו לשירות תיקונים.
0189: Invalid RFID configuration information area.	Checksum של MORPEE שגוי (block # 4 ו-5). יש להחליף את לוח המערכת ויש להתקין מחדש את UUID. פנו לשירות תיקונים.
0190: Critical low-battery error.	המחשב כובה משום שהסוללה חלשה. חברו את מתאם AC למחשב וטענו את הסוללה או החליפו את הסוללה בסוללה טעונה לחלוטין.
0191: System Security - Invalid remote change requested.	שינוי תצורת המערכת נכשל. אמתו את הפעולה ונסו שוב. כדי לנקות את השגיאה, היכנסו לתוכנית השירות להגדרת IBM BIOS.
0192: System Security - IBM Embedded Security hardware tamper detected.	שבב האבטחה הוחלף בשבב אחר.
0199: System Security - IBM Security password retry count exceeded.	הודעה זו מוצגת אם סיסמת supervisor שגויה צוינה יותר משלוש פעמים. אמתו את סיסמת ה-supervisor ונסו שוב. כדי לנקות את השגיאה, היכנסו לתוכנית השירות להגדרת IBM BIOS.
01C8: More than one modem devices are found. Remove one of them. Press <Esc> to continue.	הסירו כרטיס מודם מסוג Mini-PCI. לחלופין, הקישו על Esc כדי להתעלם מהודעת ההתרעה. אם פעולה זו אינה פותרת את הבעיה, פנו לשירות תיקונים.
01C9: More than one Ethernet devices are found. Remove one of them. Press <Esc> to continue.	למחשב ThinkPad יש תכונת אתרנט מובנת ולא ניתן להוסיף תכונה נוספת כזו באמצעות התקנה של התקן אתרנט. אם הודעת שגיאה זו מוצגת, סלקו את התקן אתרנט שהותקן. לחלופין, הקישו על Esc כדי להתעלם מהודעת ההתרעה. אם פעולה זו אינה פותרת את הבעיה, פנו לשירות תיקונים.

הודעה	פתרון
0200: Hard disk error.	הדיסק הקשיח אינו פועל. ודאו שכונן הדיסק הקשיח מחובר כראוי. הריצו את תוכנית השירות להגדרת IBM BIOS וודאו שכונן הדיסק הקשיח אינו מושבת בתפריט Startup (אתחול).
021x: Keyboard error.	ודאו שלא הונח דבר על המקלדת או על המקלדת החיצונית, אם חברתם כזו. כבו את המחשב וכבו את כל ההתקנים המחוברים לו. הפעילו את המחשב תחילה ואז הפעילו את ההתקנים המחוברים לו. אם קוד שגיאה זה עדיין מופיע, בצעו את הפעולות האלה: אם למחשב מחוברת מקלדת חיצונית, בצעו את הפעולות האלה: <ul style="list-style-type: none"> כבו את המחשב ונתקו את המקלדת החיצונית. הפעילו שוב את המחשב. ודאו שהמקלדת המובנית פועלת כשורה. אם המקלדת המובנית פועלת כשורה, מסרו את המקלדת החיצונית לתיקון. ודאו שהמקלדת החיצונית מחוברת לחיבור הנכון. בדקו את המחשב, תוך שימוש ב-PC-Doctor. <ul style="list-style-type: none"> אם המחשב נעצר במהלך הבדיקה, מסרו את המחשב לתיקון.
0230: Shadow RAM error.	ה-Shadow RAM נכשל. בדקו את הזיכרון של המחשב באמצעות PC-Doctor. אם הוספתם מודול זיכרון בדיוק לפני הפעלת המחשב, התקינו אותו שוב. בדקו שוב את זיכרון המחשב באמצעות PC-Doctor.
0231: System RAM error.	ה-RAM של המערכת נכשל. בדקו את הזיכרון של המחשב באמצעות PC-Doctor. אם הוספתם מודול זיכרון בדיוק לפני הפעלת המחשב, התקינו אותו שוב. בדקו שוב את זיכרון המחשב באמצעות PC-Doctor.
0232: Extended RAM error.	ה-RAM המורחב נכשל. בדקו את הזיכרון של המחשב באמצעות PC-Doctor. אם הגדלתם את הזיכרון בדיוק לפני הפעלת המחשב, התקינו שוב את הזיכרון. בדקו שוב את זיכרון המחשב באמצעות PC-Doctor.
0250: System battery error.	סוללת הגיבוי, המשמשת לשמירת מידע תצורה כמו תאריך ושעה כשהמחשב כבוי, מרוקנת. החליפו את הסוללה והריצו את תוכנית השירות להגדרת IBM BIOS כדי לאמת את התצורה. אם הבעיה נמשכת, מסרו את המחשב לתיקון.
0251: System CMOS checksum bad.	ייתכן שה-CMOS של המערכת הושחת על ידי יישום מסוים. המחשב משתמש בהגדרות ברירת המחדל. הריצו את תוכנית השירות להגדרת IBM BIOS כדי להגדיר מחדש את הגדרות התצורה. אם קוד שגיאה זה עדיין מופיע, מסרו את המחשב לתיקון.
0260: System timer error.	פנו לשירות תיקונים.
0270: Real time clock error.	פנו לשירות תיקונים.
0271: Date and time error.	התאריך והשעה אינם מוגדרים במחשב. הגדירו את התאריך והשעה באמצעות תוכנית השירות להגדרת IBM BIOS.

הודעה	פתרון
0280: Previous boot incomplete.	המחשב לא השלים את תהליך האתחול בעבר. כבו את המחשב. הפעילו אותו שוב והפעילו את תוכנית השירות להגדרת IBM BIOS. אמתו את התצורה והפעילו את המחשב מחדש, באמצעות בחירה באפשרות Exit Saving Changes תחת הפריט Restart או באמצעות הקשה על F10. אם קוד שגיאה זה עדיין מופיע, מסרו את המחשב לתיקון.
02D0: System cache error.	המטמון מושבת. פנו לשירות תיקונים.
02F4: EISA CMOS not writable.	פנו לשירות תיקונים.
02F6: Software NMI failed.	פנו לשירות תיקונים.
02F7: Fail-safe timer NMI failed	פנו לשירות תיקונים.
1802: Unauthorized network card is plugged in - Power off and remove the miniPCI network card.	כרטיס Mini-PCI אינו נתמך במחשב זה. הסירו אותו.
1803: Unauthorized daughter card is plugged in - Power off and remove the daughter card.	כרטיס הבת אינו נתמך במחשב זה. הסירו אותו.

הודעה	פתרון
1810: Hard disk partition layout error.	<p>בעיה בזיהוי מתכונת של מחיצה בדיסק הקשיח עצרה את אתחול המחשב. IBM Predesktop Area נמחק או שבדיסק הקשיח יש נתונים שהושחתו. כדי לנסות ולהפעיל מחדש את המחשב, השלימו אחת מהפעולות האלה:</p> <ul style="list-style-type: none"> • אם IBM Predesktop Area נמחק <ol style="list-style-type: none"> 1. הקישו על F1 כדי לפתוח את 'תוכנית השירות להגדרת IBM BIOS'. 2. בחרו באפשרות Access IBM Security -> IBM Predesktop Area -> Predesktop Area. 3. הגדירו פריט זה כ-Disabled. 4. בצעו שמירה וצאו מתוכנית השירות. • אם הפעולה המתוארת לעיל נכשלה <ol style="list-style-type: none"> 1. הקישו Enter. 2. לחצו לחיצה כפולה על RECOVER TO FACTORY CONTENTS (שחזור לתוכן יצרן) ופעלו לפי ההוראות שיופיעו על המסך. <p>הערה: פעולה זו תמחק לצמיתות את כל התוכן של הדיסק הקשיח ותשחזר את התוכנה שהותקנה מראש על ידי IBM.</p> <p>הקישו על F1 כדי לפתוח את התכנית IBM BIOS Setup Utility, או הקישו Enter כדי להפעיל את Predesktop Area.</p> <p>אם המחשב אינו מופעל גם אחרי פעולה זו, פנו למרכז התמיכה של IBM. מספרי הטלפון מופיעים בחלק "פנייה אל IBM" בעמוד 36.</p>
The power-on password prompt.	<p>הוגדרה סיסמת הדלקה או סיסמת Supervisor. הקלידו את הסיסמה והקישו Enter כדי להשתמש במחשב. אם סיסמת ההדלקה לא התקבלה, ייתכן שהוגדרה סיסמת Supervisor. הקלידו סיסמת Supervisor והקישו על Enter. אם הודעת שגיאה זו עדיין מופיעה, מסרו את המחשב לתיקון.</p>
The hard disk password prompt.	<p>הוגדרה סיסמת דיסק קשיח. הקלידו את הסיסמה והקישו Enter כדי להשתמש במחשב. אם הודעת שגיאה זו עדיין מופיעה, מסרו את המחשב לתיקון.</p>
Hibernation error.	<p>תצורת המערכת השתנתה בין הזמן שהמחשב נכנס למצב שינה (hibernation) ובין הזמן שהוא יצא ממצב זה ולכן המחשב אינו יכול לשוב לפעילות רגילה.</p> <ul style="list-style-type: none"> • שחזרו את תצורת המערכת להגדרות שהיו בתוקף לפני שהמחשב נכנס למצב שינה. • אם גודל הזיכרון השתנה, צרו מחדש את קובץ השינה.
Operating system not found.	<p>ודאו כי:</p> <ul style="list-style-type: none"> • הדיסק הקשיח מותקן כראוי. • תקליטון בר-אתחול הוכנס לכונן התקליטונים. <p>אם הודעת השגיאה עדיין מופיעה, בדקו את רצף האתחול באמצעות תוכנית השירות להגדרת IBM BIOS.</p>
Fan error.	מאוורר הקירור אינו פועל. פנו לשירות תיקונים.

הודעה	פתרון
EMM386 Not Installed - Unable to Set Page Frame Base Address.	עירכו את C \CONFIG.SYS והחליפו את השורה device=C:\WINDOWS\EMM386.EXE RAM בשורה- device=C:\WINDOWS\EMM386.EXE NOEMS שימרו את הקובץ.
CardBus Configuration Error - Device Disabled.	היכנסו אל תוכנית השירות להגדרת IBM BIOS. הקישו על F9 ואז על Enter כדי לטעון את הגדרות ברירת המחדל. הקישו על F10 ואז על Enter כדי להפעיל מחדש את המערכת.
Thermal sensing Error.	חיישן החום אינו מתפקד כיאות. פנו לשירות תיקונים.
Authentification of system services failed. Press <Esc> to resume.	IBM Predesktop Area בדיסק הקשיח הושחת. כדי את IBM Predesktop Area.

שגיאות ללא הודעות

בעיה:

כאשר מדליקים את המחשב, לא מופיע דבר על המסך והמחשב אינו מצפצף בעת ההדלקה.

הערה: אם אינכם זוכרים אם נשמעו צפצופים, כבו את המחשב, הדליקו אותו שוב והקשיבו.
אם נעשה שימוש במסך חיצוני, עיינו בחלק "בעיות הקשורות במסך המחשב" בעמוד 22.

פתרון:

אם נקבעה סיסמת הדלקה, הקישו על מקש כלשהו כדי להציג את ההנחייה סיסמת הדלקה, הקלידו את הסיסמה הנכונה והקישו על Enter. אם הנחיית סיסמת הדלקה אינו מופיעה, ייתכן שרמת הבהירות המוגדרת היא הרמה המינימלית. כווננו את רמת הבהירות באמצעות הקשה על Fn+Home

אם דבר עדיין אינו מופיע על המסך, ודאו כי:

- הסוללה מותקנת כיאות.
- מתאם ה-AC מחובר למחשב וכבל החשמל מחובר לשקע פעיל.
- המחשב דלוק. (כדי לוודא זאת, לחצו שוב על מתג ההדלקה).

אם כל הפריטים שלעיל מותקנים או מוגדרים כיאות ודבר עדיין אינו מופיע על המסך, פנו לשירות תיקונים.

בעיה:

כאשר מדליקים את המחשב, דבר אינו מופיע על המסך, אך נשמעים שני צפצופים או יותר.

פתרון:

ודאו שכרטיס הזיכרון מותקן כראוי.
אם כרטיס הזיכרון היה מותקן כראוי אך דבר עדיין אינו מופיע על המסך ובנוסף נשמעים חמישה צפצופים, פנו לשירות תיקונים.
אם נשמעים 4 מחזורים בני 4 צפצופים כל אחד, קיימת בעיה בשבב האבטחה.
פנו לשירות תיקונים.

בעיה:

כאשר מדליקים את המחשב, מופיע רק מצביע לבן על מסך ריק.

פתרון:

התקינו מחדש את מערכת ההפעלה והדליקו את המחשב.
אם עדיין מופיע על המסך מצביע לבן בלבד, פנו לשירות תיקונים.

בעיה:

התצוגה הופכת ריקה כאשר המחשב דולק.

פתרון:

ייתכן ששומר המסך או ניהול צריכת החשמל מופעלים.
בצעו אחת מהפעולות הבאות כדי לצאת משומר המשך או כדי לחזור ממצב המתנה או שינה:
• געו ב-TrackPoint או ב-touch pad.
• הקישו על מקש כלשהו.
• לחצו על מתג ההדלקה.

בעיה:

המסך המלא של DOS נראה קטן יותר.

פתרון:

אם תשתמשו ביישום DOS שתומך ברזולוציה של 640×480 בלבד (מצב VGA), התמונה על המסך תראה מעוותת מעט או שהיא תהיה קטנה מגודל התצוגה. הדבר נועד לשמור על תאימות עם יישומי DOS אחרים. כדי להרחיב את התמונה שעל המסך לגודל המסך בפועל, הפעילו את ThinkPad Configuration Program, לחצו על LCD ובחרו בפונקציה **Screen expansion** (הרחבת מסך). (ייתכן שהתמונה עדיין תראה מעוותת מעט.)

בעיית סיסמה

בעיה:

שכחתי את הסיסמה.

פתרון:

אם שכחתם את סיסמת ההדלקה, עליכם למסור את המחשב לספק שירות מורשה של IBM או לנציג שיווק של IBM כדי שהם יבטלו את הסיסמה.

אם שכחתם את סיסמת הדיסק הקשית, IBM לא תאפס את הסיסמה ולא תאחזר נתונים מהדיסק הקשית. תצטרכו למסור את המחשב לספק שירות מורשה של IBM או לנציג שיווק של IBM כדי שהם יחליפו את הדיסק הקשית. תדרשו להציג הוכחת רכישה ויגבה מכם תשלום בעבור החלקים והשירות.

אם שכחתם את סיסמת supervisor, IBM לא תאפס את הסיסמה. תצטרכו למסור את המחשב לספק שירות מורשה של IBM או לנציג שיווק של IBM כדי שהם יחליפו את לוח המערכת. תדרשו להציג הוכחת רכישה ויגבה מכם תשלום בעבור החלקים והשירות.

בעיית מתג הדלקה

בעיה:

המערכת אינה מגיבה ולא ניתן לכבות את המחשב.

פתרון:

כבו את המחשב באמצעות לחיצה של 4 שניות לפחות על מתג ההדלקה. אם המחשב עדיין אינו מאותחל, נתקו את מתאם ה-AC ואת הסוללה.

בעיות הקשורות במקלדת

בעיה:

כל המקשים או חלק מהמקשים במקלדת אינם פועלים.

פתרון:

אם הבעיה מתרחשת מיד לאחר שהמחשב יצא ממצב המתנה (standby), ציינו את סיסמת ההדלקה, אם הוגדרה סיסמה כזאת.

אם למחשב מחוברת מקלדת PS/2[®] חיצונית, המקלדת הנומריית של המחשב אינה פועלת. השתמשו במקלדת הנומריית שבמקלדת החיצונית.

אם למחשב מחוברים מקלדת נומרית חיצונית או עכבר:

1. כבו את המחשב.
2. נתקו את המקלדת הנומריית החיצונית או את העכבר.
3. כבו את המחשב ונסו להשתמש שוב במקלדת.

אם בעיית המקלדת נפתרה, חברו שוב את המקלדת הנומריית החיצונית, את המקלדת החיצונית או את העכבר וודאו שחיברתם אותם כראוי.

אם המקשים במקלדת עדיין אינם פועלים, מסרו את המחשב לתיקון.

בעיה:

מספר מופיע כאשר מקלידים אות.

פתרון:

הפונקציה 'נעילת מספרים' מופעלת.
כדי להשבית אותה, החזיקו את מקש Shift לחוץ והקישו על NumLk.

בעיה:

כל המקשים או חלק מהמקשים במקלדת הנומרית החיצונית אינם פועלים.

פתרון:

ודאו שהמקלדת הנומרית החיצונית מחוברת כראוי למחשב.

בעיה:

כל המקשים או חלק מהמקשים במקלדת PS/2 החיצונית אינם פועלים.

פתרון:

אם אתם משתמשים ב-ThinkPad Dock II, ב-ThinkPad Mini Dock או ב-ThinkPad Port Replicator II, ודאו שכבל המקלדת מחובר כראוי למחבר המקלדת.
אם החיבור נכון, נתקו את הכבל וודאו שהמקלדת המובנית פועלת כראוי.
אם המקלדת המובנית פועלת כראוי, יש בעיה עם המקלדת החיצונית.
נסו להשתמש במקלדת חיצונית אחרת.

בעיות הקשורות ב-UltraNav

בעיה:

המצביע נע כאשר המחשב מופעל או לאחר שהמחשב חוזר לפעילות רגילה.

פתרון:

ייתכן שהמצביע ינוע כאשר לא משתמשים ב-TrackPoint במהלך פעילות רגילה. זהו מאפיין רגיל של TrackPoint והוא אינו סימן לפגם. תזוזת המצביע עשויה להתרחש במשך מספר שניות בתנאים האלו:

- כאשר מפעילים את המחשב.
- כאשר המחשב חוזר לפעילות רגילה.
- כאשר לוחצים על TrackPoint במשך זמן רב.
- כאשר הטמפרטורה משתנה.

בעיה:

העכבר או התקן ההצבעה אינם פועלים.

פתרון:

ודאו שה-TrackPoint אינו מושבת ב-Configuration Program של ThinkPad ואז ונסו להשתמש ב-TrackPoint. אם TrackPoint פועל, ייתכן שהתקלה נגרמה בגלל העכבר.

ודאו שכבל העכבר או כבל התקן ההצבעה מחוברים כראוי ל-ThinkPad Dock II, ל-ThinkPad Mini Dock או ל-ThinkPad Port Replicator II.

אם העכבר אינו תואם לעכבר IBM PS/2, השביתו את TrackPoint באמצעות ThinkPad Configuration Program.

הערה: לקבלת מידע נוסף, עיינו במדריך למשתמש שסופק עם העכבר.

בעיה:

לחצני העכבר אינם פועלים.

פתרון:

אם למחשב ThinkPad יש TrackPoint בלבד, ייתכן שתתקלו בבעיה זו.

שנו את מנהל ההתקן של העכבר למנהל ההתקן **Standard PS/2 Port Mouse** והתקינו מחדש את **IBM PS/2 TrackPoint**.

מנהלי ההתקן מסופקים במדריך C:\IBMTOOLS\DRIVERS שבכונן הדיסק הקשיח. אם כונן הדיסק הקשיח אינו כולל מנהלי התקנים, גשו לאתר האינטרנט של ThinkPad. כדי לגשת לאתר האינטרנט, לחצו על הלחצן Access IBM ופתחו את Access IBM.

בעיות הקשורות במצב המתנה (Standby) או במצב שינה (hibernation)

בעיה:

המחשב עובר למצב המתנה באופן לא צפוי.

פתרון:

אם המעבד התחמם יתר על המידה, המחשב יעבור באופן אוטומטי למצב המתנה, כדי לאפשר למחשב להתקרר וכדי להגן על המעבד ועל רכיבים פנימיים אחרים. כמו כן, בדקו את ההגדרות של מצב המתנה באמצעות Power Manager.

בעיה:

המחשב עובר למצב המתנה מיד לאחר 'בדיקה עצמית בעת האתחול' (Power-on self-test - POST) (נורת המחוון של מצב המתנה נדלקת).

פתרון:

ודאו כי:

- הסוללה טעונה.
- טמפרטורת החדר נמצאת בטווח הקביל עיינו בחלק "מפרטים" בעמוד 4.

אם לא נתגלתה בעיה, מסרו את המחשב לתיקון.

בעיה:

ההודעה critical low-battery error מוצגת על המסך והמחשב כבה מייד.

פתרון:

הסוללה חלשה. חברו את מתאם ה-AC למחשב או החליפו את הסוללה בסוללה טעונה לחלוטין.

בעיה:

כאשר מבצעים פעולה כלשהי כדי לצאת ממצב המתנה, תצוגת המחשב נשארת ריקה.

פתרון:

בדקו אם המסך החיצוני נותק כאשר המחשב היה במצב המתנה. אין לנתק מסך חיצוני כאשר המחשב במצב המתנה או במצב שינה. אם למחשב לא מחובר מסך חיצוני כאשר הוא מחדש את פעולתו, תצוגת המחשב נשארת ריקה ולא מוצג פלט. הגבלה זו אינה תלויה בערך הרזולוציה. הקישו על Fn+F7 כדי להפעיל את תצוגת המחשב.

הערה: כשאתם מחילים ערכת תצוגה באמצעות שילוב המקשים Fn+F7, הקישו עליהם לפחות שלוש פעמים בשלוש שניות כדי שהתמונה תוצג על מסך המחשב.

בעיה:

מחשב במצב המתנה אינו חוזר לפעול או שמחווון מצב המתנה נשאר דולק והמחשב אינו פועל.

פתרון:

אם המערכת אינה יוצאת ממצב המתנה, ייתכן שהיא נכנסה למצב המתנה או למצב שינה באופן אוטומטי מכיוון שהסוללה התרוקנה.

בדקו את מחווון 'מצב המתנה'.

- אם מחווון 'מצב המתנה' דולק, המחשב במצב המתנה. חברו את מתאם ה-AC למחשב והקישו על Fn.
- אם מחווון 'מצב המתנה' כבוי, המחשב במצב שינה או שהוא כבוי. חברו את מתאם ה-AC למחשב ולחצו על מתג ההדלקה כדי לחדש את פעולת המחשב.

אם המערכת עדיין אינה יוצאת ממצב המתנה, ייתכן שהיא הפסיקה להגיב ולא ניתן לכבות את המחשב. במקרה כזה, יש לאתחל (Reset) את המחשב. אם לא שמרתם את הנתונים, ייתכן שהם יאבדו. כדי לאתחל את המחשב, לחצו והחזיקו את מתג הדלקה 4 שניות לפחות. אם המערכת עדיין אינה מופעלת, נתקו את מתאם ה-AC ואת הסוללה.

בעיה:

המחשב אינו עובר למצב המתנה או למצב שינה.

פתרון:

בדקו אם נבחרה אפשרות שמונעת מהמחשב לעבור למצב המתנה או למצב שינה.

בעיה:

המערכת אינה מתעוררת בשעה שנקבעה בשעון העצר, אם המחשב אינו מחובר למקור החשמל

-או-

המערכת אינה עוברת למצב שינה ממצב השהייה, אם המחשב אינו מחובר למקור חשמל.

פתרון:

האפשרות timer-wake-with-battery-operation (התעוררות לפי שעון עצר בעת פעולת סוללה) מושבתת כברירת מחדל. אם תפעילו פונקציה זו, ייתכנו מצבים שבהם המחשב יתעורר ויתחיל לפעול כאשר הוא נישא. הדבר עלול לגרום נזק לכונן הדיסק הקשיח.

קחו סיכון זה בחשבון כשאתם מפעילים את האפשרות timer-wake-with-battery-operation.

1. כבו את המחשב והפעילו אותו שוב. כאשר ההודעה "To interrupt normal startup, press the blue Access IBM button" מופיעה בחלק התחתון של המסך, לחצו על הלחצן Access IBM. על המסך מופיע החלון IBM Rescue and Recovery.
 2. לחצו על **Access BIOS**. על המסך מופיע החלון System Restart Required.
 3. לחצו על **Yes**. המחשב מופעל מחדש ועל המסך מופיע תפריט תוכנית שירות להגדרת IBM BIOS.
 4. באמצעות מקש הסמן, בחרו **Config** והקישו על Enter. על המסך מופיע התת-תפריט **Power**.
 5. בחרו באפשרות **Timer Wake with Battery Operation** (התעוררות לפי שעון עצר בעת פעולת סוללה) באמצעות הקשה על Enter.
 6. באמצעות המקשים F5 או F6, בחרו **Enabled** (מופעל) והקישו על Enter.
 7. הקישו על F10 ועל Enter כדי לשמור את ההגדרות ולצאת מתוכנית שירות זו.
- לקבלת מידע על תוכנית השירות להגדרת BIOS, ראו "IBM BIOS Setup Utility" במערכת העזרה המוכללת במחשב, Access IBM.

בעיה:

הקשה על שילוב המקשים Fn+F12 אינה מעבירה את המחשב למצב שינה.

פתרון:

המחשב אינו יכול לעבור למצב שינה:

- אם משתמשים באחד מכרטיסי IBM communication PC Cards: כדי לעבור למצב שינה, עצרו את תוכנת התקשורת והוציאו את כרטיס ה-PC Card או השביתו את החריץ של ה-PC Card. לחצו על האיקון **Safely Remove Hardware** בשורת המשימות (במערכת ההפעלה Windows XP) או על האיקון **Unplug or Eject Hardware** בשורת המשימות (במערכת ההפעלה Windows 2000).
- אם מצב שינה (hibernation) אינו מאפשר. ד
 1. הפעילו את ThinkPad Configuration Program.
 2. לחצו על **Power Management**.
 3. לחצו על הלשונית **Hibernation**.
 4. סמנו את תיבת הסימון Hibernation Support.
 5. לחצו על OK.

הערה: אם ברוצנכם להפעיל מצב שינה על-ידי לחיצה על הצירוף Fn+F12, עליכם להתקין את מנהל ההתקן IBM PM.

בעיה:

במערכת ההפעלה Windows XP, הקשה על שילוב המקשים Fn+F3 אינה הופכת את התצוגה לריקה.

פתרון:

מערכת ההפעלה Windows XP מאפשרת למספר משתמשים להתחבר למערכת באותו זמן. אם אתם המשתמש הראשון שהתחבר למחשב, תוכלו להשתמש בשילוב המקשים Fn+F3. אם אינכם המשתמש הראשון שהתחבר למחשב, שילוב המקשים לא יפעל.

בעיות הקשורות במסך המחשב

בעיה:

התצוגה ריקה.

פתרון:

- הקישו על Fn+F7 כדי להציג את התמונה.

הערה: כשאתם מחילים ערכת תצוגה באמצעות שילוב המקשים Fn+F7, הקישו עליהם לפחות שלוש פעמים בשלוש שניות כדי שהתמונה תוצג על מסך המחשב.

- אם נעשה שימוש במתאם AC או בסוללה ומחווין מצב הסוללה דולק (ירוק), הקישו על Fn+Home כדי להפוך את המסך לבהיר יותר.
- אם מחווין מצב המתנה (standby) דולק (ירוק), הקישו על Fn כדי לצאת ממצב המתנה.
- אם הבעיה נמשכת, בצעו את המוסבר בפתרון של הבעיה שלהלן.

בעיה:

המסך אינו ניתן לקריאה או שהתמונה מעוותת.

פתרון:

ודאו כי:

- מנהל ההתקן של התקן התצוגה מותקן כראוי.

- רזולוציית המסך ואיכות הצבע הוגדרו כראוי.
- סוג המסך הנכון הוגדר במערכת.

כדי לבדוק הגדרות אלו, בצעו את הפעולות שלהלן:
פתחו את החלון 'מאפייני תצוגה'.

1. לחצו על הלשונית **הגדרות**.
2. בדקו אם רזולוציית המסך ואיכות הצבע הוגדרו כראוי.
3. לחצו על **מתקדם**.
4. לחצו על הלשונית **מתאם**.
5. ודאו שהכיתוב "ATI Mobility RADEON xxxxxx" או הכיתוב "Intel xxxxxx" מוצגים בחלון המידע של המתאם.
6. לחצו על הלחצן **מאפיינים**. בדקו את התיבה 'מצב התקן' וודאו שההתקן פועל כראוי. אם ההתקן אינו פועל כראוי, לחצו על הלחצן **פתרון בעיות**.
7. לחצו על הלשונית **צג**.
8. ודאו שהמידע המצוין בלשונית נכון.
9. לחצו על הלחצן **מאפיינים**. בדקו את התיבה 'מצב התקן' וודאו שההתקן פועל כראוי. אם ההתקן אינו פועל כראוי, לחצו על הלחצן **פתרון בעיות**.

בעיה:

המסך נשאר דולק גם אחרי שכיביתם את המחשב.

פתרון:

לחצו על מתג ההדלקה והחזיקו אותו לחוץ במשך 4 שניות או יותר כדי לכבות את המחשב והדליקו שוב את המחשב.

בעיה:

נקודות חסרות, נקודות בצבע שגוי ונקודות בהירות מופיעות על המסך בכל פעם שמדליקים את המחשב.

פתרון:

זהו מאפיין של טכנולוגיית TFT. תצוגת המחשב כוללת מספר רב של טרנזיסטורים על פילם דק (TFTs) thin-film transistors. מספר קטן של נקודות חסרות, נקודות בצבע שגוי או נקודות בהירות יכול להראות תמיד על המסך.

בעיות הקשורות בסוללה

בעיה:

הסוללה אינה נטענת במלואה כשהמחשב כבוי, בזמן הטעינה הסטנדרטי למחשב.

פתרון:

ייתכן שהסוללה בפריקת יתר. בצעו את הפעולות שלהלן:

1. כבו את המחשב.
 2. ודאו שהסוללה עם פריקת היתר מותקנת במחשב.
 3. חברו את מתאם ה-AC למחשב ואפשרו את טעינת הסוללה.
- אם ברשותכם מטען מהיר, השתמשו בו כדי לטעון סוללה עם פריקת יתר.

אם הסוללה אינה נטענת במלואה אחרי 24 שעות, השתמשו בסוללה חדשה.

בעיה:

המחשב נכבה לפני שמחווך הסוללה מציין כי היא ריקה.

או

המחשב פועל לאחר שמחווך הסוללה מציין כי היא ריקה.

פתרון:

פרקו את הסוללה וטענו אותה מחדש.

בעיה:

זמן הפעולה של סוללה טעונה במלואה קצר.

פתרון:

פרקו את הסוללה וטענו אותה מחדש. אם זמן הפעולה של הסוללה עדיין

קצר, השתמשו בסוללה חדשה.

בעיה:

המחשב אינו פועל כשמותקנת בו סוללה טעונה במלואה.

פתרון:

ייתכן שההתקן להגנה מפני קפיצות מתח של הסוללה פעיל. כבו את המחשב

לדקה אחת כדי לאפס את ההתקן. הפעילו שוב את המחשב.

בעיה:

הסוללה אינה נטענת.

פתרון:

לא ניתן לטעון את הסוללה כשהיא חמה מדי. אם הסוללה חמה למגע, נתקו

אותה מהמחשב והניחו לה להתקרר לטמפרטורת החדר. לאחר שהסוללה

התקררה, התקינו אותה שוב וטענו אותה שוב. אם עדיין לא ניתן לטעון את

הסוללה, מסרו אותה לתיקון.

בעיות הקשורות בכונן הדיסק הקשיח

בעיה:

כונן הדיסק הקשיח משמיע תיקתוקים מפעם לפעם.

פתרון:

התיקתוקים יכולים להישמע כאשר:

- כונן הדיסק הקשיח מתחיל לגשת לנתונים או כאשר הוא עוצר.
- אתם נושאים את כונן הדיסק הקשיח.
- אתם נושאים את המחשב.

תקתוקים אלו אינם מעידים על פגם. זהו מאפיין של כונן דיסק קשיח.

בעיה:

כונן הדיסק הקשיח אינו פועל.

פתרון:

בתפריט Startup (אתחול) בתוכנית השירות להגדרת IBM BIOS, ודאו שכונן הדיסק הקשיח כלול ברשימה Boot Priority Order (סדר קדימות אתחול). אם כונן הדיסק הקשיח כלול ברשימה Excluded From Boot Order (החרגה מסדר אתחול), הוא מושבת. בחרו בערך שלו ברשימה ולחצו על המקש x. פעולה זו מעבירה את הערך לרשימה Boot Priority Order.

בעיית אתחול

בעיה:

מערכת ההפעלה Microsoft® Windows אינה מתחילה לפעול.

פתרון:

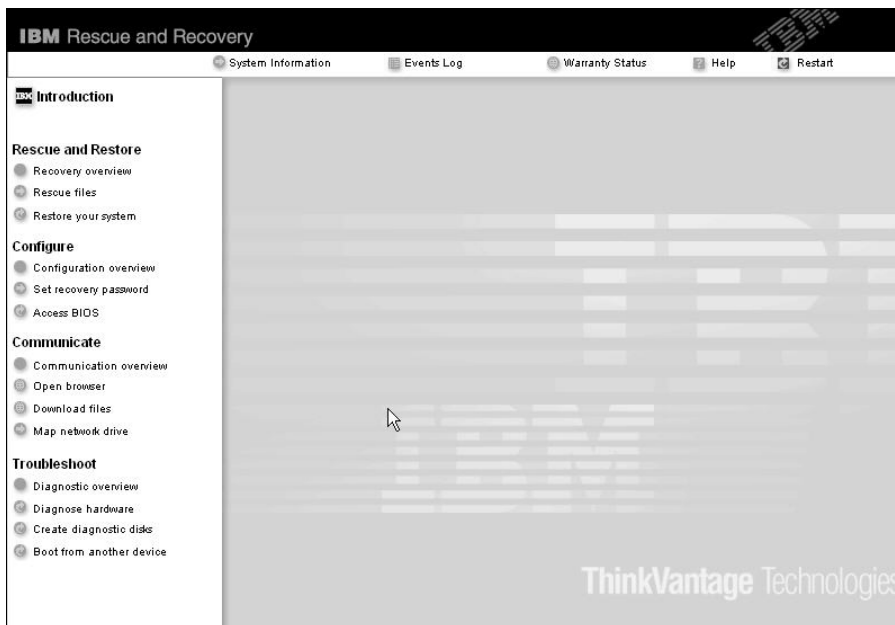
השתמשו בתוכנית השירות (IBM Rescue and Recovery workspace) שתסייע לכם לפתור או לזהות בעיות. ההפעלה של IBM Rescue and Recovery workspace קלה. כדי לפתוח את IBM Rescue and Recovery, בצעו את הפעולות שלהלן:

1. כבו את המחשב והפעילו אותו שוב.

2. עקבו בתשומת לב אחר התצוגה שעל המסך כאשר המחשב מופעל. כאשר ההודעה

To interrupt normal startup, press the blue Access IBM button

מופיעה בפניה הימנית תחתונה של המסך, לחצו על הלחצן הכחול Access IBM. תוכנית השירות (IBM Rescue and Recovery) נפתחת. על המסך יופיע חלון הדומה לחלון הזה:



3. לאחר שתוכנית השירות IBM Rescue and Recovery workspace נפתחת, תוכלו לבצע את הפעולות הבאות:

- **Rescue and Restore** (הצלה ושחזור) של קבצים, תיקיות או גיבויים.
- **Configure** (הגדרה) של הגדרות המערכת והסיסמאות.
- **Communicate** (תקשורת) באמצעות האינטרנט וקישור לאתר התמיכה של IBM.
- **Troubleshoot** (פתרון בעיות) ואבחון באמצעות כלי האבחון.

במסך הראשי של Rescue and Recovery workspace, תוכלו ללחוץ על האפשרויות הבאות כדי לפתוח דפים אחרים או כדי לצאת מתוכנית שירות זו:

- **Event Log** (יומן אירועים) הצגת יומן שכולל מידע על אירועים או על משימות הקשורים בפעולות Rescue and Recovery workspace.
- **System Information** (מידע מערכת) הצגת מידע חשוב על החומרה והתוכנה שבמחשב. מידע זה עשוי להיות בעל ערך כשמנסים לאבחן בעיות.
- **Warranty Status** (סטטוס אחריות) הצגת תאריך התפוגה של האחריות, תנאי השירות של המחשב ורשימה של חלקים תחליפיים.
- **Help** (עזרה) מידע על הפונקציות השונות בתוכנית השירות Rescue and Recovery workspace.
- **Restart** (הפעלה מחדש) סגירת Rescue and Recovery workspace וחדוש ברצף האתחול שהופסק.

בעיות אחרות

בעיה:

המחשב ננעל או שהוא אינו מקבל קלט.

פתרון:

ייתכן שהמחשב ינעל בעת כניסה למצב המתנה (standby) במהלך פעולת תקשורת. השביתו את טיימר מצב המתנה כאשר אתם עובדים ברשת.

כדי לכבות את המחשב, לחצו על מתג ההדלקה והחזיקו אותו 4 שניות לפחות.

בעיה:

המחשב אינו מופעל מההתקן הרצוי, למשל מכונן התקליטונים.

פתרון:

עיינו בתפריט Startup (אתחול) של תוכנית השירות להגדרת IBM BIOS. ודאו שרצף האתחול המוגדר בתוכנית השירות להגדרת IBM BIOS יפעיל את המחשב מההתקן הרצוי.

כמו כן, ודאו שההתקן שממנו יופעל המחשב מאופשר.

בתפריט Startup בתוכנית השירות להגדרת IBM BIOS, ודאו שההתקן כולל ברשימה Boot Priority Order (סדר קדימות אתחול).

אם הוא כולל ברשימה Excluded From Boot Order (החרגה מסדר אתחול), הוא מושבת. בחרו בערך שלו ברשימה ולחצו על המקש x.

פעולה זו מעבירה את הערך לרשימה Boot Priority Order.

בעיה:

המחשב אינו מגיב.

פתרון:

ה-IRQs (ערוצי בקשת הפסיקה) של ה-PCI מוגדרים כולם כ-11.
המחשב אינו מגיב מכיוון שהוא אינו יכול לשתף IRQ עם התקנים אחרים.
בדקו את ההגדרות ב-ThinkPad Configuration Program.

בעיה:

המחשב אינו יכול להשמיע CD או שאיכות הצליל אינה טובה.

פתרון:

ודאו שהתקליטור עומד בדרישות התקן בארצכם. בדרך כלל, הלוגו CD מופיע בתווית של תקליטור העומד בדרישות התקן המקומי. אם תשתמשו בתקליטור שאינו עומד בדרישות התקן, לא נוכל להבטיח שהוא יושמע ואם הוא יושמע, לא נוכל להבטיח שאיכות הצליל תהיה טובה.



בעיה:

ההפעלה של תקליטור DVD אינה חלקה במערכת ההפעלה Windows 2000.

פתרון:

בחירה במצב 'סוללה מקסימלית' לטכנולוגיית Intel SpeedStep® יכולה לגרום לבעיה זו.
מצב זה מיועד להשגת חיי סוללה מקסימליים באמצעות החלפת מהירות המעבד ממהירות רגילה נמוכה לחצי ממהירות זו, בהתאם למידת השימוש במעבד. אם השימוש גדל, Intel SpeedStep משנה את מהירות המעבד למהירות הנמוכה יותר. פעולה במצב זה יכולה לפגוע מאוד בביצועי המעבד ולגרום לכך שהפעלת תקליטור ה-DVD תהיה קופצנית.

כדי למנוע את הבעיה או כדי לצמצם אותה, בחרו באחד משלושת מצבי הפעולה האחרים, המפורטים להלן:

- **ביצועיים מקסימליים:** מהירות המעבד נשארת גבוהה כל הזמן.
- **אוטומטי:** המעבד פועל במהירות נמוכה או במהירות גבוהה, בהתאם למידת השימוש במעבד. אם השימוש גדל, Intel SpeedStep משנה את מהירות המעבד למהירות הגבוהה.
- **ביצועי סוללה מיטביים:** מהירות המעבד נשארת נמוכה כל הזמן.

כדי לבחור במצב, בצעו את הפעולות שלהלן:

1. הפעילו את ThinkPad Configuration.
2. לחצו על **Power Management**.
3. לחצו על הלשונית **Intel SpeedStep technology**.
4. מהרשימה, בחרו במצב הרצוי.
5. לחצו על **OK**.

בעיה:

לא ניתן להתחבר באמצעות כרטיס הרשת האלחוטי המוכלל.

פתרון:

אם הצג כבוי, הדליקו אותו ונסו שוב.

בעיה:

אם מערכת ההפעלה היא Windows 2000 ואתם משתמשים בהתקן USB 1.x, כאשר המחשב יחזור לפעולה רגילה ממצב המתנה (standby) או ממצב 'שינה' (hibernation), תופיע על המסך ההודעה Unsafe Removal of Device.

פתרון:

ניתן לסגור הודעה זו בביטחה. היא מוצגת בגלל בעית מנהל התקן של USB 2.0 במערכת ההפעלה Windows 2000. ניתן לקבל מידע מפורט בחלק 'מידע נוסף' בבסיס הידע של Microsoft במאמרים 328580 ו-323754. בקרו בדף הבית של בסיס הידע של Microsoft, בכתובת <http://support.microsoft.com/>. בשדה חיפוש, הקלידו את מספר מאמר בסיס הידע הרצוי ולחצו על הלחצן 'חיפוש'.

הפעלת תוכנית שירות להגדרת IBM BIOS

במחשב כלולה תוכנית, הקרויה 'תוכנית השירות להגדרת IBM BIOS', המאפשרת לבחור בפרמטרי הגדרה שונים.

- Config: הגדרת התצורה של המחשב.
- Date/Time: קביעת התאריך והשעה.
- Security: קביעת תכונות האבטחה.
- Startup: קביעת ההתקן המופעל באתחול.
- Restart: הפעלה מחדש של המערכת.

הערה: ניתן להגדיר רבים מפרמטרים אלו בדרך קלה יותר באמצעות ThinkPad Configuration Program.

כדי להפעיל את תוכנית השירות להגדרת IBM BIOS, בצעו את הפעולות האלו:

1. כדי למנוע איבוד נתונים לא צפוי, גבו את הנתונים המאוחסנים במחשב ואת מערכת הרישום של המחשב. לקבלת פרטים, ראו מידע נוסף, עיינו במערכת העזרה המוכללת במחשב.
2. אם בכונן התקליטונים יש תקליטון, הוציאו אותו וכבו את המחשב.
3. הפעילו את המחשב, לאחר מכן, בזמן שההודעה To interrupt normal startup, press the blue Access IBM button מוצגת בחלק הימני התחתון של המסך, לחצו על לחצן Access IBM. נפתחת תוכנית השירות IBM Rescue and Recovery workspace.
4. לחצו על **Access BIOS**. על המסך מופיע החלון System Restart Required.
5. לחצו על **Yes**. המחשב מופעל מחדש, ועל המסך מופיע תפריט ה-IBM BIOS. אם הוגדרה סיסמת supervisor, תפריט תוכנית השירות להגדרת IBM BIOS יופיע לאחר שתציין את הסיסמה. תוכלו להפעיל את תוכנית השירות גם ללא ציון סיסמת supervisor, באמצעות הקשה על Enter. עם זאת, לא תוכלו לשנות את הפרמטרים המוגנים באמצעות סיסמת supervisor. לקבלת מידע נוסף, עיינו בעזרה המובנית במערכת.

6. באמצעות מקשי הסמן, עברו לפריט שברצונכם לשנות. כאשר הפריט הרצוי מואר, הקישו על Enter. על המסך מוצג תת-תפריט.
7. שנו את הפריטים שברצונכם לשנות. השתמשו במקשים F5 או F6 כדי לשנות את ערך הפריט. אם לפריט יש תת-תפריט, תוכלו להציגו באמצעות הקשה על Enter.
8. הקישו על F3 או על Esc כדי לצאת מהתת-תפריט. אם התת-תפריט הוא תת-תפריט מקוון, הקישו על Esc מספר פעמים עד שתגיעו לתפריט של תוכנית השירות להגדרת IBM BIOS. **הערה:** כדי לשחזר את ההגדרות המקוריות ממועד הרכישה, הקישו על מקש F9 כדי לטעון את הגדרות ברירת המחדל. כמו כן, תוכלו לבחור גם באפשרות שתטען את הגדרות ברירת המחדל או באפשרות שתנקה את השינויים בתת-תפריט Restart (הפעלה מחדש).
9. בחרו ב-Restart והקישו על Enter. העבירו את הסמן לאפשרות ההפעלה מחדש הרצויה והקישו על Enter. המחשב מופעל מחדש.

שחזור תוכנה שהותקנה מראש

בדיסק הקשיח של המחשב יש אזור מוסתר ומוגן לגיבויים. באזור זה נמצא גיבוי מלא של תוכן הדיסק הקשיח שכפי שהוא נשלח מהמפעל ותוכנית שירות בשם IBM Rescue and Recovery.

אם ביצעתם פעולת גיבוי באמצעות התוכנית Rescue and Recovery, באזור זה יאוחסנו גם גיבוי אחד או יותר המשקפים את התוכן של הדיסק הקשיח בנקודות שונות בזמן. גיבויים אלו יאוחסנו בדיסק הקשיח, בכונן רשת או במדיה נשלפת, בהתאם לאפשרות שנבחרה במהלך פעולת הגיבוי.

תוכלו להשתמש בתוכנית השירות Rescue and Recovery או בתוכנית השירות IBM Rescue and Recovery workspace כדי לשחזר מצב קודם של התוכן של הדיסק הקשיח תוך שימוש בכל אחד מהגיבויים המאוחסנים באזור המוגן. הפעלתה של תוכנית השירות IBM Rescue and Recovery workspace אינה תלויה במערכת ההפעלה Windows. לכן, תוכלו להפעיל אותה באמצעות לחיצה על הלחצן הכחול Access IBM כאשר תתבקשו לעשות זאת במהלך האתחול.

לאחר שתוכנית השירות Rescue and Recovery workspace תפתח, תוכלו לבצע פעולת שחזור, אפילו אם אינכם יכולים להפעיל את Windows. לקבלת מידע נוסף על השימוש בתכונות תוכנית Rescue and Recovery, ראו "Data backup-and-restore tools" או "Introducing Rescue and Recovery" במערכת העזרה המוכללת במחשב, Access IBM. כדי לשחזר את המידע המקורי של הדיסק הקשיח, בצעו את הפעולות שלהלן:

הערות:

1. אם הכונן האופטי אינו מחובר ל-ThinkPad במהלך ההתאוששות, תוכנות DVD וצריבת תקליטורים לא יותקנו. כדי לוודא שתוכנות אלה יותקנו כהלכה, התקינו את הכונן האופטי בחרץ Ultrabay Enhanced לפני ביצוע פעולת ההתאוששות.

2. תהליך ההתאוששות יכול לארוך עד שעתיים.

שימו לב: כל הקבצים במחיצה הראשית של הדיסק הקשיח (בדרך כלל כונן C) יאבדו בתהליך השחזור. עם זאת, לפני החלפה של נתונים כלשהם, תינתן לכם הזדמנות לשמור קבצים במדיה אחרת.

1. אם הדבר אפשרי, שמרו את כל הקבצים וסיגרו את ממערכת ההפעלה.
2. כבו את המחשב לחמש שניות לפחות.
3. הדליקו את המחשב. עקבו בתשומת לב אחר התצוגה. כאשר ההודעה To interrupt normal startup, press the blue Access IBM button מופיעה בחלק הימני התחתון של המסך, לחצו על לחצן Access IBM. החלון IBM Rescue and Recovery workspace יפתח.
4. לחצו על **Restore your system** (שחזור המערכת).
5. לחצו על **Restore my hard drive to the original factory state** (שחזור מצב המפעל המקורי של הכונן הקשיח) ואז לחצו על **Next** (הבא).
6. פעלו בהתאם להוראות המופיעות על המסך.
7. כאשר תהליך השחזור מסתיים, הקישו על מקש Enter. המחשב יאותחל עם מערכת ההפעלה, מנהלי ההתקנים והתוכנות שהותקנו בו מראש.

שדרוג כונן הדיסק הקשיח

ניתן להגדיל את יכולת האחסון של המחשב באמצעות החלפת כונן הדיסק הקשיח בכונן דיסק קשיח בעל קיבולת גדולה יותר. ניתן לרכוש כונן דיסק קשיח חדש ממשווקים או מנציגי השיווק של IBM.

הערה: החליפו את כונן הדיסק הקשיח רק אם תרצו לשדרג אותו או רק אם יש לתקנו. החיבורים והמפרץ של כונן הדיסק הקשיח במחשב לא תוכננו לעמוד בשינויים תכופים או בהחלפות תכופות של כוננים. תוכנית השירות Rescue and Recovery והתוכנית Product Recovery אינן כלולות בכונן דיסק קשיח אופציונלי.

שימו לב:

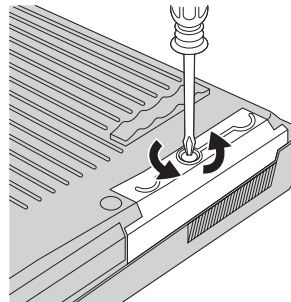
טיפול בכונן הדיסק הקשיח

- אל תפילו את הכונן ואל תניחו לו לספוג תבטות. הניחו את הכונן על חומר כמו בד רך, שסופג זעזועים.
- אל תפעילו לחץ על מכסה הכונן.
- אל תגעו במחבר.

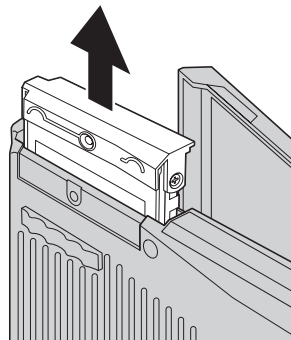
טיפול לא נכון יכול לגרום לנזק ולאיבוד נתונים שאוחסנו על הדיסק הקשיח. לפני שתפרקו כונן דיסק קשיח, גבו את כל המידע שעל הדיסק הקשיח וכבו את המחשב. לעולם אל תפרקו כונן דיסק קשיח כאשר המערכת פועלת, כאשר היא נמצאת במצב המתנה (Standby) או כאשר היא במצב שינה (hibernation).

כדי להחליף את כונן הדיסק הקשיח, בצעו את הפעולות האלה:

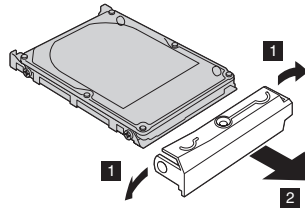
1. **כבו את המחשב.** לאחר מכן, נתקו את מתאם ה-AC ואת כל הכבלים מהמחשב.
2. סגרו את הצג של המחשב והפכו את המחשב.
3. הסירו את הסוללה.
4. שחררו את הבורג המחזיק את כונן הדיסק הקשיח במקומו.



5. פתחו את צג המחשב. העמידו את המחשב על צידו והוציאו את כונן הדיסק הקשיח, כשאתם מושכים את המכסה הלאה מהמחשב.

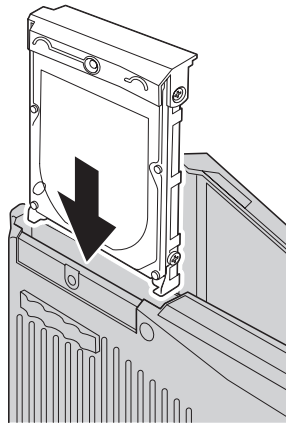


6. הפרידו את המכסה מכונן הדיסק הקשיח.



7. חברו את המכסה לכונן דיסק קשיח חדש.

8. הכניסו את כונן הדיסק הקשיח ואת המכסה שלו למפרץ כונן הדיסק הקשיח. הדקו אותם במקומם.



9. סגרו את תצוגת המחשב והניחו את המחשב כשצידו התחתון למעלה. הבריגו את הבורג למקומו.

10. החזירו את הסוללה למקומה.

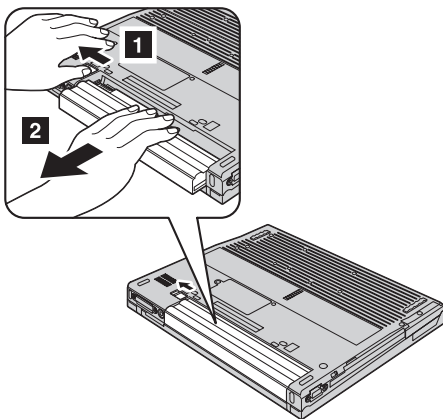
11. הפכו את המחשב. חברו את מתאם ה-AC ואת הכבלים למחשב.

1. **כבו את המחשב או עברו למצב שינה (hibernation).** נתקו את מתאם ה-AC ואת כל הכבלים מהמחשב.

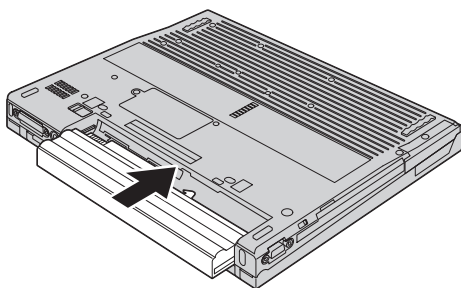
הערה: אם נעשה שימוש ב-PC Card, ייתכן שהמחשב לא יעבור למצב שינה אם המחשב אינו עובר למצב שינה, כבו את המחשב.

2. סגרו את צג המחשב והפכו את המחשב.

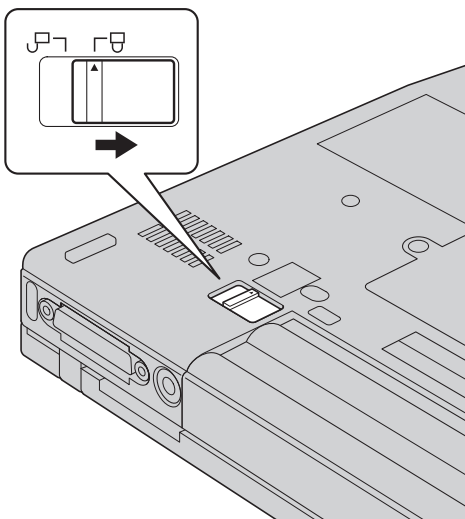
3. החליקו והחזיקו את תפס הסוללה במצב לא נעול **1**, הסירו את הסוללה **2**.



4. התקינו סוללה טעונה במלואה.



5. החליקו את התפס למצב נעול.



6. הפכו את המחשב. חברו את מתאם ה-AC ואת הכבלים למחשב.

פרק 3. קבלת עזרה ושירות מ-IBM

36 פנייה ל-IBM

40 קבלת עזרה ברחבי העולם

36 קבלת עזרה ושירות

36 קבלת עזרה באינטרנט

קבלת עזרה ושירות

אם תזדקקו לעזרה, לשירות, לתמיכה טכנית או אם פשוט תרצו מידע נוסף על מוצרים מתוצרת IBM, תוכלו להעזר במגוון רחב של מקורות ש-IBM מעמידה לרשותכם. חלק זה כולל מידע המסביר לאן לגשת כדי לקבל מידע נוסף על IBM ועל מוצרים של IBM, מה לעשות כאשר תתקלו בבעיה במחשב ולמי לפנות אם תזדקקו לשירות.

ה-Service Packs של Microsoft הן מקור התוכנה העדכני ביותר לעדכון מוצרי Windows. הם זמינים להורדה מהאינטרנט (ייתכן שתצטרכו לשלם דמי התחברות) או על גבי CD-ROM. IBM מציעה תמיכה טכנית שוטפת בנוגע להתקנה של Service Packs של מערכת ההפעלה Microsoft Windows שנטענה מראש במחשב על-ידי IBM או בנוגע לכל שאלה הקשורה בכך. לקבלת מידע, פנו למרכז התמיכה של IBM במספרי הטלפון המפורטים בחלק "רשימת טלפונים ברחבי העולם".

קבלת עזרה באינטרנט

באתרי האינטרנט של IBM יש מידע מעודכן על המחשבים האישיים של IBM ועל התמיכה שמציעה IBM. הכתובת של דף הבית של המחשבים האישיים של IBM היא www.ibm.com/pc

IBM מעמידה לרשות לקוחותיה אתר אינטרנט מקיף המוקדש למחשבים ניידים ולמחשב ThinkPad בכתובת www.ibm.com/pc/support. בקרו באתר אינטרנט זה כדי ללמוד כיצד לפתור בעיות, כדי לחפש דרכים חדשות לשימוש במחשב וכדי ללמוד על אפשרויות שיהפכו את העבודה עם ThinkPad לקלה עוד יותר.

פנייה ל-IBM

אם ניסיתם לתקן בעיה בעצמכם ואתם עדיין זקוקים לעזרה, במהלך תקופת האחריות, תוכלו לקבל עזרה ומידע ממרכז התמיכה של IBM באמצעות הטלפון. השירותים שלהלן זמינים במהלך תקופת האחריות:

- הגדרת בעיות - צוות מיומן זמין לסייע לכם לקבוע אם הבעיה היא בעית חומרה ולעזור לכם להחליט על הפעולה הדרושה לתיקון הבעיה.
- תיקון חומרה של IBM - אם נקבע שהבעיה נגרמה על ידי חומרה של IBM הנמצאת באחריות, צוות תיקונים מיומן זמין לספק לכם את רמת השירות המתאימה.
- ניהול שינויים הנדסיים - לעתים, נדרשים שינויים לאחר מכירת המוצר. IBM או המשווק שלכם, אם הוא קיבל את אישור IBM, יבצעו שינויים הנדסיים (ECs) נבחרים החלים על החומרה שלכם.

נושאים שהאחריות אינה חלה עליהם:

- החלפה של חלקים שאינם מתוצרת IBM או החלפה של חלקים מתוצרת IBM שהאחריות אינה חלה עליהם, או שימוש בחלקים כאלה

הערה: כל החלקים שבאחריות המכילים זיהוי בן 7 תווים במבנה IBM FRU XXXXXXXX

- זיהוי מקור של בעיית תוכנה
- הגדרת תצורת ה-BIOS במהלך התקנה או שדרוג
- שינויים, התאמות או שדרוגים של מנהלי התקנים
- התקנה ותחזוקה של מערכות הפעלה לרשת (NOS)
- התקנה ותחזוקה של יישומים

לקבלת הסבר מלא על תנאי האחריות של IBM, עיינו בכתב האחריות של החומרה של IBM. הקפידו לשמור את הוכחת הרכישה שלכם, כדי שתוכלו לקבל שירות אחריות.

אם הדבר אפשרי, הימצאו ליד המחשב בעת הפנייה למרכז התמיכה כדי שנציג התמיכה הטכנית יוכל לסייע לכם לפתור בעיה במחשב. לפני שתפנו למרכז התמיכה, ודאו שהורדתם את מנהלי ההתקנים העדכניים ביותר ואת כל העדכונים של מערכת ההפעלה, הריצו את כלי האבחון והכינו רישומים של מידע חיוני. כשאתם זקוקים לתמיכה טכנית, ודאו שנמצא ברשותכם המידע שלהלן:

- סוג המחשב והדגם
- מספרים סידוריים של המחשב, המסך ורכיבים אחרים או הוכחת רכישה
- תיאור הבעיה
- הניסוח המדויק של הודעות שגיאה שהופיעו
- מידע על תצורת החומרה והתוכנה במערכת שלכם

מספרי טלפון

הערה: מספרי הטלפון כפופים לשינויים ללא הודעה מראש. לקבלת רשימה עדכנית של מספרי הטלפון ושעות הפעילות של מרכז התמיכה של IBM, בקרו באתר האינטרנט של התמיכה בכתובת www.ibm.com/pc/support

מספר טלפון	שפה	ארץ או אזור
+43-1-24592-5901	גרמנית	אוסטריה
131-426	אנגלית	אוסטרליה
000-411-005-6649	ספרדית	אורוגוואי
+39-02-7031-6101	איטלקית	איטליה
800-140-3555	בהסה/אינדונזית/אנגלית	אינדונזיה
+353-(0)1-815-9200	אנגלית	אירלנד
250-5696	ספרדית	אל סלבדור
+386-61-1796-699		אסטוניה
+44(0)1475 555 055		אפריקה

מספר טלפון	שפה	ארץ או אזור
1-800-426911	ספרדית	אקוודור
0800-666-0011	ספרדית	ארגנטינה
1-800-426-7378	אנגלית	ארצות הברית
0800-0189	ספרדית	בוליביה
02-210 9820 02-210 9800	הולנדית צרפתית	בלגיה
55-11-3889-8986	פורטוגזית	ברזיל
+44-1475-555-055	אנגלית	בריטניה
335-8490	ספרדית	גואטמלה
+49-7032-15-49201	גרמנית	גרמניה
4520-8200	דנית	דנמרק
1600-44-6666	אנגלית	הודו
+31-20-514-5770	הולנדית	הולנד
+36-1-382-5720		הונגריה
טגוסיגאלפה וסן פדרו סולה 232-4222 סן פדרו סולה 552-2234	ספרדית	הונדורס
+44(0)1475-555-055		המזרח התיכון
+7-095-940-2000	רוסית	הפדרציה הרוסית
566-4755 8201 שלוחה 566-5161 שיחת חינם: 1-200-1929	ספרדית	הרפובליקה הדומיניקנית
+420-2-7213-1316		הרפובליקה הצ'כית
הו צי מין 829-1474 (848) הנני 842-6316 (844)	אנגלית/ויאטנמית	וייטנאם
0-800-100-2011	ספרדית	ונצואלה
00800-211-4032 +90-212-317-1760	טורקית	טורקיה
886-2-2725-9799	מנדרין	טייוואן
+30-210-680-1700		יוון
0120-887-874 שיחות מחויל 81-46-266-4724	יפנית/אנגלית	יפן
+352-298-977-5063	צרפתית	לוקסמבורג
+386-61-1796-699		לטביה
+386-61-1796-699		ליטא
1-800-88-8558	אנגלית	מלזיה
+356-23-4175		מלטה
001-866-434-2080	ספרדית	מקסיקו
66-99-89-60	נורווגית	נורווגיה
0800-446-149	אנגלית	ניו זילנד

מספר טלפון	שפה	ארץ או אזור
255-6658	ספרדית	ניקרגואה
800-810-1818	מנדרין	סין
מחשבים אישיים ביתיים 852-2825-7799 מחשבים אישיים עסקיים 852-8205-0333 מידע כללי אודות ThinkPad Workpad ו- 852-2825-7799 קו חם לשירות חומרה 852-2825-6580	קנטונזית אנגלית מנדרינית	סין (הונג קונג - אזור מנהלי מיוחד)
1800-3172-888	אנגלית	סינגפור
+386-1-4796-699		סלובניה
+421-2-4954-1217		סלובקיה
+34-91-714-7983	ספרדית	ספרד
+94-11-2448-442 +94-11-2421-066 +94-11-2493-500		סרי לנקה
+48-22-878-6999		פולין
+351-21-892-7147	פורטוגזית	פורטוגל
1800-1888-1426	אנגלית	פיליפינים
+358-9-459-6960	פינית	פינלנד
206-6047	ספרדית	פנמה
0-800-50-866	ספרדית	פרו
800-224-488	ספרדית	צ'ילה
+33-238-557-450	צרפתית	צרפת
1-800-912-3021	ספרדית	קולומביה
284-3911	ספרדית	קוסטה ריקה
1588-5801	קוריאנית	קוריאה
1-800-565-3344 טורונטו 416-383-3344416	אנגלית/צרפתית	קנדה
+357-22-841100		קפריסין
+46-8-477-4420	שוודית	שוודיה
+41-58-333-0971	גרמנית/צרפתית/איטלקית	שוויץ
1-800-299-229	תאילנדית	תאילנד

קבלת עזרה ברחבי העולם

אם אתם נוסעים עם המחשב או אם אתם מעבירים את המחשב לארץ שבה מחשבים מסוג ThinkPad נמכרים או מקבלים שירות מ-IBM או ממשווקים מורשים של IBM שמורשים לבצע שירות אחריות, שירות האחריות הבינלאומי International Warranty Service יהיה זמין למחשב שלכם.

שיטות השירות ותהליכי השירות שונים בכל ארץ וייתכן ששירותים מסוימים לא יהיו זמינים בכל הארצות. International Warranty Service מסופק באמצעות שיטת השירות (כמו שירות במרכז שירות, שירות במסירה או שירות באתר הלקוח) המסופקת בארץ בו ניתן השירות. ייתכן שמרכזי השירות בארצות מסוימות אינם מסוגלים לספק שירות לכל הדגמים של מחשב מסוג מסוים. בארצות מסוימות, נגבים תשלומים על השירות וייתכן שהוא יוענק בהגבלות מסוימות.

כדי לקבוע אם המחשב שברשותכם זכאי ל-International Warranty Service וכדי להציג רשימה של הארצות שבהן השירות זמין, עברו לדף www.ibm.com/pc/support ולחצו על **Warranty**. מחשבי IBM הזכאים לשירות הם סוגי מחשבים בעלי ארבע ספרות. לקבלת מידע נוסף על International Warranty Service, ראו 601-034 Service Announcement בכתובת www.ibm.com.

נספח א. מידע בנוגע להתקנים אלחוטיים

פעולה הדדית אלחוטית

מתאם Wireless LAN Mini-PCI מיועד לפעול עם מוצר LAN אלחוטי המבוסס על טכנולוגיית הרדיו (Direct Sequence Spread Spectrum - DSSS) ו/או Orthogonal Frequency Division Multiplexing (OFDM) והוא עומד בדרישות של:

- תקן IEEE 802.11a/b/g בנוגע לרשתות LAN אלחוטיות, כמוגדר וכמאושר על ידי Institute of Electrical and Electronics Engineers
- אישור Wireless Fidelity (WiFi), כפי שהוגדר על ידי WECA (Wireless Ethernet Compatibility Alliance).

כרטיס הבת של *Bluetooth* מיועד לפעול ביחד עם כל מוצר *Bluetooth* התואם למפרט *Bluetooth 1.1* ו-*1.2*, כפי שמגדיר על ידי *Bluetooth SIG*. כרטיס הבת של *Bluetooth* תומך בפרופילים האלה:

- Generic Access
- Service Discovery
- Serial Port
- Dial-up Networking
- פקס
- גישת LAN באמצעות PPP
- רשת אזורית אישית (Personal Area Network)
- Generic Object Exchange
- Generic Object Push
- העברת קבצים (File Transfer)
- סנכרון (Synchronization)
- Audio Gateway
- אוזניות
- מדפסת
- התקני ממשק משתמש
- Basic Image
- Handsfree

סביבת השימוש ובריאותכם

מתאם LAN Mini PCI אלחוטי וכרטיס הבת של *Bluetooth* פולטים אנרגיה אלקטרומגנטית בתדרי רדיו כמו כל התקני רדיו אחרים. עם זאת, רמת האנרגיה הנפלטת היא נמוכה הרבה יותר מהאנרגיה האלקטרומגנטית הנפלטת מהתקנים אלחוטיים כמו טלפונים ניידים, למשל.

מכיוון שמתאם LAN Mini אלחוטי ו-*Bluetooth Daughter Card* פועלים לפי הקווים

המנחים שהותוו בתקני הבטיחות ובהמלצות הקשורים לתדרי רדיו, IBM מאמינה שהכרטיסים האלחוטיים המשולבים במוצריה בטוחים לשימוש הצרכנים. תקנים והמלצות אלו משקפים את הקונצנזוס של הקהילה המדעית ואת תוצאות הדיונים של צוותים וועדות של מדענים שסוקרים ומפרשים באופן קבוע את הספרות המחקרית המקיפה.

ייתכן שבכמה מצבים או סביבות, השימוש במתאם LAN אלחוטי Mini-PCI אלחוטי או בכרטיס הבת של Bluetooth יוגבל על ידי בעל הבניין או על ידי הנציגים האחראיים של הארגון. מצבים אלו יכולים לכלול, לדוגמה:

- שימוש בכרטיסים אלחוטיים משולבים במטוסים או בבתי חולים;
- שימוש בכרטיסים אלו בכל סביבה אחרת שבה סכנת ההפרעה להתקנים או לשירותים אחרים נתפסה או זוהתה כמזיקה.

אם אינכם בטוחים בנוגע למדיניות השימוש בהתקנים אלחוטיים הישימה בארגונים ספציפיים (לדוגמה, בשדות תעופה או בבתי חולים) מומלץ לבקש אישור להשתמש במתאם LAN Mini-PCI אלחוטי או ב-Bluetooth Daughter Card לפני שתדליקו את מחשב ThinkPad.

פעולות מאושרות בתחומי ארצות הברית וקנדה

ההצהרה שלהלן בנוגע ל-Extended Channel Mode ישימה כשהמערכת תומכת בפונקציה זו. כדי לבדוק אם קיימת תמיכה בפונקציה זו, עיינו ברשימת התכונות של הכרטיס האלחוטי המותקן וחפשו הוראה לאפשרור Extended Channel Mode.

למערכות עם הפונקציה האלחוטית 802.11b התומכות ב-Extended Channel Mode:

ניתן להשתמש בהתקן זה רק באמצעות נקודות גישה המאושרות לשימוש באזור שבו נעשה בהן שימוש. השימוש בהתקן זה באמצעות נקודת גישה שאינה תואמת Wi-Fi ואינה מאושרת לשימוש באזור יכול להיות הפרה של תקנות הממשלה. כדי לקבוע אם נקודת הגישה מאושרת לשימוש בארצכם או באזורכם, התייעצו עם מנהלן הרשת או עיינו במדריך למשתמש או בתווית האישור של נקודת הגישה.

יש לבחור במצב Extended Channel Mode רק כאשר ההתקן פועל מחוץ לארה"ב ולקנדה, כדי למנוע אפשרות של ביצוע פעולה לא-מאושרת. הפעלת התקן זה מחוץ לארצות הברית ולקנדה ב-Extended Channel Mode עשויה לגרום לשימוש בתדרים שלא אושרו לשימוש בארצות הברית ובקנדה. כאשר מפעילים התקן זה באמצעות נקודת גישה אלחוטית מאושרת, תואמת Wi-Fi או כאשר מפעילים את ההתקן במצב אד-הוק, ההתקן יפעל במצבים המותרים בכל אזור.

אם תעברו מארץ אחת לאחרת, הגדירו מחדש את תצורת התדרים שנבחרו.

ההצהרה שלהלן בנוגע ל-Extended Channel Mode ישימה כשהמערכת תומכת בפונקציה זו. כדי לבדוק אם קיימת תמיכה בפונקציה זו, עיינו ברשימת התכונות של הכרטיס האלחוטי המותקן וחפשו הוראה לאפשרות Extended Channel Mode.

מחוץ לקנדה ולארצות הברית, תייתכן תמיכה בערוצי IEEE 802.11b נוספים. אם תתקלו בבעיה כשתנסו להתחבר לנקודת גישה, פנו למנהלן המערכת או בדקו את הערוץ בו משתמשת נקודת הגישה. אם ערוץ 802.11b הוא 12 ומעלה, תצטרכו לאפשר את Extended Channel Mode כמוסבר בצעדים שלהלן.

1. הפעילו את Windows 2000/XP. התחברו למערכת באמצעות הרשאות המנהלן.
2. לחצו עם לחצן העכבר הימני על 'המחשב שלי' בשולחן העבודה ובחרו בימאפיינים.
3. עברו ללשונית 'חומרה' ולחצו על הלחצן 'מנהל התקנים'.
4. לחצו לחיצה כפולה על 'מתאם רשת', אתרו את התקן המתאם האלחוטי, לחצו עם לחצן העכבר הימני על ההתקן ובחרו בימאפיינים.
5. עברו ללשונית 'מתקדם'.
6. בחרו ב-Extended Channel Mode והגדירו את הערך כמאופשר.

הערה: חלק זה ישים לגבי מערכות עם פונקציה אלחוטית 802.11b התומכות ב-Extended Channel Mode.

נספח ב. מידע בנוגע לאחריות

נספח זה כולל מידע בנוגע לאחריות עבור מחשב ThinkPad, תקופת האחריות, השירות והתמיכה הזמינים במסגרת האחריות וכתב אחריות מוגבלת של IBM.

כתב אחריות מוגבלת של 04/2004 IBM Z125-4753-08

חלק 1 – תנאים כלליים

כתב אחריות מוגבלת זה כולל את חלק 1 - 'תנאים כלליים', את חלק 2 - 'תנאים ייחודיים לכל מדינה' ואת חלק 3 - 'מידע בנוגע לאחריות'. התנאים בחלק 2 מחליפים או משנים את התנאים בחלק 1. האחריות שמספקת IBM באמצעות כתב אחריות מוגבלת זה, חלה אך ורק על מחשבים שנרכשו לשימוש אישי ולא על מחשבים שנרכשו לצורך מכירה מחדש. המונח "מחשב" פירושו מחשב מתוצרת IBM, המאפיינים, ההסבות, השדרוגים, הרכיבים או האביזרים שלו או כל שילוב של אלה. המונח "מחשב" אינו כולל תוכנות כלשהן, בין אם הן תוכנות שנטענו מראש במחשב, תוכנות שהותקנו לאחר מכן או כל תוכנה אחרת. אין בתנאים המופיעים בכתב אחריות מוגבלת זה כדי לפגוע בזכויות המוקנות לצרכנים עפ"י חוק ואשר אינן ניתנות לביטול או להגבלה באמצעות חוזה.

נושאים שהאחריות חלה עליהם

IBM אחראית לכך שכל מחשב יהיה (1) נקי מפגמים בחומרים ובעבודה (2) תואם למפרטים הרשמיים שפירסמה IBM ("המפרטים"), אשר ניתן לקבלם על פי דרישה. תקופת האחריות למחשב מתחילה בתאריך ההתקנה המקורי והיא מצוינת בחלק 3 - 'מידע בנוגע לאחריות'. התאריך צגוין בחשבונית או בקבלה שנמסרה לכם בעת הרכישה הוא תאריך ההתקנה, אלא אם IBM או המשווק הודיעו לכם אחרת. מאפיינים, המרות ושדרוגים רבים כרוכים בהסרת חלקים ובהחזרתם לחברת IBM. חלק המחליף חלק שהוסר יהנה מהמשך שירות האחריות של החלק שהוסר. אם IBM לא ציינה אחרת, אחריות זו חלה אך ורק בארץ או באזור שבהם נרכש המחשב.

אחריות זו היא האחריות היחידה של IBM ומחליפה כל אחריות או תנאים אחרים, במפורש או מכללא, ובכלל זה, ומבלי לפגוע בכלליות האמור, אחריות או תנאים מכללא הנוגעים לסחירות ולהתאמה למטרה מסוימת. מדינות או תחומי שיפוט מסוימים אינם מתירים הוצאה מן הכלל של אחריות מפורשת או אחריות מכללא ולכן ייתכן שההוצאה מן הכלל דלעיל אינה חלה עליכם. במקרה כזה, אחריות כזו תהיה מוגבלת למשך תקופת האחריות. לא תחול אחריות כלשהי לאחר תום תקופה זו. מדינות או תחומי שיפוט מסוימים אינם מתירים הגבלות על משך הזמן שבו חלה אחריות מכללא, ולכן ייתכן שההגבלה דלעיל לא תחול עליכם.

נושאים שהאחריות אינה חלה עליהם

אחריות זו אינה מכסה את הנושאים שלהלן:

- תוכנות כלשהן, בין אם הן טעונות מראש במחשב או מסופקות עם המחשב ובין אם הן הותקנו במועד מאוחר יותר;
 - תקלה כתוצאה משימוש לא נאות (ובכלל זה ומבלי לפגוע בכלליות האמור, שימוש בקיבולת או ביכולת כלשהי של המחשב, שלא אושרו על ידי IBM בכתב), תאונה, ביצוע שינויים, סביבה פיזית או סביבת הפעלה לא מתאימות או אם בצעתם תחזוקה לא נאותה;
 - תקלה שנגרמה בשל מוצר לו IBM אינה אחראית; וכן
 - מוצרים שאינם מתוצרת IBM, לרבות מוצרים שאותם IBM עשויה לרכוש ולספק עם מחשב של IBM או לשלב במחשב של IBM לפי בקשתכם.
- האחריות בטלה במקרה של הסרה או שינוי של תוויות הזיהוי שעל המחשב או על חלקיו.
- IBM אינה מתחייבת לפעולה רציפה או נקייה משגיאות של המחשב.

כל תמיכה טכנית או תמיכה אחרת שתסופק למחשב במסגרת האחריות, כמו מענה לשאלות מסוג "כיצד לבצע" ולשאלות בקשר להגדרה ולהתקנה של המחשב, תסופק **ללא אחריות מסוג כלשהו**.

איך לקבל שירות אחריות

אם במהלך תקופת האחריות המחשב אינו פועל כמובטח, פנו אל IBM או אל המשווק שלכם כדי לקבל את שירות האחריות. אם לא תרשמו את המחשב ב-IBM, ייתכן שתבקשו להציג הוכחת רכישה כראיה לזכאותכם לשירות אחריות.

מה תעשה IBM כדי לתקן בעיות

בעת הפנייה לקבלת שירות, עליכם לפעול לפי נוהלי אבחון הבעיות ופתרון הבעיות שאותם IBM ציינה. אבחון ראשוני של הבעיה יכול להתבצע על ידי טכנאי דרך הטלפון או באופן אלקטרוני באמצעות גישה אל אתר אינטרנט של IBM.

סוג שירות האחריות החל על המחשב שלכם מצוין בחלק 3 - 'מידע בנוגע לאחריות'.

אתם אחראים להורדה ולהתקנה של קוד מכונה ייעודי (מיקרוקוד, קוד מערכת בסיסי לקלט/פלט (הנקרא "BIOS"), תוכניות שירות, מנהלי התקנים ותוכנות אבחון המסופקים עם מחשב של IBM) ושל עדכוני תוכנה אחרים מאתר האינטרנט של IBM או ממדיה אלקטרונית אחרת, בהתאם להוראות שסיפקה IBM.

אם ניתן לפתור את הבעיה באמצעות 'יחידה להחלפה עצמית' ("CRU") (לדוגמה, מקלדת, עכבר, רמקול, זיכרון, כונן דיסק קשיח), IBM תספק לכם את היחידה להחלפה עצמית כדי שתתקינו אותה בעצמכם.

אם במהלך תקופת האחריות המחשב אינו פועל כמובטח ולא ניתן לפתור את הבעיה דרך הטלפון או באופן אלקטרוני, באמצעות התקנה של 'קוד מכונה' או של עדכוני תוכנה על ידכם או באמצעות יחידה להחלפה עצמית (CRU), IBM או המשווק שלכם, אם הוא מורשה על ידי IBM לספק שירות אחריות, יבצעו אחת משתי הפעולות שלהלן, לפי שיקול דעתם, (1) יתקנו את המחשב כדי שפעל כמובטח, או (2) יחליפו אותו במחשב שהוא לפחות שווה-ערך בתפקודו.

אם IBM אינה יכולה לבצע אף אחת מהפעולות הללו, תוכלו להחזיר את המחשב למקום שבו רכשתם אותו וכספכם יוחזר לכם.

IBM או המשווק שלכם גם ינהלו ויתקינו שינויים הנדסיים נבחרים הישימים למחשב שלכם.

החלפת מחשב או חלק

במקרה ששירותי האחריות כרוך בהחלפה של המחשב או של חלק ממנו, הפריט אותו IBM או המשווק שלכם יחליפו הופך להיות רכושם והפריט המחליף הופך להיות רכושכם. אתם מתחייבים שכל הפריטים המוסרים הם פריטים מקוריים שלא עברו שינוי. הפריט המחליף אינו חייב להיות חדש, אולם הוא יהיה במצב עבודה תקין ושווה ערך לפחות מבחינה תפקודית לפריט המוחלף. הפריט המחליף יהנה מהמשך תנאי שירותי האחריות של הפריט המוחלף.

מחויבויות נוספות שלכם

לפני ש-IBM או המשווק שלכם יבצעו החלפת חלק, אתם מסכימים להסיר את כל המאפיינים, החלקים, האופציות, השינויים והאביזרים הנלווים שהאחריות אינה חלה עליהם.

כמו כן אתם מסכימים:

1. לוודא שלא חלות על המחשב חובות והגבלות חוקיות המונעות את החלפתו;
2. לקבל אישור מבעל המחשב לכך ש-IBM או המשווק שלכם יעניקו שירות למחשב שאינו בבעלותכם; וכן
3. במקרים הרלוונטיים, לפני מתן השירות:
 - א. לפעול בהתאם לנהלים שסיפקו IBM או המשווק שלכם בנוגע לפנייה לקבלת שירות;
 - ב. לגבות או לאבטח את כל התוכניות, הנתונים והכספים שהמחשב מכיל;
 - ג. לספק ל-IBM או למשווק שלכם מידה מספקת של גישה חופשית ובטוחה למתקנים שלכם, כדי לאפשר ל-IBM למלא את התחייבויותיה; וכן
 - ד. להודיע ל-IBM או למשווק שלכם על כל שינוי במיקום המחשב.
4. (א) לוודא שכל המידע על אנשים מזוהים או על אנשים ניתנים לזיהוי (מידע אישי) נמחק מהמחשב (במידת האפשר מבחינה טכנית), (ב) לאפשר ל-IBM, למשווק שלכם או לספק של IBM לבצע בשמכם עיבוד של מידע אישי שנשאר במחשב, כפי ש-IBM או המשווק שלכם רואים לנכון, על מנת למלא את מחויבויותיהם במסגרת כתב אחריות מוגבלת זה (עיבוד זה עשוי להביא לשליחת המחשב לאתרי שירות אחרים של IBM ברחבי העולם לצורך ביצועו) ו-(ג) לוודא שעיבוד כזה יעמוד בדרישותיו של כל חוק החל על מידע אישי מסוג זה.

הגבלת החבות

IBM תהיה אחראית לאובדן של המחשב, או לנזק שיגרם למחשב, רק כאשר (1) הוא נמצא בחזקתה של IBM או (2) בעת משלוח, במקרים שבהם IBM אחראית לעלויות המשלוח.

IBM והמשווק שלכם אינם אחראים למידע סודי, קנייני או אישי שנמצא במחשב שהחזרתם ל-IBM מכל סיבה שהיא. עליכם להסיר כל מידע מסוג זה מהמחשב לפני שתחזירו אותו.

יתכנו מצבים שבהם, עקב מחדל מצד IBM או חבות אחרת שלה, תהיו זכאים לפיצויים מחברת IBM. בכל מקרה כזה, ללא תלות בסיבה לזכאותכם לתבוע פיצויים מ-IBM (ובכלל זאת, הפרה יסודית, רשלנות, מצג שווא או עילה חוזית או נזיקית אחרת), ולמעט בגין אחריות שאינה ניתנת לביטול או להגבלה על פי חוק, חבותה של IBM לא תעלה על:

1. תשלום בגין נזקי גוף (כולל מוות) ונזק לרכוש מוחשי ולרכוש מוחשי אישי; וכן
2. תשלום בגין נזק ישיר אחר שנגרם בפועל, עד לגובה של סכום החיוב (במקרה של חיובים נשנים, החיוב עבור 12 חודשים) בגין המחשב נשוא התביעה. לעניין סעיף זה, המונח "מחשב" כולל 'קוד מכונה' וכן 'קוד פנימי ברשיון' ("LIC").

הגבלה זו חלה גם על ספקיה של IBM וגם על המשווק שלכם. זוהי האחריות המשותפת המרבית של IBM, הספקים שלה והמשווק שלכם.

בשום נסיבות שהן לא תחול חבות על IBM, ספקיה או משווקיה בגין המפורט להלן, אף אם הובאה לידיעתם האפשרות לקיומו: (1) כל תביעת נזיקין שיגיש נגדכם צד שלישי (למעט אלה שבסעיף קטן 1 לעיל); (2) אובדן נתונים או נזק לנתונים; (3) נזק מיוחד, נלווה או עקיף או נזק כלכלי תוצאתי כלשהו; או (4) אובדן רווחים, הכנסות עסקיות או חסכוניות צפויים. מדינות או תחומי שיפוט מסוימים אינם מתירים הגבלה או הוצאה מן הכלל של נזק נלווה או תוצאתי, ולכן ייתכן שהגבלה או ההוצאה מן הכלל דלעיל אינה חלה עליכם. מדינות או תחומי שיפוט מסוימים אינם מתירים הגבלות של משך תחולת האחריות מכללא, ולכן ייתכן שההגבלה דלעיל אינה חלה עליכם.

החוק החל

הן אתם והן IBM מסכימים להחלת חוקי המדינה שבה רכשתם את המחשב לצורך קביעה, פירוש ואכיפה של כל הזכויות, החובות וההתחייבויות שלכם ושל IBM הנובעות מכתב אחריות מוגבלת זה או הקשורות אליו בכל דרך שהיא, וכללי ברירת הדין לא יחולו.

אחריות זו מעניקה לכם זכויות חוקיות ספציפיות וייתכן שיש לכם זכויות נוספות המשתנות ממדינה למדינה או מתחום שיפוט אחד לאחר.

סמכות השיפוט

כל הזכויות, החובות וההתחייבויות שלכם ושל IBM כפופים לבתי המשפט של המדינה שבה רכשתם את המחשב.

חלק 2 – תנאים ייחודיים לכל מדינה

אמריקה הדרומית

ארגנטינה

סמכות השיפוט: המשפט שלהלן נוסף לאחר המשפט הראשון:
כל תביעה הנובעת מכתב אחריות מוגבלת זה תידון באופן בלעדי בבית המשפט המסחרי הרגיל (Ordinary Commercial Court) של העיר בואנוס איירס.

בוליביה

סמכות השיפוט: המשפט שלהלן נוסף לאחר המשפט הראשון:
כל תביעה הנובעת מכתב אחריות מוגבלת זה תידון באופן בלעדי בבתי המשפט של העיר לה פאס.

ברזיל

סמכות השיפוט: המשפט שלהלן נוסף לאחר המשפט הראשון:
כל תביעה הנובעת מכתב אחריות מוגבלת זה תידון באופן בלעדי בבית המשפט של ריו דה ז'נרו, RJ.

צ'ילה

סמכות השיפוט: המשפט שלהלן נוסף לאחר המשפט הראשון:
כל תביעה הנובעת מכתב אחריות מוגבלת זה תידון באופן בלעדי בבתי המשפט האזרחיים (Civil Courts of Justice) של סנטיאגו.

קולומביה

סמכות השיפוט: המשפט שלהלן נוסף לאחר המשפט הראשון:
כל תביעה הנובעת מכתב אחריות מוגבלת זה תידון באופן בלעדי בפני השופטים של הרפובליקה של קולומביה.

אקוודור

סמכות השיפוט: המשפט שלהלן נוסף לאחר המשפט הראשון:
כל תביעה הנובעת מכתב אחריות מוגבלת זה תידון באופן בלעדי בפני השופטים של קיטו.

מקסיקו

סמכות השיפוט: המשפט שלהלן נוסף לאחר המשפט הראשון:
כל תביעה הנובעת מכתב אחריות מוגבלת זה תידון באופן בלעדי בבתי המשפט הפדרליים (Federal Courts) של מקסיקו סיטי, המחוז הפדרלי.

פרגוואי

סמכות השיפוט: המשפט שלהלן נוסף לאחר המשפט הראשון:
כל תביעה הנובעת מכתב אחריות מוגבלת זה תידון באופן בלעדי בבתי המשפט של העיר אסונסיון.

פרו

סמכות השיפוט: המשפט שלהלן נוסף לאחר המשפט הראשון:

כל תביעה הנובעת מכתב אחריות מוגבלת זה תידון באופן בלעדי בפני השופטים ובתי הדין של המחוז השיפוטי של לימה, סרקדו.

הגבלת החבות: יש להוסיף את התוספת שלהלן לסוף סעיף זה: בהתאם לסעיף 1328 לקודקס האזרחי של פרו, ההגבלות והיוצאים מן הכלל המפורטים בסעיף זה לא יחולו על נזקים שנגרמו בגלל התנהגות לא הוגנת מכוונת מצידה של IBM ("dolo") או רשלנות חמורה מצידה ("culpa inexcusable").

אורוגוואי

סמכות השיפוט: המשפט שלהלן נוסף לאחר המשפט הראשון:

כל תביעה הנובעת מכתב אחריות מוגבלת זה תידון באופן בלעדי בתחום השיפוט של בתי המשפט של העיר מונטבידאו.

ונצואלה

סמכות השיפוט: המשפט שלהלן נוסף לאחר המשפט הראשון:

כל תביעה הנובעת מכתב אחריות מוגבלת זה תידון באופן בלעדי בבתי המשפט של אזור המטרופוליין של העיר קראקאס.

אמריקה הצפונית

איך לקבל שירות אחריות: יש להוסיף את התוספת שלהלן לסעיף זה:

כדי לקבל שירות אחריות מ-IBM בקנדה או בארצות הברית, יש להתקשר למספר הטלפון 1-800-IBM-SERV (426-7378).

קנדה

הגבלת החבות: המשפט שלהלן מחליף את סעיף 1 בסעיף זה:

1. תשלומים בגין נזקי גוף (כולל מוות) או נזק לרכוש מוחשי או לרכוש מוחשי אישי שנגרמו עקב רשלנות מצידה של IBM; וכן

החוק החל: המשפט שלהלן מחליף את "חוקי המדינה שבה רכשתם את המחשב" במשפט הראשון:
חוקי מחוז אונטריו.

ארצות הברית

החוק החל: המשפט שלהלן מחליף את "חוקי המדינה שבה רכשתם את המחשב" במשפט הראשון:
חוקי מדינת ניו-יורק.

אסיה הפסיפית

אוסטרליה

נושאים שהאחריות חלה עליהם: יש להוסיף את הפיסקה שלהלן לסעיף זה:
האחריות המפורטת בסעיף זה ניתנת בנוסף לזכויות כלשהן שמוענקות לכם מתוקף "חוק

נוהגי המסחר 1974" (Trade Practices Act 1974) או חקיקה דומה אחרת ומוגבלת אך ורק בהתאם למותר בחקיקה הרלוונטית.

הגבלת החבות: יש להוסיף את התוספת שלהלן לסעיף זה:

במקרה ש-IBM תפר תנאי או אחריות הנובעים מחוק נוהגי המסחר 1974 או חקיקה דומה אחרת, חבותה של IBM מוגבלת לתיקון או להחלפה של הטובין או לאספקה של טובין שווה ערך. במקרה שהתנאי או האחריות מתייחסים לזכות למכור, לחזקה ללא הפרעה או לבעלות, או שהטובין הם מסוג שבדרך כלל נרכש בעבור שימוש או צריכה אישיים או ביתיים, אזי לא תחול אף אחת מההגבלות שבסעיף זה.

החוק החל: המשפט שלהלן מחליף את "חוקי המדינה שבה רכשתם את המחשב" במשפט הראשון:

חוקי המדינה או הטריטוריה.

קמבודיה ולאוס

החוק החל: המשפט שלהלן מחליף את "חוקי המדינה שבה רכשתם את המחשב" במשפט הראשון:

חוקי מדינת ניו יורק, ארצות הברית.

קמבודיה, אינדונזיה ולאוס

בוררות: הקטע שלהלן נוסף תחת כותרת זו:

מחלוקות הנובעות מכתב אחריות מוגבלת זה או הקשורות אליו, יישובו סופית באמצעות בוררות שתתקיים בסינגפור בהתאם לכללי הבוררות של SIAC (מרכז הבוררות הבינלאומי של סינגפור) התקפים באותה עת. פסיקת הבוררות תהיה סופית ומחייבת את הצדדים ללא אפשרות ערעור. פסיקת הבוררות תהיה בכתב ותפרט את ממצאי העובדות ואת מסקנות החוק.

מספר הבוררים יהיה שלושה, כאשר כל צד למחלוקת זכאי למנות בורר אחד. שני הבוררים שמינו הצדדים ימנו בורר שלישי אשר ישמש כיושב ראש ההליך. בהעדר יושב הראש, ימלא את מקומו נשיא SIAC. בהעדר בוררים אחרים, ימלא את מקומם הצד הממנה המתאים. ההליכים יימשכו מהשלב שבו הם הופסקו טרם ההעדרות.

אם אחד הצדדים מסרב או מכל סיבה אחרת אינו ממנה בורר תוך 30 יום מהתאריך שבו הצד האחר מינה בורר, הבורר שמונה ראשון יהיה הבורר היחיד, ובלבד שמונה באופן חוקי ותקין.

כל ההליכים, כולל כל המסמכים שיוצגו בהליכים אלה, יתנהלו בשפה האנגלית. גרסת השפה האנגלית של כתב אחריות מוגבלת זה גוברת על כל גרסת שפה אחרת.

הונג קונג אזור מנהלי מיוחד של סין ומקאו אזור מנהלי מיוחד של סין

החוק החל: המשפט שלהלן מחליף את "חוקי המדינה שבה רכשתם את המחשב" במשפט הראשון:

חוקי הונק קונג, אזור מנהלי מיוחד של סין.

הודו

הגבלת החבות: המשפטים שלהלן מחליפים את סעיפים קטנים 1 ו-2 בסעיף זה:

1. החבות בגין נזקי גוף (כולל מוות) או נזק לרכוש מוחשי או לרכוש מוחשי אישי מוגבלת לנזקים שנגרמו עקב רשלנותה של IBM; וכן
2. בהתייחס לכל נזק אחר שנגרם בפועל הנובע ממצב כלשהו הקשור בחוסר ביצוע מצד IBM בעקבות או בקשר כלשהו לנשוא כתב אחריות מוגבלת זה, חבותה של IBM מוגבלת לתשלום ששילמתם בעבור המחשב המסוים נשוא התביעה. לעניין סעיף זה, המונח "מחשב" כולל 'קוד מכונה' וכן 'קוד פנימי ברשיון' ("LIC").

בוררות: הקטע שלהלן נוסף תחת כותרת זו:

מחלוקות הנובעות מכתב אחריות מוגבלת זה או הקשורות אליו, ייושבו סופית באמצעות בוררות שתתקיים בבנגלור, הודו, בהתאם לחוקי הודו התקפים באותה עת. פסיקת הבוררות תהיה סופית ומחייבת את הצדדים ללא אפשרות ערעור. פסיקת הבוררות תהיה בכתב ותפרט את ממצאי העובדות ואת מסקנות החוק.

מספר הבוררים יהיה שלושה, כאשר כל צד למחלוקת זכאי למנות בורר אחד. שני הבוררים שמינו הצדדים ימנו בורר שלישי אשר ישמש כיושב ראש ההליך. בהעדר יושב הראש, ימלא את מקומו נשיא לשכת עורכי הדין (Bar Council) של הודו. בהעדר בוררים אחרים, ימלא את מקומם הצד הממנה המתאים. ההליכים יימשכו מהשלב שבו הם הופסקו טרם ההעדרות.

אם אחד הצדדים מסרב או מכל סיבה אחרת אינו ממנה בורר תוך 30 יום מהתאריך שבו הצד האחר מינה בורר, הבורר שמונה ראשון יהיה הבורר היחיד, ובלבד שמונה באופן חוקי ותקין.

כל ההליכים, כולל כל המסמכים שיוצגו בהליכים אלה, יתנהלו בשפה האנגלית. גרסת השפה האנגלית של כתב אחריות מוגבלת זה גוברת על כל גרסת שפה אחרת.

יפן

החוק החל: התוספת שלהלן נוספת לסעיף זה:

ספקות הנוגעים לכתב אחריות מוגבלת זה ייפתרו תחילה בינינו בתום לב ובהתאם לעקרון האמון ההדדי.

מלזיה

הגבלת החבות: יש למחוק את המילה "מיוחד" בסעיף קטן 3 בפיסקה החמישית.

ניו זילנד

נושאים שהאחריות חלה עליהם: יש להוסיף את הפיסקה שלהלן לסעיף זה:

האחריות המפורטת בסעיף זה מתווספת לכל זכות שיש לכם מכוח חוק הגנת הצרכן 1993 (Consumer Guarantees Act 1993) או חקיקה אחרת שאינה ניתנת להגבלה או להוצאה מן הכלל. "חוק הגנת הצרכן 1993" לא יחול על טובין שאותם IBM מספקת, אם רכשתם טובין אלה למטרות עסק כהגדרתו בחוק זה.

הגבלת החבות: יש להוסיף את המשפטים שלהלן לסעיף זה:

במקרה שהמחשבים אינם נרכשים למטרות עסק כהגדרתו בחוק הגנת הצרכן 1993, המגבלות בסעיף זה כפופות למגבלות בחוק האמור.

הרפובליקה העממית של סין (PRC)

החוק החל: המשפט שלהלן מחליף את "חוקי המדינה שבה רכשתם את המחשב" במשפט הראשון:

חוקי מדינת ניו יורק, ארצות הברית (למעט מקרים שבהם החוק המקומי קובע אחרת).

פיליפינים

הגבלת החבות: סעיף קטן 3 בפיסקה החמישית מוחלף במשפט שלהלן:

נזק מיוחד (כולל פיצויים קבועים או פיצויים לדוגמה), נזק מוסרי, נלווה או עקיף או נזק כלכלי תוצאתי כלשהו; או

בוררות: הקטע שלהלן נוסף תחת כותרת זו:

מחלוקות הנובעות מכתב אחריות מוגבלת זה או הקשורות אליו, ייושבו סופית באמצעות בוררות שתתקיים במטרו, מנילה שבפיליפינים, בהתאם לחוקי הפיליפינים התקפים באותה עת. פסיקת הבוררות תהיה סופית ומחייבת את הצדדים ללא אפשרות ערעור. פסיקת הבוררות תהיה בכתב ותפרט את ממצאי העובדות ואת מסקנות החוק.

מספר הבוררים יהיה שלושה, כאשר כל צד למחלוקת זכאי למנות בורר אחד. שני הבוררים שמינו הצדדים ימנו בורר שלישי אשר ישמש כיושב ראש ההליך. בהעדר יושב הראש, ימלא את מקומו נשיא המרכז ליישוב סכסוכים בפיליפינים (Philippine Dispute Resolution Center, Inc.). בהעדר בוררים אחרים, ימלא את מקומם הצד הממנה המתאים. ההליכים יימשכו מהשלב שבו הם הופסקו טרם ההעדרות.

אם אחד הצדדים מסרב או מכל סיבה אחרת אינו ממנה בורר תוך 30 יום מהתאריך שבו הצד האחר מינה בורר, הבורר שמונה ראשון יהיה הבורר היחיד, ובלבד שמונה באופן חוקי ותקין.

כל ההליכים, כולל כל המסמכים שיוצגו בהליכים אלה, יתנהלו בשפה האנגלית. גרסת השפה האנגלית של כתב אחריות מוגבלת זה גוברת על כל גרסת שפה אחרת.

סינגפור

הגבלת החבות: יש למחוק את המילים "מיוחד" ו-"כלכלי" בסעיף קטן 3 בפיסקה החמישית.

אירופה, המזרח התיכון, אפריקה (EMEA)

התנאים שלהלן חלים על כל ארצות EMEA:

התנאים בכתב אחריות מוגבלת זה חלים על מחשבים שנרכשו מ-IBM או ממשווק של IBM.

איך לקבל שירות אחריות:

יש להוסיף את הפיסקה שלהלן במערב אירופה (אנדורה, אוסטריה, בלגיה, קפריסין, הרפובליקה הצ'כית, דנמרק, אסטוניה, פינלנד, צרפת, גרמניה, יוון, הונגריה, איסלנד, אירלנד, איטליה, לטביה, ליכטנשטיין, ליטא, לוקסמבורג, מלטה, מונקו, הולנד, נורווגיה, פולין, פורטוגל, סן מרינו, סלובקיה, סלובניה, ספרד, שוודיה, שוויץ, בריטניה, מדינת הוותיקן וכל מדינה שנוספה לאחר מכן לאיחוד האירופי, החל מתאריך הכניסה):

האחריות על מחשבים שנרכשו במערב אירופה תהיה תקפה וישימה בכל מדינות מערב אירופה בתנאי שהוכרז על המחשב והוא נמכר במדינות אלה.

אם רכשתם מחשב באחת ממדינות מערב אירופה, כמוגדר לעיל, תוכלו לקבל שירות אחריות בעבור המחשב בכל אחת מהמדינות הללו, וזאת דרך: (1) משווק של IBM המורשה לבצע שירות אחריות או (2) IBM, בתנאי שהוכרז על המחשב והוא נמכר על ידי IBM במדינה שבה תרצו לקבל שירות.

אם רכשתם מחשב באלבניה, בארמניה, בבלרוס, בבוסניה-הרצוגובינה, בבולגריה, בקרואטיה, ברפובליקה הצ'כית, בגרוזיה, בהונגריה, בקזחסטן, בקירגיזסטן, ברפובליקה הפדרלית של יוגוסלביה, ברפובליקה היוגוסלבית לשעבר של מקדוניה (FYROM), במולדובה, בפולין, ברומניה, ברוסיה, ברפובליקה הסלובקית, בסלובניה או באוקראינה, תוכלו לקבל שירות בעבור המחשב בכל אחת מהמדינות הללו, וזאת דרך: (1) משווק של IBM המורשה לבצע שירות אחריות או (2) IBM.

אם רכשתם מחשב באחת ממדינות המזרח התיכון או אפריקה, תוכלו לקבל שירות אחריות בעבור מחשב זה מחברת IBM המקומית במדינת הרכישה, אם חברה זו מספקת שירות אחריות באותה מדינה, או ממשווק של IBM, המורשה לבצע שירות אחריות למחשב זה באותה המדינה. שירות אחריות באפריקה זמין בטווח של 50 קילומטרים מספק שירות מורשה של IBM. אתם תשאו בדמי המשלוח של מחשבים הנמצאים מחוץ לטווח 50 הקילומטרים מספק שירות מורשה של IBM.

החוק החל:

המשפט שלהלן מחליף את המשפט "חוקי המדינה בה רכשתם את המחשב":

(1) "חוקי אוסטריה" במדינות הבאות: אלבניה, ארמניה, אזרבייג'ן, בלרוס, בוסניה-הרצוגובינה, בולגריה, קרואטיה, גרוזיה, הונגריה, קזחסטן, קירגיזסטן, הרפובליקה היוגוסלבית לשעבר של מקדוניה, מולדובה, פולין, רומניה, רוסיה, סלובקיה, סלובניה, טג'יקיסטן, טורקמניסטן, אוקראינה, אוזבקיסטן והרפובליקה הפדרלית של יוגוסלביה; (2) "החוקים של צרפת" במדינות הבאות: אלג'יריה, בנין, בורקינה פאסו, קמרון, קייפ ורדה, הרפובליקה של מרכז אפריקה, צ'אד, איי קומורו, הרפובליקה של קונגו, גיבוטי, הרפובליקה הדמוקרטית של קונגו, גינאה המשוונית, גינאה הצרפתית, פולינזיה הצרפתית, גבון, גמביה, גינאה, גינאה-ביסאו, חוף השנהב, לבנון, מדגסקר, מאל, מאוריטניה, מאוריציוס, מאיוטה, מרוקו, קלדוניה החדשה, ניז'ר, ראוניון, סנגל, איי סיישל, טוגו, תוניסיה, ואנואטו, ואליס ופוטונה; (3) "חוקי פינלנד" במדינות הבאות: אסטוניה, לטביה וליטא; (4) "חוקי אנגליה" במדינות הבאות: אנגולה, בחריין, בוטסוואנה, בורונדי, מצרים, אריתריאה, אתיופיה, גאנה, ירדן, קניה, כווית, ליבריה, מאלאווי, מלטה, מוזמביק, ניגריה, עומאן, פקיסטן, קטר, רואנדה, סאו תומה, ערב הסעודית, סירה לאונה, סומליה, טנזניה, אוגנדה, איחוד האמירויות הערביות, בריטניה, הגדה המערבית/עזה, תימן, זמביה וזימבבואה; ו- (5) "חוקי דרום אפריקה" במדינות הבאות: דרום אפריקה, נמיביה, לסוטו וסוואזילנד.

סמכות השיפוט: יש להוסיף את החריגים שלהלן לסעיף זה:

(1) באוסטריה, סמכות השיפוט בגין כל המחלוקות הנובעות מכתב אחריות מוגבלת זה והקשורות אליו, ובכלל זאת שאלת קיומו, תהיה נתונה לבית הדין המוסמך בווינה, אוסטריה (מרכז העיר); (2) באנגולה, בחריין, בבוטסוואנה, בבורונדי, במצרים, באריתריאה, באתיופיה, בגאנה, בירדן, בקניה, בכווית, בליבריה, במאלאווי, במלטה, במוזמביק, בניגריה, בעומן, בפקיסטן, בקטאר, ברואנדה, בסאו תומה, בערב הסעודית, בסיירה לאונה, בסומליה, בטנזניה,

באוגדה, באיחוד האמירויות הערביות, בגדה המערבית/עזה, בתימן, בזמביה ובזימבבואה, כל המחלוקות הנובעות מכתב אחריות זה או הקשורות לביצועו ובכלל זאת הליכי סדר דין מקוצר, יוגשו לשיפוט הבלעדי של בתי הדין של אנגליה; (3) **בבלגיה ובלוקסמבורג**, לגבי כל המחלוקות הנובעות מכתב אחריות מוגבלת זה או הקשורות לפירושו או לביצועו, מוסמכים רק החוק ובתי המשפט של עיר הבירה של המדינה שבה רשום משרדכם ו/או שבה ממוקם המשרד המסחרי שלכם; (4) **בצרפת, באלג'יריה, בבנין, בבורקינה-פאסו, בקמרון, בקיפ ורדה, ברפובליקה של מרכז אפריקה, בצ'אד, באיי קומורו, ברפובליקה של קונגו, בגייבוטי, ברפובליקה הדמוקרטית של קונגו, בגינאה המשוונית, בגינאה הצרפתית, בפוליניזיה הצרפתית, בגבון, בגמביה, בגינאה, בגינאה-ביסאו, בחוף השנהב, בלבנון, במדגסקר, במאלי, במאוריטניה, במאוריציוס, במאיוטה, במרוקו, בניו קלדוניה, בניז'ר, בראוניון, בסנגל, באיי סיישל, בטוגו, בתוניסיה, בואנזאטו ובאליס ופוטונה**, כל המחלוקות הנובעות מכתב אחריות מוגבלת זה או הקשורות להפרתו או לביצועו, כולל הליכי סדר דין מקוצר, ייושבו באופן בלעדי בבית הדין המסחרי של פריס; (5) **ברוסיה**, כל המחלוקות הנובעות מכתב אחריות מוגבלת זה או הקשורות לפירושו, להפרתו, להפסקתו, או לביטול ביצועו, ייושבו בבית הדין לבוררות של מוסקבה; (6) **בדרום אפריקה, בנמיביה, בלסוטו ובסוואזילנד**, שני הצדדים מסכימים להגיש את כל המחלוקות הקשורות לכתב אחריות מוגבלת זה לסמכות השיפוט של בית המשפט העליון ביוהנסבורג; (7) **בטורקיה**, כל המחלוקות הנובעות מכתב אחריות מוגבלת זה או הקשורות אליו ייושבו בבתי הדין המרכזיים של איסטנבול (Sultanahmet) והנהלת ההוצאה לפועל של איסטנבול ברפובליקה הטורקית; (8) בכל אחת מהמדינות המפורטות להלן, כל תביעה משפטית הנובעת מכתב אחריות מוגבלת זה תובא בפני, ותיושב באופן בלעדי על ידי, בתי הדין המוסמכים של א) אתונה עבור יוון, ב) תל-אביב-יפו עבור ישראל, ג) מילנו עבור איטליה, ד) ליסבון עבור פורטוגל, ו-ה) מדריד עבור ספרד; ו-9) **בבריטניה**, שני הצדדים מסכימים להגיש את כל המחלוקות הקשורות לכתב אחריות מוגבלת זה לשיפוטם של בתי הדין באנגליה.

בוררות: הקטע שלהלן נוסף תחת כותרת זו:

באלבניה, בארמניה, באזרבייג'ן, בבלרוס, בבוסניה-הרצוגובינה, בבולגריה, בקרואטיה, בגרוזיה, בהונגריה, בקזחסטן, בקירגיזסטן, ברפובליקה היוגוסלבית לשעבר של מקדוניה, במולדובה, בפולין, ברומניה, ברוסיה, בסלובקיה, בסלובניה, בטגייקיסטן, בטורקמניסטן, באוקראינה, באוזבקיסטן וברפובליקה הפדרלית של יוגוסלביה, כל המחלוקות הנובעות מכתב אחריות מוגבלת זה או הקשורות להפרתו, להפסקתו או לביטולו, ייושבו סופית תחת כללי הבוררות וההסדרים של מרכז הבוררות הבינלאומי של לשכת הכלכלה הפדרלית בווינה (Vienna Rules) באמצעות שלושה בוררים שימונו בהתאם לכללים אלה. הבוררות תקיים בווינה, אוסטריה, והשפה הרשמית של ההליכים תהיה אנגלית. החלטת הבוררים תהיה סופית ומחייבת את שני הצדדים. לפיכך, לפי פיסקה 598 (2) של החוק האוסטרי לסדרי הדין האזרחי, הצדדים מוותרים במפורש על תחולת פיסקה 595 (1) סעיף 7 של החוק. עם זאת, IBM עשויה לפתוח בהליכים בבית המשפט המוסמך בארץ ההתקנה.

באסטוניה, בלטביה ובליטא, כל המחלוקות הנובעות מכתב אחריות מוגבלת זה ייושבו באופן סופי בבוררות שתתקיים בהלסינקי, פינלנד, בהתאם לחוקי הבוררות של פינלנד התקפים באותה העת. כל אחד מהצדדים ימנה בורר אחד. לאחר מכן, ימנו שני הבוררים ביחד את יושב הראש. במקרה שהבוררים אינם מצליחים להחליט על יושב ראש, לשכת הסחר המרכזית בהלסינקי תמנה את יושב הראש.

האיחוד האירופי (EU)

התנאים שלהלן חלים על כל ארצות האיחוד האירופי:

האחריות על מחשבים שנרכשו במדינות האיחוד האירופי תהיה תקפה וישימה בכל מדינות האיחוד האירופי בתנאי שהוכרז על המחשבים והם נמכרים במדינות אלה.

איך לקבל שירות אחריות: יש להוסיף את התוספת שלהלן לסעיף זה:

כדי לקבל שירות אחריות מ-IBM במדינות האיחוד האירופי, עיינו ברשימת מספרי הטלפון בחלק 3 - 'מידע בנוגע לאחריות'.

תוכלו לפנות אל IBM בכתובת הזאת:

IBM Warranty & Service Quality Dept

PO Box 30

Spango Valley

Greenock

Scotland PA16 0AH

צרכנים

לצרכנים יש זכויות חוקיות בהתאם לחוקי המדינות הישימים המסדירים מכירה של טובין לצרכנים. זכויות אלה אינן מושפעות מהאחריות הניתנת לפי כתב אחריות מוגבלת זה.

אוסטריה, דנמרק, פינלנד, יוון, איטליה, הולנד, נורבגיה, פורטוגל, ספרד, שוודיה ושוויץ

הגבלת החבות: האמור להלן מחליף את התנאים בסעיף זה בכללותם:

למעט במקרה שחוק קוגנטי קובע אחרת:

1. חבותה של IBM לכל נזק או אובדן העלולים להיגרם כתוצאה ממילוי

התחייבויותיה כאמור בכתב אחריות מוגבלת זה או בקשר לכתב אחריות מוגבלת

זה או מכל סיבה אחרת הקשורה לכתב אחריות מוגבלת זה, מוגבלת לפי צוי רק

על אותם נזקים והפסדים שהוכחו ונגרמו בפועל כתוצאה מיידית וישירה של

אי-מילוי התחייבויות אלה (אם המחדל הוא של IBM) או כתוצאה מגורם כזה,

ובסכום המרבי השווה לזה ששולם בגין רכישת המחשב. לעניין סעיף זה, המונח

"מחשב" כולל 'קוד מכונה' וכן 'קוד פנימי ברשיון' ("LIC").

ההגבלה שלעיל לא תחול על פיצוי בגין נזקי גוף (כולל מוות) ונזק לרכוש מוחשי ולרכוש

מוחשי אישי אשר לגביהם מוטלת על IBM חבות עפ"י חוק.

2. **בשום נסיבות שהן לא תהיה ל-IBM, לספקיה או למשווקיה חבות**

בגין כל אחד מהמצבים שלהלן, אף אם אפשרות כזאת הובאה

לידיעתם: (1) אובדן או נזק לנתונים; (2) נזק נלווה או עקיף או

נזק כלכלי תוצאתי כלשהו; (3) אובדן רווחים, גם אם הוא תוצאה

מיידית של האירוע שגרם לנזקים; או (4) אובדן עסקים, הכנסה,

מוניטין או חסכוניות צפויים.

צרפת ובלגיה

הגבלת החבות: האמור להלן מחליף את התנאים בסעיף זה בכללותם:

למעט במקרה שחוק קוגנטי קובע אחרת:

1. חבותה של IBM לכל נזק או אובדן העלולים להיגרם כתוצאה ממילוי התחייבויותיה במסגרת כתב אחריות מוגבלת זה או בקשר לכתב אחריות מוגבלת זה, מוגבלת לפיצוי רק על אותם נזקים והפסדים שהוכחו ושנובעים בפועל כתוצאה מיידית וישירה של אי-מילוי התחייבויות אלה (אם המחדל הוא של IBM), וזאת בסכום המרבי השווה למחיר ששולם בעבור המחשב שגרם את הנזק. לעניין סעיף זה, המונח "מחשב" כולל קוד מכונה וקוד פנימי ברשיון ("LIC").

ההגבלה שלעיל לא תחול על פיצוי בגין נזקי גוף (כולל מוות) ונזק לרכוש מוחשי ולרכוש מוחשי אישי אשר לגביהם מוטלת על IBM חבות עפ"י חוק.

2. **בשום נסיבות שהן לא תחול חבות על IBM, ספקיה או משווקיה בגין המפורט להלן, אף אם הובאה לידיעתם האפשרות לקיומו: (1) אובדן או נזק לנתונים; (2) נזק נלווה או עקיף או נזק כלכלי תוצאתי כלשהו; (3) אובדן רווחים, גם אם הוא נובע כתוצאה מיידית של האירוע שגרם לנזקים; או (4) אובדן עסקים, הכנסה, מוניטין או חסכונות צפויים.**

התנאים שלהלן חלים בארצות הבאות:

אוסטריה

התנאים של כתב אחריות מוגבלת זה מחליפים כל כתב אחריות חוקי ישים אחר. נושאים שהאחריות חלה עליהם: המשפט שלהלן מחליף את המשפט הראשון בפיסקה הראשונה בסעיף זה:

האחריות למחשב של IBM כוללת את התפקוד של המחשב הדרוש לשימוש רגיל ואת עמידת המחשב במפרטיו.

המשפטים שלהלן נוספים לסעיף זה:

התקופה המוגבלת עבור צרכנים המגישים תביעה על הפרת תנאי האחריות היא התקופה הקבועה בחוק כמינימום. אם IBM או המשווק שלכם אינם מסוגלים לתקן מחשב של IBM, תוכלו לבקש החזר כספי חלקי, ככל שהדבר מוצדק, בגובה ירידת הערך של חלק המחשב שלא תוקן, או לחלופין, לבקש לבטל את ההסכם המתייחס למחשב ולקבל החזר כספי.

הפיסקה השנייה אינה חלה.

מה תעשה IBM כדי לתקן בעיות: יש להוסיף את התוספת שלהלן לסעיף זה: במשך תקופת האחריות, תחזיר לך IBM את עלויות המשלוח של המחשב הלא תקין אל IBM.

הגבלת החבות: יש להוסיף את הפיסקה שלהלן לסעיף זה:

ההגבלות והיצאים מן הכלל שצוינו בכתב האחריות המוגבלת אינם חלים על נזקים שגרמה IBM עקב הונאה או רשלנות חמורה ובשל אחריות מפורשת.

המשפט שלהלן נוסף לסופו של סעיף 2:
חבותה של IBM במסגרת סעיף זה מוגבלת להפרת תנאי מהותי של ההסכם במקרים של רשלנות רגילה.

מצרים

הגבלת החבות: האמור להלן מחליף את סעיף קטן 2 בסעיף זה:
לגבי כל נזק ישיר אחר שנגרם בפועל, חבותה של IBM מוגבלת לסכום הכולל ששולם עבור המחשב נשוא התביעה. לעניין סעיף זה, המונח "מחשב" כולל 'קוד מכונה' וכן 'קוד פנימי ברשיון' ("LIC").

ישימות של ספקים ומשווקים (ולא שינוי).

צרפת

הגבלת החבות: המשפט שלהלן מחליף את המשפט השני בפיסקה הראשונה בסעיף זה:
במקרים כאלה, ללא תלות בעילה שבגינה אתם זכאים לתבוע פיצויים מ-IBM, חבותה של IBM לא תעלה על: (סעיפים קטנים 1 ו-2 ללא שינוי).

גרמניה

נושאים שהאחריות חלה עליהם: המשפט שלהלן מחליף את המשפט הראשון בפיסקה הראשונה בסעיף זה:
האחריות למחשב של IBM כוללת את התפקוד של המחשב הדרוש לשימוש רגיל ואת עמידת המחשב במפרטיו.

המשפטים שלהלן נוספים לסעיף זה:
תקופת האחריות המינימלית למחשבים היא שנים עשר חודשים. אם IBM או המשווק שלכם אינם מסוגלים לתקן מחשב של IBM, תוכלו לבקש החזר כספי חלקי, ככל שהדבר מוצדק, בגובה ירידת הערך של חלק המחשב שלא תוקן, או לחלופין, לבקש לבטל את ההסכם המתייחס למחשב ולקבל החזר כספי.

הפיסקה השנייה אינה חלה.

מה תעשה IBM כדי לתקן בעיות: יש להוסיף את התוספת שלהלן לסעיף זה:
במשך תקופת האחריות, עלות העברת המחשב שבו אירעה התקלה אל IBM תחול על IBM.

הגבלת החבות: יש להוסיף את הפיסקה שלהלן לסעיף זה:
ההגבלות והיוצאים מן הכלל שצוינו בכתב האחריות המוגבלת אינם חלים על נזקים שגרמה IBM עקב הונאה או רשלנות חמורה ובשל אחריות מפורשת.

המשפט שלהלן נוסף לסופו של סעיף 2:
חבותה של IBM במסגרת סעיף זה מוגבלת להפרת תנאי מהותי של ההסכם במקרים של רשלנות רגילה.

הונגריה

הגבלת החבות: יש להוסיף את התוספת שלהלן לסוף סעיף זה:
ההגבלות והיוצאים מן הכלל המפורטים בזאת לא יחולו במקרה של אחריות בגין הפרת חוזה הפוגעת בחיים, ברווחה הגופנית או בבריאות שנגרמה בכוונה, ברשלנות חמורה או במעשה פלילי.

הצדדים מקבלים את הגבלת החבות כסעיף תקף ומצהירים כי סעיף (2) 314 של החוק האזרחי ההונגרי חל, הואיל ומחיר הרכישה ויתר ההטבות העולות מכתב האחריות המוגבלת הנוכחי מאזנים את ההגבלה האמורה.

אירלנד

נושאים שהאחריות חלה עליהם: יש להוסיף את התוספת שלהלן לסעיף זה:
למעט האמור במפורש בתנאים ותניות אלה, כל ההתניות מכוח החוק, כולל כל אחריות מכללא, אולם מבלי לגרוע מכלליות האמור לעיל, כל אחריות הנובעת מתוך "חוק מכירת טובין 1893" (Sale of Goods Act 1893) ומתוך "חוק מכירת טובין ואספקת שירותים 1980" (Sale of Goods and Supply of Services Act 1980), מבוטלת בזאת.

הגבלת החבות: המשפטים שלהלן מחליפים את התנאים בסעיף זה בכללותם:
לצורכי סעיף זה, "מחדל" פירושו כל פעולה, הצהרה, אי-ביצוע פעולה או רשלנות מצד IBM בקשר עם, או ביחס אל, נושא כתב האחריות המוגבלת שבגיניו מוטלת על IBM חבות חוקית כלפיכם, בין אם בגין עילה חוזית או בגין עילה נזיקית. מספר מחדלים שביחד גורמים, או תורמים, לאותו אובדן או נזק באופן ממשי, ייחשבו כמחדל אחד שאירע ביום התרחשותו של המחדל האחרון מסוג זה.

יתכנו מצבים שבהם, עקב מחדל, תהיו זכאים לתבוע פיצויים מ-IBM.

חלק זה מגדיר את היקף חבותה של IBM ואת תרופתכם היחידה.

1. IBM תקבל על עצמה חבות בלתי מוגבלת למוות או לנזקי גוף שנגרמו ברשלנותה.
2. בכפוף לסעיף נושאים שאין ל-IBM חבות בגינם להלן, IBM תקבל על עצמה חבות בלתי מוגבלת לנזקים לרכושכם המוחשי הנובעים מרשלנותה.
3. למעט האמור בסעיפים קטנים 1 ו-2 לעיל, החבות הכוללת של IBM לנזקים שנגרמו בפועל בגין כל מחדל שהוא לא תעלה בשום מקרה על הגובה מבין: (1) 125,000 אירו (EUR) או (2) 125% מהסכום ששילמתם בעבור המחשב הקשור ישירות למחדל.

נושאים שאין ל-IBM חבות בגינם

פרט לחבות המצוינת בסעיף קטן 1 לעיל, בשום נסיבות שהן לא תחול חבות על IBM, ספקיה או משווקיה בגין המפורט להלן, אף אם הובאה לידיעתם האפשרות לקיומו:

1. אובדן או נזק לנתונים;
2. אובדן מיוחד, עקיף או תוצאתי; או
3. אובדן רווחים, עסקים, הכנסה, מוניטין או חסכוניות צפויים.

סלובקיה

הגבלת החבות: יש להוסיף את התוספת שלהלן לסוף הפיסקה האחרונה:
ההגבלות חלות במידה שאינן אסורות עפ"י §§ 373-386 של חוק הסחר הסלובקי.

דרום אפריקה, נמיביה, בוטסוואנה, לסוטו וסוואזילנד

הגבלת החבות: יש להוסיף את התוספת שלהלן לסעיף זה:

חבותה הכוללת של IBM בגין נזק שנגרם בפועל הנובע מכל מצב הכרוך באי-ביצוע מצידה של IBM בנוגע לנשוא כתב אחריות זה, תהיה מוגבלת לסכום ששילמתם עבור המחשב הספציפי שהוא נשוא תביעתכם כלפי IBM.

בריטניה

הגבלת החבות: האמור להלן מחליף את התנאים בסעיף זה בכללותם:

לצורכי סעיף זה, "מחדל" פירושו כל פעולה, הצהרה, אי-ביצוע פעולה או רשלנות מצד IBM בקשר עם, או ביחס אל, נשוא כתב האחריות המוגבלת שבגינו יש ל-IBM חבות חוקית כלפיכם, בין אם בגין עילה חוזית או בגין עילה נזיקית. מספר מחדלים שביחד גורמים, או תורמים, לאותו אובדן או נזק באופן ממשי, ייחשבו כמחדל אחד.

יתכנו מצבים שבהם, עקב מחדל, תהיו זכאים לתבוע פיצויים מ-IBM.

חלק זה מגדיר את היקף חבותה של IBM ואת תרופתכם היחידה.

1. IBM תקבל על עצמה חבות בלתי מוגבלת בגין:

א. מוות או נזקי גוף שנגרמו בשל רשלנותה; וכן

ב. הפרת התחייבויותיה עפ"י סעיף 12 לחוק מכירת טובין 1979

(Sale of Goods Act 1979) או עפ"י סעיף 2 לחוק אספקת טובין

ושירותים 1982 (Supply of Goods and Services Act 1982) או

עפ"י שינוי או חקיקה מחדש של סעיפים אלה.

2. בכפוף לסעיף נושאים שאין ל-IBM חבות בנינם להלן, IBM תקבל על עצמה

חבות בלתי מוגבלת לנזקי גוף או לנזקים שיגרמו לרכושכם המוחשי הנובעים

מרשלנותה של IBM.

3. למעט האמור בסעיפים קטנים 1 ו-2 לעיל, חבותה הכוללת של IBM לנזקים

בפועל עבור כל מחדל שהוא, לא תעלה בשום מקרה על הגבוה מביין: 1) 75,000

לירות סטרלינג או 2) 125% ממחיר הרכישה הכולל או מהחיובים ששולמו בגין

המחשב הקשור ישירות אל המחדל.

הגבלות אלה חלות גם על ספקיה ומשווקיה של IBM וזוהי האחריות המשותפת המרבית של

IBM, ספקיה ומשווקיה.

נושאים שאין ל-IBM חבות בנינם

פרט לחבות המצוינת בסעיף קטן 1 לעיל, בשום נסיבות שהן לא תחול חבות על IBM, ספקיה

או משווקיה בגין המפורט להלן, אף אם הובאה לידיעתם האפשרות לקיומו:

1. אובדן או נזק לנתונים;

2. אובדן מיוחד, עקיף או תוצאתי; או

3. אובדן רווחים, עסקים, הכנסה, מוניטין או חסכוניות צפויים.

חלק 3 - מידע בנוגע לאחריות

חלק זה מספק מידע בנוגע לאחריות החלה על המחשב שלכם, לרבות תקופת האחריות וסוג שירות האחריות שמספקת IBM.

תקופת האחריות

תקופת האחריות עשויה להשתנות ממדינה למדינה או מאזור לאזור והיא מצוינת בטבלה שלהלן. הערה: "אזור" פירושו "הונק קונג - אזור מנהלי מיוחד של סין" או "מקאו - אזור מנהלי מיוחד של סין"

תקופת אחריות של 3 שנים על חלקים ושנה אחת על עבודה פירושה ש-IBM מספקת שירות אחריות ללא תשלום עבור:

א. חלקים ועבודה במהלך השנה הראשונה של תקופת האחריות; וכן ב. חלקים בלבד, על בסיס החלפתם, בשנה השנייה ובשנה השלישית של תקופת האחריות. IBM תגבה מכם תשלום על כל עבודה שתסופק לצורך ביצוע התיקונים או ההחלפות בשנה השנייה והשלישית של תקופת האחריות.

סוגי שירותי האחריות	תקופת אחריות	ארץ או אזור הרכישה	סוג מחשב
6 1	חלקים ועבודה - שנה אחת מארז סוללות - שנה אחת	ארה"ב, קנדה, מקסיקו, ברזיל, אוסטרליה ויפן	1846
7 1	חלקים ועבודה - שנה אחת מארז סוללות - שנה אחת	אחר	
6 1	חלקים ועבודה - 3 שנים מארז סוללות - שנה אחת	ארה"ב, קנדה, מקסיקו, ברזיל, אוסטרליה ויפן	1847
7 1	חלקים ועבודה - 3 שנים מארז סוללות - שנה אחת	אחר	
5 1	חלקים ועבודה - 3 שנים מארז סוללות - שנה אחת	כולם	1848
6 1	חלקים ועבודה - שנה אחת מארז סוללות - שנה אחת	ארה"ב וקנדה	1849
6 1	חלקים ועבודה - 4 שנים מארז סוללות - שנה אחת	ארה"ב, קנדה, מקסיקו, ברזיל, אוסטרליה ויפן	1850
7 1	חלקים ועבודה - 4 שנים מארז סוללות - שנה אחת	אחר	
5 1	חלקים ועבודה - 4 שנים מארז סוללות - שנה אחת	כולם	1870
6 1	חלקים ועבודה - שנה אחת מארז סוללות - שנה אחת	ארה"ב, קנדה, מקסיקו, ברזיל, אוסטרליה ויפן	1858
7 1	חלקים ועבודה - שנה אחת מארז סוללות - שנה אחת	אחר	

סוגי שירותי האחריות	תקופת אחריות	ארץ או אזור הרכישה	סוג מחשב
6 1	חלקים ועבודה - שנה אחת מארז סוללות - שנה אחת	ארה"ב וקנדה	1859
6 1	חלקים ועבודה - 3 שנים מארז סוללות - שנה אחת	ארה"ב, קנדה, מקסיקו, ברזיל, אוסטרליה ויפן	1860
7 1	חלקים ועבודה - 3 שנים מארז סוללות - שנה אחת	אחר	
5 1	חלקים ועבודה - 3 שנים מארז סוללות - שנה אחת	כולם	1861
6 1	חלקים ועבודה - 4 שנים מארז סוללות - שנה אחת	ארה"ב, קנדה, מקסיקו, ברזיל, אוסטרליה ויפן	1862
7 1	חלקים ועבודה - 4 שנים מארז סוללות - שנה אחת	אחר	
5 1	חלקים ועבודה - 4 שנים מארז סוללות - שנה אחת	כולם	1863

סוגים של שירות אחריות

במקרה הצורך, IBM מספקת שירות תיקון או החלפה בהתאם לסוג שירות האחריות שצוין למחשב שלכם בטבלה שלעיל, וכמתואר להלן. ייתכן ששירותי האחריות יסופק באמצעות המשווק שלכם, אם הוא קיבל את אישור IBM לבצע שירות אחריות. זמן מתן השירות יהיה תלוי במועד הפנייה וכפוף לזמינות החלקים. רמות שירות הן יעדים של זמני תגובה והן אינן מובטחות. ייתכן שרמת שירות האחריות המצוינת לא תהיה זמינה בכל האתרים ברחבי העולם וייתכן שתשלומים נוספים יחולו מחוץ לאזורי השירות הרגילים של IBM. פנו לנציג IBM המקומי או למשווק שלכם כדי לקבל מידע ספציפי לארץ או לאזור מסוימים.

1. שירות יחידות להחלפה עצמית ("CRU")

IBM מספקת יחידות להחלפה עצמית, לצורך התקנה. מידע והוראות התקנה של היחידה להחלפה עצמית מצורפים למכונה וניתן לקבלן מ-IBM בכל עת, לפי דרישה. התקנה של יחידות להחלפה עצמית מסוג Tier 1 היא באחריותכם. אם IBM מתקינה יחידה להחלפה עצמית מסוג Tier 1 לפי בקשתכם, תחויבו בעלויות ההתקנה. תוכלו להתקין יחידה להחלפה עצמית מסוג Tier 2 בעצמכם ותוכלו לפנות אל IBM כדי להתקין אותה, ללא תוספת תשלום, בכפוף לסוג שירות האחריות שהוקצה למחשב שלכם. IBM מציינת בחומרים המצורפים ליחידה להחלפה עצמית אם יש להחזיר יחידה פגומה ל-IBM. כאשר נדרשת החזרה, (1) הוראות החזרה ואריזה נשלחות יחד עם היחידה להחלפה עצמית, ו-2) ייתכן שתחויבו בעלות היחידה להחלפה עצמית החלופית אם IBM לא תקבל את היחידה הפגומה בתוך 30 יום מקבלת החלק החלופי.

2. שירות באתר הלקוח

IBM או המשווק שלכם יתקנו או יחליפו את המחשב הלא תקין בחצריכם ויוודאו את פעולתו. עליכם לספק שטח עבודה מתאים שיאפשר פירוק והרכבה מחדש של המחשב של IBM.

השטח חייב להיות נקי, מואר היטב ומתאים למטרה זו. לגבי חלק מהמחשבים, ביצוע תיקונים מסוימים עשוי להצריך את שליחת המחשב למרכז שירות של IBM.

3. שירות במשלוח או שירות במעבדה*

עליכם לנתק את המחשב הלא תקין, לצורך איסוף שיוסדר על ידי IBM. IBM תספק לכם חומרי אריזה לצורך החזרת המחשב שלכם למרכז שירות ייעודי. שליח יאסוף את המחשב ויעביר אותו למרכז השירות הייעודי. לאחר שהמחשב יתוקן או יוחלף, IBM תסדיר את החזרת המחשב לחצריכם. אתם תהיו אחראים להתקנת המחשב ולאימות תקינותו.

4. שירות במסירה או במשלוח דואר על ידי הלקוח

עליכם למסור או לשלוח בדואר, עפ"י הוראותיה של IBM (בתשלום מראש, אלא אם IBM תציין אחרת). את המחשב הלא תקין כשהוא ארוז כהלכה, אל אתר שתקבע IBM. לאחר ש-IBM תתקן או תחליף את המחשב, IBM תאפשר לכם לאסוף את המחשב. אם המחשב נשלח בדואר, IBM תחזיר לכם את המחשב על חשבונה, אלא אם IBM תציין אחרת. אתם תהיו אחראים להתקנת המחשב לאחר קבלתו ולאימות תקינותו.

5. יחידה להחלפה עצמית ושירות באתר הלקוח

סוג זה של שירות אחריות הוא שילוב של סוג 1 ושל סוג 2 (ראו לעיל).

6. יחידה להחלפה עצמית ושירות במשלוח או במעבדה

סוג זה של שירות אחריות הוא שילוב של סוג 1 ושל סוג 3 (ראו לעיל).

7. יחידה להחלפה עצמית ושירות במסירה או במשלוח דואר על ידי הלקוח

סוג זה של שירות אחריות הוא שילוב של סוג 1 ושל סוג 4 (ראו לעיל).

כאשר מפורט שירות אחריות מסוג 5, 6 או 7, תקבע IBM מהו שירות האחריות המתאים לתיקון.

* סוג שירות זה נקרא ThinkPad EasyServ או EasyServ במדינות מסוימות.

אתר האינטרנט העולמי של IBM לאחריות על מחשבים ומכונות בכתובת: www.ibm.com/servers/support/machine_warranties/ מספק סקירה עולמית של האחריות המוגבלת של IBM למחשבים ולמכונות, מילון מונחים של הגדרות IBM, שאלות שכיחות (FAQ) ותמיכה לפי מוצר (מחשב/מכונה/מחשב) עם קישורים לדפי תמיכה במוצרים. **כתב אחריות מוגבלת זה של IBM זמין גם הוא באתר זה, בעשרים ותשע שפות.**

כדי לקבל שירות אחריות, יש לפנות אל IBM או אל המשווק שלכם. בקנדה או בארצות הברית, יש להתקשר למספר הטלפון (426-7378) 1-800-IBM-SERV. בארצות אחרות, עיינו ברשימת מספרי הטלפון שלהלן.

רשימת טלפונים ברחבי העולם

מספרי הטלפון כפופים לשינויים ללא הודעה מראש. לקבלת מספר טלפון לפנייה לשירות אחריות בארץ שאינה מופיעה עדיין ברשימה שלהלן, פנו אל IBM באותה ארץ או בקרו בכתובת <http://www.ibm.com/pc/support/> ולחצו על **Support Phone List** (רשימת מספרי הטלפון של מרכזי התמיכה) כדי לקבל רשימת טלפונים מעודכנת.

ארץ או אזור	מספר טלפון
אוסטריה	+43-1-24592-5901
אוסטרליה	131-426
אורוגואי	000-411-005-6649
איטליה	+39-02-7031-6101
אינדונזיה	800-140-3555
אירלנד	+353-(0)1-815-9200
אל סלבדור	250-5696
אסטוניה	+386-61-1796-699
אפריקה	+44 (0) 1475 555 055
אקוודור	1-800-426911
ארגנטינה	0800-666-0011
ארצות הברית	1-800-IBM-SERV (1-800-426-7378)
בוליביה	0800-0189
בלגיה	הולנדית: 02-210-9820 צרפתית: 02-210-9800
ברזיל	55-11-3889-8986
בריטניה	+44-1475-555-055
גואטמלה	335-8490
גרמניה	+49-7032-15-49201
דנמרק	4520-8200
הודו	1600-44-6666
הולנד	+31-20-514-5770
הונגריה	+36-1-382-5720
הונדורס	טגוסיגאלפה וסן פדרו סולה: 232-4222 סן פדרו סולה: 552-2234
המזרח התיכון הפדרציה הרוסית	+44 (0) 1475-555-055 +7-095-940-2000
הרפובליקה הדומיניקנית	566-4755 או 566-5161 שלוחה 8201 מספר חיג חיסם בתוך הרפובליקה הדומיניקנית: 1-200-1929
הרפובליקה הצ'כית	+420-2-7213-1316
וייטנאם	הו צ'י מין: 824-1474 (848) האנוי: 842-6316 (844)

מספר טלפון	ארץ או אזור
0-800-100-2011	ונצואלה
00800-211-4032 +90-212-317-1760	טורקיה
886-2-8723-9799	טיוואן
+30-210-680-1700	יוון
*מחשבים שולחניים: 0120-887-870 *שיחות בינלאומיות: 81-46-266-4724 ThinkPad: 0120-887-874* *שיחות בינלאומיות: 81-46-266-4724 IntelliStation ו-xSeries: 81-46-266-1358 תוכנות מחשבים אישיים: 0120-558-695 * שיחות בינלאומיות: 81-44-20	יפן
+352-298-977-5063	לוקסמבורג
+386-61-1796-699	לטביה
+386-61-1796-699	ליטא
1800-88-8558	מלזיה
+356-23-4175	מלטה
001-866-434-2080	מקסיקו
66-99-89-60	נורווגיה
0800-446-149	ניו זילנד
255-6658	ניקרגואה
800-810-1818	סין
מחשבים אישיים ביתיים: 852-2825-7799 מחשבים אישיים עסקיים: 852-8205-0333 תמיכה כללית ב-ThinkPad: 852-2825-7799 קו חם לשירות חומרה: 852-2825-6580	סין (הונג קונג - אזור מנהלי מיוחד)
1800-3172-888	סינגפור
+386-1-4796-699	סלובניה
+421-2-4954-1217	סלובקיה
+34-91-714-7983	ספרד
94-11-2448-442 94-11-2421-066 94-11-2493-500	סרי לנקה
+48-22-878-6999	פולין
+351-21-892-7147	פורטוגל
1800-1888-1426	פיליפינים
+358-9-459-6960	פינלנד
206-6047	פנמה
0-800-50-866	פרו

מספר טלפון	ארץ או אזור
800-224-488	צילה
+33-238-557-450	צרפת
1-800-912-3021	קולומביה
284-3911	קוסטה ריקה
1588-5801	קוריאה
אנגלית: 1-800-565-3344 צרפתית: 1-800-565-3344 בטורונטו: 416-383-3344	קנדה
+357-22-841100	קפריסין
+46-8-477-4420	שוודיה
+41-58-333-0971	שוויץ
1800-299-229	תאילנד

הערה: * הטלפונים יענו במענה קולי בשפה היפנית. לתמיכה טלפונית באנגלית, המתנינו לסיום ההודעה המוקלטת בשפה היפנית ותועברו למרכזן. בקשו "English support please," ושיחתכם תועבר למרכזן דובר אנגלית.

תוספת לאחריות למקסיקו

תוספת זו נחשבת כחלק מכתב האחריות המוגבלת של IBM והיא תקפה אך ורק ובאופן בלעדי למחשבים שמופצים ונסחרים בטריטוריה של איחוד המדינות של מקסיקו. במקרה של סתירה, יחולו התנאים של תוספת זו.

על כל התוכנות שנטענו מראש בציוד תהיה אחריות של שלושים (30) יום בלבד על פגמים בהתקנה מתאריך הרכישה. IBM אינה אחראית למידע שבתוכנות אלו ו/או בכל תוכנה נוספת שתותקן על ידכם או שתותקן לאחר רכישת המחשב.

בעבור שירותים שאינם נכללים באחריות ייגבה תשלום מהמשתמש הסופי, לפני מתן אישור.

במקרה שנדרש תיקון במסגרת האחריות, פנו למרכז התמיכה בטלפון 001-866-434-2080 ושם יפנו אתכם למרכז השירות המורשה הקרוב ביותר. אם לא קיים מרכז שירות מורשה בעירכם, באזורכם או במרחק של 80 קילומטר מעירכם או מאזורכם, האחריות כוללת דמי הובלה סבירים הקשורים בהובלת המחשב לאחד ממרכזי השירות המורשים הקרובים ביותר. פנו למרכז השירות המורשה הקרוב ביותר כדי לקבל את האישורים הנחוצים או כדי לקבל מידע בקשר למשלוח של המחשב ולכתובת אליה יש לשלוח אותו.

לקבלת רשימה של מרכזי שירות מורשים, בקרו בכתובת:

www.pc.ibm.com/la/centros_de_servicio/servicio_mexico/servicio_mexico.html

IBM de México, Manufactura y Tecnología, S. A. de C. V.

Camino a El Castillo 2200

El Salto, Jalisco

C.P. 45680,

Tel. 01-800-3676900

נספח ג. יחידות להחלפה עצמית (CRUs)

החלקים המפורטים להלן הם יחידות להחלפה עצמית (CRUs) למחשב ThinkPad:

להלן מפורטים היחידות להחלפה עצמית (CRUs) והתיעוד שבו נמצאות הוראות ההסרה או הוראות ההחלפה.

סרטוני וידאו מקוונים	מדריך תחזוקת חומרה מקוון	Access IBM	כרזת ההתקנה	מדריך שירות ופתרון בעיות	
יחידות להחלפה עצמית מסוג Tier 1					
X	X	X		X	סוללה
			X		מתאם AC וכבל חשמל
			X		כיסוי Trackpoint
X	X	X		X	כונן דיסק קשיח
X	X	X			התקן Ultrabay
			X		כבל טלפון
X	X	X	X		זיכרון
יחידות להחלפה עצמית מסוג Tier 2					
X	X	X			Daughter Card לתקשורת
X	X	X			מקלדת

תוכלו למצוא הוראות להחלפת יחידות להחלפה עצמית (CRUs) במערכת העזרה המוכללת במחשב Access IBM. כדי להפעיל את Access IBM, לחצו על הלחצן הכחול Access IBM במחשב ThinkPad.

אם לא תוכלו לגשת להוראות אלו או אם תתקשו להחליף יחידה להחלפה עצמית, תוכלו להשתמש במקורות הנוספים שלהלן:

- המדריך המקוון לתחזוקת חומרה וסרטוני וידאו מקוונים זמינים באתר התמיכה של IBM, בכתובת:
<http://www.ibm.com/pc/support/site.wss/document.do?Indocid=part-video>
- מרכז התמיכה של IBM. לקבלת מספרי הטלפון של מרכז התמיכה בארצכם או באזורכם, ראו רשימת טלפונים ברחבי העולם.

נספח ד. הודעות

פרסום זה פותח למוצרים ולשירותים המוצעים בארצות הברית.

ייתכן ש-IBM לא תציע את המוצרים, את השירותים או את המאפיינים הנדונים במסמך זה בארצות אחרות. לקבלת מידע על המוצרים והשירותים הזמינים כעת באזורכם, פנו לנציג IBM המקומי. התייחסות למוצר, לתוכנה או לשירות של IBM אינה קובעת או מרמזת על כך שניתן להשתמש אך ורק במוצרים, בתוכנות או בשירותים המוזכרים של IBM. במקומם, ניתן להשתמש בכל מוצר, תוכנה או שירות בעלי תפקודיות שוות-ערך, שאינם מפרים את זכויות הקניין הרוחני של IBM. עם זאת, המשתמש יהיה אחראי להערכה ולאימות הפעולה של כל מוצר, תוכנה או שירות שאינם של IBM.

ייתכן ש-IBM יש פטנטים או בקשות ממתנות לפטנטים המכסים נושאים המתוארים במסמך זה. האספקה של מסמך זה אינה מקנה רשיון לפטנטים אלו. תוכלו לשלוח בקשות לרשיון, בכתב, אל:

*IBM Director of Licensing
IBM Corporation
North Castle Drive
Armonk, NY 10504-1785
U.S.A.*

עיבוד נתוני תאריך

מוצר חומרה זה מתוצרת IBM ומוצרי תוכנה מתוצרת IBM שאולי נארוז איתו, תוכננו, כאשר נעשה בהם שימוש בהתאם לתיעוד שלהם, לעבד כיאות נתוני תאריכים במאה ה-20 ובמאה ה-21, בתנאי שכל המוצרים האחרים (לדוגמה, תוכנה, חומרה וקושחה) שנעשה בהם שימוש עם מוצרים אלו מחליפים איתם נתוני תאריכים מדויקים כיאות.

IBM אינה יכולה להיות אחראית ליכולות עיבוד נתוני התאריכים של מוצרים שאינם מתוצרת IBM, אפילו אם מוצרים אלו הותקנו מראש על ידי IBM או הופצו בדרך אחרת על ידה. פנו לספקים האחראים ישירות למוצרים אלו, בררו את יכולות המוצרים ועדכנו את המוצרים, אם יש צורך בכך. מוצר חומרה זה מתוצרת IBM אינו יכול למנוע שגיאות שעשויות להתרחש אם תוכנה, שדרוגים או ציוד היקפי בהם נעשה שימוש או שאיתם מוחלפים נתונים אינם מעבדים נתוני תאריכים כיאות.

הנאמר לעיל הוא גילוי בדבר מוכנות לשנת 2000.

ההפניות בפרסום זה לאתרי אינטרנט שאינם של IBM מסופקות למטרות נוחות בלבד ואינן משמשות בשום צורה שהיא כאישור של אתרים אלו. החומרים באתרי אינטרנט אלו אינם מהווים חלק מהחומרים על מחשב זה והשימוש באתרים אלו הוא על אחריותכם בלבד.

הודעות על פליטה אלקטרונית

הצהרה של הוועדה האמריקאית הפדרלית לתקשורת (FCC)

ThinkPad R50, סוג מחשב 1846, 1847, 1848, 1849, 1850, 1870, 1858, 1859, 1860, 1861 ו-1862

ציוד זה נבדק ונמצא תואם למגבלות התקן ספּרתי Class B, בהתאם לחלק 15 של חוקי FCC. הגבלות אלו נועדו לספק הגנה סבירה כנגד הפרעה מזיקה בהתקנה באזור מגורים. ציוד זה מפיק, משתמש ויכול להקרין אנרגיה בתדירות רדיו ולכן התקנה ושימוש בציוד זה שלא בהתאם להוראות, עלולים לגרום להפרעות מזיקות לתקשורת רדיו. עם זאת, אין כל ערובה שלא יהיו הפרעות בהתקנה מסוימת. אם ציוד זה גורם להפרעות מזיקות בקליטת רדיו או בקליטת טלוויזיה, דבר שאותו ניתן לקבוע באמצעות כיבוי והדלקה של הציוד, על המשתמש לנסות ולתקן את ההפרעה באמצעות אחד או חלק מהאמצעים האלו:

- כיוון מחדש או מיקום מחדש של אנטנת הקליטה.
- הגדלת המרחק בין הציוד ובין המקלט.
- חיבור הציוד לשקע במעגל שונה מהמעגל אליו מחובר המקלט.
- התייעצות עם משווק מורשה של IBM או עם נציג שירות של IBM, לשם קבלת עזרה.

יש להשתמש בכבלים ובמחברים עם חיפוי והארקה נאותים, העומדים בהגבלות הפליטה של FCC. כבלים ומחברים נאותים ניתן להשיג אצל המשווקים המורשים של IBM. IBM אינה אחראית להפרעות רדיו או להפרעות טלוויזיה, שנגרמו בגלל שימוש בכבלים או במחברים שלא מהסוג המומלץ או בגלל שינויים והתאמות בלתי מאושרים בציוד זה. שינויים והתאמות בלתי מאושרים יכולים לבטל את סמכותו של המשתמש להפעיל את הציוד.

התקן זה עומד בדרישות חלק 15 של חוקי FCC. ההפעלה כפופה לשני התנאים שלהלן: (1) התקן זה אינו יכול לגרום להפרעה מזיקה, ו-(2) התקן זה חייב לקבל כל הפרעה נקלטת, כולל הפרעה שעלולה לגרום לפעולה בלתי רצויה.

צד אחראי:

International Business Machines Corporation
New Orchard Road
Armonk, NY 10504
Telephone 1-919-543-2193



Tested To Comply
With FCC Standards

FOR HOME OR OFFICE USE

הצהרת תאימות לתקן התעשייה בקנדה (Industry Canada) בדבר פליטה Class B
מכשיר ספרתי Class B זה עומד בדרישות ICES-003 הקנדי.

Avis de conformité à la réglementation d'Industrie Canada

Cet appareil numérique de la classe B est conforme à la norme NMB-003 du Canada

הצהרת תאימות לדירקטיבה של הקהילה האירופית

מוצר זה עומד בדרישות ההגנה המפורטות בדירקטיבה 89/336/EEC של מועצת האיחוד האירופי להערכה ולהתאמה של החוקים של המדינות החברות המתייחסים לתאימות אלקרומגנטית. IBM לא תהיה אחראית לאי-עמידה בדרישות ההגנה שנגרמה בגלל שינויים לא מומלצים במוצר, לרבות הוספה של כרטיסים אופציונליים שאינם מתוצרת IBM.

מוצר זה עומד במגבלות Class B של EN 55022.

דרישות של הודעת מוצר

ההודעה שלהלן ישימה למכונות עם פונקציית DVD ועם פונקציית יציאה לטלוויזיה (TV-out):

במוצר זה נעשה שימוש בטכנולוגיה להגנה על זכויות יוצרים, המוגנת באמצעות תביעות שיטה לפטנטים מסוימים בארצות הברית וזכויות קניין רוחני אחרות של Macrovision Corporation ובעלי זכויות אחרים. השימוש בטכנולוגיה זו להגנה על זכויות יוצרים מחייב אישור מ-Macrovision Corporation והוא מיועד להקרנה ביתית ולהקרנות מוגבלות אחרות, אלא אם אושר אחרת על ידי Macrovision Corporation. הנדסה לאחור (Reverse engineering) ופירוק התוכנה למרכיבים (disassembly) אסורים.

הודעה בנוגע לאיכות הסביבה ליפן

אם אתם עובדי חברה הנדרשים להשליך מחשב ThinkPad שבעלות החברה, עליכם לעשות זאת בהתאם ל-'חוק לקידום ניצולת יעילה של משאבים'. המחשב מסווג כפסולת תעשייתית. יש להשליכו כראות באמצעות קבלן איסוף של פסולת תעשייתית המאושר על ידי הממשל המקומי. בהתאם ל-'חוק לקידום ניצולת יעילה של משאבים', IBM יפן דואגת לאיסוף, לשימוש חוזר ולמיחזור של מחשבים שאינם בשימוש, במסגרת שירות האיסוף והמיחזור של מחשבים אישיים שהיא מעניקה.

לקבלת פרטים, בקרו באתר האינטרנט של IBM בכתובת:
www.ibm.com/jp/pc/service/recycle/

בהתאם ל-חוק לקידום ניצולת יעילה של משאבים, האיסוף והמיחזור של מחשבים ביתיים על ידי היצרן התחיל ב-1 באוקטובר 2003. לקבלת פרטים, בקרו באתר האינטרנט של IBM בכתובת www.ibm.com/jp/pc/service/recycle/personal.html

השלכה של רכיבים של מחשב ThinkPad המכילים מתכות כבדות

לוח המעגל המודפס של מחשב ThinkPad מכיל מתכת כבדה. (בלוח המעגל המודפס נעשה שימוש בהלחמות עם עופרת). כדי להשליך כיאות את לוח המעגל המודפס, פעלו לפי ההוראות שבחלק 'איסוף ומיחזור של מחשב ThinkPad'.

השלכה של סוללת ליתיום שאינה בשימוש

סוללת ליתיום בצורת כפתור מותקנת בלוח המערכת של מחשב ThinkPad כדי לגבות את הסוללה הראשית. אם תרצו להחליף אותה בסוללה חדשה, פנו למקום הרכישה או פנו לשירות התיקונים שמספקת IBM. אם החלפתם את הסוללה בעצמכם ותרצו להשליך את סוללת הליתיום שכבר אינה בשימוש, בודדו אותה באמצעות סרט ויניל, פנו למקום הרכישה ופעלו בהתאם להוראות.

אם אתם משתמשים במחשב ThinkPad בביתכם ותצטרכו להשליך סוללת ליתיום, פעלו בהתאם לתקנות ולחוקים המקומיים.

טיפול במארז סוללות של ThinkPad שכבר אינו בשימוש

למחשב ThinkPad יש מארז סוללות ליתיום-יון או מארז סוללות ניקל מטאל הידריד. אם אתם משתמשים במחשב ThinkPad של חברה ועליכם להשליך את מארז הסוללות, פנו לאדם המתאים במחלקת המכירות, במחלקת השירות או במחלקת השיווק של IBM ופעלו בהתאם להוראותיו. ההוראות מופיעות גם בכתובת האינטרנט www.ibm.com/jp/pc/recycle/battery

אם אתם משתמשים במחשב ThinkPad בביתכם ותצטרכו להשליך מארז סוללות, פעלו בהתאם לתקנות ולחוקים המקומיים.

על ההצעה: כלקוחות זכאים שקנו מחשב אישי של IBM, אתם מקבלים רישיון מוגבל יחיד ללקוח Lotus Notes "עצמאי" ורישיון יחיד לתוכנה Lotus SmartSuite. רישיונות אלו מתירים לכם להתקין תוכנות אלו במחשב האישי החדש של IBM ולהשתמש בהן, תוך שימוש באחת מהאפשרויות שלהלן:

- **תקליטור ההתקנה של תוכנות אלו אינו נכלל בהצעה זו. אם אין ברשותכם תקליטור של Lotus Notes Client או של Lotus SmartSuite,** תוכלו להזמין תקליטור ולהתקין את התוכנה במחשב.** בצעו את ההזמנה באחת מהשיטות המפורטות בדף הבא.
- אם כבר יש ברשותכם עותק ברשיון של התוכנה, תוכלו להכין עותק נוסף של התוכנה שברשותכם ולהשתמש בו.

אודות IBM Lotus Notes: לקוח Notes עצמאי ומוגבל מאפשר לשלב את המשאבים החשובים ביותר של ניהול הודעות, ניהול שיתוף הפעולה וניהול מידע האישי (PIM) - כגון דואר אלקטרוני, לוח שנה, רשימת מטלות -- ומאפשר לכם לגשת אליהם כשאתם מחוברים לרשת או כאשר אתם מנותקים ממנה. רישיון הלקוח העצמאי אינו מקנה את הזכות לגשת לשרתים של IBM Lotus Domino. עם זאת, ניתן לשדרג רישיון זה לרישיון Notes מלא במחיר מופחת. לקבלת מידע נוסף, בקרו בכתובת האינטרנט: <http://www.lotus.com/notes>.

אודות IBM Lotus SmartSuite: מערכת Lotus SmartSuite כוללת יישומים רבי-עוצמה עם תכונות החוסכות זמן שמעניקות לכם יתרון התחלתי בעבודה ומדריכות אתכם בעת ביצוע משימות בודדות.

- Lotus Word Pro - מעבד תמלילים
- Lotus 1-2-3 - תוכנית גיליון אלקטרוני
- Lotus Freelance Graphics - תוכנית למצגות גרפיות
- Lotus Approach - מסד נתונים
- Lotus Organizer - תוכנית לניהול לוחות זמנים, אנשי קשר ומידע
- Lotus FastSite - תוכנית לפרסום באינטרנט
- Lotus SmartCenter - תוכנית לניהול מידע באינטרנט

תמיכת לקוחות: לקבלת מידע על תמיכה בהתקנה הראשונית של התוכנית ולקבלת מספרי טלפון של התמיכה, בקרו בכתובת האינטרנט <http://www.pc.ibm.com/support> כדי לרכוש תמיכה טכנית מעבר לתמיכה בהתקנה הראשונית, בקרו בכתובת האינטרנט <http://www.lotus.com/passport>.

IBM International Program License: (הסכם רישיון בינלאומי לתוכנית) התוכנה המוענקת לכם ברשיון במסגרת הצעה זו אינה כוללת שדרוגי תוכנה או תמיכה טכנית והיא כפופה לתנאים ולהתניות של IBM International Program License Agreement (הסכם רישיון בינלאומי לתוכנית של IBM), או בקיצור IPLA, המצורף לתוכנה. השימוש שלכם בתוכנית Lotus SmartSuite ובתוכנית Lotus Notes, המתוארות בהצעה זו, מהווה קבלה של התנאים המפורטים בהצעה זו ובהסכם IPLA. לקבלת מידע נוסף על IBM IPLA, בקרו בכתובת האינטרנט <http://www.ibm.com/software/sla/sladb.nsf>. תוכניות אלו אינן מיועדות למכירה חוזרת.

הוכחת זכאות: שמרו את הוכחת הרכישה של המחשב האישי מתוצרת IBM המזכה בהצעה ואת מסמך ההצעה, כהוכחת זכאות.

רכישת שדרוגים, רשיונות נוספים ותמיכה טכנית

שדרוגי תוכנה ותמיכה טכנית זמינים בתשלום במסגרת תוכנית Passport Advantage של IBM. לקבלת מידע על רכישת רשיונות נוספים לתוכנית Notes, לתוכנית SmartSuite ולתוכניות אחרות של מוצרי Lotus, בקרו בכתובת <http://www.ibm.com> או בכתובת <http://www.lotus.com/passport>.

כדי להזמין תקליטור:

****חשוב:** במסגרת הצעה זו, תוכלו להזמין תקליטור אחד לרשיון. תצטרכו לספק את המספר הסידורי בן 7 הספרות של המחשב האישי החדש מתוצרת IBM שרכשתם. התקליטור ניתן ללא תשלום. עם זאת, ייתכן שתחומי השיפוט המקומיים יטילו מכסים ומיסים רלוונטיים או יגבו הוצאות משלוח. זמן המשלוח: 10 עד 20 ימי עבודה מקבלת בקשתכם.

- בארה"ב או בקנדה:

התקשרו למספר 800-690-3899

- בארצות אמריקה הלטינית:

דרך האינטרנט: <http://smartsuite.mdusmedia.cm>

כתובת דואר:

IBM - Lotus Notes and SmartSuite Program
Modus Media International
501 Innovation Avenue
Morrisville, NC, USA 27560

פקס: 919-405-4495

לברורים על הזמנה, פנו אל:

Smartsuite_ibm@modusmedia.com

- בארצות אירופה:

דרך האינטרנט: <http://ibm.modusmedia.co.uk>

כתובת דואר:

IBM - Lotus Notes and SmartSuite Program
P.O. Box 3118
Cumbernauld, Scotland, G68 9JX

לברורים על הזמנה, פנו אל:

ibm_smartsuite@mdusmedia.com

-בארצות אסיה הפסיפית:

דרך האינטרנט: <http://smartsuite.modusmedia.com>

כתובת דואר:

IBM - Lotus Notes and SmartSuite Program

Modus Media International

eFulfillment Solutin Center

750 Chai Chee Road

#03-10/14, Technopark at Chai Chee,

Singapore 469000

פקס: +65 6448 5830

לבירורים על הזמנה, פנו אל:

Smartsuiteapac@modusmedia.com

סימנים מסחריים

המונחים שלהלן הם סימנים מסחריים של חברת IBM בארצות הברית ו/או במדינות אחרות:

IBM	IBM Lotus SmartCenter
IBM (לוגו)	Lotus
IBM Lotus Notes	PS/2
IBM Lotus Domino	Rescue and Recovery
IBM Lotus SmartSuite	ThinkLight
IBM Lotus Word Pro	ThinkPad
IBM Lotus 1-2-3	TrackPoint
IBM Lotus Freelance Graphics	Ultrabay
IBM Lotus Approach	Ultrabase
IBM Lotus Organizer	UltraNav
IBM Lotus FastSite	

Microsoft Corporation, Windows, Windows NT, ו- Windows הם סימנים מסחריים של Microsoft Corporation בארצות הברית ו/או בארצות אחרות.

Intel Corporation, Intel Pentium, ו- Intel SpeedStep הם סימנים מסחריים של Intel Corporation בארצות הברית ו/או בארצות אחרות. (לקבלת רשימה מלאה של הסימנים המסחריים של Intel, ראו www.intel.com/sites/corporate/tradmarx.htm)

שמות אחרים של חברות, מוצרים או שירותים עשויים להיות סימנים מסחריים או סימני שירות של בעליהם.

אינדקס

P

10 PC-Doctor for Windows

א

10 אבחון בעיות אחריות

מידע 45

36 אינטרנט, עזרה אתחול

בעיה 25

ב

בעיות

18 TrackPoint

18 UltraNav

אבחון 10

אתחול 25

דיסק קשיח 24

מסך המחשב 22

מצב המתנה 19

מצב שינה 19

מקלדת 17

מתג הדלקה 17

ניהול צריכת חשמל 19

סוללה 23

סיסמה 17

פתרון בעיות 10

18 בעיות TrackPoint

18 בעיות UltraNav

10 בעיות אבחון

בעיות הקשורות במתג

ההדלקה 17

19 בעיות מצב המתנה

19 בעיות מצב שינה

17 בעיות מקלדת

ד

דיסק קשיח

24 בעיות

30 שדרוג

ה

הגדרה

28 BIOS

28 תצורה

28 הגדרת תצורה

10 הודעות שגיאה

xvii הודעת תקינה

v הוראת בטיחות

33 החלפה, סוללה

התקן אחסון

30 שדרוג

ט

טלפון, עזרה 36

י

יחידה להחלפה עצמית

67 (CRU)

החלפה 62

רשימת חלקים 67

מ

מבט מאחור 2

מבט מלפנים 2

מיקומים 2

22 מסך המחשב

מפרטים 4

נ

ניקוי המחשב 7

נשיאת המחשב 5

ס

סביבה 5

סוללה

23 בעיות

33 החלפה

סיסמה

17 בעיות

הגדרה 6

ע

עזרה

36 באינטרנט

40 ברחבי העולם

ושירות 36

טלפונית 36

6 עצות חשובות

פ

10 פתרון בעיות

ש

שגיאות ללא הודעות 15

שחזור תוכנה שהותקנה

מראש 29

ת

תוכנית IBM Rapid Restore

29 Ultra

תוכנית השירות

28 להגדרת BIOS

3 תכונות



Part Number: 27R0860

(1P) P/N: 27R0860