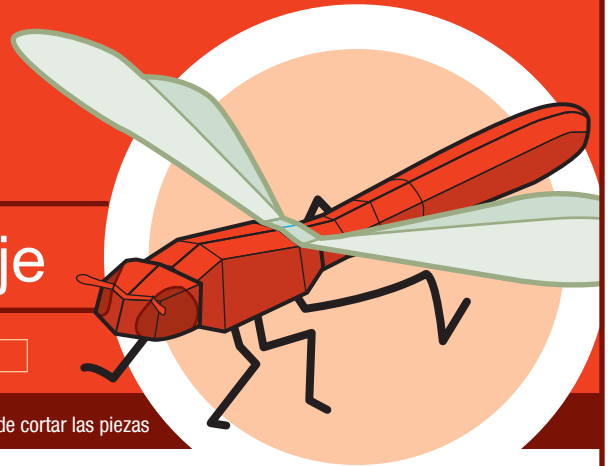


Libélula

Instrucciones para el montaje

Tiempo de trabajo: Aproximadamente 60 minutos

Nivel de dificultad: Intermedio / Avanzado

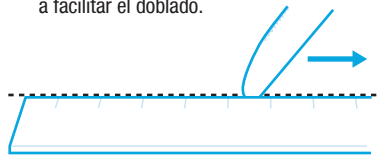


Instrucciones generales de montaje Termina estos dos primeros pasos antes de cortar las piezas

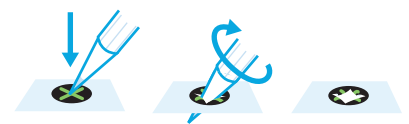
Lo que vas a necesitar para completar la Libélula:

- Tijeras
- Lápiz con punta
- Cola multipropósitos
- Regla
- Cuchillo de mantequilla
- 3 limpia pipas
- Marcador o plumón

- 1** Marca todas las piezas: usando una regla como guía, desliza la parte de atrás de un cuchillo de cocina a lo largo de las líneas punteadas. Esto va a facilitar el doblado.

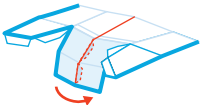


- 2** Con la punta del lápiz punza todas las X y gira el lápiz dentro del agujero

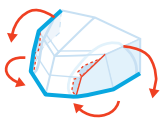


Instrucciones para montar la cabeza, el cuerpo y la cola

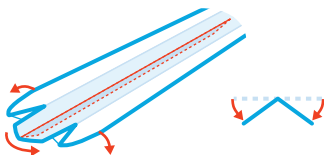
- 1** Dobra y pega las lengüetas del medio de la cabeza.



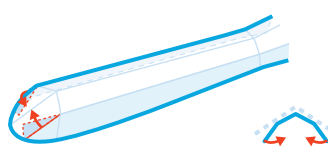
- 2** Dobra los lados de la cabeza hacia abajo, dobla los ojos hacia adelante y hacia adentro y pega las lengüetas.



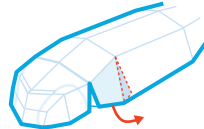
- 3** Dobra y pega la lengüeta del medio de la cola y dobla el cuerpo.



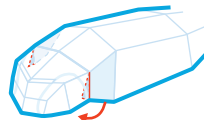
- 4** Dobra las lengüetas laterales de la cola y pégalas. Dobra y presiona los lados de la cola.



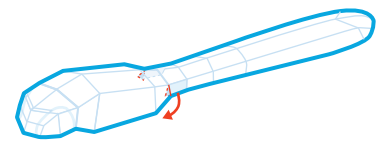
- 5** Dobra las lengüetas laterales del cuerpo hacia atrás y por detrás de la cola y pégalas.



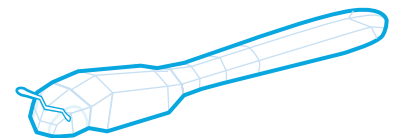
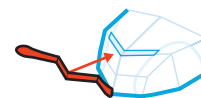
- 6** Dobra las lengüetas del frente del cuerpo hacia la cabeza y pégalas



- 7** Dobra las lengüetas del frente de la cola hacia el cuerpo y pégalas

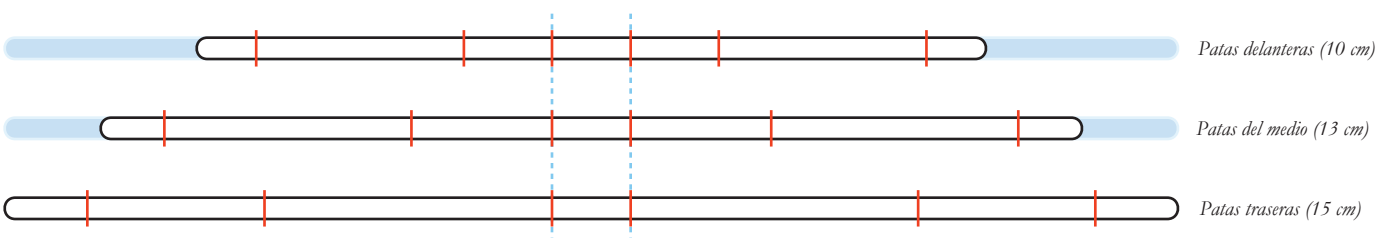


- 8** Dobra el frente de las antenas y pega en la parte superior del rectángulo blanco de la cabeza.



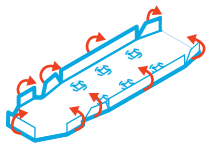
Montaje del vientre y las patas

- 1** Alínea tus tres limpia pipas sobre los contornos y usa tu marcador o plumón para señalar en los limpia pipas en lugar donde ves las líneas rojas de los contornos. Usa tus tijeras para cortar la parte de los limpia pipas que quedó en las áreas azules de los contornos. Dobra cada uno de los limpia pipas a la mitad.

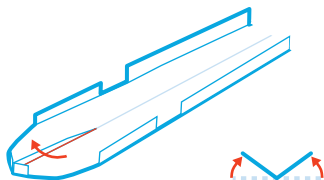


Instrucciones para montar el vientre y las patas (continuación)

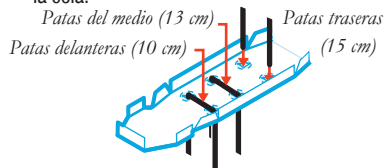
- 2 Dobra hacia arriba todas las lengüetas de la pieza del vientre.



- 3 Dobra y pega la lengüeta del medio del vientre sobre la cola, luego presiona firmemente el medio.



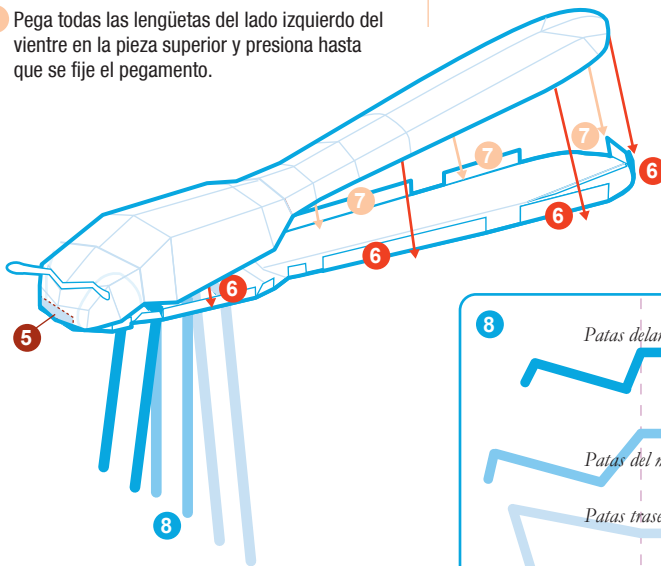
- 4 Pasa las patas hechas con los limpia pipas a través de los agujeros que hiciste con el lápiz, colocando las patas más cortas cerca de la cabeza y las patas más largas atrás y hacia la cola.



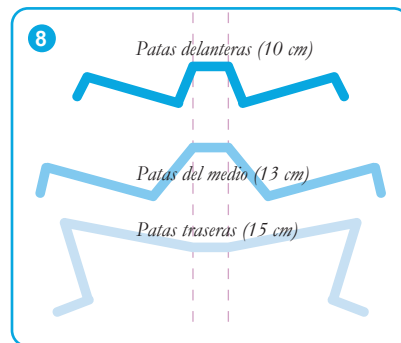
- 5 Pega la lengüeta de arriba del vientre en la pieza superior y presiona hasta que se fije el pegamento.

- 6 Pega todas las lengüetas del lado derecho del vientre en la pieza superior y presiona hasta que se fije el pegamento.

- 7 Pega todas las lengüetas del lado izquierdo del vientre en la pieza superior y presiona hasta que se fije el pegamento.

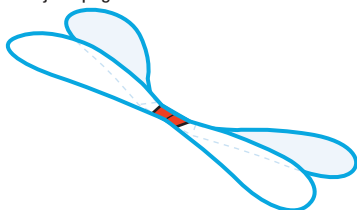


- 8 Después de que el pegamento se ha fijado totalmente, empieza a doblar las patas hechas con los limpia pipas en los puntos que habías señalado con tu marcador o plumón, reproduciendo las formas que se muestran en el siguiente cuadro..

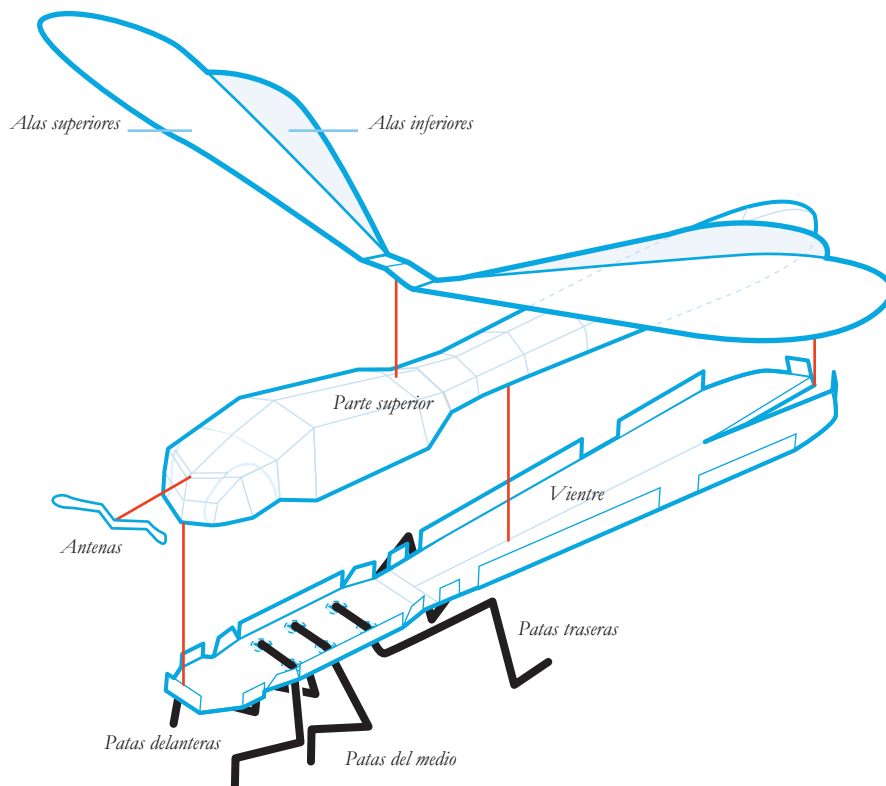
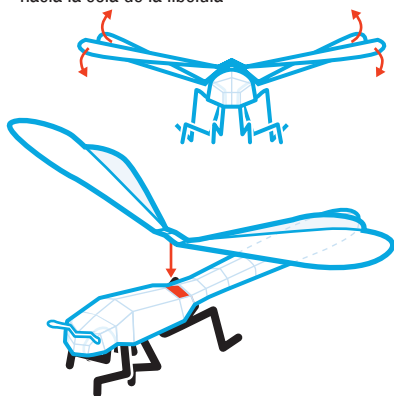


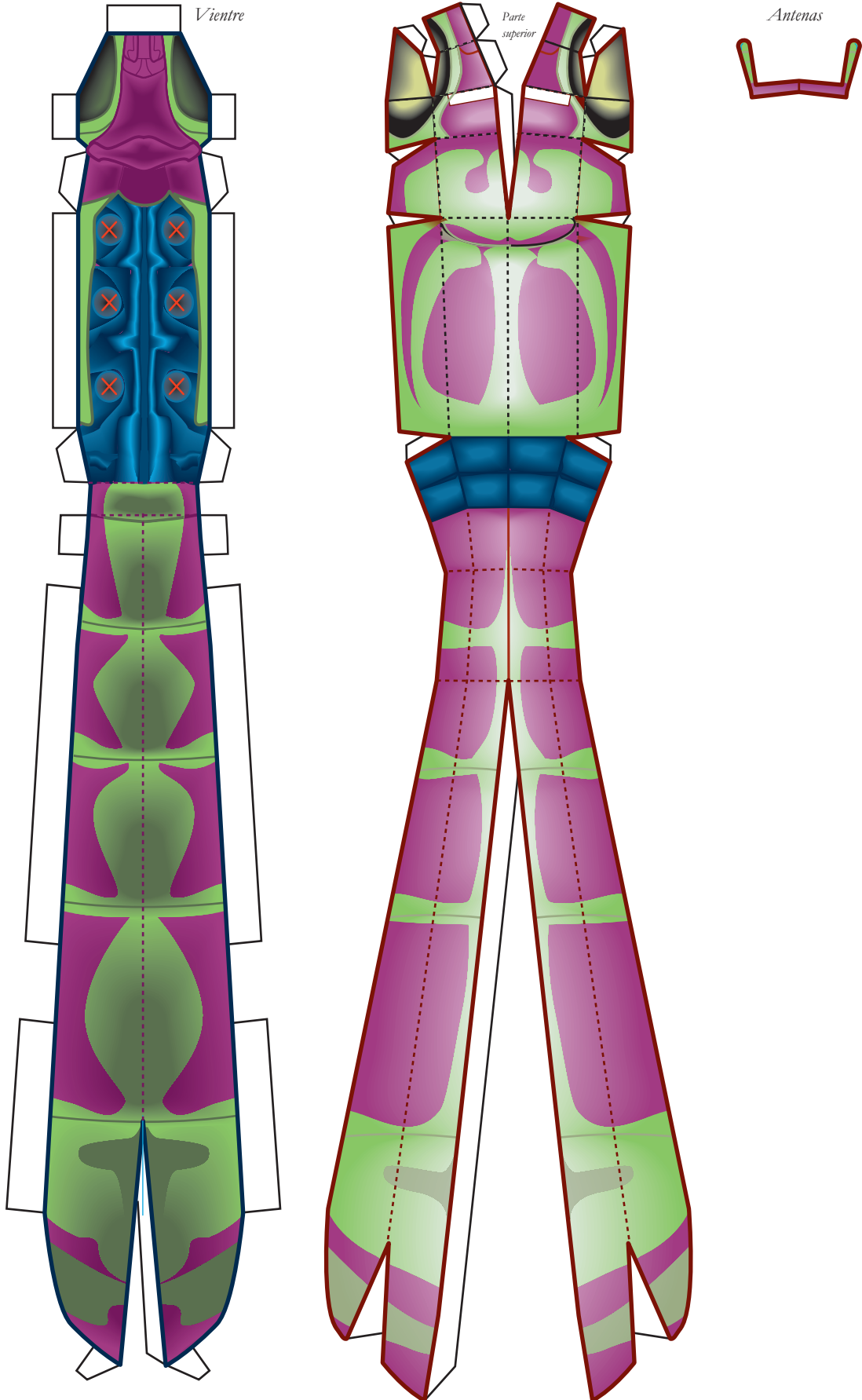
Montaje de las alas y diagrama de las partes de la libélula

- 1 Pega el ala superior (aplica pegamento sólo en la parte inferior del ala superior en el área que se muestra a continuación en rojo) y deja que se fije el pegamento.



- 2 Pega las alas montadas en el cuerpo tal y como se muestra. Después de que se ha fijado el pegamento, gira las alas superiores en dirección a la cabeza y gira las alas inferiores hacia la cola de la libélula.





Alas inferiores



Alas superiores

