

The Adventures of
Jim Slim
In Dragonland

**Game Manual
Bedienungsanleitung**

A game by
Joeri Claeys and Wim Taymans
Copyright 2011 Protovision

Getting Started

Welcome to the wonderful world of JIM SLIM - a challenging labyrinth action game in which you'll encounter creatures, monsters & dragons. You are up for an adventure in which you'll experience 15 new worlds and will take you to your mental limits to find your way through the mazes therein! Jim Slim features colourful state-of-the-art graphics and original music!

To start up Jim Slim, disconnect any device from the user port and put your disk into the drive, type LOAD ":*",X,1 and confirm with RETURN. Replace the X by the number of your drive. This game runs flawlessly from any drive number, it is not bound to drive number 8.

Please disable any hardware speeders.

The following hardware is supported by Jim Slim: 1541 and similar, 1570, 1571, 1581, FD-2000, FD-4000, CMD-HD. If a Commodore RAM expansion unit (REU) is available, all game data can be loaded in advance.

Einführung

Willkommen in der wunderbaren Welt von JIM SLIM - ein kniffliges Labyrinthspiel, in dem du neue Geschöpfe, Monster und Drachen entdecken wirst. Sei bereit für das Abenteuer mit 15 eigenständigen Welten, in denen du deinen Weg durch das Labyrinth finden musst. Das Spiel beinhaltet farbenfrohe State-of-the-art-Grafik und erstklassige Musik!

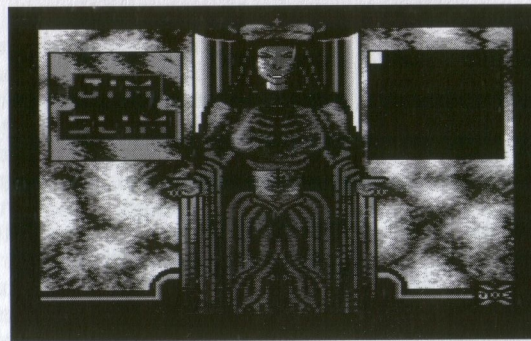
Entferne eventuelle Geräte vom Userport, lege die Diskette ins Laufwerk, tippe LOAD":*",X,1 und bestätige mit RETURN. Ersetze das X durch die aktuelle Laufwerksnummer. Das Spiel lädt problemlos von verschiedenen Laufwerksadressen, ist also nicht an die Laufwerksnummer 8 gebunden.

Hardware-Schnelllader müssen ausgeschaltet werden. Folgende Geräte werden von Jim Slim unterstützt: 1541/70/71/81, FD-2000/4000, CMD-HD. Ist eine Commodore-Speichererweiterung (REU) vorhanden, können sämtliche Spieldaten im Voraus geladen werden.

The Story

In ancient times, there was a world under a spell of terror! A wicked demon known as the warlord

Gothar ruled the darklands. In the middle of Gothar's evil realm, there was a peaceful little kingdom called Blizland. According to the land's traditions, a magic skull had been handed down from generation to generation. This skull had great and mysterious powers and was used to protect the friendly creatures - called Blizzies - from the evil surrounding them. Now the warlord Gothar has stolen the magic skull. Darkness has fallen over the little kingdom, world peace is at stake! But mighty Gothar has also taken the beautiful Candy, your true love, captive, so this has become a personal affair to you, young Jim Slim.



Die Geschichte

Vor vielen Jahren, in einem Zeitalter des Schreckens, herrschte ein gemeiner Dämon, der als Warlord Gothar bekannt war, über die Darklands. Mitten in Gothars Reich des Bösen, in einem friedlichen

kleinen Königreich, das Blizland genannt wurde, gab es einen magischen Schädel, der von Generation zu Generation weitergegeben wurde. Dieser Schädel hatte eine große und geheimnisvolle Kraft und beschützte die friedlichen Geschöpfe des Königreichs, die Blizzies genannt wurden, vor dem Übel der übrigen Welt. Jetzt aber hat Gothar den magischen Schädel gestohlen... Dunkelheit ist über das kleine Königreich gefallen, ja, der Weltfrieden steht auf dem Spiel! Aber der mächtige Gothar hat auch die bezaubernde Candy gefangen genommen, deine große Liebe, also ist dies auch eine persönliche Angelegenheit für dich geworden.

The Story

You are the chosen one to rescue the beautiful Candy and bring back the magic skull:

On your search for Candy you will have to travel through unexplored dangerous woods, caves, mountains, and destroy every demon, monster or other hostile helper of Gothar that crosses your path. On your journey through the land of dragons you can collect hidden coins, treasures and keys, which will help you to survive the battles and get you through the maze. But beware, you never know what's lurking behind the doors!

Once you reached Gothar's castle, you will have to face his menacing servants and find your way to the deepest dungeon of the castle, survive your last battle by defeating Gothar, and rescue your beautiful Candy.

All Blizzies have left Blizland, except one old wise man who gives you a final piece of advice: "The easy way is not always the good way." You'll get yourself in the middle of extreme trouble, but Candy is surely worth it! - Good luck!

Die Geschichte

Du bist der Auserwählte, die bezaubernde Candy zu retten und den magischen Schädel zurückzuholen. Auf der Suche nach Candy musst du durch gefährliche Wälder, unerforschte Höhlen und Berge reisen und dich gegen Dämonen, Monster und andere feindliche Helfer von Gothar behaupten. Auf der Reise durch das Land der Drachen findest du versteckte Schätze und Schlüssel, die dir helfen werden, die Kämpfe zu überstehen und den Weg durch das Labyrinth zu finden. Aber Vorsicht! Du weißt nie, was hinter den Türen lauert!

Sobald du Gothars Festung erreicht hast, musst du dich seiner gefährlichen Übermacht stellen, den Weg in den tiefsten Kerker des Schlosses finden und Gothar besiegen, um die bezaubernde Candy zu retten. Alle Blizzies haben Blizland bereits verlassen, ausgenommen eines alten klugen Mannes, der dir folgenden Rat mitgibt: „Der einfachste Weg ist nicht immer der beste Weg.“ Du befindest dich nun mittendrin im tiefsten Schlamassel, aber Candy ist es sicher wert! - Viel Glück!

The Game

You are Jim Slim, a cute friendly ball character without arms or legs, but with a smile! You can move around by rolling and jumping over the ground and pick up objects on your way.

The game features 15 worlds, each with different monsters, backgrounds, music, etc. Each world has 3 levels, so there are 45 stages to conquer, each with a unique path through every screen! Loading commences after each world (=3 levels) is successfully completed, then you're on to the next world. In between levels a "Get Ready" logo will turn up – this gives you time to relax, get a drink, or just hit fire to start! At the start of each world, you will receive a password, which you can use at the main menu, so you don't have to start all over again each time you lose all your lives (hit fire to start when you've written down the password). Picking up objects and finishing a level gives a boost to your score, this way you can immortalise yourself in the Hall of Fame!

Das Spiel

Du steuerst Jim Slim, einen freundlichen Ball ohne Arme und Beine, aber immer mit einem Lächeln auf den Lippen! Du kannst über den Boden rollen und springen und Gegenstände aufsammeln.

Das Spiel beinhaltet 15 unterschiedliche Welten, jede mit eigenen Monstern, Hintergründen, Musiken usw. Jede Welt hat drei Level, es gilt also insgesamt 45 Level zu lösen, um schließlich deinen Weg durch das Labyrinth zu finden! Nach jeweils 3 erfolgreich durchgespielten Levels wird nachgeladen und du gelangst in eine andere Welt. Zwischen den Welten gibt es genug Zeit, sich zu entspannen... Am Anfang jeder Welt erhältst du ein Passwort. Man kann es direkt am Start des Spiels eingeben und muss nicht wieder alle Level von vorne beginnen. Nicht vergessen, die Passwörter aufzuschreiben... Sammelst du viele Gegenstände auf und beendest die Level erfolgreich, erhöht sich natürlich dein Punktestand. So kannst du dich in der Highscoreliste nach oben arbeiten.

The Game / The Controls

Finishing a level is very simple, you just have to get from the "GO" box to the "OK" box, but it is the maze, enemies and monsters that will make it a difficult job to do within the time limit!

The Controls

L/R



Move left & right to roll in that direction.

**JUMP UP
+ L/R**



Push up to jump.

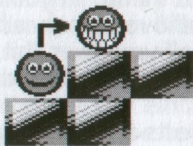
Das Spiel / Die Steuerung

Um einen Level zu beenden, muss man lediglich vom „GO“- zum „OK“-Feld gelangen... Aber das Labyrinth, die Feinde und die Monster erschweren das Durchkommen in der vorgegebenen Zeit!

Die Steuerung



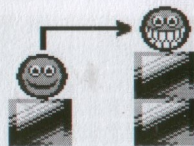
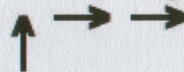
Bewege den Joystick nach links & rechts, um in die gewünschte Richtung zu rollen.



Um zu springen, drücke den Joystick nach oben.

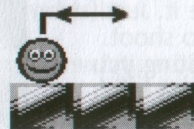
The Controls

**JUMP UP
+ KEEP
HOLDING L/R**



If you push up and keep holding left/right you take a long jump and move two blocks in that direction. This is an important movement to get through the game, but you will learn to get the hang of that on the initial levels!

**JUMP UP
+ L/R and
DIRECTLY R/L
(to grab
something)**



You can also jump left/right and move one block and end up at the same spot you took off. For that you have to push up, hit left/right and directly hit the other direction right/left again.

Die Steuerung

Halte den Joystick nach oben gedrückt und bewege dich gleichzeitig nach links oder rechts, so springt Jim zwei Felder weiter. Du wirst den Umgang mit dieser überaus wichtigen Sprungtechnik schon in den ersten Levels lernen.

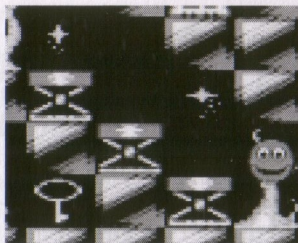
Du kannst auch springen, dich bewegen und auf demselben Feld landen, von dem aus du losgesprungen bist. Hierzu hältst du den Joystick nach oben gedrückt, bewegst dich in eine Richtung und sofort wieder zurück.

The Controls

Die Steuerung

The trampoline:

If you jump on it you move up one block at a time. If you press up while jumping you move up two blocks, so this makes it jump up faster.



Das Trampolin:

Mit jedem Sprung springst du ein Stück höher. Wenn du während des Sprunges den Joystick nach oben gedrückt hältst, springst du schneller nach oben.

Shooting:

Once you grabbed a shooting object (like a ninja star) you have a certain amount of time to use it. Just press fire to shoot. While shooting you can also press left/right, this changes the direction of your shots.



Das Schießen:

Sobald du eine Waffe aufnimmst, hast du einen begrenzten Zeitraum, in dem du sie benutzen kannst. Geschossen wird mit dem Feuerknopf. Du kannst mit links/rechts die Schussrichtung ändern.

In-game keys:

P:	Pause
RUN/STOP:	Give up
RUN/STOP	
during	
pause mode:	Quit game

Tasten während des Spiels:

P:	Pause
RUN/STOP:	Aufgeben
RUN/STOP	
im Pausen-	
Modus:	Spiel abbrechen

The Scoreboard

Die Anzeigetafel



On top of the screen you have your scoreboard, which features (from left to right):

- your current score
- the number of lives you have
- which level you are in
- a box with two bars on the left show the amount of time you have left. On the right there will appear another time bar, if you picked up a shooting object. This one will show how much time you have left to shoot.

Am oberen Rand des Bildschirms siehst du in der Anzeigetafel (von links nach rechts):

- deine gegenwärtigen Punkte
- die Anzahl Leben, die du hast
- die Levelanzeige
- ein Feld mit farbigen Zeitleisten: Die ersten Leisten geben die verbleibende Zeit an. Eine dritte Zeitleiste erscheint, wenn Jim eine Waffe eingesammelt hat. Sie gibt an, wie lange die Waffe noch benutzt werden kann.

The Menu



Once you've passed the introduction screen (hit spacebar to skip parts), you will get to the main menu – here you can select:

- F1: start game
- F3: enter password
- F5: music on/off
- F7: sound fx on/off

It also shows which objects you can pick up, the credits, and the HIGHSCORES.

The game begins at Jim Slim's now desolated home-world. Most of the houses lie in ruins and there's only

Das Menü

Nach dem Intro (welches mit der Spacetaste übersprungen werden kann) gelangst du in das Hauptmenü des Spiels. Hier stehen dir die folgenden Optionen offen:

- F1: das Spiel starten
- F3: ein Passwort eingeben
- F5: Musik an/aus
- F7: Soundeffekte an/aus

Außerdem werden alle Gegenstände, die du einsammeln kannst, angezeigt, sowie die Credits und die HIGHSCORES.

Das Spiel startet in der zerstörten Welt von Jim Slim. Man sieht überall kaputte Häuser, nur eine Per-

Objects & Characters

one character left living there: the old wise man of the village. He's harmless, so don't be afraid of him! After the first world, you'll meet other evil ball characters ("Blizzies"). Those you'll have to destroy, or they'll destroy you! Through the adventure you'll meet tons of monsters and dragons. We will not describe all of those here, it would take away the surprise, so that's for you to discover!

Objects to grab:

- Extra Life: adds an extra life
- Extra Time: puts the timer back to its maximum
- Diamond: extra score
- Money Bag: extra score
- Ninja Star: gives Jim Slim the ability to fire ninja stars at his enemies
- Keys: you have these in different colors: blue/red/gold/green; they open up the door with the matching color!
- The Mystery Object: unknown

Objekte & Charaktere

son ist zurückgeblieben. Es ist der alte weise Mann des Dorfes. Er ist harmlos, und man braucht keine Angst vor ihm zu haben. Nachdem du aber die erste Welt hinter dich gebracht hast, wirst du auf andere Charaktere stoßen. Es sind böse Blizzies, die zerstört werden müssen, bevor sie dich zerstören! Im Laufe des Spieles wirst du hufenweise Monster antreffen, auf die hier nicht näher eingegangen wird. Entdecke sie selbst!

Objekte zum Aufsammeln:

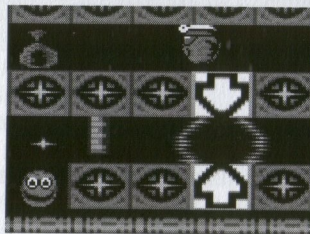
- Extra-Leben: ein zusätzliches Leben
- Extra-Zeit: Der Countdown wird auf den maximalen Wert zurückgesetzt.
- Diamant: Extra-Punkte
- Geldtasche: Extra-Punkte
- Ninjastern: Man kann eine gewisse Zeit Wurfsterne auf die Feinde werfen.
- Schlüssel: Es gibt verschiedenfarbige Schlüssel (blau/rot/gold/grün), die man benötigt, um passende Türen zu öffnen.
- mystisches Objekt: ungewiss

Transportation

Normally you move around by rolling or jumping, but on certain places in the game you can, or have to, use one of these systems:

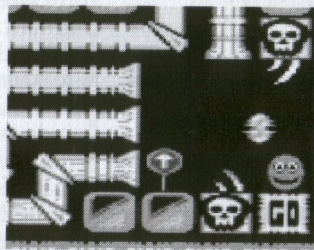
The teleport system:

Shown with arrows above and below it, it will transport you to another place in the level. Harmless and very useful!



The tube system:

These are tubes you can enter, and you will be brought with high speed to another place in the level. Fast & fun, but you will never know where you'll end up!



Fortbewegungsmittel

Normalerweise bewegt sich Jim rollend oder hüpfend durch die Gegend. In bestimmten Levels kann er aber auch eine der folgenden Transportmöglichkeiten nutzen:

Die Teleporter:

Gekennzeichnet durch Pfeile oben und unten, bringen sie dich an eine andere Stelle im Level. Sie sind vollkommen ungefährlich und sehr nützlich.

Das Röhren-System:

Die Röhren kannst du betreten, und schon wirst du an eine andere Stelle im Level gebracht! Rasant und interessant, allerdings nicht ganz ungefährlich – man weiß nie, wo man ankommt.

Safety Precautions

Please take time to read the important instructions in this booklet. Observing the step-by-step instructions and complying with the warnings will be your personal guarantee to greater game satisfaction over a long period of time.

SAFETY PRECAUTIONS

1. Avoid subjecting this high precision game disk to extreme temperature variances. Store at room temperature.
2. Do avoid touching terminal connectors. Keep clean by inserting the game disk in the protective storage case.
3. Never attempt to disassemble your game disk.
4. Use of thinners, solvents, benzene, alcohol and other cleaning agents can damage the game disk.
5. For best results, play the game at a distance away from your television set or monitor.

Sicherheitshinweise

Bitte nimm dir die Zeit, diese Anleitung sorgfältig und vollständig zu lesen. Wenn du dich an die Anleitung, die beschriebenen Erklärungen und die Warnungen hältst, ist ungebremster Spielspaß für eine lange Zeit garantiert.

SICHERHEITSHINWEISE

1. Setze die Spieldiskette keinen extremen Temperaturen aus und vermeide starke Temperaturschwankungen.
2. Bewahre die Diskette immer in der Schutzhülle auf und berühre nicht die Lese-Öffnung der Diskette.
3. Versuche niemals, die Diskette auseinander zu nehmen.
4. Waschbenzin, Alkohol und andere chemische Reinigungssubstanzen können die Diskette zerstören.
5. Sitze zum Spielen am besten nicht zu nah am Fernsehgerät oder Monitor.

Copyright

Cheating, cracking or hacking of any kind is prohibited. The game Jim Slim and the User's Manual are protected by copyright law. Making copies, adaptations, or derivative works without the prior written authorization is prohibited by law and constitutes a punishable violation of the law.

Mr. Joeri Claeys retains all ownership rights to the game Jim Slim and other software offered by Argus Designs and their documentation.

All characters, objects, graphics, programming, routines and music are the property of their respective copyright holders.

The Adventures of Jim Slim in Dragonland © 1992-2011
by Joeri Claeys.

The game Jim Slim was started by Argus Designs and finalized by Protovision. Protovision possesses exclusive publishing rights for the title on the C64 platform.

Urheberrecht

Jeder Versuch, das Spiel zu cracken, zu hacken oder den Code zu verändern, ist verboten. Das Spiel Jim Slim und das Handbuch unterliegen dem Urheberrecht. Es ist nicht erlaubt, Kopien, Zusatzlevel, Fortsetzungen, Clone und ähnliches ohne ausdrückliche schriftliche Genehmigung zu erstellen. Herr Joeri Claeys hält alle Rechte an dem Spiel Jim Slim und anderer Software von Argus Designs und ihrer Anleitung.

Alle Charaktere, Objekte, Grafiken, ProgrammROUTINEN und Musiken sind Eigentum ihrer Rechteinhaber.

The Adventures of Jim Slim in Dragonland © 1992-2011
by Joeri Claeys.

Das Spiel Jim Slim wurde von Argus Designs begonnen und von Protovision fertig gestellt. Protovision besitzt exklusive Vertriebsrechte des Spiels auf der C64-Plattform.

Credits

Coding	Wim Taymans
Story & Idea	Joeri Claeys
Add. Coding	Glenn Rune Gallefoss
	Tim Jakob Chen-Voos
Graphics	Joeri Claeys
Music & SFX	Glenn Rune Gallefoss
Loader	Glenn Rune Gallefoss
Testing	Milo Mundt
	Tim Jakob Chen-Voos
Distribution	Stefan Schauf
Cover-Design	Walter Benson
	Marleen Kiral
Manual	Joeri Claeys
	Tim Jakob Chen-Voos
	Milo Mundt
	Shaun Bebbington
	Hartmut Pacht
	Ingolf Ihrig
PTV-Intro code	Piotr Fenicz
PTV-Intro graphics	T. J. Chen-Voos
PTV-Intro music	Lars Hutzelmann

contact@protovision-online.de
www.protovision-online.com

Credits

Code	Wim Taymans
Story & Idee	Joeri Claeys
Zus. Code	Glenn Rune Gallefoss
	Tim Jakob Chen-Voos
Grafik	Joeri Claeys
Musik & SFX	Glenn Rune Gallefoss
Loader	Glenn Rune Gallefoss
Tests	Milo Mundt
	Tim Jakob Chen-Voos
Vertrieb	Stefan Schauf
Cover-Gestaltung	Walter Benson
	Marleen Kiral
Anleitung	Joeri Claeys
	Tim Jakob Chen-Voos
	Milo Mundt
	Shaun Bebbington
	Hartmut Pacht
	Ingolf Ihrig
PTV-Introcode	Piotr Fenicz
PTV-Intrografik	T. J. Chen-Voos
PTV-Intromusik	Lars Hutzelmann

© 2011 Protovision
Stefan Schauf
Schötmarsche Str. 25
D-32791 Lage